



Autour de l'école

Pour la première rentrée scolaire de votre enfant, le Service des affaires sociales et du logement de la Ville de Lancy vous propose ce dépliant contenant des bonnes adresses et des informations utiles au sujet des activités parascolaires, de la sécurité sur le chemin de l'école et de l'offre de loisirs.

Bonne lecture et bonne rentrée !

Traduction
Translation
Traduzione
Traducción
Tradução
Përkthimi



En savoir+

Pour aller plus loin et disposer d'informations détaillées sur les prestations présentées dans ce dépliant, rendez-vous sur link.lancy.ch/ecole

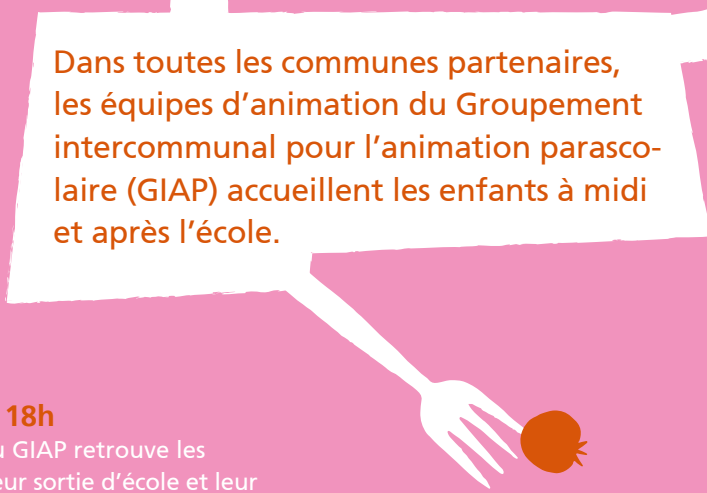




Les activités parascolaires

De 11h30 à 13h30

Les animatrices et animateurs du GIAP accueillent et accompagnent les enfants au restaurant scolaire puis leur proposent des activités correspondant à leur âge. Pour les tout-petits, un moment de calme et de repos est prévu après le repas.



Dans toutes les communes partenaires, les équipes d'animation du Groupement intercommunal pour l'animation parascolaire (GIAP) accueillent les enfants à midi et après l'école.

De 16h à 18h

L'équipe du GIAP retrouve les enfants à leur sortie d'école et leur proposent des activités sportives, culturelles ou encore créatives, en fonction des goûts et des envies des enfants.

Les inscriptions pour les activités parascolaires et les restaurants scolaires se font en ligne, sur le site www.giap.ch

Vous avez des questions sur :

- le coût et la facturation des repas
- les aides financières
- les contacts pour annoncer une absence
- les menus

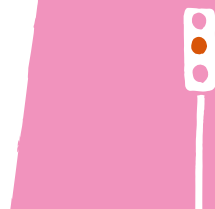
Rendez-vous sur :

link.lancy.ch/restaurants



La sécurité sur le chemin de l'école

La Ville de Lancy met en place et soutient différentes mesures pour sécuriser le chemin de l'école. Les aménagements urbains à proximité des établissements scolaires sont régulièrement étudiés pour accroître la sécurité des élèves.



Patrouille scolaire

Les patrouilleuses et patrouilleurs veillent à la sécurité des élèves aux heures d'entrée et de sortie des classes, à des emplacements déterminés et situés à proximité des bâtiments scolaires ou, exceptionnellement, dans des secteurs plus éloignés des centres scolaires. Elles-Ils protègent les écolières et écoliers des dangers de la circulation et les informent sur les principales règles de sécurité.

Les patrouilleuses et patrouilleurs scolaires dépendent de la police municipale.
Tél. 0800 417 417 (numéro gratuit)
apm@lancy.ch

Réseau Pedibus

Le Pedibus, c'est un cortège d'enfants qui se rend à pied à l'école, sous la conduite d'un adulte. Ce système d'entraide permet aux enfants d'un même quartier de faire connaissance et de partager des moments conviviaux tout en apprenant les bonnes attitudes sur le chemin de l'école.

Vous souhaitez rejoindre le mouvement, créer une ligne ou savoir si une ligne existe près de chez vous ?

pedibus-geneve.ch

À votre service !

L'action sociale individuelle

propose un accompagnement individuel, un soutien social, administratif et financier au travers de permanences thématiques (social, assurance maladie, juridique, écrivain public, désendettement, suivi social individuel, rabais restaurants scolaires).

Le Service des affaires sociales et du logement de la Ville de Lancy est chargé de mettre en œuvre la politique sociale communale selon 4 axes : l'action sociale individuelle et communautaire, la vie scolaire, l'insertion professionnelle et le logement. Au quotidien, le service propose des prestations et projets pour toute la population.

L'action communautaire

propose des projets qui favorisent la vie de quartier, la cohésion sociale et la participation citoyenne (contrats de quartier, cours de français, bénévolat, soutien aux aînés, conseil des habitants, épicerie solidaire, soutien scolaire, lieux d'accueil enfants-parents, coordination de quartier).



La vie scolaire

assure la bonne gestion des restaurants scolaires.

L'insertion professionnelle

accompagne la population lancéenne pour les questions liées au chômage, à l'emploi et à la formation. Elle accueille également les jeunes lancéennes et lancéens de 15 à 25 ans ayant besoin d'un soutien pour l'élaboration et/ou la concrétisation de leur projet professionnel.

Le logement

assure la gestion des demandes de logement et la préparation des dossiers en vue d'une attribution.

Service des affaires sociales et du logement (SASL)

Route de Saint-Julien 63
1212 Grand-Lancy
Tél. 022 706 16 66
sasl@lancy.ch
link.lancy.ch/social

Horaire:

Lundi 13h30 à 16h30

Mardi 8h30 à 11h30 et de 13h30 à 18h

Mercredi 8h30 à 11h30 et de 13h30 à 16h30

Jeudi 8h30 à 11h30 et de 13h30 à 16h30

Vendredi 8h30 à 11h30



Les associations des parents d'élèves

Vous souhaitez vous impliquer ?
Les associations des parents
d'élèves regroupent des parents
désireux de s'informer, d'échan-
ger et construire des liens entre
les familles et l'école.

Association des parents
d'élèves de l'école
du Petit-Lancy
Tél. 076 379 32 05
022 792 40 00
ape.apeplc@gmail.com

Association des parents
d'élèves de l'école Le-Sapay
www.ape-le-sapay.ch

Association des parents
d'élèves des écoles
de Caroline et Morgines
Tél. 077 257 57 92
apemoca.ch

Association des parents
d'élèves du Grand-Lancy
(Palettes, Bachet-de-Pesay,
En-Sauvy, et Pont-Rouge)
www.apegl.ch

Association des parents
d'élèves des écoles primaires
de Tivoli et du Plateau
www.tivoliplateau.ch

Association des parents
d'élèves de l'école Céréssole
Tél. 076 693 52 52
apesole.ceresole@gmail.com



L'offre de loisirs à Lancy

LES MAISONS DE QUARTIER

Les maisons de quartier sont des lieux d'échanges ouverts à tous les publics avec une approche intergénérationnelle et interculturelle. Elles proposent un accueil libre aux enfants et adolescent-es et de nombreuses activités.

Eveil musical, pratique d'un sport, activités manuelles, cours de langues... après l'école, le mercredi ou durant les vacances, les activités extra-scolaires offrent aux enfants des espaces et moments privilégiés pour s'épanouir, se dépasser et socialiser.

1 La Boîte

Chemin Le-Sapay 8
1288 Plan-les-Ouates
Tél. 076 473 16 75
laboite-cls.ch

2 Maison de quartier sous l'Étoile

Avenue des Communes-Réunies 73
1212 Grand-Lancy
Tél. 022 794 55 33
mq.sousletoile.ch

3 Maison de quartier du Plateau

Route de Saint-Georges 86
1213 Petit-Lancy
Tél. 022 792 18 16
mqplateau.com

4 Villa Tacchini

Chemin de l'Avenir 11
1213 Petit-Lancy
Tél. 022 793 52 07
villa-tacchini.ch

5 Accueil libre enfants

Chemin des Mérinos 16
1212 Grand-Lancy
Tél. 076 571 96 55
pontrouge@fase.ch

LES TERRAINS D'AVEVENTURE

Lieux d'accueil libre en plein air et en intérieur pour les enfants dès 6 ans (activités créatrices et manuelles, jeux, sorties). Ouvert en semaine et pendant les vacances scolaires.

6 Terrain d'aventure du Petit-Lancy

Avenue Bois-de-la-Chapelle 5
Tél. 022 792 39 09
ta.petitlancy@fase.ch

7 Terrain d'aventure Lancy-Voirets

Avenue Curé-Baud 76
Tél. 022 794 94 44
ta.lancyvoirets@fase.ch





8 LUDOTHÈQUE DE LANCY

La ludothèque de Lancy vous accueille de 0 à 99 ans pour jouer sur place. Vous pouvez également emprunter des jeux. La ludothèque est ouverte pendant les vacances scolaires.

Avenue des Communes-réunies 73
1212 Grand-Lancy
Tél. 022 794 73 27
ludotheque@lancy.ch

9 BIBLIOTHÈQUE MUNICIPALE

La bibliothèque municipale met à disposition près de 40'000 livres en libre-service et propose des animations régulières autour du livre (inscription et prêt gratuits).

Route du Pont-Butin 70
1213 Petit-Lancy
Tél. 022 792 82 23
biblio.lancy.ch

OFFRE CULTURELLE, SPORTIVE ET DE LOISIRS

L'offre culturelle et sportive de la Ville de Lancy est diversifiée, accessible et intergénérationnelle, avec une multitude de spectacles et d'animations, des centres d'arts gratuits et de nombreuses infrastructures sportives.

SUBVENTIONS D'ENCOURAGEMENT

Différentes subventions sont proposées aux habitantes et habitants de Lancy.

Le Chèque cours de langue et de culture d'origine

Dans le cadre de sa politique d'intégration, la Ville de Lancy encourage l'inscription des enfants aux cours de langue et de culture d'origine (ELCO) au moyen d'un chèque de formation de 100 francs maximum.

Le Chéquier culture

La Ville de Lancy est partenaire de l'action Chéquier culture qui encourage l'accès à la culture. Destiné aux personnes domiciliées à Lancy et âgées de 21 à 64 ans (au bénéfice du subside de l'assurance-maladie), il permet de s'offrir de passionnantes évènements, seul-e ou accompagné-e, parmi un choix de plus de 60 partenaires culturels.

Le Chèque sport

Le Chèque sport permet aux jeunes de 4 à 18 ans (au bénéfice du subside de l'assurance-maladie) de pratiquer un sport dans un club de Lancy, avec une réduction de 100 francs sur les frais d'inscription.

Les subventions mobilité

La Ville de Lancy encourage l'utilisation des transports publics en offrant une réduction de 100 francs pour l'achat d'un abonnement annuel junior (dès 6 ans). La commune souhaite également favoriser la mobilité douce avec diverses subventions pour l'achat ou l'entretien de vélos.



12 Service des sports et des locations
Avenue Eugène-Lance 38 bis
1212 Grand-Lancy
Tél. 022 706 16 54

13 Bâtiment administratif de la Mairie, Police municipale, Etat civil
route du Grand-Lancy 39A
1212 Grand-Lancy
Tél. 022 706 15 15

14 Espace Palettes
Avenue des Communes-Réunies 73
1212 Lancy
Tél. 022 706 16 95

10 Service des affaires sociales et du logement (SASL)
Route de St-Julien 63
1212 Grand-Lancy
Tél. 022 706 16 66

11 Service des affaires sociales et du logement (SASL) – Pôle du logement
Chemin de l'Adret 3
1212 Grand-Lancy
Tél. 022 706 16 81



Vacances scolaires 2024-2025

Dates des vacances scolaires
du canton de Genève :

Rentrée scolaire
le lundi 19 août

Jeûne genevois
le jeudi 5 septembre

Vacances d'automne
du lundi 21 octobre
au vendredi 25 octobre

**Vacances de Noël
et Nouvel An**
du lundi 23 décembre
au vendredi 3 janvier

Vacances de février
du lundi 24 février
au vendredi 28 février

Vacances de Pâques
du vendredi 18 avril
au vendredi 2 mai

Pont de l'Ascension
les jeudi 29 mai
et vendredi 30 mai

Pentecôte
le lundi 9 juin

Vacances d'été
du lundi 30 juin
au vendredi 15 août

