



Photo: Fondation des Parkings

MOBILITÉ DOUCE

DEUX VELOSTATIONS A LANCY

Portraits déconfinés

Découvrez, dans ce numéro, les portraits de Lancéennes et de Lancéens qui font vivre nos quartiers à travers une activité artisanale ou des initiatives personnelles, telle la famille Bogela et son potager extraordinaire sur son balcon (photo ci-dessous).



Emploi en temps de Covid: "Le Lancéen" solidaire

En ces temps difficiles, votre journal local veut aider la population, les commerçants et les entrepreneurs de Lancy, en leur dédiant un espace sur son site internet.

A partir du 1^{er} juin, "Le Lancéen" vous propose de publier votre annonce de recherche d'emploi, de petit job ou votre offre de place de travail **gratuitement** sur son site internet (www.lelanceen.ch), dans une rubrique "Le Lancéen solidaire" qui sera exclusivement réservée aux habitants, commerçants et entrepreneurs lancéens. Les demandes émanant de jeunes à la recherche d'un apprentissage ou de petits jobs seront également les bienvenues.

L'inscription sera visible durant 1 mois; son renouvellement est possible sur demande écrite à la Rédaction. Les propositions d'inscription sont à envoyer avant la fin du mois, pour une publication en début du mois suivant, à l'adresse: redaction@lelanceen.ch

La Rédaction se réserve le droit de ne pas publier une demande, si elle ne répond pas au but recherché ou si elle contrevient aux statuts du journal "Le Lancéen" (apolitique, non confessionnel, ...).

Kaarina Lorenzini, rédactrice en chef

EDITORIAL

C'est dans un drôle de climat que la législature 2015-2020 s'achève sur fond de pandémie mondiale. Ainsi, dès le 1^{er} juin, le Conseil municipal aura un nouveau visage. Quant au Conseil administratif, deux de ses membres tirent leur révérence. C'est donc l'heure du bilan de législature que vous pourrez découvrir dans les pages "Mairie Infos". Pendant ce temps, les principales festivités de l'été ont dû être annulées: bye bye la Fête de la Musique, la Fête des écoles, le Festival Lancy Tennessee, entre autres! Reste l'espoir de pouvoir quand même organiser la Fête nationale, adaptée aux contraintes sanitaires du moment... Pour l'heure, notons dans nos agendas 2 manifestations importantes de quartier: Caroline fête son chemin et la Fête des 3 Marchés. Elles portent en elles l'espoir de bientôt pouvoir se retrouver à Lancy... en toute normalité.

Kaarina Lorenzini, Rédactrice en chef

Concerts de Lancy



Sommaire

Culture	2
Parents/Enfants/Ados	5
Vie associative	8
Sports & Loisirs	16
Jeux	16
Mairie Infos	19
Dossier/Bilans CA	19
Environnement	22
Interviews	23
Social	24
Culture	25
En bref	27

Impressum



Président: Marco Föllmi

Administrateur: Raymond Solioz

Rédactrice en chef: Kaarina Lorenzini

Rédaction: Chemin du Salève 1 - 1213 Petit-Lancy
Tél. 022 794 94 55 - redaction@lelanceen.ch
www.lelanceen.ch

Administration: CP 13 - 1213 Petit-Lancy 1

Publicité: Annick Bounous
56, rte du Grand-Lancy - 1212 Grand-Lancy,
Tél. 022 743 17 69 - pub.lelanceen@bluewin.ch

Concept graphique: Siska Audeoud, atelier Hadès

Impression: Molesonimpressions.ch
Impression sur papier recyclé

Reportages pages "Mairie Infos": Judith Monfrini

Décali rédactionnel numéro de septembre 2020:

14 août 2020

ISSN 1663-8360 - Abonnement: Fr. 20.- pour 9-10 numéros
CCP 12-22050-2 Genève Fondé en 1963

CHERS AMIS MÉLOMANES,

Ah là, là, quel printemps mes amis: de mars à juin, 8 concerts classiques, 8 concerts jazz, 1 spectacle de cabaret, 3 concerts de musiques actuelles, 1 spectacle de ballets, 1 concert classique/jazz, plus 7 concerts et 1 spectacle pour la Fête de la musique sont tombés à l'eau! Cherchez le coupable, il est tout petit, mais horriblement efficace...!

Les Concerts de Lancy vivent de projets, de musiciens, d'artistes et de public,

quatre composantes essentielles qui vont nous servir de guide durant la saison prochaine 2020-2021. Une saison que nous espérons pouvoir entamer si possible encore avant la fin de l'été. Difficile de vous donner plus de détails à l'heure actuelle, mais vous serez informés le moment venu par le biais des agendas, du site internet et des réseaux sociaux.

Alors en attendant des jours meilleurs, nous vous souhaitons bon courage à toutes et à tous, nous nous réjouissons

de vous retrouver bientôt en pleine forme. Avec nos vœux de bonne santé et nos cordiales amitiés.

Michel et Janine Bovey

Concerts de Lancy

info@concertsdelancy.ch
https://www.instagram.com/concerts_de_lancy/
T 022 757 15 63

Annulation du concert des InterNotes

Le concert organisé par l'association les InterNotes, programmé pour le 15 juin à la salle La Plage de la Ferme Marignac, devra être annulé.

CE CONCERT DE NOTRE ASSOCIATION

lancéenne de musiciens amateurs pratiquant de la musique de chambre devait bénéficier cette année de la venue d'un duo invité de musiciens professionnels, le duo Maddeford-Mauris et avait été annoncé dans l'Agenda culturel de Lancy du deuxième trimestre. Or, à ce jour, nous ne connaissons pas la position des Autorités en ce qui concerne les rassemblements dès le mois de juin, en

particulier dans les salles de spectacles. De ce fait, notre concert sera reporté à une date ultérieure en automne, en fonction de l'assouplissement des restrictions de regroupements.

Nga Mauris, pour les InterNotes



Valentine Mallet est de retour à Lancy!



Elle devait faire son grand retour le 22 mai, mais elle ne débarquera finalement à Lancy que le 18 septembre. Mademoiselle Mallet ferait-elle des caprices de star, jouerait-elle les divas? Nenni, point de tout cela! Ce n'est que le Covid, pardi, qui est le responsable de ce report qui met notre commune en émoi. Bref, après les vacances d'été, les murs de l'Arcade du Vieux Lancy accueilleront enfin ses plus beaux clichés grâce à l'exposition "Genève dans l'objectif de Valentine Mallet" mise sur pied par la Bibliothèque de Genève et complétée de photos inédites que l'artiste lancéenne a consacrées à sa commune. Des visites guidées et une conférence compléteront cette rétrospective exceptionnelle.

L'exposition "Objets de loisirs" est prolongée durant tout l'été

Endormie depuis le mois de mars et le début de la pandémie, l'Arcade du Vieux Lancy va bientôt reprendre vie. Elle rouvrira ses portes le 12 juin sur l'exposition en cours "Objets de loisirs", prolongée pour l'occasion durant l'été, aux heures d'ouverture habituelles. Ainsi, vous y retrouverez les 19 juin et 3 juillet nos dentelières émérites, Aline Morzier et Madeleine Gertsch qui se feront une joie de réaliser une petite démonstration de leur talent, rien que pour vos yeux!

De Genève à Lancy

Les photographies de Valentine Mallet prendront le chemin du Grand-Lancy au mois de septembre, après avoir été exposées à la Bibliothèque de Genève. Pour Valentine, c'est un retour aux sources. Née le 15 août 1862 dans une maison du 25, route du Grand-Lancy aujourd'hui démolie, elle est la fille du peintre Léonce Mallet et de Stéfanie Bénit, fille du célèbre docteur Louis Bénit. Ne s'étant jamais mariée, Valentine Mallet a demeuré dans la propriété familiale toute sa vie. Passionnée de photographie, elle produisit un nombre considérable de clichés dont la plupart sont conservés au Centre d'iconographie de la Bibliothèque de Genève. «Les prises de vue représentent le centre-ville de Genève et ses alentours», explique l'historienne de l'art Sarah Merlini qui lui a consacré un livre publié

par Lancy d'Autrefois en 2019. «Elle photographiait les rues, les bâtiments, les places, et parfois les événements importants. La dimension documentaire de son oeuvre se mesure à la qualité et la netteté de la prise de vue, l'usage d'un téléobjectif évitant les déformations optiques et l'apparente objectivité face au sujet photographié. La photographe faisait preuve d'une certaine conscience historique. Dans une époque de grands changements urbains, ses images témoignent des chantiers de démolition ou des "dernières fortifications" de la ville».

La collection de photographies conservées par l'Association Lancy d'Autrefois se concentre sur sa commune d'origine: «Les images de Mallet prises à Lancy s'inscrivent dans la même veine que ses photographies de Genève: son objectif s'arrêtait sur les édifices, les rues et les activités de sa commune d'origine. Elle photographia des événements inédits comme la pose de la première pierre de l'église Notre-Dame des Grâces en 1912 et d'autres activités liées à la vie de Lancy, telles qu'une séance de bottelage en pleine rue durant l'année 1905 ou des travaux de terrassement sur la route du Grand-Lancy en 1904. Ces images illustrent d'ailleurs les contrastes d'une époque en changement durant laquelle les rouleaux compresseurs étaient tirés par des chevaux et les vaches remontaient les rues auprès des voies de tramway. Valentine Mallet porta également un

regard esthétique sur les environs de la ville et photographia régulièrement la rampe de Lancy en hiver, lorsque la neige recouvrait les arbres, créant un effet artistique particulièrement apprécié dans une photographie en noir et blanc».

Après la parution du livre et l'exposition à la Bibliothèque de Genève, des arrière-petites-nièces de Valentine Mallet résidant à Sion se sont manifestées auprès de notre association. Elles ont envoyé des photographies de famille qui viennent idéalement compléter le portrait de cette femme exceptionnelle à qui la Commune de Lancy souhaite consacrer le nom d'une rue.

Kaarina Lorenzini



Plus d'infos sur l'exposition "Genève dans l'objectif de Valentine Mallet" dans le numéro de septembre du "Lancéen" et sur www.lancydautrefois.com

L'Orchestre de Lancy-Genève en ligne

CHERS AMIS MÉLOMANES,

Les musiciens de l'Orchestre de Lancy-Genève et moi-même sommes de tout cœur avec vous en cette période d'éloignement. Nos rencontres et nos précieux moments de partage nous manquent et nous espérons avoir la joie de vous retrouver tous en bonne santé dès que possible. En attendant, nous avons le plaisir de vous offrir un concert chez vous, avec au programme la magni-

fique Sérénade pour cordes de Tchaïkovski que nous avons donnée l'automne dernier et récemment mise en ligne, voici le lien <https://www.youtube.com/watch?v=3p4ijZ-ARj8> Avec nos vœux de santé et nos meilleures salutations,

Roberto Sawicki et les musiciens de l'Orchestre de Lancy-Genève

(culture & rencontre)

COURS • CINÉMAS • CONFÉRENCES
COLLÈGE DE SAUSSURE – 1213 PETIT-LANCY

Cours 2020-21

Découvrez sans plus tarder les activités qui vous sont proposées de fin septembre 2020 à fin mai 2021 au collège de Saussure.

Des nouveautés, bien sûr: grec moderne, Viet Vo Dao, land art, couture confection, OneNote, variété chanson... mais également les sessions habituelles: cours de langues, de culture, d'arts, de corps et de développement personnel.

Programme complet et inscriptions dès le 8 juin sur www.culture-rencontre.ch

www.culture-rencontre.ch

LE COIN DE LA POÉSIE par Aline Morzier

Douceur estivale

L'enchantement de ce jour bleu
Où l'on s'attarde à ne rien faire,
Une aile suit dans l'atmosphère
Quelque zéphyr berçant un vœu.

L'heure s'égoutte en blonds pétales
Au jeu d'ombres du vieux pommier;
Le temps mesure, coutumier,
Le rythme de douceurs étales.

Les tendres mouvances du ciel
Apaisent les moments d'attente,
Et le rêve se veut guirlande
Pour façonner l'instant de miel...

"Herbes & roseaux", poèmes, Editions de l'Aumerade, Lancy, 2007.

MENUISERIE
G. BOSONNET
Ricardo PARENTE Succ.



Tél. : +41 22 792 16 13
 Fax : +41 22 793 56 32
 Natel : 078 686 51 10
 E-mail : gr.bosonnet@bluewin.ch



POP ROCK R&B BLUES JAZZ
 THE COOLEST WAY TO LEARN MUSIC
INSCRIPTIONS OUVERTES



VOTRE ÉCOLE DE MUSIQUE À LANCY
 guitare · basse · batterie · piano · chant · ukulélé · harmonica

Emagina-Son  41 ch. des Palottes - Grand-Lancy
 info@emagina-son.com · 076 567 49 64

A. Pinto Fleurs

TOUTES COMPOSITIONS FLORALES
 Ouvert 7/7 (7h30 - 19h)
 1, avenue du Cimetière • CH-1213 Petit-Lancy




Tél. 022 793 15 25 - www.apintofleurs.ch

POUR TOUS VOS TRAVAUX DE LA CABANE AU CHATEAU

APOLLO Sàrl
DÉMÉNAGEMENTS

LE DEMENAGEUR QU'IL VOUS FAUT

Case postale 402 - 1213 Petit-Lancy 1
 Tél. +41 22 300 05 50 - Fax +41 22 342 24 75
www.apollo-demenagements.ch

ARTICLES EN MATIERE PLASTIQUE
IMPORT-EXPORT A. TREZZA

26, ch. des Voirons Tél. 022 792 30 24
 1213 Petit-Lancy www.atrezza.ch Fax 022 792 11 20

Articles mono-usage, biodégradables, sacs à ordures, etc.
 Manifestations • Traiteurs • Communes • Entreprises

novelec
 Electricité Télécom
 022 794 13 10

Votre électricien de proximité
 Partenaire Swisscom et SIG
 Route du Pont-Butin 70
 CH 1213 - Petit-Lancy
electricite@novelec-ge.ch

Auto-Moto école des Ormeaux

Daniel Mauris 079 611 57 57
 Jean-Daniel Zumsteg 079 217 55 55
 Fabrice Gadilhe 078 652 79 59
 Laurent de Balmanri 078 712 50 34

022 793 7 222 www.ormeaux.ch Place des Ormeaux 6 - 1213 Petit-Lancy

PRINT@TIME^{CH}

Imprimerie POT sàrl, Av. des Commerces Réunis 78, 1212 Grand-Lancy
 Soutenons-nous les uns les autres en privilégiant tous les **commerces**,
 les **artisans**, les **indépendants** et les **PME / PMI** de **LANCY**

Assurons l'avenir de l'économie locale !
welcome@print-on-time.ch www.print-on-time.ch

BATEC

BATEC Direction de Travaux SA
 Route de Chancy 59 - 1213 Petit-Lancy
 Tél. 022 793 73 81 - Fax: 022 793 73 91
batec-ge@batec-ge.ch - www.batec-ge.ch

BÈNISTERIE
SCHNEEBERGER LES NOUVELLES VIES DU BOIS
www.schneeburger.ch



Mobilier • Menuiserie • Carrosserie • Boîtes à outils • Tronçonneuse

INSTALLATIONS SANITAIRES - FERBLANTERIE

MAULINI - PRINI SA

Route du Grand-Lancy 47 - Tél. 022 794 50 75 - Grand-Lancy

FLYERS Services

Journal de Clubs
 Programmes pour manifestations
 Mise sous pli
 Divers papeterie

1bis, rue des Grand-Portes 1213 ONEX
 Tél. 022 792 43 57 Fax 022 792 44 62
 Email : flyers.services@bluewin.ch

L'ARCHITECTURE EST UNE MÉDECINE PRÉVENTIVE

S.A.R.L.A.
 Jean-Jacques Tschumi
 Architecte
 tél. 022 743 22 40



Bischof sa
 6a, CH. DU CLOS • 1212 GD-LANCY
 TÉL. 022 794 56 11 • FAX 022 794 69 51
VISSERIE-OUTILLAGE
 fournitures industrielles
info@bischofsa.ch • www.bischofsa.ch





Un site internet à découvrir



Prévention des addictions chez les ados et Covid-19: le site pour les parents MonAdo.ch augmenté de nouvelles vidéos explicatives

Cannabis, première ivresse alcoolique, odeur de cigarette ou toujours devant son écran... Que peuvent faire les parents pour que leur fils ou leur fille ne développe pas un usage problématique de substances psychotropes ou des écrans? Certaines de ces questions ont connu une nouvelle actualité pendant le confinement. Le site MonAdo.ch a été adapté et complété pour épauler les parents. Fruit d'un partenariat entre Addiction Suisse et Carrefour addic-

tionS, il est désormais disponible en sept langues; avec ses huit vidéos explicatives, il constitue un portail d'information à bas seuil.

Depuis de nombreuses années, la fondation Addiction Suisse et Carrefour addictionS soutiennent les parents pour les aider à prévenir une consommation problématique chez leur ado, la première à travers sa campagne "Parents d'ados: des réponses à vos questions", la seconde à travers le site internet www.MonAdo.ch. Un grand nombre de parents sont déstabilisés et s'inquiètent parce que leur enfant consomme des

substances psychotropes ou reste collé à son smartphone. Ils se sentent démunis et ne savent plus comment poser des règles, comment maintenir le dialogue avec leur ado.

Un site actualisé et enrichi pour atteindre aussi les parents de langue étrangère ou à faible niveau de littératie

Les problèmes de compréhension constituent un des obstacles à un accès aux informations de santé et aux supports éducatifs. En Suisse, quelque 800'000 personnes ont du mal à comprendre et à utiliser l'information écrite dans la vie courante. La nouvelle offre repose sur le site romand www.MonAdo.ch bien connu des parents et rédigé en langage simplifié. Celui-ci a été entièrement remanié et complété par des vidéos et des informations pour soutenir les compétences parentales. Ce projet est soutenu financièrement par le Fonds national de prévention des problèmes liés à l'alcool et diverses fondations. «À travers un site internet actualisé et enrichi de vidéos explicatives, nous voulons soutenir les parents dans leurs compétences éducatives», souligne Rachel Stauffer Babel, responsable du projet. Le site est désormais disponible dans les trois langues nationales, ainsi qu'en anglais, albanais, espagnol et portugais (extraits traduits). Il devient ainsi une plateforme nationale à l'usage des parents, qui y trouveront:

- des informations écrites dans un langage simple sur l'alcool, le tabac, le cannabis, l'usage des écrans ainsi que sur l'adolescence, les règles et les libertés, la communication avec son ado et la gestion des moments difficiles;
- huit vidéos explicatives qui offrent un accès audiovisuel aux informations sur les mêmes thèmes que les informations écrites;

- une liste d'adresses utiles avec les centres de conseil, de consultation et les numéros des permanences téléphoniques.

Carrefour addictionS, ou son équivalent dans chaque canton, répond aussi aux questions des parents par l'intermédiaire d'un formulaire en ligne. Addiction Suisse propose un numéro d'appel gratuit 0800 105 105 (lundi, mercredi et jeudi de 9h à 12h).

Les parents conservent un rôle important à l'adolescence

Les parents peuvent jouer un rôle déterminant auprès de leurs adolescent-e-s, comme le montrent les résultats d'études réalisées par Addiction Suisse. Même si les jeunes se détachent de plus en plus de leur famille en grandissant, pères et mères restent des interlocuteurs essentiels pour les conseiller et les soutenir; les ados les écoutent davantage qu'ils ne veulent bien l'avouer.

Le style d'éducation et de communication des parents et leur attitude vis-à-vis des substances psychoactives sont considérés comme des facteurs de protection importants pour prévenir les consommations problématiques chez les enfants et les jeunes. L'intérêt manifesté par les parents pour ce que fait leur enfant durant son temps libre, des règles claires appliquées de façon cohérente et un dialogue basé sur la confiance sont autant de facteurs clés.

LUDOTHÈQUE

Lancy joue à la Ludothèque
Espace Palettes
73, ave des Communes-Réunies
1212 Grand-Lancy
Téléphone: 022 794 73 27
www.ludothequelancy.ch

CHÈRES ADHÉRENTES,
chers adhérents,
Nous avons rouvert les portes de votre Ludothèque le mardi 12 mai aux horaires habituels, mais attention: nous n'acceptons pour l'instant que le retour des jeux. Les prêts et la salle de jeux ne sont pas accessibles. Nous devons tenir compte des recommandations du Conseil Fédéral, ceci afin de vous garantir un maximum de sécurité. D'autres directives seront connues pro-

chainement; c'est pourquoi nous vous demandons de consulter régulièrement notre site. Avec l'espoir de vous revoir prochainement, prenez bien soin de vous!

Nos horaires: mardi de 15h30 à 19h30, mercredi et jeudi de 15h30 à 18h30. Nous vous attendons avec joie dès que possible.

Annick Bounous



Pour en savoir +

www.addictionsuisse.ch et
www.carrefouraddictions.ch

RAPID' CLÉS serrures
Véhicules - Bâtiments
tél: +41 22 793 03 83
www.cles-ch.com

Contrôle et bases EMS-Incidents
Cylindres boutons manivelle
Mises en pose - Clés sécurisées

Chemin de Neves 8
1213 Petit-Lancy
Fax: +41 (0)22 793 02 49
Nat: +41 (0)78 732 10 85

Perceuses à bras
MULTI-LOCK

SERVICE RAPIDE
Inst. sanitaires
Dépannage
Entretien
Transformation

Alain CHABLOZ
2, Place du 1^{er} Août
1212 GRAND-LANCY
Tel. 022 794 70 70
Natel 079 202 26 10

VOLPÉ & Fils SA

Constructions Acier, Inox,
Aluminium & Entretien

14, ch. Gérard-de-Ternier
CH-1213 Petit-Lancy
T: +41 (0) 22 304 15 20
F: +41 (0) 22 304 15 29
info@volpesa.ch
www.volpe-fils.ch

RÉALISATIONS PUBLICITAIRES

- ENSEIGNES-VÉHICULES
- PANNEAUX DE CHANTIER
- BANDEROLES
- IMPRESSIONS NUMÉRIQUES

FOGLIA et fils

9, rue des Maraîchers
1205 Genève
Tél. 022 328 57 80
Fax 022 329 73 03
Natel 078 609 43 44
E-mail: foglia-realpub@bluewin.ch
www.foglia-pub.ch
CHRISTOPHE FOGLIA SUCC.

BATRA S.A.
ENTREPRISE DE BÂTIMENTS
ET TRAVAUX PUBLICS

39, avenue des Communes-Réunies
1212 Grand-Lancy
Tél. 022 794 48 00 Fax 022 794 51 40

MODULANCY

PLÂTRERIE Rte du Pont-Butin 70
1213 Petit-Lancy/GE
PEINTURE
TRAITEMENT BOIS +41 22 879 69 24
PROTECTAPEEL info@modulancy.ch
PAPIERS PEINTS www.modulancy.ch

“ l'indispensable
en 5 tailles et 7 coloris
pour la mer, le lac
ou la piscine ”

chez balux
by Carole T

Avenue de Miremont 2
Tél. 022 789 09 00
www.balux.lingerie-ge.ch



HILDMANN **CETAL**

Edouard BRUN & Cie S.A.
Agence Immobilière

uspi[®] Genève www.regiebrun.ch

INSTALLATIONS SANITAIRES

BUSONI DARIO
DÉPANNAGES & RÉNOVATIONS

Route de Chancy 28 • 1213 Petit-Lancy
T. +4179 447 21 84
busoni.sanitaire@bluewin.ch

GD Fleurs
CHRISTIANE NEA
Horticulteur - Fleuriste
Toutes créations florales

Nouveaux horaires: lun. 10:00-18:30
mar. 8:30-12:00
après-midi fermé
mer./jeu./ven. 8:30-18:30
sam. 8:30-15:30

Lienzo di fiori tutti le giorni

TÉL. 022 794 25 48
admin@gd-fleurs.ch
www.gd-fleurs.ch
7, avenue Curé Beaud
1212 Grand-Lancy

TEINTURERIE DES PALETTES
PRESSING
PROMOTION JUSQU'AU 30 JUIN

20% de rabais sur
rideaux, duvets, oreillers,
couvre-lits, couvertures

PRIX EN BAISSÉ

022 794 82 26
25, chemin des Palettes
1212 Grand-Lancy

PHARMACIE
du Grand-Lancy

vous conseiller en Produits Naturels

AROMATHERAPIE - PHYTOTHERAPIE
SPAGYRIE - FLEURS de BACH
PRODUITS NATURELS

ouvert non-stop LU-VE 8h-18h30 - SA 8h-12h

PARKING - LIVRAISONS à DOMICILE

CH-1212 GRAND-LANCY / Genève
tel. 022 794 3160 / 3540 - fax 022 794 6246
www.pharmacie-grandlancy.ch

Michel Terrier
Entreprise générale d'électricité

Maîtrise +Fédérale

- Projets / Etudes - Installations courant fort & faible - Contrôle OIBT
- Installations Informatique & télécom - Dépannage & Maintenance

Tél: 022 7561441 / Mob: 079 3363132
6 Route des Jeunes - 1212 Grand-Lancy
m.terrier@bluewin.ch - www.michel-terrier.ch

A L'EAU PLOMBIER

DEPANNAGE 24H/24
022 794 83 13

café Simeoni fleurs

Commandes par internet
www.simeonifleurs.ch

Ouvert tous les jours

Lundi au vendredi: 7h - 19h
Samedi et dimanche: 8h - 17h

2, avenue de Ciminaire - 1213 Petit-Lancy
T. 022 792 25 28

Des séjours scientifiques pour s'évader en toute sécurité

Un soutien des autorités

En ces temps de pandémie, les comportements des citoyens ont radicalement changé. En plus de respecter la distanciation sociale, il a été recommandé de se confiner et d'éviter tout déplacement non nécessaire. Cependant, il a été annoncé par les gouvernements que les camps de vacances devaient ouvrir parce qu'ils apportent un bienfait important à la société. Il faudra simplement mettre en œuvre des critères permettant de continuer à empêcher le virus de progresser. Les séjours instructifs proposés par Objectif Sciences International, une ONG reconnue par l'ONU, sont un cadre idéal puisqu'ils permettent une éducation alternative des enfants qui s'instruisent tout en s'amusant dans la nature.

Des vacances responsables bienvenues

A noter que ces « colonies de vacances » très originales offrent également aux parents un petit moment de répit dans cette garde à domicile prolongée. En plus d'être limitées à un animateur pour six participants, la plupart de ces vacances scientifiques sont éco-solidaire, et respectent le lieu visité d'un point de vue culturel, économique et environnemental. De plus, la grande diversité des projets à travers le monde

permet à chacun de trouver une excursion scientifique locale, et dans le cas où un voyage à plus longue distance serait nécessaire pour aller sur le lieu d'étude, cette institution s'engage alors de compenser entièrement leur empreinte carbone.

Des mesures sanitaires adaptées étaient déjà en place

En plus d'offrir des séjours en pleine nature, Objectif Sciences International engage depuis de nombreuses années un éducateur scientifique pour six enfants ou six adultes. Le risque de contagion augmentant avec le nombre de personnes présentes au même endroit, les risques de propagation du virus sont donc faibles, respectant les recommandations sanitaires suisses. Le travail en petits groupes, souvent même divisés en sous-groupes de deux ou trois personnes, permet notamment de limiter les contacts physiques entre individus, mais également d'assurer un apprentissage personnalisé au rythme de chacun.

Partez enquêter sur le lac Léman

Un poisson mythique du lac, le corégone, voit sa population diminuer... Pourquoi? C'est la question à laquelle les participants de ce séjour tenteront de répondre en analysant l'eau du lac

Léman et de ses affluents, et ceci dans un véritable laboratoire de l'université de Lausanne ! En plus de réaliser des expériences inouïes à la pointe de la technologie, ils partiront aussi récupérer des échantillons dans des endroits inaccessibles : en spéléologie dans les profondeurs de la terre, en kayak au cœur du lac, mais aussi en aviron et en paddle!

Découvrez le Valais autrement

Les séjours proposés par Objectif Sciences International, en plus de participer à de réels projets scientifiques, vous aident à sortir des sentiers battus en vous montrant les Alpes suisses sous un autre angle. Que vous soyez adeptes de randonnées sauvages à la découverte de la biodiversité, passionnés d'architecture, de drones, d'alpinisme, d'astronomie, de géologie ou de paléontologie, vous approfondirez vos connaissances lors de ces vacances divertissantes.



Photo: Vacances Scientifiques OSI.

Inscrivez-vous dès maintenant

Grâce à la pédagogie de projet et à l'éducation à la Nature, les participants assimilent des connaissances qui leurs permettent d'adopter des gestes respectueux de l'Homme et de son environnement. En participant de manière responsable à la prévention de l'impact humain sur le monde vivant et non vivant, les citoyens prennent donc part de façon active à la préservation et la conservation de la nature. Bien que les séjours aient lieu dès juillet, les inscriptions sont d'ores et déjà ouvertes et nécessaires à la bonne organisation de séjours de qualité. Puisque ce sont des vacances apprenantes et ludiques en petits groupes, les places partent vite.

Pour en savoir plus sur ces séjours scientifiques: www.vacances-scientifiques.com

Le Festival Transforme est reporté à juin 2021

CHÈRES TOUTES, CHERS TOUS,

Comme nous le redoutions depuis plusieurs semaines, la crise liée au COVID-19 a eu raison de Transforme Festival 2020 qui devait se tenir les 25 et 26 juin prochain, sur le site emblématique du Centre de formation professionnelle (CFP) Gérard-de-Ternier, au Petit-Lancy. C'est le cœur lourd que nous avons dû renoncer à l'organisation du festival, annuler la programmation et suspendre la majorité des projets imaginés avec les apprenti-e-s.

Les apprenti-e-s au cœur d'un festival

Si le COVID-19 est aujourd'hui au cœur de toutes les préoccupations, le slogan de Transforme demeure. Les Centres de formation professionnelle forment l'ADN du festival. Mais dans le contexte actuel, il nous apparaît essentiel de donner la priorité à la santé et à la formation des jeunes. Et nous nous réjouis-

sons d'ores et déjà de les retrouver bientôt pour organiser une fête mémorable!

Bonnes nouvelles!

Cette année, de très belles collaborations sont nées avec l'ensemble des 7 Centres de formation professionnelle. Si trois projets se poursuivent actuellement à distance, les autres sont en pause et seront remis sur l'établi dès le retour à la normale. Ils vous seront tous présentés lors de la 4^e édition, en juin 2021!

Les cultures urbaines pour et par les jeunes

L'intégration d'apprenti-e-s au processus de création d'un festival reste le moteur de notre engagement. Nous sommes convaincu-e-s que les cultures urbaines sont un outil incroyable pour valoriser l'apprentissage et la formation, renforcer la cohésion sociale et soutenir des

initiatives portées par les jeunes de la région genevoise. C'est la raison pour laquelle nous continuons de travailler avec enthousiasme afin de maintenir le lien avec celles et ceux qui nous suivent ou collaborent au projet.

À suivre...

Nous vous tiendrons bien sûr informé-e-s de la suite, peut-être à l'occasion d'une apparition dans le courant de l'hiver, mais au plus tard, pour vous

annoncer ce qui se passera sous le soleil de juin 2021! Un grand merci à celles et ceux qui nous soutiennent dans une période où la culture doit rester force vive!

L'équipe Transforme

Pour en savoir +

www.transforme-festival.ch



Unité d'accueil temporaire de répit de l'Adret

Bienvenue dans la société de longue vie! Bienvenue à l'Unité d'Accueil Temporaire de Répit (UATR) de l'Adret!

PENDANT DES ANNÉES, LES HABITANT-E-S DE la Ville de Lancy ont pu bénéficier d'un lit UATR au sein de l'EMS de La Vendée. Malheureusement, il y a 10 ans, le canton décidait de supprimer ce lit de répit. Aujourd'hui, les habitant-e-s de la Ville de Lancy pourront à nouveau disposer d'une UATR de 8 lits qui accueillera des personnes en âge AVS vivant à domicile, pour des séjours de 5 à 45 jours, lors de la fin de leur séjour hospitalier ou lors de l'absence ou de besoins de repos de leurs proches aidants. L'UATR de l'Adret sera **ouverte le 15 août 2020**. Elle est située dans le quartier de Pont-Rouge à Lancy, au premier étage des logements intergénérationnels de l'Adret, structure d'habitat dont

la vocation principale est le maintien à domicile de seniors le plus durable, grâce notamment aux diverses prestations de sécurité, d'aide et de soins à domicile. Située juste en face de la gare CFF de Lancy Pont-Rouge et proche du réseau TPG ainsi que de la sortie Etoile de l'autoroute A1, l'UATR de l'Adret bénéficie d'une situation idéale et très accessible. La gestion de l'UATR de l'Adret est assurée par l'Association des EMS de Lancy, qui gère également les établissements médico-sociaux de La Vendée et des Mouilles, ainsi que les prestations d'aide et de soins à domicile pour les locataires seniors des logements intergénérationnels de l'Adret.

Du personnel soignant qualifié et expérimenté assure les soins au sein de l'UATR et se tient à votre disposition. L'UATR de l'Adret est destinée exclusivement aux personnes en âge AVS, domiciliées dans le canton de Genève. **Les inscriptions sont possibles dès maintenant** et sont à établir à l'aide du formulaire de demande d'admission. Doit être joint à ce document un rapport médical confidentiel UATR. Ces deux documents sont disponibles sur internet, www.emslancy.ch par téléphone au 022 879 83 00 ou par courriel à pcovin@emslancy.ch. Une prescription médicale attestant du besoin de séjour en UATR du demandeur, rédigée par un médecin établi en

Suisse, doit impérativement être jointe à la demande d'admission. La demande d'admission, le rapport médical confidentiel ainsi que la prescription médicale doivent être retournés dûment complétés et signés à l'adresse suivante:
Association des EMS de Lancy
Admission UATR
Chemin des Mouilles 3
1213 Petit-Lancy



Fête des 3 Marchés au Grand-Lancy, 18^{ème} édition

Samedi 12 septembre de 9h30 à 16h30

Malgré la réalité actuelle liée à la pandémie de COVID 19, le Comité de la Fête des 3 Marchés a décidé d'entamer l'organisation de la 18^{ème} édition de cet événement populaire. Son maintien ou son annulation dépend des futures directives émises par les autorités. La décision sera prise à la mi-août. Le cas échéant, le Comité prendra une décision à la mi-août. Nous restons optimistes ! Diverses animations pour tous les âges dont jeux, bricolages, stands de restauration et concerts seront proposées. Nous invitons comme chaque année les Lancéennes et les Lancéens à participer au grand vide-greniers des habitant.e.s et au marché aux jouets des enfants.

Vide-greniers & marché aux jouets

La participation est gratuite. Le délai d'inscription est fixé au 6 septembre au moyen du formulaire en ligne (adresse ci-dessous). Un message automatique vous en confirmera la bonne réception. Priorité sera accordée aux Lancéennes et Lancéens. Tous les détails de l'organisation vous parviendront durant la semaine du 7 septembre.

Attention: l'accès en voiture au site reste limité. Prévoyez de transporter vos affaires sur une courte distance. Le parking de l'Espace Palettes (la première heure est gratuite) est disponible pour y laisser vos véhicules.

Associations & artisans

Vous êtes une association désirant vous

présenter aux habitant.e.s de Lancy, vous êtes un.e artisan.e désirant présenter vos produits? Vous êtes les bienvenu.e.s! Priorité sera accordée aux groupements lancéens.

La participation est gratuite. Le délai d'inscription est fixé au 1^{er} août au moyen du formulaire en ligne (adresse ci-dessous) Merci de préciser vos besoins en infrastructure. Vous serez contacté.e.s par la suite. Veuillez prendre note que le nombre de places est limité.

Les formulaires d'inscription en ligne et toutes autres informations sont disponibles à l'adresse:

www.mqsousletoile.ch/fete-des-3-marches. Le site sera régulièrement mis à jour pour tenir compte de l'actualité. Les personnes qui n'ont pas d'accès à internet ni d'adresse e-mail peuvent utiliser le formulaire ci-dessous. Elles ne recevront aucune confirmation ni message avant le courrier qui sera envoyé autour du 7 septembre.

QR code pour le lien ci-contre:



Pour en savoir +

Coordinateur: Christian Marchiando.
Renseignements entre le 18 et 28 août: Lancy Côté Sud – T. 077 417 00 07. Dès le 31 août: Maison de Quartier Sous l'Étoile: 022 794 55 33 (du lundi au jeudi de 14h à 18h), fetedes3marches@gmail.com



Bulletin d'inscription pour la Fête des 3 Marchés 2020

Uniquement pour les personnes n'utilisant pas internet

Nom: Prénom:

Adresse:

Tél: Date:

Signature: (Pour les mineurs, signature du représentant légal)

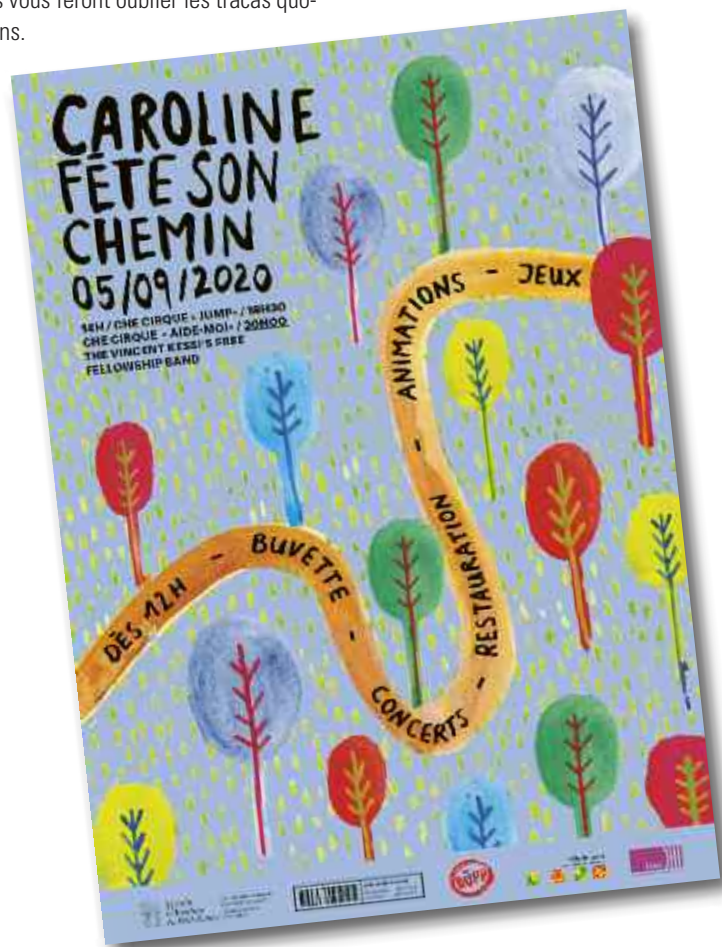
Marché aux jouets ou vide-greniers Association Artisan.e

Bulletin d'inscription à renvoyer à: Maison de Quartier Sous l'Étoile, 73, av. des Communes-Réunies, 1212 Grand-Lancy.

Caroline Fête Son Chemin 2020

LE COMITÉ DE CAROLINE FÊTE SON CHEMIN vous attend nombreux le 5 septembre 2020 dès 12h. De nombreuses activités jalonnent toute l'après-midi, des stands seront là comme à l'accoutumée pour vous servir de quoi vous sustenter, vous faire plaisir. Pour les jeunes et moins jeunes, de nombreuses animations vous feront oublier les tracas quotidiens.

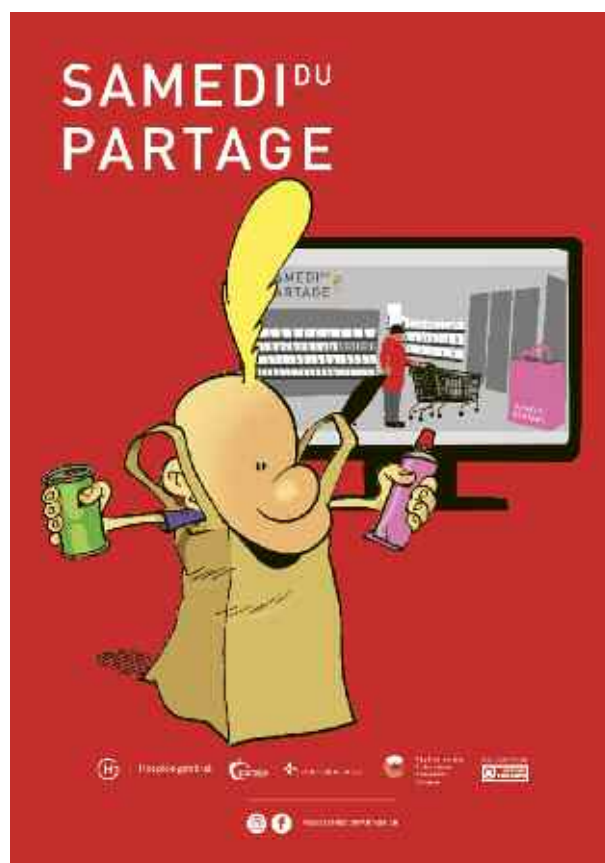
Nous sommes également à la recherche de bénévoles. Que ce soit pour une heure ou pour plus longtemps, merci de vous inscrire auprès de Myriam Maury par email uniquement à l'adresse myriam@maury-transports.ch. Veuillez également réserver la soirée du 25 août, dès 19h pour l'apéritif des bénévoles.



Le Samedi du Partage au temps du Covid-19

LE SAMEDI DU PARTAGE EST UN ÉVÉNEMENT bi-annuel qui a lieu depuis plus de vingt-cinq ans dans le canton de Genève. Il consiste à récolter des produits de premières nécessité (alimentaires secs et produits d'hygiène) pour les personnes dans le besoin et ce, directement à la sortie des magasins. Ces marchandises sont collectées par la Fondation Partage, triées et redistribuées à une cinquantaine d'institutions bénéficiaires actives auprès des plus démunis dans le canton, dont trois sont situées dans la commune de Lancy (UrgenS, La Virgule et l'épicerie solidaire de Lancy). Toutefois, étant donné les recommandations sanitaires liées à la situation actuelle du Covid-19, l'association Samedi du partage a pris la décision d'offrir aux Genevois une alternative pour l'édition du 5 et 6 juin 2020. En effet, elle leur

proposera de faire des courses pour le Samedi du partage en ligne. Ainsi, dès le 5 juin sur son site www.samedidupartage.ch: un espace "e-récolte" permettra de choisir des produits de base à partir d'une liste préétablie; les sommes ainsi récoltées seront réinvesties dans les produits correspondants auprès des enseignes participantes.



Offrez un toit à votre petite reine dans les vélostations de Lancy Pont-Rouge et Lancy Bachet

MISES EN SERVICE RESPECTIVEMENT LE 22 novembre et le 15 décembre 2019, les deux vélostations vous offrent 1'364 places pour garer votre vélo. Celle de Lancy Pont-Rouge est impressionnante avec sa rampe d'accès "hollywoodienne". Il s'agit de la plus grande vélostation du canton avec ses 1'100 places, elle est également la 4^{ème} plus grande de Suisse. Celle de Lancy-Bachet dispose, quant à elle, de 264 places. Accessible depuis le rez, elle est située à proximité de la gare Bachet. Les deux vélostations offrent des interconnexions avec tram, bus et Léman Express. Gérées par la Fondation des

Parkings, elles sont protégées par un système de vidéosurveillance et accessibles 24h/24, 7j/7.

Un système d'accès unique pour toutes les vélostations

Le paiement et l'accès se font grâce à la webApp Velocity.ch, développée par la Fondation. Ce système permet aux cyclistes d'acheter, en tout temps et à distance, des prestations de stationnement et d'accéder aux parkings à vélos grâce à la carte SwissPass.

Le vélo, complément idéal du rail

Les vélostations de Lancy font partie du

programme facilitant l'intermodalité liée au Léman Express, dont l'objectif principal est de favoriser la complémentarité entre le rail et la mobilité douce. Depuis le lancement du Léman Express, 86% des emplois du canton et 80% des logements se retrouvent, à présent, à moins de 1.5 km d'une gare.

Opération prix réduits jusqu'au 12 juillet

Afin d'accompagner la hausse des besoins en déplacement liée à la reprise des activités économiques et sociales et faciliter l'utilisation de modes de transports variés, 14 vélostations gérées

par la Fondation des Parkings sont accessibles à des tarifs extrêmement réduits, jusqu'au 12 juillet.

Jour : 1 CHF

Semaine : 2 CHF

Mois : 5 CHF



shravaka
un savoir-faire qui fait référence

votre spécialiste du nettoyage
François Potestat
Avenue des Communes-Réunies 84
1212 Grand-Lancy • N + 41 (0)79 179 45 93
info@shravaka.ch • www.shravaka.ch

ARDIZIO

TOITURES S.A.

Gilles Beausse 1923

COUVERTURE - FERBLANTERIE - ÉTANCHÉITÉ
ENTRETIEN - URGENCES

70, rte du Pont-Butin - Case postale 1573 - 1211 Genève 26/Genève
Tél. 022 879 04 30 Fax 022 879 04 39
E-Mail: info@ardizio.ch



A. COLADOMENICO 

Peinture - Papiers peints

Antonio Coladomenico
13, ch. Champs-Gottreux
1212 Grand-Lancy

Tél./Fax 022 757 69 25
Natel 079 202 67 06
antonio.coladomenico@gmail.com



bosson+pillet
CHAUFFAGE VENTILATION
& ENERGIES RENOUVELABLES

Pompes à chaleur
Energie solaire
Chauffages centraux
Etudes • Devis • Entretien
Gestion d'énergie
Dépannage 24/24

3, avenue des Morgines 1213 Petit-Lancy
Tél. +41 22 879 09 09 Fax +41 22 879 09 00
info@bosson-pillet.ch
www.bosson-pillet.ch



Vitrierie de Lancy
A. Werner
Verres isolants
Miroiterie
Vitrierie - Vitrages

3, chemin du 1^{er} Août
Tél. 022 794 62 92

1212 Grand-Lancy
Fax: 022 794 73 02

24h/24 - 7j/7



POMPES FUNÉBRES GÉNÉRALES
Maison Funéraire - Prévoyance

CAROUGE PETIT-LANCY 022 342 30 60
www.pfg-geneve.ch

DEPUIS 1888, AIDE LES FAMILLES EN DEUIL.

Salons funéraires
privés
Accueil - Visites
Recueillement

**POMPES FUNÉBRES
A MORITH SA.**
89, BD DE LA CLUSE - GENEVE
TELEPHONE 24H/24. 022 809 56 00

Morerod SA

Ferblanterie
Installations
sanitaires et
Travaux
d'entretien

Concessionnaire
des Services industriels

Avenue du Petit-Lancy 28 - 1213 Petit-Lancy
Téléphone 022 793 12 28

mady coiffure 

PL des Ormeaux 2
1213 Petit-Lancy
t. 022 792 25 96

M. PEREZ



MACHINES DE NETTOYAGE
DOGNY
46, Rte du Grand-Lancy

Tél. 022 794 53 54
Fax 022 794 53 02

MACHINES ET PRODUITS DE NETTOYAGE - RÉPARATIONS ET LOCATIONS



**BAUD FILS
MINIMAX SA**

MATERIEL DE LUTTE CONTRE LE FEU
Bernex - 022 850 08 18 - www.baud-fils.ch




Domin'EAU sàrl

Installations sanitaires - Dépannage - Débouchage - Entretien

Le plombier à votre service !

Chemin des Verjus 4 1212 Grand-Lancy
Tél. 079 630 38 72
www.domineau.ch



Borella & fils
Décoration d'intérieur

Pierre-Yves Borella succ.
Rte du Grand-Lancy 68 • 1212 Grand-Lancy
Tél. 022 794 20 00 • pyb@borelladeco.ch

1959 60 2019

**Remise de 10% sur présentation
de ce bon pour tous travaux effectués en 2020**

Proche de chez vous!



Pharmacie Populaire

Le spécialiste des médecines naturelles:

Huiles essentielles Spagyrie Fleurs de Bach Homéopathie
Oligo-éléments Extraits de plantes fraîches

Préparations personnalisées

Pharmacie Populaire Noyer
Chemin des Palettes 3, 1212 Grand-Lancy
022 318 69 79 noyer@pharmaciepopulaire.ch

Horaires d'ouverture:
Lun ven: 8h00-12h30/13h30-18h30
Samedi: 8h00-16h00

Portrait d'un pasteur lancéen

«La vocation pastorale est le désir de servir son prochain, le guider, échanger, entrer en relation avec lui dans la célébration culturelle, la prière ou simplement la rencontre. Elle est aussi la supplique pour la communauté et pour le monde. A titre personnel, elle est ma passion, ma thérapie, ma "cure d'âme"»¹, Bernard Buunk, 2019.

FIN 2019 EST SORTIE À GENÈVE, EN TOUTE discrétion, la biographie d'un Lancéen hors du commun en la personne de Bernard Buunk, ancien pasteur protestant. Publiée sous la forme d'un dialogue interconfessionnel avec Robert Guy Haccoun, de confession juive, elle retrace le parcours d'un homme né en 1933 à Gand de parents hollandais, ayant survécu à l'horreur de l'occupation nazie et aux bombardements alliés,

s'étant formé par la suite à Lausanne et à Amsterdam et finissant par s'établir définitivement en Suisse en 1962. Sa rencontre à Vallorbe avec la violoniste Monique Droz² qu'il épousera en 1968, la naissance de leurs enfants, ses différentes charges pastorales qu'il occupera en Argovie, à Lancy-Sud, puis à Genève (Saint-Gervais, Saint-Pierre), sa grande ouverture d'esprit et sa tolérance font de cet habitant du Petit-Lancy un per-

sonnage remarquable, indépendant, sans concessions et souvent en avance sur son temps. Un exemple: alors que la communauté catholique de Genève se prépare à célébrer sa première messe à la Cathédrale Saint-Pierre depuis 1536, lors de son élection en 1987 comme pasteur à St-Pierre, ses détracteurs disaient de Bernard Buunk: «Buunk à la cathédrale, c'est la cathédrale à l'évêque catholique romain!», car il fut le premier pasteur local qui «ne considérerait pas catastrophique qu'un évêque, donc un prélat catholique, soit nommé à Genève»³. A Lancy, il met, avec le Père Maurice de la Paroisse de la Sainte Famille, l'œcuménisme au cœur de son action, en créant notamment une classe de catéchisme composée de 13 enfants catholiques et de 10 enfants protestants issus d'une classe de 4^{ème} année de l'école des Palettes, une expérience jusqu'alors jamais tentée à Genève⁴. Le dialogue avec les Juifs est également un aspect qui tient à cœur à notre pasteur: durant les années de guerre, il a été confronté au drame de la population juive et à l'incompréhension face à la Shoah. Lorsque Robert Guy Haccoun lui demande comment il a réagi à cette révélation de l'extermination des Juifs, il répond: «En m'effondrant, littéralement. Mon cœur sembla sur le point d'exploser. Les questions se bouscu-

laient dans ma tête: le monde était-il devenu fou? Et les chrétiens, où étaient-ils pendant ce temps? Pourquoi avaient-ils laissé faire, ou pire, participé à cette folie?»⁵ Ainsi, il consacre une partie de sa vie à faire cohabiter le Dieu du peuple d'Israël avec le Christ, se disant être un homme animé par l'amour du Dieu unique, «un homme animé par la recherche de l'échange miséricordieuse avec l'autre, frère – et sœur – en Humanité»⁶.

Kaarina Lorenzini

¹ "Une passion pastorale", p. 71.
² Monique Buuk-Droz, ancienne conseillère municipale lancéenne socialiste, est la fondatrice et directrice de l'Atelier d'Orchestre de Lancy (AOL).
³ "Une passion pastorale", p. 61.
⁴ J.-D. Thévenoz, "La Chronique du temps qui passe", p. 29, Grand-Lancy, 1987.
⁵ "Une passion pastorale", p. 29.
⁶ "Une passion pastorale", p. 87.

Infos

Bernard Buunk,
 "Une passion pastorale",
 entretiens avec Robert Guy Haccoun,
 Shores Editions, Genève, 2019.



Journée communautaire à l'école des Palettes en 1973.



Journée communautaire à l'école des Palettes en 1975.



Bernard Buunk, accompagné (de gauche à droite) de Carmen, Céline et Henry Rosselet en 1979, lors d'une journée communautaire à Lancy-Sud.

© Photos: Fonds Bernard Buunk, Association Lancy d'Autrefois.

Covid-19: le travail des éboueurs mérite d'être salué!

TOUT D'ABORD, JE SOUHAITE REMERCIER vivement notre mairie de Lancy, et surtout la rédactrice de notre *Lancéen*, Kaarina Lorenzini. Pendant le confinement, les éboueurs ont travaillé chaque jour en dépit des risques de contamination par les énormes quantités de déchets collectés quotidiennement, notamment des masques et mouchoirs, parfois même laissés sur le pavé. «Merci pour votre travail et bon courage», a-t-on inscrit sur des cartons aux points de collecte. Cela va droit au cœur des éboueurs; et les mères inspirées ont encouragé leurs enfants à leur faire des dessins que ces agents de la propreté ont accrochés dans leurs camions ou sur les murs. «Merci, vous êtes courageux et formidables (smiley)» sont les messages dont ils ont besoin, d'autant plus qu'ils ne sont pas habitués à tout cela. Les éboueurs régénèrent nos espaces de

vie et sans leur travail, l'air serait irrespirable. En cette période de déconfinement, ils méritent encore davantage nos applaudissements: le virus est toujours là et le retour des automobilistes pressés cause un risque majeur à leur activité: contribuons à leur sécurité en respectant la distance... de sécurité, au volant, comme nous le faisons déjà à pied! Nous tous, petits et grands, continuons de remercier les cantonniers, éboueurs, ripeurs, pour la valeur ajoutée de leur service, par de la considération et des petits gestes symboliques sous forme de dessins, de poèmes, de pourboires, de bons... soyons imaginatifs! Organisons cela ensemble en nous contactant, dans un premier temps, sur cet e-mail: ac_2020@outlook.fr. Soyons nombreux!

Une Lancéenne reconnaissante,
Natacha Schmid



Pour en savoir +

Découvrez sur YouTube un reportage tourné en Belgique: «Mon métier c'est: éboueur»:
<https://www.youtube.com/watch?v=3tJ2K61kltg>

PUBLICITÉ

Tél. 022 823 05 11
René STEINER sa
Peinture - Papiers Peints
Revêtements de façades - Cloisons légères
2, chemin Louis-Hubert - 1213 Petit-Lancy
www.steinersa.ch

Nouvelle centenaire



Sœur Marguerite (Mme Andrée Cruz) a fêté ses 100 ans le 24 avril 2020.

PUBLICITÉ

cuisine art & bois SA
ARTISAN MENUISIER
CONCEPT GLOBAL
PROJET 3D
CUISINE

NOUS CRÉONS VOTRE ESPACE CUISINE SUR MESURE

NOUVEAU SHOW ROOM

Cuisine Art & Bois Sàrl
Laurent Sangleraz
35 avenue des Morgines
CH-1213 Petit-Lancy - Genève

Tél. : 022 342 56 40
Natel : 079 371 43 39
Mail : sangleraz@cuisineartetbois.ch

WWW.CUISINEARTETBOIS.CH

CUISINE • DRESSING • CAVE À VINS
AGENCEMENT SUR MESURE

A La Chapelle, on trouve une école, une crèche, une galerie d'art... et une fée de la couture!

En consultant la page facebook dédiée aux habitants du quartier de La Chapelle, nous sommes tombés sur le profil d'Aurélie Pointet et son atelier "La Cousette". Nous avons voulu en savoir un peu plus sur son activité particulièrement utile en ces temps de pandémie, puisque notre couturière confectionne des masques, entre autres...



Qui êtes-vous?

Je m'appelle Aurélie Pointet, j'ai 30 ans, je suis mariée et nous avons une petite fille d'un peu plus de 2 ans.

Depuis quand habitez-vous à Lancy et dans quel quartier en particulier? Est-ce que vous vous y plaisez?

Je vis à Lancy depuis que je suis née, d'abord aux Semailles et maintenant à La Chapelle. C'est un joli quartier, mais

nous rêvons de nous installer à la campagne.

Quand vous êtes-vous lancée dans la mode et la création? De quand date votre atelier "La Cousette"?

J'ai fait un CFC de Créatrice pour dames à l'École des Arts Appliqués que j'ai obtenu mon diplôme en 2014. Depuis ce moment-là, j'ai toujours travaillé pour moi et pour d'autres.

Est-ce votre activité principale ou un loisir?

La couture étant un métier difficile, j'ai toujours cherché la sécurité d'un emploi en temps qu'employée, mais en gardant du temps pour réaliser des créations, car j'aime faire cela. D'avoir cette activité seulement en complément m'a permis de prendre vraiment plaisir à faire mon métier.

Quel est votre environnement de travail?

Je travaille chez moi, avec du très bon matériel, sur la table de la cuisine.

J'adorerais avoir une pièce dédiée à ma couture, mais ce n'est malheureusement pas possible.

En cette période de Covid-19, vous vous êtes lancée avec succès dans la fabrication de masques. En quoi vos masques sont différents de ceux qu'on peut trouver ailleurs?

Lorsque la crise est arrivée, je n'avais pas forcément prévu de faire des masques, mais des amis m'en ont demandé et de fil en aiguille, d'autres personnes, que je ne connaissais pas, m'en ont commandé. Mes masques sont simples dans leur confection, mais je pense que ce qui fait la différence, ce sont les tissus un peu fous et sur des thèmes principalement animaliers qui font qu'ils ont trouvé leur public. Ils sont, bien sûr, confectionnés avec du tissu 100% coton, avec des tissages serrés, ce qui est indispensable pour faire un masque barrière correct. Je les vend au prix de 15.- frs pièce. Les per-

sonnes peuvent, soit venir les chercher chez moi, soit les recevoir par la poste, moyennant 2.- frs supplémentaires.

Avez-vous des projets d'avenir pour "La Cousette"?

Même si je vais bientôt quitter la branche de la mode, puisque je vais devenir chauffeuse de bus, je continuerai à faire des créations, un salon de toiletage m'ayant commandé des colliers, laisses et sacs pour chiens! La couture est ma passion et je la pratiquerai toujours, même si ce n'est que pour faire des vêtements pour ma fille.

Propos recueillis par Kaarina Lorenzini

Pour en savoir +

Les personnes intéressées les créations d'Auréliette Pointet peuvent la joindre soit par téléphone, au T 078 909 14 55, soit par mail à lacousette90@gmail.com

Un jardin potager sur mon balcon

Une famille du Grand-Lancy a réalisé un jardin extraordinaire sur son balcon. Elle partage son expérience avec les lecteurs du "Lancéen"...

SAI KRISHNA BOGELA ET SA FAMILLE HABITENT

dans un immeuble du quartier des Palettes. Depuis toujours, ils cultivent avec amour des plantes sur leur balcon, mais en ces temps de pandémie et de confinement, les lieux ont pris des allures de jardin potager. «J'ai un balcon orienté à l'Est et je dispose seulement de 13 m². Le jardinage a toujours été une passion; je cultive des légumes et des



salades qui sont originaires de l'Inde, tels que les haricots longs tropicaux, la courge amère, les aubergines et les piments, ainsi que des cultures plus locales, telles que des tomates et des pommes de terre», explique Sai Krishna, le chef de famille. Sa démarche se veut respectueuse de l'environnement et comporte une visée pédagogique pour ses enfants: «au lieu d'acheter du matériel coûteux, je réutilise des emballages en plastique. Par exemple, je me sers de gobelets à yogourt et de bidons d'eau de 8L que je transforme en pots pour mes plantes et mes légumes, à l'instar des corbeilles à fruits dans lesquelles je plante mes salades. Je prépare mon propre compost à partir des déchets de cuisine et de mes plantes. Je ramasse les vers de terre et les mets dans le compost pour fabriquer du compost organique. Mes enfants s'amusent beaucoup à jardiner avec moi, à semer les graines, à les mettre dans les pots et à récolter les légumes. Ils observent également avec émerveillement le travail des vers

de terre et les allées et venues des abeilles et des papillons. En cultivant nos propres légumes exotiques et locaux à domicile, nous pouvons tous contribuer à la réduction de l'empreinte carbone», affirme M. Bogela avec conviction. Pour ce Lancéen d'origine indienne, il s'agit de ne pas se priver des ingrédients qui font le charme de la cuisine de son pays, en produisant localement tout ce dont il a besoin. On évite de la sorte les coûts exorbitants liés au transport, ainsi que la pollution qui en découle et qui dénature chaque jour davantage notre planète.

Un travail de longue haleine qui porte ses fruits

Cultiver son balcon demande des efforts et de la patience. C'est un travail de longue haleine qui occupe M. Bogela durant une grande partie de l'année: «Je commence la saison en janvier, en semant les graines dans des pots, à l'intérieur de mon appartement. À partir de mars, je les mets dans une petite serre verte que je place sur mon balcon. En

mai, je fais mon dernier pot. Pour obtenir une belle récolte, il faut donner aux plantes les ressources qui leur permettront de prospérer, telles que la lumière, l'eau et les nutriments au bon moment». Tout travail mérite récompense et la nature n'est pas avare en la matière: «Nous faisons de délicieuses recettes avec la récolte obtenue et nous partageons certains de ces légumes avec nos amis. Le reste est coupé en morceaux et stocké dans le congélateur. Ainsi, nous pouvons les utiliser plus longtemps». M. Bogela a un credo: «Il faut être proche et respectueux de la nature, car c'est de là que nous sommes tous venus et c'est aussi là que nous retournerons une fois notre vie sur terre terminée». Sa belle histoire méritait assurément que nous la partagions ici.

Kaarina Lorenzini

Pour en savoir +

skbogela@gmail.com
T 022 794 75 55 17

Alain Werner, vitrier à Lancy depuis 30 ans

Au Village du Grand-Lancy, la vitrerie de M. Werner fait, pour ainsi dire, partie des meubles. Après 30 ans d'activité, c'est l'occasion de faire un bilan de son activité dans notre commune.



M. Werner, parlez-nous un peu de vous...

Je suis né à Genève, mais mes arrière-grands-parents avaient un chalet en lieu et place de l'Etoile Palettes, à quelque 300 mètres de l'ancien Café Chappuis. Construit dans les années 1930, on le surnommait "Chalet Cirlini" du nom de mon aïeul, Cilio Cirlini. Mes grands-parents ont aussi vécu au Grand-Lancy, au chemin du Bachet, et ma maman ainsi que son frère et ses sœurs ont fait leurs écoles au Grand-Lancy, à l'Ecole Rapin.

J'ai fait mon apprentissage auprès d'une entreprise genevoise qui m'a formé durant 3 ans à la vitrerie, en obtenant mon certificat de capacité fédérale avec remise du prix du meilleur apprenti dans mon domaine d'activité par le Conseil d'Etat, en 1984.

J'ai travaillé dans cette entreprise jusqu'en 1989 en tant que contremaître et j'ai décidé de me lancer en tant qu'indépendant en juillet de la même année.

Quand avez-vous ouvert la Vitrerie de Lancy?

En 1989. J'ai longtemps cherché un local dans lequel commencer mon activité. Un jour, j'ai trouvé mon bonheur au 3, chemin du 1^{er}-Août, au Grand-Lancy. Ce retour aux sources me ravit. J'y ai donc monté de toutes pièces mon entreprise, ce qui n'a pas été chose aisée.

Votre vitrerie se situe dans une maison historique du Village du Grand-Lancy datant de 1641. Est-ce que vous vous installeriez ailleurs?

Depuis mon emménagement à Lancy, je n'ai jamais voulu quitter cette commune où je me plais et qui m'apporte beaucoup. Les autorités m'ont dès le début fait confiance, ce qui est assez exceptionnel étant donné qu'elles ne me connaissaient pas. Elles ont misé sur moi et le temps leur a donné raison.

Quels sont vos domaines d'activité?

Mes domaines d'activité sont la vitrerie, la miroiterie et les stores, que ce soit dans la réparation ou le neuf, et quelquefois la restauration de vitraux, une tâche que j'ai apprise lors de mon apprentissage et en tant qu'employé de la maison qui m'a formé. J'aime prendre mon temps auprès de mes clients pour leur apporter des conseils et les guider dans leur choix.

Combien avez-vous d'employés?

Je travaille en principe seul. Mais, dans mon métier, nous avons la chance de pouvoir collaborer avec d'autres entreprises qui nous aident lorsque nous avons des mandats plus importants à réaliser, une caractéristique qui est inexistante dans bien d'autres corps de métier.

Est-ce que la commune de Lancy a beaucoup changé en 30 ans?

C'est une question à laquelle il n'est pas facile de répondre. Ma vitrerie se trouvant au cœur du Village du Grand-Lancy, je trouve que les alentours n'ont pas beaucoup changé. L'avantage de se trouver au centre, c'est que tout le monde se connaît; cela crée une ambiance sympathique, avec des valeurs de respect et d'amitié qui se sont tissées au fil du temps. En ce qui concerne le reste de la commune, certes il y a du changement avec la construction d'ensembles d'immeubles et la disparition de petits commerces au profit de plus grandes enseignes. Mais, dans l'ensemble, je m'y sens très bien et il n'y a pas eu de changement majeur qui m'a marqué.

Je profite de l'occasion pour remercier toutes les personnes, les entreprises et les autorités communales qui continuent à me faire confiance. Un grand merci à tous!

Propos recueillis par Kaarina Lorenzini



Le chalet des Cirlini aux Palettes, avec les arrière-grands-parents, grands-parents, oncles et tantes de M. Werner.

En couverture...

Journal des EMS de Lancy
Les Mouilles & la Vendée

MERCI

Mai / Juin 2020

La dernière édition du Journal des EMS de Lancy a mis à l'honneur les corps de métier les plus exposés face à la pandémie du Covid-19. Une initiative bienvenue à laquelle nous ne pouvons qu'adhérer. Merci à tous pour votre dévouement! KL

Amicale des Anciens Sapeurs-Pompiers de la Ville de Lancy: adieu à Monsieur René Gummy

Ce n'est pas sans émotion que l'Amicale des Anciens Sapeurs-Pompiers de la Ville de Lancy a appris le décès de son Président, René Gummy. Hommage lui est ici rendu par Pierre Gremaud, ancien commandant de la Compagnie 35, dans une lettre ouverte à ce personnage central de notre commune.



Tes origines

Ton père avait épousé une dame savoyarde et nous avions pour habitude de te chicaner en faisant souvent allusion à son origine. Tu m'as dit que ton papa avait toujours gardé dans son cœur son lieu de naissance, Matran, en terres fribourgeoises. Lors d'une des dernières sorties de notre amicale, pour fêter tes 90 ans, nous t'avions fait la surprise d'être reçus par les autorités de ta commune d'origine. Quelle joie ce fut pour toi!

Ta vie à Perly

Ton père louait une exploitation agricole à Perly dont tu as été partie prenante en

l'aidant dans sa tâche. Selon des témoins dignes de confiance, tu y faisais de longues journées sans compter tes heures pour arriver à survivre particulièrement lorsque ton père fut appelé sous les drapeaux. Tu étais tellement accablé par ton travail que tu n'avais pas le temps de penser à quoi que ce soit, même pas à te marier! Mais tu as tout de même pu acquérir un diplôme de l'école d'agriculture de Châteauneuf (Valais), puis de Grangeneuve (Fribourg), tout en devenant membre fondateur du FC Perly et Président de la Société de Jeunesse. Vers les années 1962, pour cause de vente de l'exploitation par son

propriétaire, tes parents prirent une retraite bien méritée et toi, René, as dû te trouver du travail ailleurs pour subvenir aux besoins de la famille.

Ta vie à Lancy

Sur le plan professionnel, ton esprit de camaraderie et ton savoir-faire ne sont pas passés inaperçus et tu as fini par être nommé responsable des parcs et promenades de Lancy.

En 1962, le capitaine Pecorini demandait ton affectation au sein de la compagnie 35. Te voilà propulsé au poste de Sergent-Major de notre compagnie. A nouveau, nous retrouvons un homme fidèle à ses responsabilités. Bras droit du capitaine, il fallait que ça marche (nos archives sont là pour prouver le travail que tu as accompli). Des dérapages, il y a en a eu plusieurs au fil du temps. Les plus cocasses: l'inspection de Major Bertanni dans les parages de la Petite-Vendée où tu annonçais 34 présents, 12 excusés, 18 malades soit 64 sur les rangs... Ensuite, lors d'une autre inspection qui devait avoir lieu le vendredi et le samedi par l'arrivée de l'inspecteur cantonal, ta consigne de Sgtn fut: «le vendredi, je veux que la compagnie soit sur le rang, demain matin à 08h00, prête pour l'inspection». A 08h00, pas de René. Une nuit agitée a fait que tu étais resté endormi, prétextant un état grippal.

Mais les copains se sont débrouillés pour te tirer d'affaire. L'inspecteur, fin psychologue, n'a fait aucune allusion à la chose. Mais trois ans après, lors d'une inspection transitionnelle, le même inspecteur te demandait: «sgtn, vous allez mieux aujourd'hui?»

De 1988 jusqu'à ton décès, tu t'es chargé de la présidence de l'Amicale des anciens sapeurs pompiers de Lancy. Le côté festif te convenait bien; nos sorties, lors de nos repas d'automne, tu profitais de nous redire combien l'amitié était importante dans nos vies. Nous pourrions écrire des pages entières sur ta personnalité. D'autres que moi compléteront.

Pour conclure, je peux dire qu'une figure de Lancy disparaît à nos yeux. Comme le souligne un ancien, tu nous manques déjà, mais tu resteras dans nos cœurs en nous souvenant de ta devise: «Gardez l'esprit de camaraderie et d'amitié au-delà des clivages partisans».

Au revoir, mon compatriote fribourgeois. Je fus honoré d'avoir partagé cette passion commune que sont les sapeurs-pompiers de Lancy.

Au nom des cadres de la Compagnie 35, de mes collègues du comité, des actifs et des retraités,

Gremaud Pierre,
Ancien capitaine de la CP 35

L'hommage des Intérêts du Grand-Lancy

Monsieur René Gummy nous a quittés le 19 avril 2020; l'Association des Intérêts du Grand-Lancy (AIGL) est orpheline.

DURANT PLUS D'UN DEMI-SIÈCLE RENÉ A

offert son temps au service de notre communauté, il serait difficile en quelques lignes de résumer cette longue histoire. Je ne livrerai donc ici que quelques images familières qui reflètent à mon sens la modestie et aussi le côté hors norme de cette personnalité:

- Sa marche rapide, casquette et bleu de travail, en route vers les plates-bandes de Notre-Dame des Grâces...

- Ses grosses lunettes de lecture, chaussées pour adresser des messages "bien sentis" à des auditoires souvent conquis d'avance...

- Sa "tournée" des maraîchers pour

réunir les légumes nécessaires à l'élaboration des centaines de litres de sa fameuse soupe offerte lors de la Fête Nationale...

- René "démarrant au quart de tour" quand, par jeu et pour vérifier sa bonne forme, il était lancé sur un sujet délicat par des proches un peu joueurs...

Aujourd'hui, la peine de ses amis donne la mesure du vide que nous laisse son départ. Nous garderons dans nos cœurs les valeurs d'honnêteté, de dévouement et de générosité qu'il a su transmettre autour de lui.

Jean Cornut,
Président de l'AIGL



Les Ateliers Acrylique – La Bande J

Ateliers Théâtre et Ateliers Danse. La saison prochaine, après cette étrange période printanière et estivale dont nous serons sortis, espérons-le, avec joie et énergie, les Ateliers Acrylique vous proposent leurs ateliers de danse et de théâtre.

3 nouveaux cours

Pour les enfants de 6 à 8 ans: initiation danse-théâtre

Cours ludique mêlant à la fois la danse et le théâtre, jouant avec le corps, le langage et l'imaginaire dont l'objectif est un développement créatif et harmonieux de la personnalité de l'enfant.

Pour les ados et les jeunes: Danse flow

Cours chorégraphique intense, où l'on danse pendant 50 minutes sans s'arrêter guidés par des mots. A chaque musique sa chorégraphie et son style de mouvements.

Ce cours permet de se connecter à son corps et à son imaginaire, d'améliorer sa souplesse, sa condition physique et d'expérimenter le plaisir dans le mouvement. Étirement et renforcement musculaire à la fin du cours. Cours ouvert aux danseurs et acteurs, obligatoire pour la Bande J, conseillé à l'Atelier théâtre prépa Bande J.

Et pour les adultes: Pilates-Qi Gong

Les premières 50 minutes Pilates permettent de renforcer la musculature profonde. Les émotions, l'âge, les mauvaises habitudes nous amènent à nous «rétrécir».

Cette technique permet l'amélioration de la posture, l'équilibrage musculaire et l'assouplissement articulaire.

Les 40 minutes suivantes de Qi Gong favorisent la circulation harmonieuse des énergies internes. C'est un art de santé qui rend le corps fluide, sans tension et apaise le mental. Ce cours permet de mieux gérer les émotions, les colères et les peurs. Méditation ou relaxation à la fin de la séance. Cours ouvert à tous.

Et toujours les autres ateliers:

4 ateliers théâtre: 9-11 ans / ados I /

ados II / Prépa Bande

2 ateliers pour La Bande J – troupe Acrylique junior

Les ateliers danse contemporaine pour enfants et ados / atelier Hip-Hop et Danse énergie pour adultes.

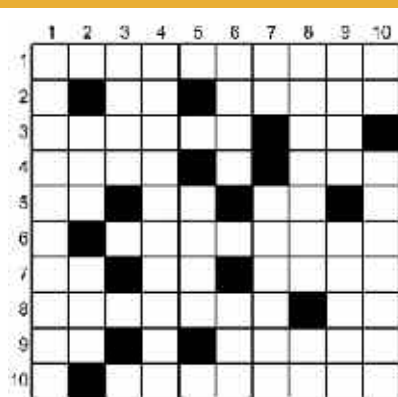
Pour tous renseignements

T 079 342 93 29 ou 078 661 79 58.

Vous trouverez tout le programme des cours sur notre site internet:

www.cie-acrylique.ch

MOTS CROISÉS par Gilberte Andrey-Follonier



HORIZONTALEMENT

1. Gaspillage
2. Fleuve de France – Gratter
3. Appel – Le matin
4. Existences – Réfuta
5. Devant le toréador – Note – Ici
6. Vieilles pierres
7. Fin de verbe – Pronom – Un peu comme la télé
8. Carré de pâte – Dedans
9. Fin de messe – Imprésario
10. Petite ouvrière de mode

VERTICALEMENT:

1. Petite escroquerie
2. Fleuve issu de Victoria – Avare
3. Magma
4. Meuble à plats
5. Lac de Lombardie
6. Substance toxique – Fatigué
7. Oui – Un différend
8. Privilège – Conjonction
9. Pleurniché – Narine de cétaçés
10. Fin de verbe – Elle n'est pas là

SOLUTION du n° 353

HORIZONTAL:

1. Aviculteur
2. Nô - Aa - La
3. Bof - Pot
4. Ebruiter
5. Décrets - Ru
6. Toi - Suie
7. XI - Ulcérée
8. TNT
9. RF - Délivra
10. Eon - Sue - EV

VERTICAL:

1. Ambidextre
2. Info
3. Infect
4. CO - Brou
5. Oreilles
6. Là - Ut - Lu
7. Tapisserie
8. Ot - Ur
9. Ultérieure
10. Râ - Ruée - AV

Le SUDOKU de Maylis

		2	7	4		9		6
1	4		3		6	2	7	
	7			2		4		5
3	2			9		5		1
	1		2		7		4	
		4	5	1		3		7
	8		9		3	1		4
	9	1		6			5	
4		6	1		5		9	2

SOLUTION du n° 353

5	6	4	2	3	7	9	8	1
3	1	9	6	8	4	2	5	7
8	7	2	5	9	1	3	4	6
6	5	1	8	7	2	4	3	9
2	9	3	4	5	6	7	1	8
7	4	8	3	1	9	6	2	5
4	3	7	1	6	5	8	9	2
1	8	6	9	2	3	5	7	4
9	2	5	7	4	8	1	6	3

"SPORT"



PUBLICITÉ

Les Ateliers Acrylique
Ateliers Théâtre et Danse pour enfants - ados - adultes
Renseignements 079 342 93 29 ou 078 661 79 58
Inscriptions sur www.cie-acrylique.ch

nouveau Cours d'initiation **danse-théâtre pour enfants de 6 à 8 ans**
Cours ludique mêlant à la fois la danse et le théâtre, jouant avec le corps, le langage et l'imaginaire dont l'objectif est un développement créatif et harmonieux de la personnalité de l'enfant.

 Centre de Services Agréé
Réparations Apple

iPhone, iPad, iPod
MacBook Pro, iMac, MacPro

Mac Repair Sàrl

2/4 ch. des Semailles | 1212 Grand-Lancy - Genève
022 794 99 11 - info@macrepair.ch - www.macrepair.ch

MacRepair
MacRepair

La Gym & Danse Lancy confinée

Après une journée d'incertitudes, la nouvelle est tombée dans l'après-midi du vendredi 13 mars 2020. Le Conseil Fédéral annonce la fermeture des écoles et l'arrêt des activités sportives de groupe dans toute la Suisse dès le lundi qui suit. Chamboulement dans nos têtes: que faire? Annuler notre dernier entraînement qui se déroule dans la soirée? Le maintenir?

APRÈS UN TRÈS COURT INSTANT DE RÉFLEXION,

nous décidons de le maintenir et nous profitons de celui-ci pour prendre le temps de parler tranquillement à nos gymnastes du déroulement des semaines à venir. Nous leur expliquons que nos priorités sont leur santé et leur bien-être, qu'il soit moral ou physique. Nous tentons de répondre, dans la mesure du possible, à toutes leurs interrogations et surtout nous les rassurons et les réconfortons.

Nous avons déjà abordé le sujet de manière anticipée depuis la fin du mois de février avec la mise en place de premières mesures préventives, telles que le lavage des mains avant d'entrer dans la salle, la désinfection des mains en arrivant à l'entraînement et la suppression des poignées de main en signe de bienvenue et d'au revoir. On ne boit plus non plus dans les gourdes des copines, plus de câlins... C'est le type d'exemple du comportement adopté avant même l'arrêt imposé de nos entraînements en salle.

La gym de Lancy, un grande famille

Suite à l'annonce, nous aurions pu choisir la simplicité et laisser chaque fille rentrer dans sa famille, mais ce n'était de loin pas conforme à notre philosophie. La Gym & Danse de Lancy est une grande famille et dans les familles, on prend soin les uns des autres. Durant le week-end et la semaine qui

ont suivi cet arrêt brutal, les monitrices ont travaillé pour distribuer dans chaque groupe des programmes d'entraînement pouvant être réalisés dans des environnements restreints et sans l'aide des parents. Non pas pour progresser ou faire évoluer le niveau de nos gymnastes, mais uniquement pour rappeler aux filles que nous restions là, que malgré la distance, nous pensions à elles et qu'il était important pour nous de les savoir en pleine forme. Le seul groupe qui n'a pas reçu de programme d'entraînement est "Les Minis". Elles sont âgées de 6 ans et elles sont bien trop jeunes pour être autonomes dans leur travail sans risque de blessures. Toutefois, ces petites gymnastes n'ont pas été oubliées et vous le découvrirez un peu plus loin.

S'entraîner grâce à la visio-conférence

Deux semaines plus tard, certains de nos groupes se sont retrouvés, à raison d'une fois par semaine pour des entraînements en visio-conférence. Il va de soi que ces entraînements ne remplacent pas les entraînements que nous effectuons en salle, mais les parties telles qu'échauffement, ballet, souplesse, corporel et renforcement peuvent être pratiquées dans la bonne humeur et avec le plaisir du partage. Revoir les copines est un vrai bonheur! L'amitié et la complicité que les gymnastes partagent sont vrai-

ment marquées et ces séances particulières nous le confirment.

Pour les groupes qui n'ont pas pu, pour différentes raisons, organiser des cours en visio, des mesures ont également été mises en place, avec par exemple un maintien de l'horaire d'entraînement hebdomadaire, des échanges de photos et vidéos, ainsi qu'une mise à disposition de la monitrice responsable, pour répondre aux questions des gymnastes, afin que ces filles puissent également s'entraîner sans l'assistance des parents, selon le plan d'entraînement détaillé reçu.

Au vu de l'engouement de toutes les filles et aussi dans l'idée d'intégrer les plus jeunes (les Minis), nous avons encore mis en place une petite activité créatrice et sportive hebdomadaire, dans laquelle nous proposons à nos gymnastes de nous soumettre une mini vidéo de quelques secondes ou photos, avec un thème ou un challenge imposé, toujours en lien avec notre sport. Ces petites vidéos sont ensuite assemblées et montées afin de composer un petit

film, qui est envoyé à tous les groupes de la Gym & Danse chaque jeudi. Les filles sont heureuses et inspirées. Les gymnastes, les monitrices et même les parents, intégrés "de force" à l'un des challenges, ont joué le jeu. Pas une semaine n'a passé sans que nos gymnastes nous fassent parvenir des petites merveilles de création. Grâce à toutes ces petites vidéos, nous arrivons à ensoleiller le quotidien de nos jeunes athlètes, de nos monitrices, mais également des parents! Le maintien du contact est assuré, avec le sourire en prime. Nous sommes à ce jour heureuses et fières de la manière dont nous avons pu traverser cette période très particulière, même si nous espérons bien sûr pouvoir très vite retrouver les filles en salle!

Pour le groupe Gym&Danse de la FSG Lancy, Déborah



Cosmos, le chien lancéen globetrotter



A tous les amis des canidés, voici une rubrique régulière rien que pour vous! Découvrez ce mois-ci une proposition de vacances idéales à faire dans le Valais avec son animal de compagnie, mais aussi avec ses enfants.

BONJOUR À TOUS,

Cosmos et moi revenons tout juste de quelques jours en Valais, où nous avons profité de nous balader le long des bisses, et particulièrement le bisse de Vex. Un bisse, c'est un ancien canal d'irrigation qui permettait de récupérer l'eau des rivières situées au fond des vallées pour l'utiliser ensuite dans les cultures et les élevages d'animaux, dans les différents villages. Il en existait un peu partout en Valais, dans chaque vallée et à différentes altitudes. Aujourd'hui, ils ne sont plus vraiment utilisés pour l'acheminement de l'eau et

ont été reconvertis en balades touristes ou de santé.

La tronçon que l'on vous propose d'effectuer, c'est celui entre Veyronnaz et les Mayens-de-Sion. Le chemin est quasiment plat et suffisamment large pour ne pas être dangereux, même sous la pluie et avec de jeunes enfants (ce n'est pas le cas de tous les bisses valaisans). Il est également accessible aux personnes à mobilité réduite et aux poussettes. Entre Veyronnaz et les Mayens-de-Sion, il y a environ 4 km, ce qui fait une balade de 8 km et un peu plus de deux heures pour un aller retour.

Il y a de nombreux bancs et clairières tout au long du parcours, alors je vois conseille de prendre un pique-nique pour profiter pleinement de la journée, avec une magnifique vue sur les montagnes.

Le bisse de Vex, c'était la toute première balade de Cosmos en Valais, lorsqu'il venait de fêter son premier anniversaire. J'aime bien cette balade, car elle est facile d'accès, sécurisée et ombragée. On revient

bientôt avec de nouvelles idées de balades, car nous allons passer bientôt quelques semaines dans les Grisons!

<https://caroandcosmos.ch>





Innovation
that excites

NISSAN MICRA

Dès **CHF 14'590.-**

& avec un leasing
attractif à **0.9%**



LA CITADINE MODERNE ET TECHNOLOGIQUE,
PERSONNALISABLE À VOTRE IMAGE.

NISSAN  INTELLIGENT MOBILITY

RÉSERVEZ VOTRE ESSAI CHEZ AUTOS CAROUGE - GROUPE CHEVALLEY

Route de Saint-Julien 46, 1227 Carouge - GE | T. +41 (0)22 309 38 38 | andre-chevalley.ch

NISSAN MICRA VISIA IG-T 100: prix catalogue CHF 14'590.-, offre valable chez les agents NISSAN participants, jusqu'au 30.05.20 ou jusqu'à nouvel ordre. Leasing: 0.9% intérêt nominal, apport CHF 3'500.-, 10'000 Km/an, 48 mensualités CHF 300.-. Casco complète obligatoire et entretien inclus. Financement par RCI Finance SA (sous réserve d'acceptation). L'octroi d'un crédit est interdit s'il occasionne le surendettement du consommateur. Valable du 01.01.2020 au 31.07.2020 ou jusqu'à nouvel ordre. Consommation combinée : 5.6 l/100 km ; émissions de CO₂ combinées : 126 g/km ; émissions de CO₂ générées par la production de carburant : 28 g/km ; cat. de rendement énergétique : A ; Ø de toutes les voitures neuves vendues en Suisse : 177 g/km. NISSAN SWITZERLAND, NISSAN CENTER EUROPE GmbH, Postfach, 8902 Urdorf.





Photo: Alain Grosclaude

Bilan de législature de Stéphane Lorenzini

De nombreux investissements et une culture accessible à tous

Le Conseiller administratif Stéphane Lorenzini est tombé dans le chaudron politique dès son plus jeune âge. Il n'avait que 17 ans lorsqu'il s'est engagé au Parti démocrate-chrétien. Il a été élu au Conseil municipal une première fois en 1995, où il a siégé 10 ans puis s'est arrêté pour des raisons professionnelles alors qu'il en était le président. En 2015, il a fait son retour sur la scène politique en tant que Conseiller administratif. Il fait le bilan de ces cinq ans de législature à la tête de la commune, où il gérait les dicastères des travaux et constructions, des finances et du logement, de l'administration et des affaires économiques, ainsi que de la culture. Il se confie au *Lancéen*.

Stéphane Lorenzini, que peut-on dire de la gestion des travaux et des constructions durant ces cinq ans?

Ces cinq années ont commencé avec la construction de gros équipements comme la rénovation de la Salle communale du Petit-Lancy, de la construction de l'Espace Palettes, de la Maison de quartier du Plateau et du poste de police du Petit-Lancy, de la crèche Couleurs du monde et du bâtiment sportif de l'école Le Sapay. D'autres enjeux sont venus se greffer à ces gros projets, en partie liés à l'augmentation de la population, comme les écoles du Plateau puis de Pont-Rouge, la rénovation de l'école de Tivoli, la construction de la crèche du Bac et de la crèche des Rambossons. Le rythme des investissements au niveau communal n'a jamais été aussi soutenu que durant cette dernière législature.

Vous évoquiez aussi l'agrandissement de la Ville et la construction de nouveaux quartiers?

Effectivement, les quartiers de La Chapelle et de Pont-Rouge ont mobilisé énormément d'énergie. Celui de La Chapelle a été construit en tout début de législature et il comprenait divers aménagements dont l'école. Quant à Pont-Rouge, les places des gares de Pont-Rouge et du Bachet, différentes infrastructures et des équipements de voirie ont vu le jour. Avec ces nouveaux espaces d'habitation, la population lancéenne a augmenté de plus de 10% en cinq ans, elle est passée de 30 à 34'000 habitants. Du côté du logement social, en tant que Conseiller administratif, j'ai

lancé une politique active avec la Fondation immobilière de Lancy (FCIL). Cette fondation ne comptait que 200 logements environ. En cinq ans, nous avons triplé la taille du parc immobilier communal. D'ici un an et demi, il comptera 680 logements d'utilité publique, attribués prioritairement aux Lancéens.

Un architecte à la tête des travaux Vos compétences d'architecte ont-elles été utiles durant ces cinq ans?

Il est évident que de pouvoir amener des compétences professionnelles et personnelles est un avantage pour les communes, c'est le principe d'un système politique de milice. Nous avons d'ailleurs mené des expériences inédites comme la conception-réalisation de l'école du Plateau. Nous sommes parvenus à baisser de 30% les coûts usuels. Nous avons également mis en place un concept innovant lors de la rénovation de l'école de Tivoli, le Contrat de performance énergétique (CPE). Cette première suisse a permis de déléguer les investissements énergétiques à une entreprise partenaire, la société Énergie 360°, qui avance l'argent nécessaire sur la base des économies d'énergie réalisées dans le futur. Un partenariat passionnant, même s'il s'est avéré compliqué à mettre sur pied juridiquement.

Des finances saines malgré les dépenses

Ces investissements ont-ils eu des répercussions sur les finances de la Commune?

L'enjeu financier majeur de cette législa-

ture était de gérer la forte augmentation du budget des investissements et de fonctionnement. En cinq ans, les charges sont passées de 107 à 122 millions de francs, dont une partie a été compensée par l'augmentation des recettes fiscales, fort heureusement. En matière de sport et de culture, nous avons mis en place des politiques innovantes qui ont nécessité un subventionnement plus important. Dans le domaine de la petite enfance, une crèche de 100 places s'est ouverte une autre de 60 places va suivre ces prochains mois; ce sont autant de coûts qu'il faut absorber. Il a fallu également adapter les emplois communaux aux besoins de la population.

Au niveau financier, il a fallu également gérer une réforme fiscale fédérale et cantonale?

La législature a été marquée par la réforme de la fiscalité des entreprises, RIE 3 puis RFFA. Nous avons mis en place – et c'est un beau succès pour Lancy – une politique d'anticipation des pertes fiscales. Nous avons comptabilisé des bénéfices de plus en plus conséquents les années précédentes pour qu'une fois la réforme RFFA en vigueur, nous puissions rester à l'équilibre. Je suis particulièrement fier de cette bonne gestion.

Côté énergétique, quelles sont les améliorations apportées?

Le Conseil municipal a voté en mai le premier plan directeur des énergies. Durant cette législature, nous avons amélioré la consommation électrique, en

eau et en chauffage de la commune, conclu un CPE à l'école de Tivoli, installé une toiture solaire participative sur le centre omnisport de l'école du Petit-Lancy ou encore développé le premier réseau d'électromobilité communale en collaboration avec les SIG pour favoriser l'utilisation des véhicules électriques.

Culture pour tous

En matière culturelle, vous avez souhaité opérer un virage lors de votre entrée en fonction?

J'ai mis en place une nouvelle politique culturelle basée sur les arts vivants. La Ville de Lancy a développé sa propre programmation dans ce domaine à la Salle communale du Petit-Lancy et à la Dépendance. Parallèlement nous avons lancé deux festivals, le "Lancy Tennessee", en été et "Lancy en lumières", en décembre. Le festival de musique country, rock et blues est l'une de mes plus grandes satisfactions. Du côté des écoles, nous allons généraliser, en septembre, "l'Orchestre en classe". Ce projet s'adresse aux 7^{ème} et 8^{ème} années primaires. Tous les élèves apprennent à jouer d'un instrument de musique. En deux ans, ils atteignent un certain niveau qui leur permet d'effectuer de petites prestations en orchestre. Une excellente activité pour la construction du raisonnement mathématique et le développement de l'esprit de corps, qui pourrait peut-être susciter de nouvelles vocations!

Propos recueillis par Judith Monfrini



Photo: Manuel Firme

Bilan de législature de Damien Bonfanti

Des dicastères qui se complètent pour mieux protéger l'environnement

Damien Bonfanti termine sa première législature au sein du Conseil administratif après avoir été Conseiller municipal de 2007 à 2015. Le vert était en charge de l'aménagement du territoire, de l'environnement et du développement durable ainsi que de la communication et des naturalisations. Il a été réélu en mars 2020 pour cinq ans.

Damien Bonfanti, quels étaient les enjeux pour l'aménagement du territoire?

En matière d'aménagement, l'enjeu principal consistait à mettre à jour le Plan directeur communal (PDcom). Il s'agissait de l'actualiser aux enjeux actuels, d'en faire un PDcom 2.0 et de travailler sur une ou deux thématiques notamment la zone villas. Puis des enjeux complémentaires se sont greffés et ils ont rendu le travail vraiment ambitieux et intéressant. Je souhaite saluer l'important investissement des élus de la commission de l'aménagement. Tous ne sont pas des spécialistes de l'urbanisme et de l'aménagement et il fallait s'approprier ces thématiques. Je suis très satisfait et admiratif du travail réalisé. Ce plan permettra de protéger les intérêts de la Commune de Lancy face à d'autres acteurs, que ce soit l'Etat ou les promoteurs. Il va être transmis aux services du Canton pour analyse technique à la lueur du Plan directeur cantonal. Les autorités communales espèrent que les autorités cantonales accèderont à leurs demandes notamment sur la protection des zones villas. Dans quelques mois le Conseil municipal validera le document.

En tant qu'écologiste, l'environnement est un peu votre «dada», qu'avez-vous souhaité réaliser?

J'ai essayé de sensibiliser encore davantage les Lancéens aux enjeux environnementaux. En 2015, la déléguée au développement durable avait mis sur pied la Fête de l'abeille et du terroir avec le responsable du service des espaces verts. J'ai souhaité maintenir cet événement intergénérationnel que je trouve formidable. Puis nous avons créé la « Faites du

jardin ! » au printemps. Nous considérons le parc Navazza comme un lieu central de sensibilisation pour les habitants. Nous y avons aménagé le potager communal, le rucher pédagogique ainsi que l'hôtel à insectes. Il y a aussi le sentier-découvertes qui part du potager, rejoint la promenade de l'Aire et file vers le parc Bernasconi jusqu'à la passerelle des Vignes. L'objectif de cette législature était aussi de valoriser la biodiversité existante, de la protéger et de la développer sur le territoire lancéen.

Lancy, première commune Bio bourgeon de Suisse

Lancy est devenue la première commune de Suisse à n'utiliser aucun produit phytosanitaire de synthèse dans ses jardins et promenades publics, c'était important pour vous?

Au départ, nous n'avions pas comme ambition de devenir la première commune 100% bio, ce n'était pas l'enjeu, mais au fil des discussions, nous nous sommes rendus compte que si l'on effectuait cette reconversion, cela allait être le cas. Lancy est devenue la première de Suisse, voire même d'Europe à obtenir le label Bio bourgeon. Nous l'avons obtenu en janvier 2019, deux ans après le début de notre reconversion en 2017. L'idée est de n'utiliser aucun produit phytosanitaire de synthèse parce que, la plupart du temps, ils sont nocifs pour la flore, la faune et pour les êtres humains. Nous utilisons encore des substances pour nourrir les plantes mais ce ne sont plus des produits de synthèse, issus de la chimie. Le changement de paradigme a été important pour les collaborateurs et il a fallu les accompa-

gner dans ce processus. Ils ont dû apprendre à travailler avec des méthodes différentes, comme désherber à main nue, sans produits. Un travail plus long, plus physique et plus compliqué mais il fallait leur faire comprendre qu'il était nécessaire de passer à des pratiques plus saines. Ils sont en première ligne et l'emploi massif de glyphosate peut être cancérigène comme le prouvent de nombreuses études.

En matière de communication, vous avez voulu donner une nouvelle impulsion au service?

Effectivement, j'ai misé sur une approche plus interactive en développant la présence de la commune sur les réseaux sociaux avec Instagram, Twitter et Facebook. Les réseaux sociaux sont des canaux de communication très précieux et ils ont pris tout leur sens durant cette crise du Covid-19. Nous avons pu communiquer rapidement sur les mesures des autorités et sur les consignes de sécurité.

Action transversale, avec l'aide des collaborateurs et du Conseil municipal

Est-il important de considérer vos différents dicastères de manière transversale pour agir efficacement?

C'est essentiel! Il y a plusieurs années, Lancy a mis en place un Plan lumières. Les anciens lampadaires ont été remplacés par un éclairage plus moderne et moins énergivore. Durant la prochaine législature, nous allons mener une réflexion sur cette problématique précisément. Les sources lumineuses ont d'importantes répercussions sur la faune et la flore mais aussi sur la population. S'il est très important d'éclairer correctement les

espaces publics pour des questions de sécurité, il ne faut pas être dans l'excès. On réfléchira différemment s'il s'agit d'une route, d'un parc, d'une promenade ou d'un quartier en tenant compte des besoins de la population. Il en va de même pour la biodiversité. Dans les parcs, il est utile de laisser des zones herbeuses, non fauchées, pour les insectes et les fleurs. L'an dernier, nous avons voté un Plan climat qui tient compte du réchauffement climatique et qui vise à éviter les îlots de chaleur. Quant au Guide des espaces libres, il donne des pistes aux constructeurs pour aménager correctement les espaces situés entre les immeubles. Ce sont des lieux destinés au public, qui doivent profiter à l'ensemble des habitants du quartier. Cette thématique est vraiment transversale. Le type d'arbres, l'éclairage, le mobilier urbain, tous ces éléments doivent être pris en compte. Ils relèvent à la fois de l'environnement, du développement durable, de la sécurité, de la culture et de l'aménagement.

Que reprenez-vous de ces cinq années de législature?

Je retiendrai l'enrichissement des rencontres avec la population. Je tiens surtout à remercier les collaborateurs sans qui tout ce travail n'aurait pas été possible. Je suis également reconnaissant envers le Conseil municipal qui vote les crédits et qui a une forte sensibilité pour le développement durable. Enfin, je tiens à remercier Frédéric Renevey pour son temps donné au profit de la commune ces 13 dernières années ainsi que Stéphane Lorenzini pour les mêmes raisons. Une page se tourne et une autre s'ouvre...

Propos recueillis par Judith Monfrini



Photo: Alain Grosclaude

Bilan de législature de Frédéric Renevey

Un travail d'équipe dédié au sport, au social et à la sécurité

Le socialiste Frédéric Renevey est entré au Conseil municipal en 1995. En tant que Conseiller administratif, l'enseignant de formation termine sa troisième législature. Il a effectué deux fois quatre ans et une fois cinq ans. Durant cette dernière période, il était à la tête du sport, un département qu'il gérait déjà lors de ses précédents mandats auquel il a ajouté le social et la sécurité. Au premier juin, il quitte la politique mais reste à la tête du Fonds cantonal d'aide au sport et vice-président du Conseil de Fondation du Stade de Genève.

Quel bilan tirez-vous de cette législature?

J'ai aimé ce travail passionnant mais extrêmement prenant, où l'on ne compte pas ses heures. En tant que Magistrat, on peut vraiment améliorer le quotidien des habitants et c'est la vraie richesse de l'action communale. Je tiens en premier lieu à remercier mes collaborateurs. Le travail ne se fait pas tout seul, mais grâce aux collègues du Conseil administratif, au personnel de l'administration qui met en œuvre les décisions prises et évidemment grâce aux Conseillers municipaux qui allouent les sommes permettant de concrétiser l'action. J'aimerais aussi remercier mon parti qui m'a toujours soutenu. Je n'oublie pas non plus les très nombreux bénévoles qui font fonctionner les diverses associations culturelles et sportives et qui les font vivre pour la collectivité. Enfin je remercie vivement ma famille qui a accepté que je consacre de nombreuses heures à la politique, beaucoup de mes soirées et de mes week-ends. Lorsque j'ai débuté en politique, mes enfants avaient 4 et 6 ans et ils sont vieux aujourd'hui! (rires)

Le sport comme facteur de cohésion sociale

Quelles ont été vos plus belles réalisations en matière de politique sportive?

Le sport est une affaire de bien-être, de santé mais il a aussi une vocation sociale par les valeurs qu'il véhicule, comme le respect de l'autre, la tolérance et le dépassement de soi. C'est une belle politique publique. Lorsque j'ai pris ce dicastère, il y a 13 ans, il n'y avait pratiquement

que la piscine de Marignac comme équipement public comprenant des collaborateurs. J'ai commencé par nommer un Délégué aux sports, puis nous avons monté un service, il y a actuellement une petite équipe qui fonctionne bien. Nous avons introduit le Chèque sport qui soutient les familles avec peu de moyens. Ces 13 ans ont été marqués également par la fusion des deux clubs du Lancy FC. Un directeur technique a été nommé et il travaille aussi sur les trois aspects, santé, bien-être et social.

Le nombre d'infrastructures sportives a-t-il augmenté ces dernières années?

Oui beaucoup, nous avons rénové plusieurs salles de sports, les pataugeoires ont été améliorées et mises aux normes. Le sport urbain a également été développé avec des espaces d'urban training mais également dans l'espace public, avec l'installation de mobilier urbain comme des bancs et des bornes que les jeunes utilisent pour «le sport déstructuré». Nous avons construit un skate parc à Louis-Bertrand. Aux Evaux, des circuits pour les vélos, les bi-cross et les BMX ont vu le jour et les tennis ont été rénovés. A l'école du Sapay, nous avons construit une nouvelle piscine destinée à la population. La salle de sport est utilisée pour les clubs de basket. Nous soutenons les associations sportives à travers des subventions et la mise à disposition de locaux. Enfin, je suis impliqué dans le Stade de Genève en tant que vice-président du Conseil de Fondation. Nous avons diversifié ses activités et organisé des matches internationaux, des événements comme la venue de Ronaldo ou encore celle de l'équipe

suisse, bref un joli programme!

Modernisation du service d'aide à la population

Durant cette dernière législature, vous avez repris les affaires sociales, quel bilan tirez-vous?

Nous avons modernisé le service et nous avons nommé des responsables à la tête des différentes politiques sociales pour valoriser le travail de l'administration. Ils portent des projets pour les aînés, développent le bénévolat et les aides individuelles. Nous avons créé le CAL, le Contact aînés Lancy qui répertorie les activités qui leur sont destinées pour qu'ils puissent suivre des cours et se retrouver. La construction d'IEPA (les Institutions avec encadrement des personnes âgées, ndlr) s'est développée. Quant à la petite enfance, elle représentait un gros enjeu. Il s'agissait non seulement de créer des places en crèche et en garderie mais également de favoriser l'accueil familial de jour. Nous avons renforcé le soutien à la population, comme l'aide au désendettement ou l'octroi de conseils juridiques et administratifs. Nous aidons, par exemple, les jeunes à remplir leur déclaration d'impôts. Plusieurs infrastructures ont été construites ou rénovées durant cette législature, comme la Maison de quartier du Plateau, l'espace Palettes et le Terrain d'aventure de Lancy-Voirets. En collaboration avec le Bureau cantonal de l'intégration des étrangers, le BIE, nous avons imaginé une politique différente. Il s'agit d'accueillir à Lancy comme nouvel habitant aussi bien le Carougeois que le Confédéré, que le ressortissant d'un autre pays. Enfin nous avons relancé le contrat

de quartier de Palettes-Bachet et créé un nouveau contrat de quartier à la Chapelle.

Au niveau de la sécurité, quels étaient les enjeux?

Nous avons mis en place un numéro d'appel pour la population afin qu'elle puisse se faire aider par la police municipale, en cas de besoin. La police municipale et la police cantonale travaillent ensemble grâce au Contrat local de sécurité (CLS). Il permet de mettre en commun les forces pour certaines opérations, comme par exemple pour les nuisances sonores. Je pense que social et sécurité se marient bien. Cela permet d'agir sur la prévention et sur la répression. Dans ce but, nous avons développé la cellule de coordination, la CICO qui se compose d'une travailleuse sociale, d'un agent de la police municipale, de la police cantonale et des directions d'école. Il s'agit de partager les problèmes rencontrés et de trouver ensemble des solutions. Dans le même esprit, nous avons amélioré la coordination entre la FASE, la Fondation pour l'animation socio-culturelle et la police. Enfin nous avons renforcé le Groupement de sécurité de Lancy, le GSL, qui coordonne les différents corps, pompiers, samaritains, Sauveteurs, Voirie et protection civile. Lors de la tempête qui a sévi il y a quelques mois à Lancy, ils ont travaillé main dans la main. Des collaborations très utiles pour gérer les milliers de personnes qui vont transiter dans les gares CEVA, pour éviter que celles-ci ne deviennent des zones de non-droit, pour faire de la prévention et améliorer le vivre ensemble.

Propos recueillis par Judith Monfrini



Photo: Alain Grosclaude

Ensemble contre le moustique-tigre

Observé pour la première fois à Lancy en 2019, le moustique-tigre (*Aedes albopictus*) fait l'objet d'une surveillance accrue et de mesures ciblées afin de combattre la présence de cette espèce invasive.

PROFITANT DU RÉCHAUFFEMENT CLIMATIQUE, le moustique-tigre est apparu en Suisse en 2003, au Tessin. Sa progression était prévisible et sa présence a été confirmée en 2019 dans le canton de Genève, sur le territoire de la Ville de Lancy. Afin de lutter contre ce moustique indésirable, le Service de l'environnement de la Ville de Lancy et l'Etat de Genève coordonnent leurs efforts mais la participation de la population est essentielle !

Un moustique des espaces habités

Le moustique-tigre est inféodé aux espaces urbains. Restant à l'écart des mares et des étangs naturels, la femelle pond ses œufs dans de petites accumulations d'eau stagnante temporaires – flaques, fonds de récipients, etc. Les larves s'y développent en 10 à 20 jours, produisant une nouvelle génération de moustiques, prêts à se reproduire à leur tour. C'est ce cycle qu'il faut interrompre en priorité.

Prévenir et signaler

La lutte contre le moustique-tigre consiste avant tout à supprimer tous les

petits points d'eau stagnante autour des habitations. Il suffit en effet de quelques foyers oubliés pour qu'il prolifère. L'action de chacun.e est indispensable pour limiter les sites de ponte dans les jardins, terrasses et balcons:

- videz chaque semaine les soucoupes de pots de fleur ou remplissez-les de sable
- retournez les pots, récipients, arrosoirs inutilisés
- évitez les bâches, jouets, réservoirs ouverts et tout objet pouvant contenir de l'eau

Si vous pensez que le Moustique-tigre est présent, n'utilisez pas d'insecticide qui détruirait ses prédateurs. Informez les spécialistes avec une photographie de bonne qualité sur: www.moustiques-suisse.ch. Si la présence est confirmée, des mesures de lutte ciblées seront mises en œuvre rapidement par les autorités, avec des moyens respectueux de la santé et de l'environnement.

Comment reconnaître le moustique-tigre

- il pique durant la journée, avec plus d'insistance au lever du jour et au crépuscule
- il est plus petit que la plupart des moustiques indigènes, il ne dépasse pas une pièce de 5 centimes, pattes déployées
- il est zébré de noir et de blanc, les articulations de ses pattes sont blanches

Corinne Jacquelin
Service de l'Environnement,

Informations et signalements

Pour obtenir des conseils de prévention ou en cas de suspicion de présence de moustiques-tigres contactez le Service de l'environnement de la Ville de Lancy: tél. 022 879 04 20; c.jacquelin@lancy.ch. Pour en savoir plus sur les moustiques exotiques: www.moustiques-suisse.ch

OFFRES TPG JUNIORS

unireso

Cette offre s'adresse aux jeunes Lancéen-ne-s, âgé-e-s de 12 à 24 ans pendant la période de l'offre promotionnelle.

Comment faire?

Les inscriptions seront ouvertes du 15 juin au 31 août 2020. Pendant cette période, les personnes intéressées devront consulter le site www.tpg-commune.ch/ville-de-lancy2020 et compléter le formulaire en ligne. Attention, l'offre est limitée aux 1'400 premières inscriptions.

Après vérification de vos coordonnées par la Ville de Lancy, vous recevrez un courriel contenant, sous format PDF, un courrier à votre nom incluant le "Chèque commune".

Il faudra ensuite vous rendre dans un point de vente tpg ou CFF avant le 5 septembre 2020 muni d'une pièce d'identité et du courrier nominatif contenant le "Chèque commune" sous format papier. Le montant du chèque sera directement déduit du prix de l'abonnement. Une fois la date du 5 septembre passée, le "Chèque commune" perd sa validité. Pour rappel, ce chèque est valable pour les nouveaux abonnements annuels incluant la zone 10 unireso, ainsi que pour les renouvellements.

Margaux Pavoni

Informations

Mairie de Lancy
Tél. 022 706 15 11
www.lancy.ch

Tous les mois, un parc, une histoire...

Parc Navazza-Oltramare

DE NOMBREUX PROPRIÉTAIRES SE SONT

succédé au lieu-dit "Bel-Air". Dès 1934, l'hoirie Navazza-Oltramare devient propriétaire du domaine qui s'avère difficile à entretenir, tant il est vaste. La grange est louée à des agriculteurs, ainsi qu'à l'Institut Florimont qui en sera le locataire durant de nombreuses années. La maison d'habitation est occupée par Frédéric Pierre Navazza qui avait un négoce florissant en vins et spiritueux à Vernier. La propriété est ensuite offerte à la

commune de Lancy en 1981 par Simone Richard-Oltramare. Le don était composé d'un parc de plus de 67'000 m², comprenant une maison de maître et une grange-ferme constituée d'un corps de logis central construit il y a quelque 260 ans, avec des murs de 40 cm d'épaisseur et une charpente. La maison de maître a été restaurée en 1999 avec deux appartements. La ferme-grange a été aménagée en salle de réceptions, de conférences et de projections et porte

désormais le nom de Grange Navazza. Le parc quant à lui offre des milieux naturels impressionnants sur le bas de la parcelle et le long de l'Aire. Sur le haut, un espace pédagogique est dédié aux classes des écoles lancéennes, comme un potager, un rucher-école et un verger. Tous les fruits et légumes récoltés dans ces espaces sont apportés à l'épicerie solidaire de Lancy. Pour finir, les plus grandes manifestations communales telles que la fête du 1^{er} Août, la Fête des écoles, le Festival Lancy Tennessee et la

Fête de l'Abeille et du terroir sont organisées au parc Navazza-Oltramare.

S. Michailat, Service de l'environnement et
K. Lorenzini, Lancy d'Autrefois



Photo: Archives de la Ville de Lancy

INTERVIEW D'UN COLLABORATEUR

Ashley Grégoire

Informaticien au sein du Service financier et de l'informatique (SFI)

Pouvez-vous nous expliquer ce que vous faites au quotidien?

Je fais partie d'une équipe de deux personnes. Nous gérons et maintenons le parc informatique et la téléphonie de l'administration communale. Il n'y a pas vraiment de journée type pour un informaticien. Si certaines tâches sont planifiées, comme les déploiements de logiciels ou de nouveau matériel, nos journées dépendent principalement des demandes des utilisateurs et des interventions à mener à distance ou sur place. Il n'y a pas de routine dans ce métier, chaque jour apporte son lot d'imprévus. Le support technique est ce qui nous occupe le plus. Nous devons être très réactifs et trouver des solutions aux problèmes auxquels nos collègues peuvent être confrontés, qu'il s'agisse d'un souci avec le réseau, un programme ou une machine. Nous tâchons aussi d'avoir une attitude proactive en veillant continuellement au maintien de la performance de l'ensemble du parc informatique. Nous sommes également amenés à coordonner et mettre en œuvre des mesures de sécurité réseau pour protéger les

données communales. Nous collaborons étroitement avec le Service intercommunal d'informatique (SIACG) dont la mission est de gérer et développer le réseau informatique global pour toutes les communes membres de l'Association de communes genevoises. Le SIACG est pour ainsi dire le troisième informaticien de la commune. Il intervient lorsque nous n'avons pas le temps ou les moyens techniques de le faire. Deux fois par an, les correspondants informatiques des communes sont conviés par le SIACG à la présentation de nouveautés lancées à l'échelle cantonale et des nouvelles marches à suivre. Nous avons, par exemple, récemment assisté à la présentation d'un nouvel applicatif visant à normaliser les archives communales.

Quel a été votre parcours pour arriver à votre poste?

J'ai d'abord obtenu un CFC d'électricien, puis j'ai intégré l'école d'ingénieur dont je suis sorti avec un diplôme en informatique et télécommunications que j'ai complété d'un MCSE, qui est une certification pour l'administration et la mise en place des architectures basées sur les

produits Microsoft.

Après mes études, j'ai été engagé dans la plus grande entreprise de télécom de Suisse, à savoir Swisscom. Durant plusieurs années, j'ai eu l'occasion de gérer le réseau de parcs informatiques hétérogènes pour des PME. Une belle expérience clients ! J'ai ensuite travaillé pour une banque privée de la place où j'ai été plongé dans le monde de la sécurité informatique. Ceci m'a permis ensuite d'intégrer une entreprise spécialisée dans l'installation de systèmes de sécurité complexes pour de grandes structures telles que l'aéroport de Genève. J'ai intégré le Service financier et de l'informatique de la Ville de Lancy en 2008.

Le monde du travail a été complètement bouleversé par la pandémie de Covid-19. Quel a été l'impact sur votre métier?

Avant la crise, la pratique du télétravail à Lancy en était à ses balbutiements. Mais voilà qu'un certain Covid-19 a totalement et brutalement changé la donne. Nous avons tous dû nous adapter dans l'urgence. Depuis le mois de mars, nos activités se sont principalement faites à



Photo: Ville de Lancy

distance et la demande de matériel, de logiciels adaptés et de support technique a augmenté de manière exponentielle. La question de la sécurité des données a été au cœur de nos préoccupations. Nous avons également dû nous approprier des systèmes que nous connaissions encore peu, comme Zoom ou Teams, afin d'assurer la continuité des activités de nos collègues. Nous avons pris les logiciels en main, les avons testés et découvert les options propres à chacun d'eux afin de pouvoir ensuite former les utilisateurs. La curiosité est importante dans ce métier. Quant à cet état d'urgence, il nous a mis face à de sérieux défis mais nous a également donné l'opportunité d'exploiter nos compétences et nos ressources personnelles pour y faire face.

PORTRAIT D'ÉLUE: ISABELLE MARMY (PDC)



Isabelle Marmy a 58 ans; elle a trois enfants et quatre petits-enfants. Elle est veuve depuis 17 ans. Dix-sept ans, c'est aussi le nombre d'années passées au sein du Parti démocrate-chrétien, un parti qui représente les valeurs qui lui tiennent à cœur, celles de la famille. Elle a remplacé en octobre 2019 la Conseillère municipale Virginie Glasset, démissionnaire. Elle avait bien pris l'habitude de travailler ses dossiers quand la crise du coronavirus a tout chamboulé. Malheureusement, Isabelle Marmy n'a pas été réélue aux dernières élections législatives en 2020 où elle se présentait pour la troisième fois. «Les plus anciens élus ont vu leur mandat renouvelé, mais le PDC a perdu deux sièges» dit-elle, dans un sourire un peu triste. Elle se plie avec beaucoup de douceur à l'interview du Lancéen.

Le Lancéen: Quel est votre plat préféré?

Isabelle Marmy: Je n'ai pas vraiment de plat préféré. Je fais très attention à la nutrition, à l'équilibre de ce que je

mange durant la journée. J'aime quand les plats sont harmonieux, jolis à regarder et appétissants. J'aime la viande, le poisson, les légumes et les féculents, en revanche je n'aime pas du tout les tripes (rires). Je suis intolérante au lactose, du coup je ne mange pas de graisse, j'ai de la chance en quelque sorte!

Quel genre de livre aimez-vous lire?

Je lis énormément le soir avant de m'endormir mais aussi durant les heures de la nuit où je ne dors pas! J'adore les romans policiers qui se basent sur des faits historiques. Mon livre préféré s'appelle Tokyo de Mo Hayder. L'auteure parle du massacre de Nankin, une ville en Chine où les Japonais ont massacré de nombreuses personnes durant la guerre sino-japonaise. J'aime également la littérature anglaise, mais ma lecture de base reste les policiers.

Quel est le film qui vous a le plus marqué?

J'ai beaucoup aimé Once upon a time... in Hollywood de Quentin Tarantino. J'avais lu le livre sur l'assassinat de la femme de Roman Polanski et je l'ai bien retrouvé dans le film. Je venais de finir Les chroniques de San Francisco, de Armistead

Maupin et j'avais toute l'historique des années 70 et 80. Pour apprécier ce film de Tarantino, il faut avoir une bonne connaissance de l'histoire de cette période.

J'aime également la saga des Stars Wars. J'ai été impressionnée par le film Jocker de Todd Phillips, même si je ne l'ai pas aimé. Il est extrêmement bien joué et bien tourné, mais on en sort un peu perturbé quand même.

Comment occupez-vous vos loisirs?

J'adore peindre. Du coup je vais très souvent au musée pour voir des expositions de peinture. J'aime tout ce qui touche à l'eau, les balades au bord des rivières, les baignades dans le lac ainsi que la marche à pied. Mais je suis en fait très peu sportive. (rires) J'adore me rendre dans les festivals. Malheureusement cet été, ils ont tous été annulés et ça va me manquer. Chaque année, je vais à Caribana, à Nyon, au Plein-les-Watts festival à Plan-les-Ouates, au festival de la musique celtique à Sion. Un festival, c'est une approche différente de la musique, on est tous ensemble, on danse et on est joyeux. Les concerts, ce n'est pas la même fusion. Je vois régulièrement mes petits-enfants. Comme ils sont encore petits, j'aime bien profiter de chacun d'eux séparément quand je les garde.

A quel personnage historique vous identifiez-vous et pourquoi?

A Simone Weil. Elle a été le moteur de la loi sur l'avortement et elle a défendu les femmes. C'est quelqu'un de consensuel qui me plaît énormément.

Propos recueillis par Judith Monfrini

Photo: Nicolas Dupraz

Cours de langue et de culture d'origine

DANS LE CADRE DE SA POLITIQUE

d'intégration, la Ville de Lancy encourage l'inscription aux cours de langue et de culture d'origine (ELCO) auprès des écoles soutenues et reconnues par le Département de l'instruction publique, de la formation et de la jeunesse (DIP), en proposant aux familles une aide individuelle du montant de l'inscription, au maximum de CHF 100.- par élève. Ce chèque est proposé aux enfants entre 4 et 18 ans domiciliés à Lancy.

La Ville de Lancy, en accord avec le Bureau de l'intégration des étrangers (BIE), propose ce chèque et vise à mieux piloter ses soutiens dans le cadre des cours de langue et de culture d'origine et offrir aux bénéficiaires des cours de qualité s'inscrivant dans une structure efficiente.

La littérature scientifique est unanime pour considérer que l'apprentissage de la langue première dans un cadre formel et reconnu apporte des bénéfices cognitifs et scolaires pour les élèves concernés. Elle est notamment convergente pour souligner le rôle-clé de la langue maternelle dans le développement de la capacité des élèves à apprendre d'au-

tres langues, y compris la langue principale d'instruction. Loin d'être stockées dans des récipients séparés, les compétences et connaissances linguistiques sont interdépendantes et se renforcent mutuellement. La littérature pointe également le rôle important de l'apprentissage de la langue des parents dans la possibilité offerte aux jeunes d'assumer des appartenances et des identités culturelles multiples. Dans un monde globalisé et marqué par la mobilité des Hommes, des valeurs et des cultures, les langues sont un excellent moyen pour permettre aux jeunes générations de traverser les frontières nationales et culturelles.

Comment faire?

Après remise de la demande dûment complétée (formulaire de demande disponible sur le site internet "dossier intégration" ou sur demande au Service des affaires sociales et du logement), la Ville de Lancy remet un bon de CHF 100.- maximum, à faire valoir lors d'une inscription auprès d'une école de langue et culture d'origine reconnue par le DIP pour la rentrée 2020.

Steve Cassard, Chargé de mission intégration



Garder le lien!



APRÈS CE SEMI-CONFINEMENT, LA VIE

reprend petit à petit son cours mais les aînés et les personnes à risque doivent rester encore extrêmement prudents en évitant notamment les lieux fréquentés. Cet isolement vécu et l'arrêt des activités qui ponctuaient la semaine ont des conséquences tant physiques que psychologiques qui pourraient être accentuées par l'arrivée de la canicule et ses effets négatifs sur la santé, particulièrement celle de nos aînés. Nous vous encourageons donc à faire preuve de solidarité envers vos voisins et vos proches en étant présent ou en prenant des nouvelles régulières, et ce de façon créative.

D'une manière plus générale, créer ou développer des liens de proximité dans son immeuble contribue à mieux vivre ensemble et se sentir bien chez soi. A tout âge, vous pouvez être l'initiateur, meneur, d'une nouvelle dynamique dans votre quartier : animations, échanges de services ou encore des petites attentions pour vos voisins.

La Ville de Lancy se mobilise également pour ses habitants en adaptant ses prestations afin que nous puissions être toutes et tous bien à Lancy cet été.

Prenez soin de vous et des autres!

Lauriane Martin
Déléguée aux aînés

BÉNÉVOLAT

Dès le début du confinement, nombreux Lancéens-ne-s ont proposé leur aide bénévole dans le cadre du Plan de solidarité communal pour soutenir les aînés et les personnes à risque, mettant en lumière le besoin de chacun de rester en contact et de tisser des liens durables. Des aînés avaient besoin de contacts réguliers et des familles d'aide pour l'école à la maison. Grâce à ce magnifique élan de solidarité, des binômes bénévoles-aînés et bénévoles-familles ont pu se créer à distance. Les bénévoles ont été inventifs pour créer du lien, malgré la fracture numérique; déposer une douceur, envoyer une carte, téléphoner ou se voir en visio-conférence, etc. Merci à vous bénévoles, votre rôle est fondamental pendant la crise et le restera une fois que la vie reprendra son cours. Le bénévolat permet les échanges intergénérationnels à travers des gestes simples, il permet de se sentir utile et de lutter contre la solitude ou l'ennui. De plus, il est compatible avec une vie active, chacun peut s'engager selon ses disponibilités. Cette solidarité de proximité doit perdurer une fois que la pandémie ne sera plus qu'un souvenir car elle est essentielle pour nos aînés et les personnes seules. Rejoignez la grande famille des bénévoles Lancéens.

CEW

Contact

Service des affaires sociales et du logement

Tél. 022 706 16 84 (sauf vendredi)
c.etienne-warynski@lancy.ch

Français & intégration

Vous habitez Lancy? Vous souhaitez apprendre le français, découvrir la commune et tisser des liens avec d'autres habitants? Alors le cours de français & intégration proposé par la Ville de Lancy est fait pour vous!

LE SERVICE DES AFFAIRES SOCIALES ET DU

logement de la Ville de Lancy, en collaboration avec l'Université Ouvrière de Genève (UOG), propose des cours de français & intégration aux habitants de la commune dans deux lieux de vie distincts, l'Espace Palettes au Grand-Lancy et la Maison de quartier du Plateau au

Petit-Lancy. Ce cours s'adresse à des personnes non-francophones de niveau A1-A2 et qui habitent à Lancy. L'édition 2019-2020 a été un franc succès. Une



trentaine de personnes ont bénéficié des cours de français & intégration.

Dans le cadre de cette session 2020-2021 les participants auront l'occasion, à travers l'apprentissage du français oral et écrit, de découvrir le fonctionnement de la commune, de lier des contacts avec d'autres habitants et de participer à la vie culturelle et sociale de Lancy. Divers intervenants de la commune seront invités au regard des besoins des participants afin d'aborder différents thèmes pratiques tels que les prestations communales, la vie associative et l'offre culturelle et sportive, les contrats de quartier ou tout autre projet participatif.

Inscriptions et rentrée 2020

Jeudi 20 août à 18h à l'Espace Palettes

ou le jeudi 27 août à 18h à la Maison de quartier du Plateau. Le prix des cours est de CHF 150.- pour toute l'année scolaire, qui débutera le lundi 7 septembre à la Maison de quartier du Plateau, de 18h à 20h et le jeudi 10 septembre 2020 à l'Espace Palettes, de 18h à 20h.

La tenue des cours est bien évidemment dépendante de l'évolution de la situation sanitaire liée au Covid-19.

SCA

Pour en savoir +

Services des affaires sociales et du logement

Tél. 022 706 16 87
s.cassard@lancy.ch

Acteurs culturels en temps de crise: témoignages

Dès le début de la crise due à la pandémie de COVID-19, la Ville de Lancy s'est très vite positionnée en matière de soutien aux artistes. Les cachets et subventions liés aux événements annulés ont été versés. Par ailleurs, un budget exceptionnel a été affecté au développement de trois projets artistiques locaux, pour préparer la suite.

ICI, NOUS PARTAGEONS AVEC VOUS LES

témoignages d'artistes genevois qui, par leur travail, ont enrichi la vie culturelle lancéenne au cours des dernières années. Nous leur avons demandé comment ils vivaient cette crise, leurs réflexions pour l'avenir de leurs pratiques. Si l'action artistique recadre et met en valeur le monde dans lequel nous vivons, c'est aussi un message de solidarité fort qui est porté par ses auteurs. On trouvera sur www.lancy.ch l'intégralité des témoignages. Dans cette attente, quelques extraits choisis. Puisse ce partage enrichir nos manières de voir et penser la culture de demain!

«Cet arrêt a été une énorme performance artistique. Et si l'art est censé inspirer les êtres, je pense qu'en tant qu'artiste il est essentiel de s'en inspirer». *Jonas, rappeur*

«Oui, nous devons nous réinventer,



Illustration de Julien Babel, 2020

changer nos modes de consommation et travailler la scène peut-être plus sous l'angle du développement durable, de fédérations d'artistes et d'entraide.»

Martine Corbat, metteuse en scène et comédienne

«Il faut que ce que nous avons appris durant cette crise ait des répercussions sur nos vies de l'après-confinement. Si l'art révèle notre époque, il doit apporter

un regard critique sur nos sociétés». *François Moncarey, artiste multimédia pluridisciplinaire*

«Mon dernier roman est sorti le jour où a été décrété le confinement. J'ai fêté cette naissance en lisant des extraits sur les réseaux sociaux. C'était bien. J'ai rencontré de vrais gens. Virtuellement. J'ai reçu cette chaleur humaine que je recherche presque maladivement.

C'était beaucoup, bien sûr, mais ça ne fait vivre ni mon éditeur, ni mon libraire ou mon diffuseur. Ni moi, en tant qu'auteur». *Mélanie Chappuis, écrivaine*

«Si pour l'heure les pouvoirs politiques (confédération, cantons et communes) ont su amener des réponses inédites d'urgence pour limiter les dégâts, l'enjeu désormais est de prendre des engagements pour construire demain». *Aurélien Douge, danseur, performeur et chorégraphe*

Mathilde Babel Rostan
Responsable des affaires culturelles

Retrouvez l'intégralité de ces témoignages ainsi que ceux de Chine Curchod, comédienne-marionnettiste et directrice artistique et Fougère Domergue, artiste de cirque sur www.lancy.ch

Œuvre à venir à Pont-Rouge

Sur le grand mur qui longe la boucle de rebroussement du tram 17 à Pont-Rouge, les passants verront bientôt se déployer une peinture monumentale commanditée par le Fonds d'art visuel de la Ville de Lancy.

AFIN D'ÉVITER QUE CETTE IMMENSE SURFACE

bétonnée se recouvre de graffitis, le Conseil administratif de Lancy a demandé aux CFF, propriétaires de l'ouvrage, la possibilité d'y faire réaliser une peinture murale. Un concours a été lancé auprès de différents réseaux d'artistes plasticiens et issus du street art. Un jury s'est réuni, le 17 avril dernier, pour discuter des dix-neuf dossiers reçus, parmi lesquels ils ont retenu la proposition de Benoît Billotte, un artiste travaillant à Genève. Intitulée *Lignes de terre*, cette œuvre

s'inscrit dans la thématique de cet artiste arpenteur qui s'intéresse au territoire et au paysage, physiques ou imaginaires, présents ou passés. Benoît Billotte est parti ici de l'observation de ce quartier qui évoque le voyage par la présence du train, du tram, des routes et de la promenade Nicolas Bouvier – en hommage à l'écrivain voyageur – qui se terminera au pied de ce mur. Il a conçu cette peinture murale en trois parties. Dans la partie basse, une succession de couches géologiques révèle les dessous de l'écorce terrestre. Plus aérienne, la

partie supérieure de la composition représente en jaune les courbes de terrain, sur lesquelles viennent se superposer en blanc les constellations du Poissons et du Scorpion, clin d'œil au récit de Nicolas Bouvier. Cette intervention artistique viendra s'insérer harmonieusement dans cet environnement chaotique, en offrant une invitation au voyage.

Nicole Kunz, Responsable des centres d'art



Benoît Billotte, "Ligne de Terre"

OUVERTURE SÉCURISÉE

INACCESSIBLE AU PUBLIC DEPUIS LE 15 mars, l'exposition de Luc Mattenberger "Dopamine Crush" à la Ferme de la Chapelle a rouvert ses portes au public le 14 mai, conformément à la décision du Conseil fédéral autorisant dès le 11 mai l'ouverture des musées. Les mesures de sécurité encore en vigueur sont bien entendu mises en œuvre afin de permettre aux

visiteurs de découvrir l'exposition sans risque. Un comptage est fait à l'entrée pour que cinq personnes à la fois seulement puissent être ensemble à l'intérieur, lequel par ses dimensions importantes permet sans problème la distance sociale. Du désinfectant est également à disposition. Les personnes voulant éviter les transports publics pourront profiter des différents cheminements à pied ou à vélo. Voici trois itinéraires possi-

bles et agréables à parcourir: depuis l'esplanade des Palettes, chemin du Trèfle-Blanc et chemin du Sapay jusqu'au quartier de La-Chapelle; depuis la mairie, rue Eugène-Lance jusqu'au passage sous la rte de St-Julien et rte de La Chapelle; depuis le collège De-Staël, chemin de Grange-Collomb et promenade le long de la Drize.

Nicole Kunz



Luc Mattenberger, Mind Control (rods), 2020. Photo: Nicolas Delaroche Studio



Biblio en ligne

La Bibliothèque partout, tout le temps et gratuitement

La Bibliothèque de Lancy vous propose un accès gratuit aux livres numériques: il suffit de s'inscrire via le formulaire disponible sur le catalogue en ligne de la bibliothèque*.

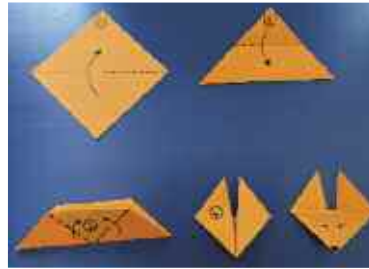
Elle met également à votre disposition Pressreader, une plateforme de presse numérique offrant l'accès à des milliers de journaux et magazines en plusieurs langues sur votre ordinateur, tablette ou smartphone. Les publications sont disponibles et gratuites dès leur parution, le nombre d'emprunt est illimité et sans date de retour. Le lien pour se connecter se trouve sur le catalogue en ligne de la bibliothèque*.

Fanny Chavanne
Bibliothécaire

*Le catalogue en ligne de la bibliothèque est accessible à l'adresse : <http://bibliotheque-lancy.e-sezhame.fr/index>.

Pour en savoir +

Bibliothèque municipale de Lancy
Tél. 022 792 82 23
bibliotheque@lancy.ch



Le renard en origami

La Bibliothèque propose un bricolage d'origami pour occuper les petits (et les grands aussi). L'origami est une activité créative pleine de fantaisie et qui détend. Voici un renard très mignon et très facile à réaliser à la maison.

Matériel nécessaire:

Une feuille de papier orange
Un feutre

Etapas

Place ta feuille carrée avec les pointes vers le haut et le bas. Plie à la moitié du losange la pointe vers le haut. Tu dois obtenir un triangle. Plie ensuite à la moitié du triangle la pointe vers le bas. Fais la même chose de l'autre côté. Tu dois obtenir un trapèze. Plie les deux côtés comme indiqué sur les pointillés. Retourne le papier. Tu dois obtenir la tête d'un renard. Tu es libre maintenant de décorer ton renard comme tu le souhaites en dessinant les yeux et le museau. Tu peux également utiliser d'autre couleur de papier et utiliser tes ciseaux pour arrondir, par exemple, les pointes des oreilles pour créer plein d'autres animaux... Tu peux même l'utiliser comme marque-page

Laetitia Leroux, Bibliothécaire

Concours d'écriture 2020

EN RAISON DES CIRCONSTANCES

exceptionnelles que nous vivons, la Ville de Lancy lance son concours d'écriture un peu plus tôt. Peut-être est-ce l'occasion de partager vos expériences, votre vécu durant cette période. Nous vous invitons cette année à écrire sur le thème «**En route...**»! Voyage intérieur ou déplacement réel, solitaire ou collectif, envie d'évasion, petites et grandes découvertes, partages, soif de changement, de nouveaux horizons: le thème est déclinable à souhait.

Le concours est ouvert à toute personne dès 8 ans domiciliée, étudiant ou travaillant à Lancy, ainsi qu'aux personnes inscrites à la Bibliothèque municipale ou dans des sociétés communales.

L'œuvre doit être inédite, écrite en français et en lien avec le thème. Elle ne doit pas dépasser 9'000 signes ou trois pages, recto uniquement. Les textes seront signés d'un pseudonyme et complétés par la catégorie d'âge de l'auteur, mais sans mention de son nom. Les textes collectifs sont acceptés. Ils feront

l'objet, le cas échéant, d'un prix spécial. Les prix seront décernés lors d'une soirée à la Bibliothèque municipale de Lancy, le mardi 10 novembre 2020, avec une mise en valeur des textes primés qui seront lus par un-e comédien-ne. Le règlement et le formulaire d'inscription sont disponibles sur www.lancy.ch, ainsi qu'à la réception du Bâtiment administratif de la Mairie et à la Bibliothèque municipale de Lancy. Les textes et formulaires d'inscription peuvent être envoyés par poste (Ville de Lancy, Service de la culture et de la communication, route du Grand-Lancy 41, 1212 Grand-Lancy) ou déposés à la Bibliothèque municipale (route du Pont-Butin 70).

Délaï de participation:

lundi 5 octobre 2020

En route, à vos plumes!

Mathilde Babel Rostan
Responsable des affaires culturelles



BIBLIOTHÈQUE MUNICIPALE DE LANCY

Coups de cœur de Fanny Chavanne, bibliothécaire

La Bibliothèque a rouvert ses portes le 12 mai dernier. Pour éviter l'affluence des premiers jours, profitez de notre offre de livres numériques gratuits via la plateforme e-bibliomedia. Nouveauté, les livres audio côtoient désormais les livres numériques sur la plateforme. Retrouvez deux ouvrages coups de cœur, sensibles et bouleversants en format e-book ou audio.



Né d'aucune femme, Franck Bouysse Audiolib, 2019

Dans le secret du confessionnal, on confie au père Gabriel une mission. Récupérer à l'asile voisin, sous la jupe d'une femme dont il doit bénir le corps, de mystérieux cahiers. Ainsi sortent de

l'ombre les cahiers de Rose, ceux dans lesquels elle a raconté son histoire, cherchant à briser le secret dont on voulait couvrir son destin. Roman sensible et poignant qui conte les failles et les grandeurs de l'âme humaine.



Une longue impatience, Gaëlle Josse Audiolib, 2019

Ce soir-là, Louis, seize ans, n'est pas rentré à la maison. Anne, sa mère, voit sa vie dévorée par une interminable attente. Chaque jour, aux abords de la folie, aux limites de la douleur, Anne attend le bateau

qui lui ramènera son fils. Pour survivre, elle lui écrit la fête insensée qu'elle organisera en son honneur pour son retour. Telle une tragédie implacable, l'histoire se resserre sur un amour maternel infini.

Bibliothèque municipale de Lancy

70, route du Pont-Butin, Petit-Lancy
Isabelle Andrey, responsable
T. 022 792 82 23 – www.lancy.ch

L'inscription est gratuite et le wifi aussi!

Horaires:

Mardi	de 15h00 à 20h00
Mercredi	de 10h00 à 12h00 et de 14h00 à 19h00
Jeudi	de 15h00 à 19h00
Vendredi	de 15h00 à 19h00
Samedi	de 10h00 à 12h00

Photo: Alain Grosclaude



Le 1^{er} Août à Lancy

On y croit encore!

En l'état des décisions du Conseil Fédéral, la Fête du 1^{er} Août à Lancy est malheureusement fortement compromise cette année. Etant soucieuse de maintenir la Fête Nationale, peut-être même dans une configuration différente, la Ville de Lancy attend de potentiels allègements de l'Ordonnance Fédérale sur les mesures destinées à lutter contre le coronavirus qui pourraient subvenir jusqu'à fin juin. Nous vous informerons via les différents canaux de communication sur "notre 1^{er} Août".

Portez-vous bien et prenez soin de vos proches.

Nicolas Hasler

Chef du Service de l'environnement

Pour en savoir +

Informations régulièrement mises à jour sur www.lancy.ch

100 cartes SIG-MOVE

LA VILLE DE LANCY, EN COLLABORATION AVEC SIG, déploie sur son territoire un réseau de bornes de recharge pour véhicules électriques. SIG-MOVE dispose à ce jour d'un des plus vastes réseaux publics du pays avec plus de 1'200 points de recharge offrant une électricité garantie 100% renouvelable à Genève (il existe plus de 3'500 points de recharge en Suisse et 35'000 en Europe). La Commune offre 100 cartes SIG-MOVE* permettant de bénéficier d'une première année d'abonnement au prix de Fr. 59.- et de la gratuité des recharges aux bornes SIG-MOVE à Lancy. Les cartes peuvent être retirées à la réception du Bâtiment administratif de la Mairie, en présentant la carte grise du véhicule et un justificatif du lieu de travail pour les non-résidents. AE

*Une carte par véhicule, offre valable jusqu'à épuisement du stock



Photo: Alain Grosclaude

Pas de Fête des écoles en 2020

EN RAISON DE LA PANDÉMIE DE COVID-19, LE Conseil administratif de la Ville de Lancy, conformément à la décision du Conseil d'Etat dans son arrêté du 23 avril 2020, a dû prendre la regrettable décision d'annuler la Fête des écoles 2020.

Quant au traditionnel cadeau offert par Conseil administratif aux élèves de 8P pour fêter la fin de leur scolarité primaire, il leur sera remis directement par les directeurs-trices des différents

établissements.

Nous souhaitons à tous les élèves, maîtres et maîtresses d'école ainsi qu'à tout le personnel parascolaire de bonnes vacances d'été, en dépit de la situation particulière que nous traversons.

Continuez à prendre soin de vous et de vos proches!

Roberta Perissinotto



Photo: Gringovideo

A VOS AGENDAS!

Les mercredis après-midi 1^{er} et 15 juillet: visitez le rucher pédagogique du Parc Navazza et découvrez la vie fascinante des abeilles, avec les explications par l'association Glocal et l'apiculteur Giancarlo Buffoni. Plus d'informations et inscriptions sur www.nature.lancy.ch (activité gratuite, inscription obligatoire, nombre de places limitées).

Claudia Bogenmann

REPRISE PROGRESSIVE DES ACTIVITÉS

SUITE À L'ANNONCE DU CONSEIL FÉDÉRAL et à l'Ordonnance 2 du 29 avril 2020 au sujet de l'assouplissement progressif des mesures édictées, nous vous informons que certaines activités sportives ont pu reprendre depuis le 11 mai dernier. Chaque club a dû fournir au propriétaire des installations sportives un plan de protection en adéquation avec celui de sa fédération nationale. Les communes genevoises travaillent conjointement pour trouver une date pour la réouverture des piscines publiques, vraisemblablement dans la deuxième quinzaine du mois de juin. Les prescriptions conduiront forcément à de nombreux changements quant au fonctionnement des piscines publiques, notamment la contrainte de ne pouvoir accueillir qu'un nombre restreint de clients à la fois.

Olivier Camazzola, Chef du service des sports



Rendez-vous en 2021 !

FESTIVAL Lancy Tennessee

En raison de la crise sanitaire que nous traversons, la Ville de Lancy est contrainte de reporter la 4^{ème} édition du Festival Lancy Tennessee aux 9 et 10 juillet 2021. A l'année prochaine!

Hotline Delta Urgence Covid-19

0800 09 00 95

lundi-vendredi 10h- 20h

Ce service, gratuit et ouvert à toute la population est animé par une équipe d'infirmières pour les services suivants:

Conseils et orientation



Orienter vers une téléconsultation médicale



reseau-delta.ch
RESEAU DELTA
LA SANTÉ INTELLIGENTE

Vous êtes en âge AVS et souhaitez un cadre de vie offrant plus de sécurité, de contacts sociaux et de prestations de proximité



Un concept d'habitat totalement inédit spécialement réalisé pour vous dans le quartier de Pont-Rouge à Lancy

ENCORE QUELQUES LOGEMENTS DISPONIBLES

- Logements de 2 pièces pour seniors seuls
- Logements de 3 pièces pour seniors en couple
- 2 logements communautaires
- Aides & soins à domicile
- Cabinets médicaux & de physiothérapie
- Restaurant, autres commerces & services

OUVERTURE EN ÉTÉ 2020

Informations & inscriptions :



Fondation communale pour le logement de personnes âgées

Chemin des Mouilles 3
1215 Petit-Lancy
Tél.: 022 879 02 07
contact@adretlancy.ch
www.adretlancy.ch

Virto B-Titanium: la plus petite aide auditive sur mesure jamais conçue par Phonak.



Testez maintenant!

PHONAK
life is on

Correction auditive

Mieux entendre... pour mieux vivre!

- Test auditif
- Essai d'appareils acoustiques
- Protections auditives sur mesure



CAP-Audition - Tél. 022 535 02 00

Communes-Réunies 3 - 1212 Grand-Lancy (lundi-vendredi)

au **Groupe Médical d'Onex** - Tél. 022 879 50 41

Route de Loëx 3 - 1213 Onex (lundi, mardi, jeudi matin)

www.cap-audition.ch

BON POUR UNE CONSULTATION GRATUITE SUR RENDEZ-VOUS

Les Ateliers Acrylique Une école du spectacle

Renseignements 079 342 93 29 ou 078 661 79 58

Ateliers
Théâtre et Danse
pour enfants et ados

Troupe Acrylique Junior
La Bande J

Cours pour adultes
Danse énergie
Danse flow
Pilates-Qi Gong

Inscriptions sur www.cie-acrylique.ch