



PARENTS/ENFANTS/ADOS

LE BACHET A L'HEURE "KLEE"

Réservez la date!



L'école de la Caroline fête ses 50 ans et une grande fête sera organisée le samedi 28 avril dans les murs de l'école.

En vue d'une exposition, si vous êtes un ancien

élève et que vous détenez d'anciennes photos de classe, n'hésitez pas à nous les transmettre en version numérique avec le nom de l'enseignant, l'année scolaire et le degré, à l'adresse: 50anscaroline@gmail.com. Les enseignants espèrent vous voir nombreux pour fêter ce demi-siècle!

40 ans du Collège de Saussure

Le Collège de Saussure fête ses 40 ans les 4 et 5 mai. Le 4 mai à 19h sera jouée à l'aula une pièce de l'Atelier théâtre du collège, suivie d'un intermède humoristique de Yoann Provenzano et de la nouvelle pièce de la Bande J – La troupe Acrylique Junior. Le 5 mai de 13h à 22h, le collège sera ouvert à tous les anciens élèves, qui y trouveront entre autres une exposition de photos d'archives. Dès 14h se succéderont des concerts des élèves de l'Option Spécifique musique, du groupe Among the Limbs et du Vincent Kessi Free Fellowship Band. Billets en vente dès la mi-mars sur www.collegedesaussure.ch/vie-du-college/40e-anniversaire-du-college

«Découvrir le monde»

Après Bellinzona et Liestal, l'exposition «Découvrir le monde» invite les familles à explorer le monde de la petite enfance à Genève. Du 24 mars au 6 mai, petits et grands profiteront d'un choix d'événements gratuits à Lancy et à Genève. p. 9



EDITORIAL

Ça y est! Le nouveau "Lancéen" n'a plus de secrets pour vous! Le revoici donc dans sa robe colorée, annonciateur de petits et des grands événements, véritable colporteur de la vie de nos quartiers. Encore engourdi(e) par les frimas de l'hiver, vous y découvrirez des propositions de sorties qui se déroulent au coin de votre rue. Pas besoin de prendre votre voiture et de faire des kilomètres pour apprécier un bon concert, un film passionnant ou une exposition originale: à Lancy, vous avez tout sous la main! Et si certains préfèrent la version "papier", d'autres opteront pour le téléchargement informatique: notre journal est en ligne sur notre site et sur celui de la Commune. Et notre page facebook vous permet de découvrir les manifestations communales en temps réel! Bonne lecture!

Kaarina Lorenzini, Rédactrice en chef

Sommaire

Culture	2
Vie associative	5
Parents/Enfants/Ados	8
Sports & Loisirs	10
Instantanés	13
Mairie Infos	15
Politique	15
Dossier	16
Environnement	18
Actualités	19
Social	20
Culture	21
En bref	23
Jeux	24

Impressum



Président: Marco Föllmi

Administrateur: Raymond Solioz

Rédactrice en chef: Kaarina Lorenzini

Rédaction: Chemin du Salève 1 - 1213 Petit-Lancy
Tél. 022 794 94 55 - redaction@lelanceen.ch
www.lelanceen.ch

Administration: CP 13 - 1213 Petit-Lancy 1

Publicité: Annick Bounous
56, rte du Grand-Lancy - 1212 Grand-Lancy,
Tél. 022 743 17 69 - pub.lelanceen@bluewin.ch

Concept graphique: Siska Audeoud, atelier Hadès

Impression: Molesonimpressions.ch
Impression sur papier recyclé Cyclus Print mat

Reportages: Commu'Comm

Délai rédactionnel numéro d'avril 2018:

16 MARS 2018

ISSN 1663-8360 - Abonnement: Fr. 20.- pour 9 numéros
CCP 12-22050-2 Genève

Concerts de Lancy

**CONCERT SYMPHONIQUE > Chœur du Collège du Sud, Bulle et Orchestre Praeclassica.**

Direction: Ahmed Hamd > Samedi 10 mars 2018 | 19h00

Eglise Notre-Dame des Grâces, Grand-Lancy (av. des Communes-Réunies 5)

Solistes: Stephan Imboden, basse; Lucie Murith, soprano

Arthur Honegger (Choral Alleluia); Felix Mendelssohn (Verleih' uns Frieden); Gabriel Fauré (Cantique de Jean Racine et Requiem).

JAZZ BE-BOP - TRIBUTE TO CEDAR WALTON > Trio Iannone > Dimanche 11 mars 2018 | 17h00

Cave Marignac, Grand-Lancy (av. Eugène-Lance 28)

Lana - Tavelli. François Lana, piano; Fabien Iannone, contrebasse; Noé Tavelli, batterie.

**JAZZ STANDARDS > Vintage Jazz Quintet > Vendredi 23 mars 2018 | 19h00**

Cave Marignac, Grand-Lancy (av. Eugène-Lance 28)

Michel Bovey, piano; Willy Gerber, trompette; Christian Metraux, guitare; Claude Jay, contrebasse; Georges Donnier, batterie; "guest star": Virginie Kunzi, vocal.

Programme: standards et evergreens de Duke Ellington, Cole Porter, George Gershwin, Louis

Armstrong, Cat Power, George Shearing...

JAZZ - MASTERS HEMU LAUSANNE > Samedi 24 mars 2018 | 20h30

Cave Marignac, Grand-Lancy (av. Eugène-Lance 28)

Concert N° 1: Jeepers Creepers Sextet Samuel Boutros, batterie; Benoît Bricafiori, piano; Sacha Dumais, basse; Marie Grillet, chant; Antonio Saldi, saxophone; Jérémie Saugy, guitare

Concert N° 2: Jazz And Swing Songs Quintet Mico Aseron, chant; Romain Ballarini, batterie; Robin Bartholini, saxophone; Louis Grichting, basse; Andrea Tomaro, guitare

**CONCERT SYMPHONIQUE > Orchestre Saint-Pierre-Fusterie. Direction: Guillaume Berney >**

Dimanche 25 mars 2018 | 17h00

Eglise Notre-Dame des Grâces, Grand-Lancy (av. des Communes-Réunies 5)

L. v. Beethoven (Symphonie N° 6 "La Pastorale"); R. Strauss (Romance); O. Respighi (Adagio con variazioni)

Michel Bovey

**Concerts de Lancy**

cp 672 - 1213 Petit-Lancy 1 - www.concertsdelancy.ch - Tél. 022 757 15 63 - e-mail: info@concertsdelancy.ch

(culture & rencontre)

COURS • CINÉMAS • CONFÉRENCES
COLLÈGE DE SAUSSURE - 1213 PETIT-LANCY

COURS 2017-18

Renseignements et inscriptions sur
www.culture-rencontre.ch

- **Week-end de peinture paysage dans le Jura:** 5 & 6 mai
- **Culture en cuisine "Espagne & Amérique latine":** 14 avril, 26 mai, 16 juin (9h30 - 13h30)
- **Langue des signes "parent-bébé":** 6 rendez-vous dès le 7 mars
- **Mindfulness** (méditation en pleine conscience): découverte/approfondissement dès le 13 mars
- **Histoire du cinéma "le film noir":** dès le 12 mars
- **Histoire de l'art "quand le mythe prime sur l'œuvre":** dès le 12 mars
- **Oenologie "cépages du monde":** dès le 19 mars
- **Bijoux en artclaysilver:** dès le 12 mars

CINÉSAUSSURE

Aula du Collège de Saussure, vost, différents tarifs



jeudi 8 mars - 19h
(vost, 12+/14+)

Une femme fantastique

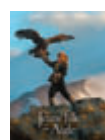
suivi d'un débat avec Alexandra Nolasco (360°trans)



Mardi 13 mars - 19h
(vost, 12+/16+)

Rodin**CINÉKID**

Aula du Collège de Saussure, CHF 10.- la séance (différentes possibilités d'abonnement)



Mardi 13 mars - 16h45
(vf, 6+/6+)

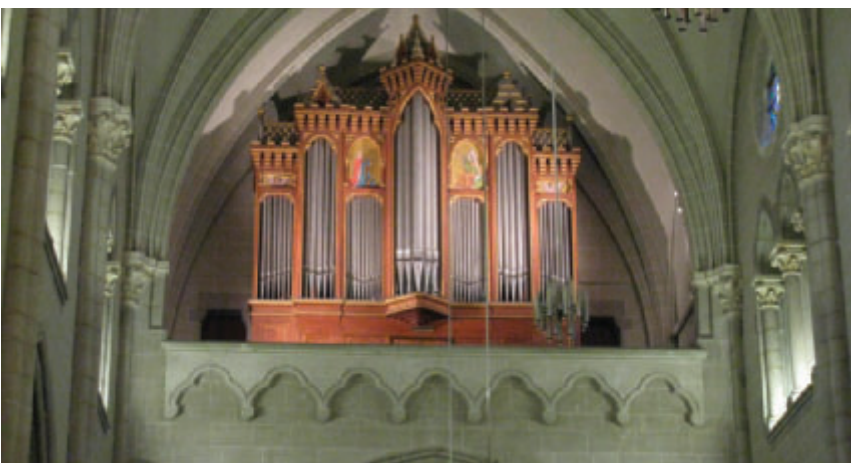
La jeune fille et son aigle**CYCLE DE CONFÉRENCES PHILOSOPHIQUES**

- Mercredi 18 avril
"Les neurosciences menacent-elles notre liberté?"
Florian Cova, maître-assistant au CISA, UNIGE
- Mercredi 9 mai
"Liberté politique et autonomie personnelle"
Markus Haller, docteur en philosophie, enseignant au Collège de Candolle, directeur des éditions Markus Haller.

Aula du Collège de Saussure
20h00, entrée libre

Festival d'inauguration de l'orgue Gandini

Eglise Notre-Dame des Grâces, Grand-Lancy



LE CHANTIER DE RESTAURATION DE L'ORGUE Gandini de l'église Notre-Dame des Grâces au Grand-Lancy, orgue italien construit en 1913, en même temps que l'église, est arrivé à son terme. L'orgue avait été modifié en 1927 et son moteur avait brûlé dans les années 1990. Les travaux de restauration ont été confiés au facteur d'orgue italien Ilic Colzani, spécialiste des instruments italiens du début du XX^e siècle. Un retour à la composition d'origine a été réalisé tout en gardant les éléments esthétiques du buffet, entièrement conservés selon les critères appliqués par le service cantonal de préservation du patrimoine. Ces travaux ont été menés à bon terme par

l'Association pour un orgue à Notre-Dame des Grâces, fondée en 2012, qui avait obtenu en 2015 des subsides importants de la part de la Loterie romande et de la Fondation Barbour, ainsi que le soutien financier de nombreux donateurs privés et d'entreprises locales ou régionales. Le projet a été supervisé artistiquement et techniquement par M. Diego Innocenzi, organiste titulaire du Victoria Hall et professeur d'orgue au Conservatoire de Musique de Genève. Cette belle réussite avait deux objectifs: valoriser un élément du patrimoine genevois et mettre à disposition des jeunes musiciens un instrument permettant l'exécution d'un répertoire qui

bénéficie actuellement d'un intérêt renouvelé, celui des compositeurs italiens et allemands de la fin du XIX^e et du début du XX^e siècles. Une documentation complète du projet figure dans le site de l'Association pour un orgue à Notre-Dame des Grâces (www.amisorguelancy.ch et sur la page Facebook liée au site). Une dernière étape doit maintenant être franchie. Il s'agit de faire vivre cet instrument d'un point de vue artistique, pédagogique et plus largement culturel. Dans cet esprit, l'Association 435, spécialisée dans la valorisation des instruments historiques et dans l'organisation de concerts, s'est dotée d'un comité ad hoc pour organiser le festival d'inauguration de l'orgue restauré. En collaboration avec les Concerts de Lancy, l'Association 435 a imaginé un festival qui comprendra les événements ci-après:

Vendredi 13 avril 2018 à 20h
Récital d'orgue: Alessio Corti (Milan)

Samedi 14 avril 2018
14h – Audition d'enfants et d'étudiants d'orgue au Conservatoire de Genève
15h-18h – Portes ouvertes
19h – Récital d'orgue: Andrea Macinanti, Bologne

Dimanche 15 avril 2018 à 17h
Concert Quatuor:
Clémence Tilquin, soprano; Patrick Lehmann et Gérard Métrailler, trompettes; Diego Innocenzi, orgue

Pour en savoir +

Michel Bovey, Concerts de Lancy
www.concertsdelancy.ch
T 022 757 15 63
info@concertsdelancy.ch

Espace Gaimont: nouveautés

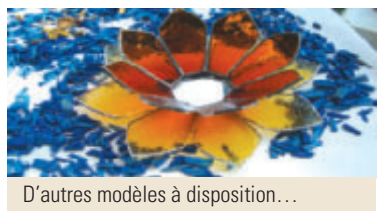
Pour les enfants et adultes:

- Cours d'initiation pour enfants dès 8 ans à la gravure sur verre
- Stages sur un week-end de poterie
- Stages de vitrail

Et naturellement toujours nos divers cours!

Stages de vitrail Tiffany 2018

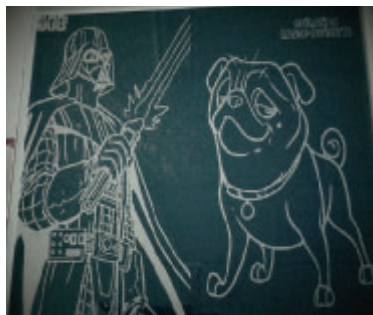
Samedi 17 mars et samedi 2 juin, 9h30 à 17h. Thème: "Le Printemps sur le balcon et le jardin". Prix: Fr. 90.- (le samedi). Maximum de 4 personnes. Matériel compris sauf le verre.



D'autres modèles à disposition...

Découverte de la gravure pour les enfants

La technique de gravure sur verre consiste à reproduire des motifs divers



sur des pièces en verre. Pour ce faire, on utilise un graveur manuel qui se présente sous forme d'un stylo électrique à la pointe de diamant.

Journée d'initiation, dès 8 ans avec l'artiste Isabelle Van Den Berghe, le mercredi 14 mars de 14h à 17h
Fr. 35.- matériel et goûter compris.

Renseignements:

Suzanne Grand, 079 218 31 53
Espace Gaimont,
1, ch. Gaimont, Petit-Lancy
www.ghpl.ch

Bulle en Scène présente

JEUDI 8 MARS 2018 – 20:30

"JEAN-JACQUES"



Un one man show de et avec Jean-Lou de Tapia, avec une mise en scène de Chantal Farnelli
La vie de Jean-Jacques, c'est comme si la colombe de la paix se mangeait une vitre en plein vol! Attention c'est un vrai "seul en scène", mené par un personnage extraordinaire qui va vous transporter dans un univers jamais vu et drôle.

Dans ce nouveau spectacle, vous retrouverez les codes du premier spectacle qui a remporté 17 prix en 12 festivals, mais Jean-Jacques vous promet des nouvelles folies. Jean-Jacques, est un CON! C'est un foutraque malicieux, un grand optimiste, un loser magnifique qui ne suit aucun courant; il est unique, original, burlesque, incisif et très attachant!

Informations et réservations:

Tél. 076 616 26 15,
www.bullenscene.ch
Ouverture des portes et restauration dès 19:00
(buffet à volonté pour 15.- frs)

Des Lancéens chanteront la "Misa Criolla"

Le 28 avril au temple de St-Gervais et le 29 avril à l'église de Veyrier

L'Atelier Choral qui comporte une bonne dizaine de choristes lancéens, vous invite à venir écouter la célèbre **Misa Criolla** du compositeur argentin Ariel Ramirez interprétée par des solistes sud-américains sous la direction de Raphael Leite Osorio. Inspirée des danses et musiques du fol-

kloré argentin, elle génère une joie profonde par ses rythmes syncopés et douces sonorités.

Elle sera précédée de la **Missa choralis** de Franz Liszt, œuvre romantique pour chœur et orgue. Ses harmonies polyphoniques et ses emprunts au chant grégorien confèrent à cette musique une intense émotion religieuse.

Maison de Quartier sous l'Etoile – Programmation

**Du 16 au 25 mars à 20h30 –
dimanche à 17h (relâche les
samedis)**

«Genevois rien qui bouge» par la Troupe Unicorn Expérience. Pièce de théâtre sur les coulisses de la campagne électorale genevoise



Entrée libre, chapeau à la sortie
Renseignements et réservations au
079 873 33 16
www.unicorn-experience.ch
Salle La Plage - Ferme Marignac
28 av. Eugène-Lance

Dans le cadre de l'exposition-expérience
"Découvrir le monde" (voir en p. 9)
**Dimanche 15 avril à 11h, 15h et
16h30**

«Là-bas si tu y es» par la Cie L'Arsenal
d'apparitions

Théâtre musical pour la petite enfance Pifalo, notre petit personnage poétique, part à la recherche de nouvelles chansons pour endormir son doudou. Son voyage en «vélavion» le mènera en Afrique, en Europe de l'Est et en Italie, d'où il rapportera dans sa valise des souvenirs et des berceuses magiques. «Là-bas si tu y es», c'est un spectacle sur la curiosité – autre nom de l'envie de grandir.

Pour les enfants jusqu'à 5 ans
Durée: 30 minutes
Organisation: Maison de quartier Sous l'Etoile
Réservation obligatoire au
022 794 55 33 ou
mq.sousletoile@fase.ch
Sites: <http://decouvrir-le-monde.ch/fr/carouge/home/>
Et pour le spectacle: <https://larsenaldapparitions.fr/spectacles/en-diffusion/la-bas-si-tu-y-es/>





**Collecte de Livres,
Jeux et Jouets en bon état**

Pour L'espace Enfants de la Maison de quartier Sous l'Etoile



Afin de compléter son équipement, nous lançons une collecte de livres, de jeux et de jouets, usagés mais en bon état. Si du matériel de ce type dort dans votre cave ou votre grenier, c'est volontiers que nous l'acceptons pour lui offrir une seconde vie et en faire profiter les enfants.

Merci de les apporter à la Maison de quartier du lundi au vendredi de 14h à 18h ou de nous appeler au 022 794 55 33 si vous souhaitez que nous venions les chercher.

Exposition: "Herboriste, un métier proche de l'homme et de la nature"



A partir du 22 mars, Lancy d'Autrefois présente dans son Arcade du Vieux Lancy le métier d'herboriste à travers la collection et les récits d'un couple bien connu dans le quartier, M. et Mme Martin-dit-Dumont.



CE MÉTIER PROCHE DE LA POPULATION EXIGE des connaissances multiples et est soumis à de nombreuses contraintes. L'herboriste connaît les propriétés médicinales, la toxicité des plantes, ainsi que de certaines substances naturelles. Il doit connaître leur valeur thérapeutique, les doser précisément et déterminer une juste posologie. Selon les époux Martin-dit-Dumont, «c'est exigeant, mais passionnant! On y apprend toujours quelque nouveauté, car les besoins des clients sont variés, et puis le métier a beaucoup évolué ces dernières années». Noël Corfu avait ouvert la Droguerie de Lancy en 1947 à côté du Café des Jardins, face à l'ancienne poste. Le bâtiment qui l'abritait a été démolé dans les

années 50 avec les grands travaux de la construction du Pont de Lancy, de l'élargissement de la route du Grand-Lancy et de celle des Communes-Réunies. En 1962, Noël Corfu a déplacé sa droguerie au 6, ave de Communes-Réunies. En 1965, il a remis son commerce à G. et J.-P. Martin-dit-Dumont. Leur droguerie ferma ses portes au printemps 2005, faute de repreneur. Ce sont leurs objets professionnels ou en lien avec leur activité qui seront présentés lors de cette exposition.

Martine Degli Agosti

Informations utiles

Exposition du 22 mars au 22 juin 2018. Ouvert les vendredis de 13h.00 à 19h.00 et sur demande. Fermé durant les vacances scolaires.
Vernissage le 22 mars à 18h.30, suivi d'une conférence à 20h.00 par M. Martin-dit-Dumont.
Thème: "Comment confectionner une tisane".
Arcade du Vieux Lancy (face à la Mairie),
52, route du Grand-Lancy,
1212 Grand-Lancy.
Informations au 076 370 13 83,
sur notre page facebook et sur lancydautrefois.com

Histoire d'une révolution en marche — épisode 1

LES SAMARITAINS SONT LE PLUS SOUVENT

connus pour leur implication auprès de leurs patients, mais au cours des années, certains ont su se distinguer par des innovations qui ont, non seulement apporté plus de confort à nos patients mais ont également grandement facilité notre tâche...



A la création de la section, celle-ci était principalement composée de mères de famille qui transportaient le matériel samaritain à bout de bras afin de mettre en place des infirmeries de campagne sur les postes sanitaires.

La protection civile pouvait parfois leur mettre à disposition un véhicule lors des événements dans le parc Marignac, afin d'être en mesure d'effectuer les soins dans un espace plus intime.

Durant l'année 1989, notre regretté Bernard Bersier, alors moniteur de notre section eut une idée lumineuse:

créer une unité mobile de soins!

C'est sous la présidence de Maude Bossard que cette idée révolutionnaire commença à prendre forme durant l'année 1990.

Jacques Lance, alors Maire de la commune ainsi que ses conseillers administratifs acceptèrent de se lancer dans l'aventure et, avec l'aide du Chef du Service Technique, M. Séchaud, un caisson de chantier fut alors détourné de sa fonction initiale pour prendre les traits de notre première Unité mobile de Soins. Des mois durant, les membres de la Commission Technique des samaritains secondés par la commune peaufinèrent leur création.

Ce container contenait tout le matériel nécessaire à nos samaritaines et samaritains, pour prodiguer les soins à nos patients!

Le 23 avril 1991, l'inauguration de la première Unité Mobile de Soins du canton, entièrement financée par la mairie de Lancy pour les samaritains, eut lieu devant l'école Rapin.

Si les Lancéens se sont habitués depuis de longues années à voir notre Unité



Mobile de Soins installée dans le parc Navazza ou par exemple à côté des salles communales, il n'en reste pas moins que cette pièce de soins mobile est une petite merveille d'ingéniosité et d'avant-gardisme. Celle-ci a depuis été remplacée et améliorée... mais je vous en reparlerai!

Sandrine Baldoni

A l'occasion de cet article, les Samaritains de Lancy désirent rendre hommage à notre regretté ancien moniteur, président et ami, Bernard Bersier. Son souvenir est à toujours lié à l'histoire des samaritains et à jamais dans nos cœurs.



Les Journées de la Diversité au CAD

DU MARDI 22 AU SAMEDI 24 MARS 2018

Dans le cadre de la semaine d'actions contre le racisme, le CAD fête les Journées de la Diversité. Des activités, ateliers, films et spectacles se dérouleront avec le soutien de plusieurs partenaires afin de partager des moments culturels, musicaux et de découvertes.

Extrait de la programmation:

Mercredi 21 mars

De 14h15 à 15h30: atelier potager musical, pour enfants dès 6 ans autour de la création d'instruments de musique en légumes. De 16h à 17h: spectacle Bricomic, pour enfants. Histoire de la musique déjantée. Invitation au voyage et à la créativité musicale à travers la découverte d'instruments insolites.

Jeudi 22 mars

"L'art dans tous ses états". Journée de films avec l'Association des Conférenciers Multimédia. Une vingtaine de films sont présentés de 9h à 19h. Parmi eux: "Malbine", de 10h40 à 12h00. Née en 1917 à Berlin, Ursula Malbin (alias Malbine) est, depuis très jeune, attirée par la sculpture à laquelle elle consacre toute sa vie. Fuyant l'Allemagne nazie en

1939, elle trouve refuge à Genève. En 2011, elle crée la Fondation Art for Help. "Exem", de 18h00 à 19h00. De son vrai nom Emmanuel Excoffier, Exem est né en 1951 à Genève. Il est auteur de bandes dessinées, affichiste, illustrateur, galeriste et enseigne l'histoire de la BD.

Vendredi 23 mars à 17h00

D'amants et d'émigrants, spectacle chanté, présenté par Germana Mastro pasqua et Xavier Rebut. A travers des chants de tradition orale italiens et des chants de migration, les deux chanteurs raconteront les migrations, celles du travail, de la recherche d'une vie meilleure, d'une vie possible, celles des choix de l'exil, celle des saisonniers, des émigrants de tous états et de tous âges.

Samedi 24 mars

A 18h00: concert jazz, avec le "Trio After Jazz". De 20h00 à 22h00: bal, avec l'orchestre Nicolas Hafner.

Pour en savoir +

CAD-Activités seniors

Rte de la Chapelle 22 – Grand-Lancy
Programmation complète sur le site
www.cad-ge.ch - Tél. 022 420 42 80

Bourse aux Vêtements

Prochaines dates

- Jeudi 1 mars 2018
- Jeudi 15 mars 2018
(Dépôt de 14h à 18h30. Ventes et remboursements de 14h à 19h)
- Samedi 3 mars 2018
(Vente uniquement de 9h à 12h)

Pour en savoir +

Ecole En-Sauvy
40, ave Curé-Baud – Grand-Lancy
Natel: 079 612 10 34
www.bourseauxvetementslancy.ch

Recherche stands d'artisanat et bénévoles

DANS LE CADRE DE "CAROLINE FÊTE SON CHEMIN", QUI AURA LIEU LE 1^{ER} SEPTEMBRE 2018, DÈS 11h30 au Pt-Lancy, nous sommes à la recherche de stands d'artisanat fait main. Nous sommes également à la recherche de bénévoles qui pourraient offrir, même un petit moment, de leur temps pour le bon fonctionnement de cette fête.

Pour toute question ou inscription vous pouvez contacter: Pour les stands: M. Christian Müller au 076 394 90 48 ou par email chrismu@bluewin.ch

La Paroisse protestante de Lancy Grand-Sud recherche un-e secrétaire

Suite à la retraite de la titulaire, le poste de secrétaire à 20% est mis au concours. En cas d'intérêt, veuillez envoyer votre candidature à la Paroisse protestante de Lancy-Grand-Sud, 69, rte de Gd-Lancy, 1212 Gd-Lancy, avant fin mars 2018.

LUDOTHÈQUE

Lancy joue à la Ludothèque
Espace Palettes
73, avenue des Communes-
Réunies
1212 Grand-Lancy
Téléphone: 022 794 73 27
www.ludothequelancy.ch

Nous voici de retour, et tout d'abord vu le succès rencontré dans nos nouveaux locaux, il devient urgent de recruter de nouveaux/elles bénévoles. Donc si vous aimez les enfants, si vous aimez jouer et que 3 heures par semaine sont disponibles dans votre planning n'hésitez pas: venez nous rejoindre! L'ambiance est chaleureuse, vous ne regretterez pas votre engagement.

Voici les deux jeux du mois: Mot pour mot



De 10 à 99 ans – 4 à 8 joueurs – Durée: 30 minutes environ.
Un plateau de jeu où 17 lettres sont placées, 2 équipes sont formées; les premiers joueurs tirent une carte et doivent trouver un mot correspondant à la définition. Cela permet à l'équipe de capturer les lettres du mot. La première équipe à capturer 6 lettres a gagné.

Avis de la famille

Enfants et Parents: on joue avec les mots, jeu agréable, compréhension facile.

P'tit jeu de détective



De 4 à 99 ans – 2 joueurs – Durée: 15 minutes environ.
Chaque joueur prend une des jolies planches sur lesquelles figurent des têtes d'animaux. Le premier joueur tire une carte où un des animaux est représenté; l'autre partenaire doit trouver l'animal caché en posant des questions.

Avis de la famille

Enfants et parents: sens de l'observation et de la déduction.

Nos horaires: mardi, mercredi, jeudi de 15h30 à 18h30. Nous vous attendons avec joie!

Annick Bounous

L'école du Bachet sur les traces de Paul Klee



ILS SONT AU NOMBRE DE DEUX MES PETITS guides du jour. Luca et Kâya, élèves de 4P au Bachet dans la classe de Frédérique Wandfluh affichent respectivement 7 et 8 ans au compteur et déjà quelques connaissances dans le domaine artistique: «L'art ne reproduit pas le visible. L'art rend visible», lâche avec aplomb Luca. Bon, d'accord, la phrase n'est pas de lui; elle est du peintre Paul Klee, mais ce très jeune élève l'a bien retenue. Il tient dans ses mains un ouvrage consacré à cet immense artiste suisse dont l'œuvre est en grande partie conservée et valorisée dans un musée bernois qui lui est dédié. C'est là qu'à

l'automne dernier les sept classes de l'Ecole du Bachet, soit les deux 1P et 2P, une mixte 3P et 4P, une 3P et 1 4P se sont rendues, en compagnie notamment de leurs sept titulaires et d'une maîtresse d'appui.

Des ateliers didactiques passionnants débouchent sur une magnifique exposition

A peine débarqués des deux cars, les élèves ont été conduits dans le Musée Klee où ils ont bénéficié d'un atelier d'une heure leur permettant d'être initiés à l'art façon Klee, c'est à dire à un monde rempli de formes géomé-

triques et de couleurs qui les a littéralement subjugués. Ils ont pu ensuite visiter le musée et, pour certains, admirer la fosse aux ours située sur les rives de l'Aar. «Pour la plupart des enfants, c'était la première fois qu'ils se rendaient dans la capitale fédérale. Ce voyage a donc été une grande aventure pour eux», explique Mme Desigaud, maîtresse adjointe au Bachet. Au retour à Lancy, toutes les classes se sont plongées dans un projet ambitieux, celui d'une exposition grandeur nature dans les murs de l'école. Enfin, le 23 janvier, lors d'un vernissage organisé dans les règles de l'art, les parents franchirent les portes de la vénérable institution pour admirer les œuvres réalisées par leurs talentueux enfants. Je les imagine déambuler dans les couloirs, allant d'enchantement en enchantement, tout comme moi lors de ma visite. Une explosion de couleurs a envahi le moindre recoin de l'école et, tant dans les classes que dans la bibliothèque, on évoque bien sûr Klee, mais également ses contemporains tels que Picasso. On ne dira jamais assez à quel point l'art peut être un vecteur bénéfique à l'épanouissement intellectuel des enfants. Le directeur et les enseignants du Bachet l'ont en tous cas bien compris et on ne peut que les féliciter pour cette excellente initiative.

Kaarina Lorenzini



CONSERVATOIRE
POPULAIRE

MUSIQUE
DANSE
THÉÂTRE

INSCRIPTIONS 2018-2019

CPMDT / rue François-D'Ivernois 7, 1206 Genève

Samedi 24 mars 2018, 10h-14h

Lundi 26, mardi 27 et mercredi 28 mars 2018, 9h-12h30 et 13h30-18h

A partir du lundi 9 avril 2018, 9h-12h et 14h-17h

Inscriptions en ligne toute l'année: www.conservatoirepopulaire.ch

PORTES OUVERTES

Samedi 24 mars 2018, 10h-14h, D'Ivernois

Samedi 14 avril 2018, 10h-14h, Vieusseux

«Découvrir le monde» de la petite enfance

Après Bellinzona et Liestal, l'exposition «Découvrir le monde» invite les familles à explorer le monde de la petite enfance à Genève. Du 24 mars au 6 mai, petits et grands profiteront d'un choix d'événements gratuits à Lancy et dans le canton de Genève.



L'exposition «Découvrir le monde»

Au cœur du projet, l'exposition montre comment accompagner les enfants de 0 à 4 ans dans leur développement. Au travers de nombreux exemples, elle donne des clés pour mieux comprendre les enjeux de la petite enfance. Elle laisse aussi une place aux tout-petits en leur proposant des activités ludiques. En

jouant avec eux, les parents découvrent le monde à travers les yeux de leurs enfants.

Exposition du 24 mars au 6 mai, du mercredi au dimanche, de 10h à 18h
Entrée libre

Salles du Rondeau,
Boulevard des Promenades 26, Carouge

La petite enfance, une période-clé

La petite enfance est une période de découvertes et d'apprentissages extraordinaire. La qualité de l'éveil et de l'éducation des tout-petits est déterminante pour que les enfants puissent se développer de manière harmonieuse.

Une initiative collective pour la création de «Découvrir le monde»

Dix communes genevoises, le Bureau de l'intégration des étrangers (BIE) et pro enfance ont uni leurs forces pour proposer un programme attractif, varié et gratuit pendant les 6 semaines que durera l'exposition, imaginée par l'association «La Voix pour la Qualité». L'école supérieure d'éducatrices et d'éducateurs de l'enfance, celle d'assistant-e-s socio-éducatif-ve-s, ainsi que la filière psychomotricité de la Haute école de travail social (HETS) enrichissent également l'événement par leur expertise.

Programme et horaires des activités disponibles en ligne à l'adresse www.decouvrir-le-monde.ch

Les événements à Lancy



24.03/28.03/28.04/05.05: visites thématiques d'exposition et ateliers à la Ferme de la Chapelle

14.04/02.05: «Né pour lire», moment de lecture à la Bibliothèque de Lancy

15.04: Théâtre musical pour la Petite Enfance à la Salle La Plage (voir en p. 5)

15.04: animation-jeux, espace découverte «jeux dans le monde» à la Ferme Marignac par la Ludothèque de Lancy

27.04: «Découvrir pour grandir», conférence à l'Espace Palettes

Plus de détails dans notre numéro d'avril.



Images: Rob&Rose, Brigit Rufer

Des nouvelles du TALV



LA FÊTE DU BONHOMME HIVER AURA LIEU AU Grand-Lancy le vendredi 16 mars 2018 RDV dans le préau de l'école En Sauvy à 18h15, départ du cortège à 18h30, arrivée du cortège sur l'Esplanade des Palettes à 19h.

Allumage du Bonhomme Hiver et distribution de la soupe, du vin chaud, du tchai par une chaleureuse équipe de bénévoles.

Organisation: Terrain d'aventures Lancy-Voires, Maison de quartier Sous-l'étoile, GIAP Bachet-Palettes-En Sauvy, Païdos l'atelier des bricolos, la Virgule. Venez nombreux!

Si vous êtes intéressés à y participer, nous

Renseignements:

Terrain d'Aventures Lancy-Voires
Tél 022 794 94 44



cherchons encore des bénévoles pour la distribution de la soupe. Merci d'écrire un mail à francois.torche@fase.ch



Une Lancéenne au pays des Miss Suisse

Une des vingt plus jolies filles de notre pays est née, a étudié et réside au Grand-Lancy.

NÉE EN 1996, CRISTELLE VÖLKI VIENT DE participer au concours "Miss Suisse 2018". Après un casting en août 2017 à Zurich, au cours duquel elle a été retenue parmi plus de mille candidates, elles n'étaient plus que vingt à rester en lice, jusqu'à ce 29 janvier 2018 où Cristelle n'a malheureusement pas été retenue parmi les dix dernières: «C'était lors d'un camp organisé à Brunnen. Nous étions encore cinq romandes, trois vaudoises et deux genevoises. J'estimais que j'avais toutes mes chances, à ce stade de la compétition. Seulement, le jury composé de trois personnes alémaniques en a décidé autrement. A mon avis, la prochaine Miss Suisse devra être alémanique, après deux règnes romands. Je ne pense pas que j'ai été éliminée par hasard», estime Cristelle. Trop grande (ndlr: 1m84), trop mannequin, ne maîtrisant pas assez l'allemand, les motifs de sa non-sélection lui semblent injustes et l'argument linguistique particulièrement sévère, puisque c'était la seule candidate romande à avoir fait l'effort de parler l'allemand lors du camp. Mais comme c'est une battante, notre belle lancéenne n'en fera pas tout un fromage et a déjà passé à autre chose.

Elève en 2^{ème} année de Digital Marketing et Communication à l'école CREA, à Genève, Cristelle a fait sa primaire à l'Ecole des Palettes, son cycle aux Voirets et sa matu à De Staël. Elle alterne études, stages, séjours à l'étranger et travail de mannequinat. Tout en rêvant de son futur master en marketing, elle défile, réalise des shootings photos et entretient sa forme. Très proche de ses parents et de ses trois frères et sœurs, elle dit être très attachée à Lancy et à son quartier, les Palettes, dont elle apprécie son multiculturalisme

Kaarina Lorenzini



Soirée hommage aux champions

LE 24 JANVIER DERNIER À LA FERME MARIGNAC les Autorités lancéennes avaient réuni sept clubs de la commune, afin de leur rendre un hommage mérité.

En effet, durant l'année 2017, le Vélo-Club Lancy, le Lancy Volley Ball, le Lancy Plan-les-Quates Basket, le Ippon Karaté Club, la Fédération suisse de gymnastique

section de Lancy, le Lancy Natation et le 1212 Singto Muay Thai Gym ont vu certains de leurs sportifs ou de leurs équipes obtenir des résultats remarquables qui font la fierté de notre commune. La judoka Céline Flury a éga-

lement été associée à cette fête pour ses magnifiques performances au niveau suisse, mais également européen.

Kaarina Lorenzini



De gauche à droite, Mme Bénédicte Marmy, Présidente de la Commission des Sports et MM. Olivier Carnazzola, chef du Service des Sports, Frédéric Renevey, Conseiller administratif délégué au sports et Stéphane Lorenzini, Conseiller administratif.



L'équipe des gymnastes de la FSG de Lancy tout sourire.

Tour des Jeunes

Un tour en Suisse à vélo de route pour les jeunes de 12 à 24 ans, filles et garçons

Du 21 au 28 juillet 2018

Environ 850 km avec plusieurs cols (Mollendruz, Gurnigelpass, Glaubenbergpass, Glaubebüelenpass, etc.). Possibilité de faire des étapes de 50 à 80 km pour les plus jeunes, de 12 à 14 ans.

Camp encadré par des moniteurs Jeunesse+Sport

Infos et inscriptions :

www.tourdesjeunes.ch



Finance d'inscription : CHF 450.-

Délai d'inscription : 30 juin 2018

La Gym & Danse à Delémont



LA GYM & DANSE PRÉSENTE LA PARTICULARITÉ de scinder les compétitions de groupes et les compétitions dites de Gym à deux, libres et tests fédéraux.

A ce titre, certaines de nos gymnastes lancéennes ont donc participé aux Championnats Romands qui se sont déroulés à Delémont, les 18 et 19 novembre 2017.

La journée du 19 était consacrée aux "Jeunesses", soit aux filles entre 8 et 12 ans (cat.B) et aux filles entre 13 et 16 ans (cat.A).

Le lendemain était consacré à la catégorie des plus de 16 ans ("Actives").

La société de Lancy a présenté un total de 17 athlètes lors de ces Championnats. Des chorégraphies variées, intégrant notamment des présentations sans-engins, à la corde, au cerceau, aux massues et au ballon ont été réalisées tout au long de la compétition.

Toutes les gymnastes ont produit des exercices de haute volée, dégagant de l'émotion, de l'audace, de la grâce, souplesse et coordination corporelle et technique.

Les Juges et le public, très nombreux durant tout le week-end, ont pu apprécier la qualité d'exécution et le haut niveau des gymnastes genevoises.

Les médailles et distinctions obtenues pour nos Lancéennes lors de cette compétition, par catégories:

Cat. B – Libres:

4^{ème} avec distinction, Isabella O'Dell

Cat. B – Gym à deux:

1^{ères} et Championnes Romandes, Elsa Lopez & Mahora Diserens

2^{èmes} Diana Alvares Pereira & Océane Bapst

3^{èmes} Azalée Bendjeriou & Ophélie Debossens

4^{èmes} avec distinction, Alyssa Schori & Thalia Torri

5^{èmes} avec distinction, Elina Candia & Océane Tochen-Laruaz

Cat.A – Libres:

4^{ème} avec distinction, Magali Schulte

8^{ème} avec distinction, Amandine Thibonnier

Cat. Actives:

1^{ères} et Championnes Romandes: Sonia Kleinmann & Valeria Gonzalez Ponce

Le week-end fut une réelle réussite pour nos filles. Un grand bravo à elles et à l'ensemble du team Gym & Danse Lancy!



Championnat Suisse Jeunesse

Les 2 et 3 décembre derniers, nos gymnastes lancéennes ont pris le train à destination de Wilisau, afin de se présenter au Championnat suisse de sociétés Jeunesse.



PRÈS DE 2'800 GYMNASTES ONT PRIS PART À ce grand rendez-vous de la gymnastique dans les disciplines des Agrès et de la Gym & Danse. Plus de 180 représentations originales et de qualité ont marqué ce week-end.

Le samedi matin, nos deux groupes de Lancéennes se sont levés aux aurores, motivés comme jamais, pour défendre leurs couleurs.

Pour commencer la matinée, le groupe "Lancy Moyennes" s'est présenté en

cat. B avec engin et a exécuté un bel exercice aux ballons. En effet, le groupe a réalisé un passage exécuté à la perfection techniquement. L'expression scénique et l'harmonie des gymnastes n'ont pas laissé le jury indifférent.

Deux heures plus tard, notre deuxième groupe "Lancy Grandes" s'est à son tour présenté en Cat. B sans-engins.

L'explosivité et le dynamisme des gymnastes, dans une chorégraphie ambitieuse, ont été largement appréciés des nombreux spectateurs présents.

Le groupe des moyennes a remporté le concours dans la catégorie B avec engins. Nos gymnastes rapportent dans leurs valises le titre de Championnes suisses.

Le groupe des grandes, s'est très bien défendu également, en décrochant une très bonne 7^{ème} place dans sa catégorie sans-engins, synonyme de distinction. Après cette 1^{ère} journée remplie d'émotions et de joie, ainsi qu'après une nuit de repos bien méritée, nos gymnastes

étaient prêtes pour attaquer le deuxième jour de compétition.

En effet, le dimanche, les "Moyennes", qui présentaient deux groupes distincts, se sont alignées dans la cat. B sans-engins.

Les juges ont été particulièrement touchés par la chorégraphie originale de l'exercice, l'engagement des gymnastes et la coordination corporelle.

Nos filles se sont fièrement hissées sur la deuxième marche du podium et complètent leurs bagages avec une médaille d'argent méritée.

Le week-end fut magnifique pour nos jeunes lancéennes.

L'occasion par ces quelques lignes de les féliciter encore une fois et de souligner, au delà de leur amour pour ce sport, leurs investissement personnel tout au long de l'année.

L'occasion également de remercier les parents des gymnastes, qui nous suivent et nous soutiennent.

Enfin, de remercier l'ensemble des moni-

trices, pour le travail acharné produit toute la saison et le temps passé auprès de nos gymnastes.

Le groupe "Lancy Moyennes" est composé de:

Alyssa Schori,
Azalée Bendjeriou,
Carolina Levita Lopes,
Diana Alvares Pereira,
Luna Bassoli,
Océane Bapst,
Ophélie Debossens,
Thalia Torri.

Le groupe "Lancy Grandes" est composé de:

Amandine Thibonnier,
Clara Carvalho,
Emily Descombaz Tran,
Emma Ouelette,
Léa Talaber,
Magali Schulte,
Moïra Buffelli.

Arrêt sur images...

Cérémonie des vœux du CA 2018 18/01/18



Les Autorités ont convié la population lancéenne à la Salle communale du Petit-Lancy, afin de lui présenter l'avancée des projets communaux. Un apéritif dînatoire a permis ensuite à tous d'échanger librement sur les questions d'actualité.

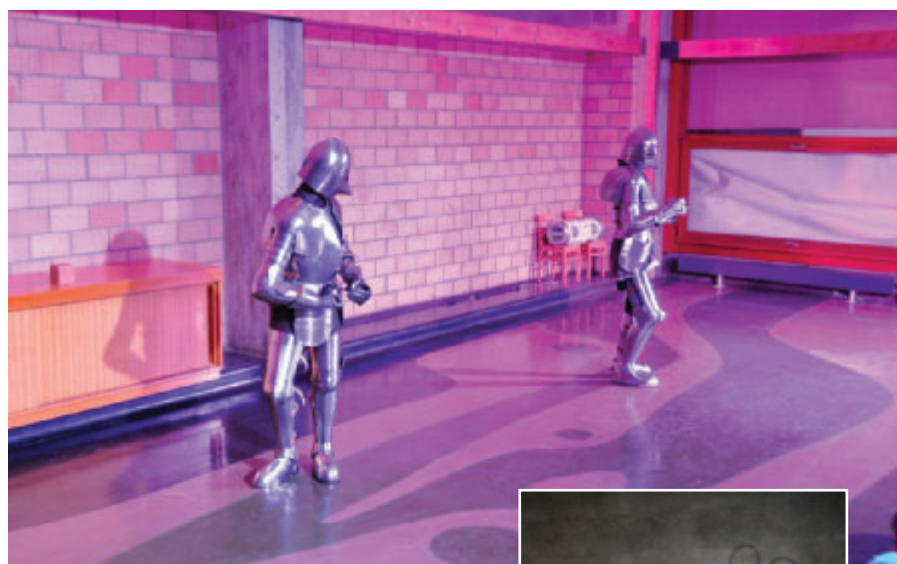


Prix Mobilière 2018 31/01/18

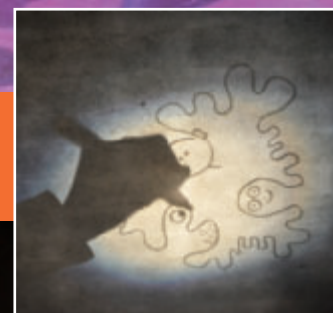


L'artiste Julian Charrière qui a exposé à la Villa Bernasconi en septembre 2016, a remporté le Prix Mobilière 2018 à l'occasion d'Art Genève. L'une de ses œuvres propriété du Fonds d'Art Visuel de la commune vient de prendre place au Bâtiment administratif de la Mairie de Lancy (BAM). Il s'agit de colonnes composées de briques de sel provenant du Salar d'Uyuni, le désert de sel le plus vaste du monde situé sur les hauts plateaux boliviens.

Festival Antigél à l'école En Sauvvy 17/02/18



Antigel a investi cette année l'école En Sauvvy pour un spectacle musical, poétique et graphique aux relents médiévaux, une manière originale de s'approprier l'espace scolaire le temps de quelques représentations.



Vermouth des Pompiers de Lancy 19/01/18



Le Commandant de la Compagnie 35, Didier Revillod a convié les Autorités et corps de sécurité communaux au traditionnel Vermouth, l'occasion de dresser un bilan de l'année écoulée: quelque 233 interventions sur la commune ont occupé les 54 sapeurs volontaires actifs pour un total de 8'787 heures d'engagement au service de la collectivité.



Retrouvez plus de photos sur www.facebook.com/lelanceen/ et sur www.lelanceen.ch

Séance du Conseil municipal de Lancy du 1^{er} février 2018

La première réunion du Conseil municipal en 2018 était relativement peu chargée. Seule une résolution rose-verte concernant des futures constructions au Petit-Lancy a fait débat. Le ton a parfois été assez vif entre les groupes politiques.

L'ORDRE DU JOUR DE LA SÉANCE DU 1^{er} FÉVRIER A

été bouleversé par l'ajout de dernière minute de deux résolutions émanant des socialistes et des Verts. L'une portait sur la bonne gouvernance et l'autre sur la planification du secteur Morgines-Caroline-Pralée. Cette dernière a passablement fait débat au sein de l'hémicycle.

Pas de construction sans concertation

La résolution rose-verte intitulée «Pour une planification stratégique communale de quartier dans le secteur Morgines-Caroline-Pralée» s'oppose à une autorisation de construire déposée en novembre 2017. Elle concerne deux tours de 15 étages, situées au Petit-Lancy, l'une sur la parcelle «Saint-Marc» et l'autre sur la parcelle «Centre Carol». Le texte demande au Conseil administratif de donner un préavis négatif à la demande d'autorisation de construire et d'élaborer une vision stratégique communale complète pour le secteur.

Eric Maugué (S) s'explique. Les deux tours de 50 mètres de hauteur comptent 150 logements, soit environ 300 habitants supplémentaires. L'élue craint l'im-

pact du projet dans le quartier tant au niveau de l'urbanisme, que de la mobilité, des espaces verts et des besoins en parking. Il s'inquiète du coût des équipements publics que la Commune devra immanquablement construire. Il redoute également d'éventuelles pertes de valeur pour les terrains adjacents, propriétés de la Commune. D'où la nécessité, selon lui, de renoncer à l'autorisation de construire. Il désire que l'Etat élabore un projet de Plan localisé de quartier (PLQ) intégrant les deux tours pour qu'il y ait un véritable processus de consultation. Il souhaite enfin qu'on l'intègre dans le Plan directeur communal. Christian Flury (MCG) s'étonne qu'une réalisation d'une telle ampleur arrive au Canton, sans que le Conseil municipal n'en ait parlé. Par respect pour les habitants du quartier, il votera la résolution.

Thierry Aeschbacher (PLR) lui rétorque que le projet a débuté en 2008 et que le Conseiller administratif de l'époque, François Baertschi, avait donné son aval comme Frédéric Renevey, tous deux issus des partis qui signent cette résolution. «Un bel exemple de cohérence politique»,

raillait l'élue. Il relève que le projet est situé en zone de développement et qu'un PLQ n'est donc pas nécessaire. Le PLR refusera la résolution. A son tour, Christian Haas (PDC) rappelle que le projet émane de la Paroisse, implantée depuis plus de 30 ans au Petit-Lancy et que les étapes de l'autorisation ont toutes été validées. La résolution est donc illégitime. Le Maire Damien Bonfanti explique qu'il y a plusieurs semaines qu'il travaille sur une convention avec les propriétaires, l'Eglise catholique et Fédération des entreprises romandes (FER), et sur l'éventuelle question du PLQ. Des informations et des démarches publiques vont être organisées. Il préconise de recevoir les propriétaires pour avoir davantage d'informations. Alain Mathieu (V) serait «100% d'accord avec Christian Haas si les tours faisaient 10 étages» mais assure qu'il n'a jamais été question de tours de 15 étages. Il demande formellement un renvoi en commission de l'aménagement. On passe au vote, il est accepté par 21 «oui» et 12 «non».

Judith Monfrini

DÉCISIONS

Un arrêté:

- A l'unanimité, le Conseil municipal a accepté un crédit d'étude de CHF 150'000.- pour la construction d'espaces artisanaux sous le viaduc des Grandes-Communes.

Deux votes:

- Il a refusé la motion verte «Dans l'arène des skateuses» par 20 «non» et 13 «oui», estimant que les cours débutants s'adressaient aussi bien aux garçons qu'aux filles.
- Il a décidé d'ajourner une pétition des médecins genevois en faveur de la pratique quotidienne du vélo par 15 «oui», 14 «non» et 4 abstentions.

Prochaine séance:

1^{er} mars 2018 à 20h
à la Mairie de Lancy

PORTRAIT D'ÉLU: ERIC MAUGUÉ (S)



Eric Maugué a 53 ans et il est père d'une fille de 11 ans et d'un garçon de 13 ans. Le socialiste habite à Lancy depuis près de 12 ans, au chemin de Pierre-Longue. «Nous sommes venus avec mon épouse pour trouver de la verdure, mais le quartier s'est bien densifié depuis», relève-t-il dans un sourire. Avocat de profession, l'élue effectue sa première législature au Conseil municipal, mais il œuvre depuis plus de 15 ans au parti pour qui il a occupé différentes fonctions. Il a été juge suppléant mais aussi membre de la Commission LDTR, (Loi sur les démolitions, transformations et rénovation de maisons d'habitation, ndlr.) pour le compte du «Rassemblement pour le logement». L'homme est un fervent défenseur de l'Etat «pour le rôle qu'il peut jouer tant au niveau du contrôle que de la redistribution des richesses». Il se plie avec amabilité aux questions du *Lancéen*.

Quel est votre plat préféré?

Eric Maugué: Je n'ai pas de plat préféré à proprement parler. J'aime bien

les cuisines qui mettent en avant le produit, comme la cuisine italienne ou thaïlandaise. De petites aubergines grillées avec un filet d'huile d'olive particulièrement goûteux, ça me va très bien. J'apprécie aussi les plats plus sophistiqués comme un gigot d'agneau, truffé à l'ail. Je ne suis pas un grand cuisinier mais je me débrouille, disons que je n'ai pas deux mains gauches! (rires)

Quel genre de livres aimez-vous lire?

EM: J'aime beaucoup la lecture, j'ai une quantité considérable de livres au chevet de mon lit. Il est vrai qu'en tant qu'avocat, je lis déjà beaucoup dans la journée, mais j'essaie de lire surtout durant les vacances. En ce moment je suis en train de terminer l'ouvrage «Sapiens: une brève histoire de l'humanité», de l'historien Yuval Noah Harari. Je ne prends pas les livres de sciences sociales comme argent comptant mais je trouve que cela stimule la réflexion. J'apprécie aussi les romans policiers qui sont un prétexte pour évoquer des situations sociales et qui vont un peu plus loin. Dans le genre, j'ai lu tous les romans du zurichois Martin Suter.

Quel est le film qui vous a le plus marqué?

EM: J'aime bien le cinéma. J'ai vu «Brazil», de Terry Gilliam, un certain nombre de fois. Le film s'inspire très librement de «1984» de Georges Orwell. J'apprécie beaucoup le côté anglais décalé, la manière deuxième degré de prendre les choses. Récemment j'ai vu «The Square», du suédois Ruben Östlund dont la trame se passe dans le milieu de l'art contemporain.

Comment occupez-vous vos loisirs?

EM: Mon travail est assez chronophage par conséquent je m'occupe principalement de mes enfants durant mes loisirs. J'aime bien les activités de plein air, je fais un peu de course à pied et me déplace à vélo. Je suis un grand amateur de voile, j'en fais sur le lac comme en mer. Cela me libère l'esprit.

A quel personnage historique vous identifiez-vous et pourquoi?

EM: Je ne m'identifie à aucun personnage historique en particulier, mais j'aime les gens qui ont su faire passer des idées avec beaucoup de conviction et de manière pacifique.

Propos recueillis par Judith Monfrini

Photo: Rebecca Bowring



Tous à vos planches pour l'inauguration du Skateplaza!

Le 24 mars aura lieu l'ouverture officielle du skate parc situé à l'intérieur du parc Louis-Bertrand. Le lieu est né dans la tête de jeunes skateurs du quartier et il a été conçu pour accueillir un large public. Tour d'horizon des aménagements réalisés.

Un espace rêvé par la jeunesse

«L'idée est née voilà six ans, lorsque des enfants âgés de 12 à 15 ans m'ont écrit pour avoir une piste de skate, explique Frédéric Renevey, le Conseiller administratif en charge des sports. Au moment où la rénovation du parc Louis-Bertrand s'est décidée, le projet s'est développé.» Dans le quartier, il y avait un fort engouement pour ce sport. Entre l'école primaire du Petit-Lancy et la salle omnisports, de nombreux skateurs s'entraînaient sur le mobilier urbain et les aspérités de l'espace public. «Nous avons même installé une petite barre métallique sur les bancs pour les protéger et pour que cela glisse mieux», se souvient Frédéric Renevey.

Créer du lien social

La volonté des autorités de Lancy était d'intégrer parfaitement le Skateplaza dans le parc Louis-Bertrand. Conçu pour accueillir un large public, un accent particulier a été mis sur l'accessibilité afin d'englober tout le monde et de prendre en compte l'ensemble des personnes fréquentant ce coin de verdure. «Nous avons un certain nombre d'utilisateurs du parc dotés d'une mobilité réduite, comme les enfants de Clair-Bois, qui se déplacent en chaise roulante, ou les personnes de Foyer handicap, souligne Frédéric Renevey. Mais nous avons aussi des mamans avec leur poussette et des personnes âgées.»

Une attention particulière pour réduire le bruit

Les concepteurs ont utilisé la déclivité naturelle du parc afin de limiter la gêne pour les riverains. Le but était d'éviter la propagation du bruit causée par la pratique de ce sport. «Souvent les infrastructures de skate sont en bois et en acier et elles sont posées à même le sol comme aux Evaux, indique le Magistrat. Elles sont simples à monter mais font caisse de résonance.» Des matériaux qui se retrouvent aussi au skate parc de la Praille, où le bruit dérange moins. Les riverains sont peu nombreux et le bruit, en provenance de la route et de l'autoroute, est de toute manière assez important. Au Petit-Lancy en revanche, les structures ont été construites en dur, en béton. «Elles sont enterrées en pleine terre et du coup, nous avons beaucoup moins de phénomènes de résonance, relève Frédéric Renevey. Nous parvenons à réduire au maximum les nuisances pour les riverains.»

Comme dans l'espace public

Le béton du Skateplaza est taillé de manière à dessiner des formes et tend à ressembler à l'environnement réel. Une aubaine pour les jeunes adeptes, qui adorent pratiquer leur sport sur du mobilier urbain classique, tels que des bancs, des escaliers, des déclivités naturelles, etc. «Le Skateplaza leur permet de s'entraîner en toute sécurité, sans gêner les passants», note le Magistrat. L'espace

est d'une taille inférieure à celui de Plainpalais, mais il correspond davantage aux aspirations des adeptes, selon le Conseiller administratif. Un attrait qui ne manquera pas de se confirmer au-delà des frontières communales.

Partenariat pour encadrer les jeunes

Le skate plaza est également ouvert à la pratique du vélo et de la trottinette. Pour assurer une présence, la Ville de Lancy a établi un accord avec une association. Celle-ci intervient 45 heures par semaine auprès des jeunes. Un contrat de prestation sera établi en bonne et due forme dès l'inauguration. «Le partenariat a déjà débuté vu le succès remporté par le Skateplaza, avant même son inauguration, remarque Frédéric Renevey. Ces personnes pourront assurer une sorte de permanence,

donner des conseils, soigner les petits bobos sur place mais aussi prêter des planches au besoin.» L'association va également se charger de dispenser des cours aux débutants durant les moments les plus fréquentés, le week-end, en fin d'après-midi et les mercredis. Le jour de l'inauguration officielle, qui aura lieu **le samedi 24 mars dès 14 heures**, elle organisera d'ailleurs quelques démonstrations, après le traditionnel «coupé de ruban» des autorités lancéennes.

Judith Monfrini



Le skate parc de la Praille a fait peau neuve

Le skate parc de la Praille est fortement utilisé par les deux populations de Lancy et de Carouge. «Le site est un peu victime de son succès, remarque le Conseiller administratif en charge des sports à Lancy, Frédéric Renevey. Un certain nombre d'engins n'étaient plus en bon état, nous avons donc décidé de les rénover, conjointement avec Carouge, même s'il est entièrement sur le territoire lancéen.» L'électricité

a été installée ainsi qu'une barrière pour éviter le vandalisme la nuit. Il est en effet important de conserver les pistes intactes. «Les tags sont à éviter absolument, note le Magistrat. En dehors de leur aspect peu esthétique, ils peuvent s'avérer dangereux pour la pratique du sport, en rendant la piste plus lisse.» Les améliorations ont été financées à parts égales par les deux municipalités.



Projet lauréat de l'entreprise de construction totale Steiner SA et des architectes du bureau CLR proposant un volume déhanché, compact et rationnel de trois niveaux sur rez.



Une salle de gymnastique lumineuse au 1^{er} étage.

Une nouvelle école primaire va bientôt voir le jour à Lancy

Avec l'augmentation prévue de la population dans le quartier du Plateau, les autorités lancéennes prévoient de construire un nouvel établissement scolaire. Détail du projet architectural et de la démarche novatrice de sa réalisation.

LE PROJET DE L'ÉCOLE DU PLATEAU S'INSCRIT dans le développement du quartier des Marbriers. Lors de l'élaboration du Plan directeur du quartier, validé par le Conseil d'Etat en janvier 2007, le Service de recherche en éducation (SRED) a recommandé de construire, dans les cinq ans, un groupe scolaire de huit classes au minimum, dont le nombre devrait doubler, d'ici à 2030. «Avec l'augmentation de la population prévisible du quartier de Surville et la saturation de l'école de Tivoli, il était nécessaire de construire un nouvel établissement scolaire dans le quartier du Plateau, indique Stéphane Lorenzini, le Conseiller administratif en charge des travaux. Le site de l'ancienne maison de quartier du Plateau a donc été désigné.»

Une école en deux étapes

La Commune a décidé de construire l'école en deux étapes. «La première vise à la réalisation d'un demi-groupe scolaire, soit huit classes, reprend Stéphane Lorenzini. Le projet prévoit d'atteindre 16 classes dans un deuxième temps, lorsque le futur quartier Lancy-Saint-Georges se réalisera dans la zone villa du Plateau.» La volonté du Conseil administratif était de réaliser une école qui soit un peu plus économique pour ne pas trop augmenter le budget communal. «Pour limiter les coûts nous avons lancé un appel d'offre d'un nouveau type, qui comprend la conception et la réalisation.»

Une formule originale pour limiter les coûts

Les autorités ont donc choisi une équipe pluridisciplinaire et une entreprise totale dont la mission était de développer le projet depuis les plans d'architecte jusqu'à sa complète réalisation. «Il s'agissait de présenter des plans architecturaux avec leurs coûts, souligne Stéphane Lorenzini. Le but était de doper le projet et de faire de son coût un critère de choix et non une résultante, dans le but d'éviter toute mauvaise surprise.» Trois projets ont été rendus et seront exposés (voir encart ci-dessous). Le lauréat est le bureau d'architectes CLR qui s'est allié à l'entreprise totale Steiner. «Ce projet était globalement le plus intéressant, il prévoyait dès la première étape, l'augmentation des classes, relève le Magistrat. Son implantation urbanistique était également intéressante et son prix concurrentiel, moins d'un million par classe.»

Une école innovante et inclusive

Le futur groupe scolaire du Plateau sera composé de 16 classes à terme, d'une salle de gymnastique, de locaux scolaires et parascolaires. Le tout s'étendra sur plus de 3'200 m². Les aménagements extérieurs seront de 2'200 m² environ. Dans le cadre des démarches propres à la mise en place de l'école inclusive, le Département de l'instruction publique a demandé d'ajouter un centre pédagogique de 160 m². Ce centre, issu d'une étude de l'institut Clair-Bois, disposera de trois

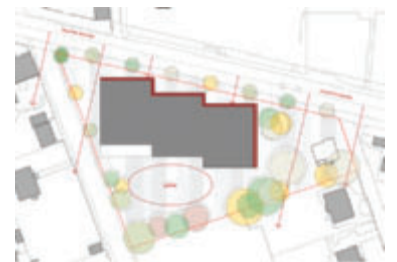
salles de soutien pédagogique, d'une salle d'activités créatrices, d'un bureau, d'une salle à manger et de sanitaires à usage exclusif des enfants issus des classes spécialisées. Un local sanitaire pour handicapés est prévu ainsi qu'une douche. Enfin le programme prévoit également des salles de réunions pour les sociétés, des locaux de musique et un appartement de conciergerie.

Une implantation réfléchie

L'école est répartie sur trois étages sur rez. «Le bâtiment répond aux normes «minergie», souligne Stéphane Lorenzini. Il dispose de cellules photovoltaïques sur son toit et son système de chauffage provient de la géothermie.» L'implantation de l'école conjugue la conservation des grands arbres avec l'implantation d'un préau scolaire judicieusement orienté. «Un des enjeux était de réduire les nuisances sonores provenant de la route, relève le Magistrat. Le projet retenu place les bâtiments le long de la route de Saint-Georges alors que le préau se situe sur l'ancien parking, côté avenue du Plateau.» La plupart des classes sont orientées au sud. Le bureau d'architectes CLR, qui a

réalisé l'école du Petit-Lancy et celle du Sapay, a choisi un mode architectural permettant une grande flexibilité, comme la possibilité d'affecter une partie des locaux parascolaires à d'autres utilisations en attendant la 2^e étape. Autre originalité: l'établissement va utiliser les infrastructures du secteur. La salle principale de la Maison de quartier du Plateau va servir d'aula dans un premier temps. Elle pourra, par exemple, accueillir les parents pour un spectacle réalisé par les enfants. «L'ouverture des huit premières classes est prévue pour la rentrée scolaire 2021, ce qui correspond à l'installation des premiers habitants de Surville», conclut Stéphane Lorenzini.

Judith Monfrini



A vos agendas!

Exposition des projets

Les plans des trois concurrents sont à découvrir à la salle Nicolas Bouvier le lundi 26 mars. Le vernissage aura lieu à 11 heures. L'après-midi, jusqu'à 17 heures, le public pourra admirer les propositions architecturales du

lauréat, l'entreprise Steiner alliée à CLR architectes mais aussi ceux des deux autres concurrents, l'entreprise HRS avec LRS architectes et l'entreprise Hestia avec P.A Dupraz architectes.

CHENILLES: LUTTE ORGANISÉE!

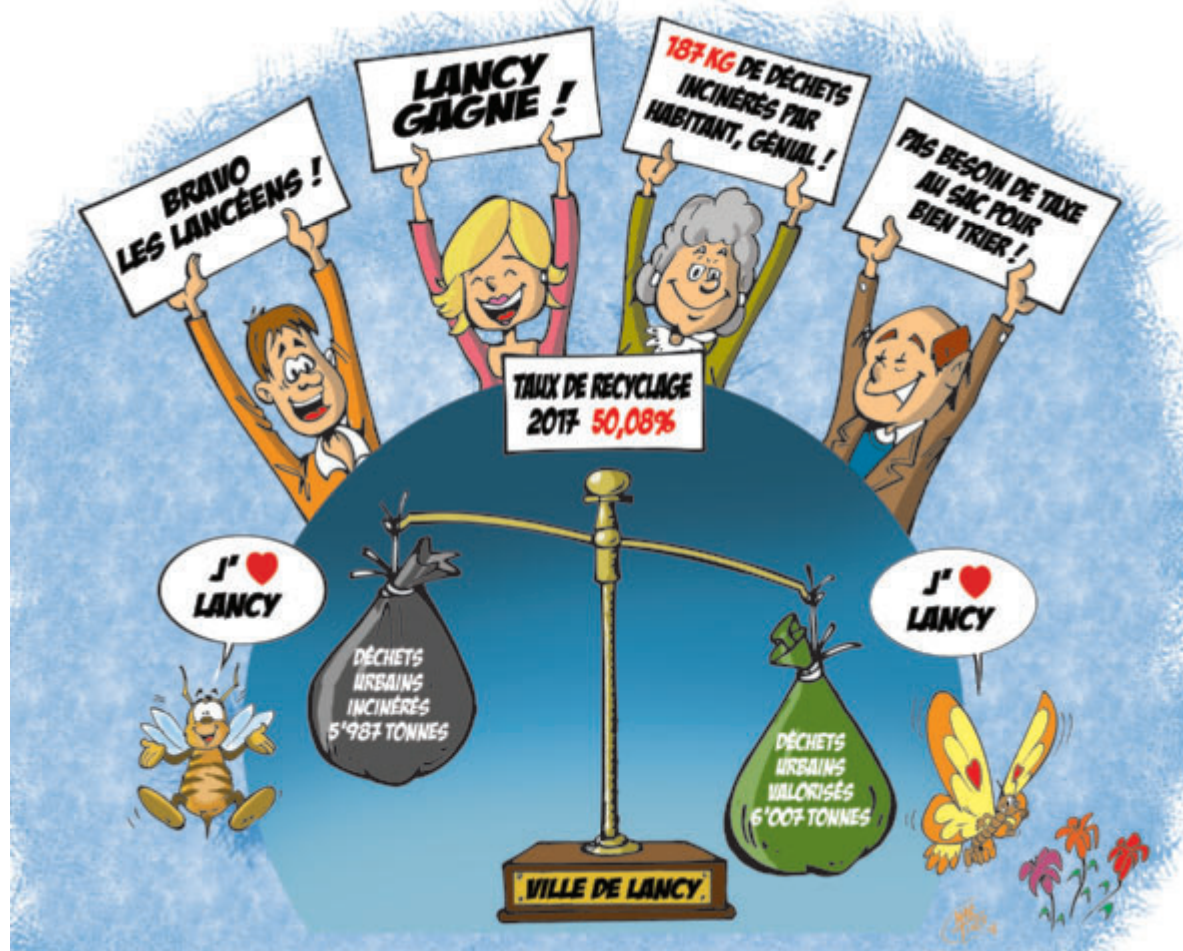


LA SAISON DES COCONS GRIS SUSPENDUS aux pins bat son plein, soyez vigilants pour agir rapidement dès le repérage d'un nid de chenilles processionnaires. Ces insectes possèdent des poils urticants pouvant provoquer de violentes réactions allergiques ou des troubles respiratoires sévères. Les chenilles processionnaires constituent un véritable problème de santé publique et les chiens peuvent aussi être gravement touchés. Chaque année, une importante campagne d'élimination est menée dans les parcs lancéens. Le premier moyen de lutte est de couper les nids et les détruire. Le second, utilisé lorsque le nid est inatteignable, consiste à poser un piège autour du tronc. Il s'agit d'une gouttière dotée d'un orifice qui piège les insectes dans un sac contenant un mélange terreux. Lorsque toutes les chenilles sont descendues, il ne reste plus qu'à fermer le sac et le détruire. Ces pièges sont posés à environ 2,50 m du sol afin qu'ils ne soient pas vandalisés. En 2017, 50 nids ont été détruits et 8 pièges ont été contrôlés.

Rappel, selon le règlement sur la conservation de la végétation arborée «Tout propriétaire (...) est tenu de procéder à l'enlèvement et à la destruction des nids de chenilles processionnaires ou de mettre en place les mesures visant à éviter la propagation de ces insectes, dès leur apparition et jusqu'au 15 février de chaque année», et cela à ses propres frais. Il est recommandé de faire appel à une entreprise spécialisée. Des mesures administratives et des sanctions peuvent être ordonnées. La Police municipale effectue des tournées régulières pour signaler les nids.

Sandrine Michaillet

Cheffe de la section des espaces verts



2017, année historique!

Avec 187 kg de déchets urbains incinérés par habitant (déchets encombrants compris) et un taux de recyclage qui dépasse enfin la barre des 50%, les lancéens ont fait du bon travail en 2017!

EN COLLECTANT PLUS DE 290 TONNES DE déchets de cuisine supplémentaires en 2017 et en réduisant parallèlement de 431 tonnes nos déchets urbains incinérables (malgré l'augmentation constante de la population), l'effort de tri des lancéens permet à la Ville de Lancy d'atteindre pour la première fois de son histoire un poids moyen de déchets urbains incinérés de 187 kg/habitant et un taux de recyclage de 50,08%. Cet excellent résultat répond aujourd'hui parfaitement aux objectifs cantonaux et couronne les efforts de tri effectués par la population lancéenne que nous remercions vivement pour son engagement environnemental à nos côtés. La Ville de Lancy démontre ainsi aujourd'hui qu'il n'est pas nécessaire de passer par la taxe au sac ni par le porte-monnaie du citoyen pour améliorer ses performances de tri.

A noter que désormais, atteindre un taux de recyclage supérieur à 50% ne sera plus un objectif impérieux. En effet, à l'heure où la Ville de Lancy applique une politique écologique responsable dédiée à la gestion des déchets verts tels que le compostage des feuilles aux pieds des arbres, le broyage systématique des branches issus de l'élagage, le broyage des sapins de Noël, l'élabora-

tion de son propre compost ou de ses propres copeaux, la mission première consiste à diminuer de façon durable le volume de nos déchets et à réduire les coûts de traitement.

Surprenant paradoxe, le fait d'être vertueux - en nous efforçant de valoriser sur le territoire communal un important volume de résidus verts compostables - entraîne des répercussions négatives sur notre taux de recyclage. Forts de ce constat, nous avons rappelé au Canton que le poids moyen des déchets incinérés par habitant représente l'unique valeur de référence permettant de déterminer de façon incontestable la bonne dynamique de tri d'une commune. Notre message a enfin été entendu et cette valeur statistique sera désormais mise très largement en avant dans le Plan cantonal de gestion des déchets 2018-2022.

La Ville de Lancy doit donc se concentrer dorénavant sur le nouvel objectif fixé par le Canton pour l'horizon 2024 (date correspondant à l'ouverture de la nouvelle usine d'incinération "Cheneviers 4") qui consiste à atteindre un poids moyen de déchets incinérés par habitant de 170 kg. En ce sens, nous devons poursuivre notre effort de tri afin de permettre au canton de Genève de vivre sereinement

sa différence. Avec une moyenne cantonale de déchets urbains incinérés, entreprises comprises, de 336 kg/habitant contre 341 kg pour la moyenne nationale, nous n'avons en effet rien à envier aux autres villes helvétiques qui appliquent la taxe au sac avec des effets qui s'avèrent de plus en plus controversés. Bien au contraire, nos résultats de tri sont finalement parmi les meilleurs de Suisse.

Bruno Stämpfli
Chef de section logistique et
gestion des déchets

P'tite poubelle verte

Restons mobilisés autour du tri de nos déchets de cuisine qui doit devenir un geste naturel au sein de chaque foyer et nous permettre de maintenir au plus bas le poids de notre poubelle ménagère. A cet effet, les sacs compostables de votre P'tite poubelle verte seront toujours distribués gratuitement en 2018! Retrait possible au Bâtiment administratif de la Mairie et au poste de Police municipale du Petit-Lancy.

Et si on allait au marché aujourd'hui?



Faire ses courses au marché, c'est échanger directement entre producteur et consommateur, découvrir des produits de qualité, des mets savoureux et s'offrir une parenthèse conviviale. Photos: Alain Grosclaude

CES DERNIÈRES ANNÉES, LE MARCHÉ A CONNU

un regain d'intérêt dans les villes. Les consommateurs, soucieux de la qualité et de la traçabilité des produits, seraient de plus en plus nombreux à faire ce choix durable qui, en outre, fait la part belle à la convivialité. «Je viens au marché pour la qualité des produits et l'accueil. Même si certains jours je n'achète que trois pommes et une petite salade, je peux au moins dire bonjour au marchand et échanger quelques mots», livre une cliente. Une fonction sociale non négligeable : «Les marchés ont pour mission de proposer de bons produits mais aussi d'animer la vie de quartier, rappelle un marchand. On constate que cet état d'esprit se perd un peu, c'est

dommage. Mais il faut dire aussi qu'en semaine les gens ont moins le temps de venir flâner et faire leurs courses au marché.»

Quatre rendez-vous hebdomadaires

A Lancy, les marchés sont installés sur la place des Ormeaux, les lundis et jeudis, et sur la place du 1er Août, les mercredis et vendredis. Quatre rendez-vous hebdomadaires tout au long de l'année, sans interruption. Au fil des saisons, on y voit défilier une clientèle citadine que les marchands parviennent à fidéliser, malgré les contingences urbaines. «Avant, certains clients venaient d'assez loin mais la suppression des places de parking toutes

proches les a découragés, confie un marchand. Bien qu'on soit au cœur d'une ville qui bouge pas mal, les gens sont contents de nous retrouver régulièrement sur leur chemin. On commence à bien se connaître»

Une offre adaptée

Fruits et légumes, boulangerie, fromagerie, poulet rôti, boucherie... une offre déjà assez complète qui s'est adaptée aux nouvelles tendances. Désormais, des food trucks proposant des burgers ou encore des spécialités asiatiques, attirent une clientèle dite «de midi». «C'est intéressant de voir les différents profils de clients se succéder, s'amuse le boulanger, présent sur les deux places

de marché depuis plusieurs années. Le matin il y a beaucoup de passage, les gens partent travailler et font un bref arrêt pour s'acheter un petit déjeuner. Au milieu de la matinée, il y a plus de retraités ou des mères de famille. Et à midi c'est les étudiants et les personnes qui travaillent aux alentours.» Chacun semble donc trouver son compte au marché.

Encore de beaux jours pour le marché

La Police municipale, en charge de délivrer les autorisations d'occupation de l'espace public, a particulièrement à cœur d'entretenir des relations de bonne entente avec les marchands: «Nous sommes heureux de l'équipe en place qui propose des produits de qualité. Nous souhaitons l'étoffer dans un proche avenir en accueillant de nouveaux marchands.», conclut Eric Demaret, collaborateurs administratif en charge des marchés lanceléens.

Sandra Maliba



Pour en savoir +

Les marchés de Lancy: où et quand?

- Place des Ormeaux: lundis et jeudis, 6h-14h
- Place du 1^{er} Août: mercredis et vendredis, 6h-14h

Contact: Police municipale, tél. 0800 417 417

NOUVELLES ÉCONOMIQUES Entreprises récemment établis à Lancy

- **DOMIN'EAU SARL**
Chemin des Verjus 4, Grand-Lancy
Installations sanitaires
- **BMOSSION GROUP SA**
Chemin des Rambossons 6B
Grand-Lancy
Etudes et conseils
- **MAGEVA SA**
Chemin des Troènes 3B, Petit-Lancy
Commerce de matériaux de construction
- **PRS IN VIVO SWITZERLAND SA**
Avenue des Morgines 12, Petit-Lancy
Etudes, conseils et formation en management
- **IFMV SARL**
Institut de Formation pour le Mieux Vivre
Chemin des Pontets 3bis, Petit-Lancy
- **EMAGINA-SON, P. ALBA**
Chemin des Palettes 41, Grand-Lancy
Ecole de musique, vente d'instruments de musique
- **BYRON HOLDING SA**
Route des Jeunes 55, 1227 Carouge
Société d'investissement
- **BARRACHINO DE JESUS KNT NETTOYAGE**
Avenue du Petit-Lancy 13, Petit-Lancy
- **DAVID FELDMAN SA**
Route de Chancy 59, Petit-Lancy
Expertise, ventes aux enchères et commerce de timbres-poste
- **KIERSTEN WEEKS LANGUAGE SERVICES**
Route des Jeunes 6, 1227 Carouge
- **RENOVIS DEVELOPMENT SA**
Route des Jeunes 6, 1227 Carouge
Entreprise générale du bâtiment
- **OG SWITZERLAND SARL**
Chemin des Vignes 24, Petit-Lancy
E-commerce
- **M+S INGENIEURS CONSEILS SARL**
Chemin des Pontets 3, Grand-Lancy
- **DGTOP SARL**
DGtop transformation digitale
Chemin Haccius 18, Grand-Lancy
- **MYPHYSIO SNC**
Route de Chancy 59C, Petit-Lancy
Cabinet de physiothérapie
- **FERREIRA FERNANDES JOAO**
Ferreira Fernandes plâtrerie
Chemin des Palettes 27, Grand-Lancy
- **DTA FORMATION SARL**
Avenue Eugène-Lance 38bis, Grand-Lancy
Formation en santé et sécurité auprès des entreprises
- **PROCESS CONSEILS LANCON**
Route du Grand-Lancy 2
1227 Les Acacias
Conseils en gestion et en organisation
- **VICI STYLE SA**
Chemin des Palettes 26, Grand-Lancy
Conseils et services marketing
- **OPTIMIUM SARL**
P/A Fiduciaire Figmist SARL
Avenue des Morgines 12, Petit-Lancy
Conseils et services dans les technologies de l'information
Nous souhaitons à tous la bienvenue et formulons tous nos vœux pour le succès de leurs activités.

Source: FOSC et publicité / GRO

EASYGOV.SWISS

EasyGov est le nouveau guichet en ligne destiné aux entreprises, proposé par la Confédération. Ce portail sécurisé, permettant un accès centralisé aux services de l'administration, a pour objectif de décharger les PME dans leurs activités quotidiennes en facilitant les procédures (création d'entreprise, inscriptions auprès de l'AVS, de la TVA et de l'assurance-accidents, inscriptions et mutations auprès du registre du commerce, diverses transactions liées à la TVA). De manière simple et concrète, la plate-forme indique également aux entreprises toutes les procédures administratives nécessaires dans le domaine recherché. L'offre de prestations en ligne sera continuellement étoffée. Opérationnel au niveau fédéral, EasyGov le sera bientôt au niveau des administrations cantonales et communales (www.easygov.swiss).

SMA

Permanence impôts

LES INSCRIPTIONS POUR LE REMPLISSAGE DE votre déclaration d'impôts 2017 sont encore ouvertes jusqu'au 29 mars. Rendez-vous au guichet du Service des affaires sociales, munis de vos identifiants (numéro de contribuable et code de déclaration).

Cette prestation est uniquement destinée aux personnes domiciliées sur la commune et dont les revenus ainsi que la fortune ne dépassent pas les montants ci-dessous:

- Fr. 50'000.- pour une personne seule
- Fr. 60'000.- pour un couple, plus Fr. 8'000.- par enfant à charge
- Fr. 10'000.- de fortune pour une personne seule

- Fr. 12'000.- de fortune pour un couple ou une famille

Au moment de l'inscription, une participation financière de Fr. 25.- (non remboursable) sera demandée, par déclaration. Les documents à fournir pour l'établissement de la déclaration seront listés et un rendez-vous pourra alors être fixé à une date ultérieure avec un spécialiste, dans les locaux du service.

Pour en savoir +

Service des affaires sociales

Avenue Eugène-Lance 3
1212 Grand-Lancy
Tél. 022 706 16 66



Espace Palettes / Tea-room "Le Temps d'un arrêt": Prenez le temps de vous arrêter dans ce nouveau lieu dédié à la formation, offrant un plat du jour et des mets faits maison de qualité. Accueil chaleureux et papilles gustatives comblées!

Les ateliers d'alimentation



NE RESTEZ PAS SEUL-E, VENEZ PARTAGER UN repas en bonne compagnie! Les premiers et troisièmes lundis de chaque mois, une équipe de bénévoles prépare un savoureux repas à l'attention de personnes retraitées ou seules. Les inscriptions sont obligatoires (places limitées) et une somme de Fr. 10.- par personne est demandée lors de chaque atelier. Un minibus est à disposition pour les personnes à mobilité réduite, il suffit de l'indiquer lors de l'inscription.

Lundi 5 mars 2018

(délai d'inscription au 28 février)

Au menu: crème d'endives, vol-au-vent de poulet et riz, dessert aux fruits

Lundi 19 mars 2018

(délai d'inscription au 14 mars)

Au menu: quenelle de poissons et salade croquante, moussaka, crème de citron

Lundi 9 avril 2018

(délai d'inscription au 4 avril)

Au menu: soupe de roquette et épinards, bœuf stroganoff, pommes de terre grenaille, brochette de fruits sauce chocolat

Lieu des ateliers

Club des aînés, chemin du Bac 10,
1213 Petit-Lancy

CEW

Pour en savoir +

Renseignements et inscriptions Service des affaires sociales

Tél. 022 706 16 84 (sauf vendredi)

Tél. le jour du repas dès 9h:

022 793 50 26

c.etienne-warynski@lancy.ch

BÉNÉVOLAT

VOUS ÊTES À LA RECHERCHE D'UNE activité vous permettant de vous rendre utile et de vivre une belle expérience humaine? Pourquoi ne pas opter pour du bénévolat à Lancy. Tout au long de l'année, la Ville de Lancy recrute des bénévoles, pour une aide régulière ou des événements ponctuels.

Annonces

Actuellement, quelques postes de bénévoles sont ouverts auprès de structures lancéennes. La Ludothèque de Lancy recherche urgemment des bénévoles réguliers pour assurer les permanences lors des heures d'ouverture ou d'événements hors-murs mais également ponctuellement pour réparer/vérifier les jeux. Une association de quartier au Grand-Lancy souhaite compléter son comité. Une association cherche une personne pour appuyer sa visibilité sur les réseaux sociaux. Un régisseur est recherché pour des spectacles au Petit-Lancy, un à deux soirs par mois (pas besoin de formation particulière). Des bénévoles sont bienvenus pour des visites au domicile des aînés.

Évènement à venir

Des bénévoles sont recherchés pour occuper divers postes en vue de la fête du Bonhomme hiver, sur l'esplanade des Palettes, vendredi 16 mars 2018, entre 13h30 et 21h30 (selon disponibilités).

Contact

Service des affaires sociales
Tél. 022 706 16 84 (sauf le vendredi)
c.etienne-warynski@lancy.ch
Inscriptions en ligne:
www.lancy.ch/habitants/social/benevolat

CEW

Des dépanneurs bénévoles

UN PETIT ORDINATEUR, UN TÉLÉPHONE

portable, un poste TV dont l'utilisation vous échappe ou est en panne? Vous pourriez bénéficier du savoir-faire de deux bénévoles du Service des affaires sociales de la Ville de Lancy, disposés à vous aider à les faire fonctionner.

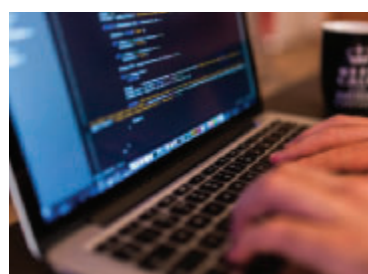
L'aventure a commencé en 2013 lorsque le service a reçu cette proposition inédite et généreuse: «A la retraite, passionnés par les nouvelles technologies et n'ayant aucune peur des engins récalcitrants,

nous nous sommes mis à disposition, pour, bénévolement, aller au domicile des lancéens réparer, expliquer, remettre en route, écouter. A ce jour, nous avons déjà plus de 300 interventions à notre actif, ce sont 150 personnes que nous avons dépannées, avec plaisir et bienveillance et, évidemment, sans frais.» expliquait alors Jean-Paul, l'un des bénévoles à l'initiative de ce projet.

En effet, les demandes sont nombreuses et variées auprès de la Coordination du bénévolat. Une personne aînée qui ne sait plus retrouver ses chaînes préférées à la télévision et trouve le temps long, une personne en recherche d'emploi qui voit son ordinateur en panne lorsque justement, le poste de ses rêves attend

sa candidature, une imprimante qui n'imprime plus, un nouveau téléphone portable pour recevoir les photos des petits-enfants qui semble bien compliqué à programmer, une nouvelle tablette sur laquelle il faut ajouter un e-mail, une application, etc.

Notre bénévole, professionnel de la dépanne, de compléter, «nous prenons



le temps d'expliquer et revenons autant de fois que cela est nécessaire jusqu'à ce que les personnes arrivent à utiliser leur matériel. A chaque intervention, nous apprenons un peu plus sur les pannes et les mises en route. Il nous arrive de prendre le matériel à la maison pour le remettre en état de marche. En général, nous allons au moins deux fois chez le bénéficiaire, des fois plus, nous ne comptons pas.»

CEW

Pour en savoir +

Service des affaires sociales

Tél. 022 706 16 84 (sauf le vendredi)
c.etienne-warynski@lancy.ch

Création d'une exposition

Derrière les coulisses des dix expositions annuelles visibles dans les centres d'art de Lancy, divers métiers sont mis à contribution, du choix des artistes au vernissage, en passant par le montage, la presse et la médiation culturelle. Spécialités et compétences diverses s'unissent pour offrir au public la possibilité de découvrir un large échantillon de la création contemporaine.

LA VILLA BERNASCONI ET LA FERME DE LA Chapelle sont les deux lieux à Lancy où le public peut se familiariser avec l'art contemporain sous toutes ses formes. La programmation de ces deux lieux, la mise en place des expositions et l'accueil des classes et du public est assuré par une petite équipe, constituée de deux curatrices, deux monteuses et une médiatrice culturelle.

Le travail de fond passe par la bonne connaissance du panorama artistique, visites des différents lieux d'exposition en Suisse et ailleurs, des ateliers d'artistes et lecture des revues spécialisées. De cette masse d'information, des tendances et des thématiques se dessinent et permettent aux curatrices de déterminer un sujet autour duquel construire une exposition à laquelle des artistes sont invités à participer. Les participants et les organisateurs vont se rencontrer dans les lieux d'exposition, afin d'affiner le concept et la mise en place des œuvres, de mettre en évidence les liens formels ou sémantiques, ce qui va



constituer un parcours pour le futur visiteur. Les aspects logistiques et matériels de la mise en place sont également

discutés avec le monteuse qui doit trouver les solutions techniques pour l'installation des œuvres.

Le public est informé par différents supports d'information qui sont créés par des graphistes à partir des textes écrits par les curatrices. Des cartons d'invitation et des affiches sont imprimés et envoyés au public, des catalogues et des guides d'exposition sont rédigés, tandis que la presse reçoit un dossier de presse et que les réseaux sociaux sont utilisés comme canal supplémentaire de diffusion.

Après plusieurs semaines de montage, l'exposition ouvre ses portes au public lors du vernissage, moment festif où les artistes rencontrent les visiteurs. Commence alors le travail de médiation culturelle, qui comprend les visites personnalisées de l'exposition, l'organisation d'ateliers pour les enfants, et tout un dispositif interactif permettant aux spectateurs de mieux comprendre les démarches des artistes. Et pendant ce temps, l'exposition suivante se prépare.

Nicole Kunz

Responsable des centres d'art

Exposition Impermanence

Les visages évanescents des photographies d'Annabel Aoun Blanco et les objets en porcelaine d'Agathe Naito créent à la Ferme de la Chapelle une atmosphère délicate tout en blancheur.

LA PLASTICIENNE PARISIENNE ANNABEL AOUN Blanco s'intéresse à cet instant suspendu entre la vie et la mort, qu'elle traduit par des séries de photographies qui s'enchaînent en une suite évolutive. Le visage est le point central de son travail. Elle le photographie plongé dans l'eau ou le lait, à travers une vitre embuée ou à partir d'un moulage en plâtre blanc. Masque mortuaire ou visage endormi, la frontière est fragile et provoque un sentiment d'étrangeté que l'esthétique nuance.

La porcelaine est le matériau à partir duquel Agathe Naito crée ses séries. Japonaise par son père, elle s'intéresse à la culture nipponne dont elle retient en particulier la sobriété des moyens. Ses œuvres parlent de l'universalité des concepts, comme la faim et la culture du repas, la matière corporelle, la mémoire des aînés. On y retrouve ainsi des poils monumentalisés et des empreintes de dos, des légumes, des nuages ou encore des ciels issus de photographies que sa grand-mère japonaise a l'habitude de

prendre comme une sorte de journal intime. Une des œuvres à porter fera l'objet d'une performance de Christelle Becholey Besson lors du vernissage. Les œuvres de ces deux artistes se rejoignent dans la corporalité qui s'estompe en reflet du profondément humain. A découvrir jusqu'au 8 avril à la Ferme de la Chapelle. Visite commentée avec les artistes, dimanche 25 mars à 16h.

NK



Agathe Naito, Le ciel est bleu ici aussi



DÉCOUVRIR L'ART

PLUSIEURS PROJETS DE MÉDIATION culturelle vont débiter en 2018, avec d'abord une nouvelle salle de médiation qui s'est ouverte à la Villa Bernasconi pour accueillir le jeune public pour des ateliers en lien avec les expositions. Le lieu est inauguré par une œuvre évolutive de Vanessa Riera, qui va se développer jusqu'à l'atelier des vacances de Pâques, que

l'artiste animera, du 2 au 6 avril, de 14h à 17h, pour les enfants, y compris avec un handicap visuel. Au programme, création d'une «structure» masque avec textiles et matériaux de récupération, avec une petite exposition le dernier jour pour que les parents puissent voir le travail effectué (inscriptions au 022 794 73 03, prix 50.-/semaine + goûter offert). Du côté de la Ferme de la Chapelle, la médiatrice culturelle a conçu et

réalisé une «charrette à bricolages», qu'elle promènera dans le quartier de La Chapelle pour aller à la rencontre des enfants et les amener à découvrir, ponctuellement, les expositions de la Ferme. Elle y sera présente les mercredis 7, 14 et 21 mars, 2, 9 et 16 mai, 13, 20 et 27 juin et 7, 14 et 21 novembre (participation libre).

AM

Photo: Dylan Perrenoud



Bricoler à la biblio

EN MARS, LA BIBLIOTHÈQUE MUNICIPALE propose deux ateliers de création pour petits et grands. Alors, à vos agendas, pinceaux, ciseaux et colle.

Le mardi 13 mars de 18h30 à 19h30, les adultes sont conviés au nouvel atelier "BricolLivres", un rendez-vous semestriel basé sur le recyclage des livres: on bricole, on découpe, on colle et on crée de nouveaux objets. La Bibliothèque fournit le matériel et les livres à recycler.

Le mercredi 28 mars 2018: et si on fabriquait ensemble un petit panier? Les bibliothécaires proposent une heure de création sur le thème de Pâques, pour les enfants dès 4 ans. Deux sessions seront organisées dans la journée (de 10h00 à 11h00 et de 15h30 à 16h30) et seront suivies d'une petite surprise...

L'équipe de la bibliothèque

Pour en savoir +

Ateliers de bricolage gratuits, sur inscription
Tél. 022 792 82 23



Le FIFDH à Lancy

LA VILLE DE LANCY POURSUIT SA COLLABORATION avec le Festival du film et forum international sur les droits humains (FIFDH), qui propose, en parallèle d'événements au centre de Genève, des projections et des débats publics gratuits dans diverses communes. Cette année seront abordées les questions de la violence conjugale et de la libération de la parole des femmes via le film documentaire canadien "A Better Man" de Attiya Khan et Lawrence Jackman (2017, 79', vo anglais, st français). L'histoire: à 18 ans, Attiya fuit Steve après des mois de violences. 20 ans plus tard, elle décide de se confronter à son passé. Contre toute attente, Steve accepte de la rencontrer, et ils entament une longue conversation, houleuse et intime. Ce film brûlant raconte le courage des femmes qui luttent pour se reconstruire et rappelle avec force que dans la lutte contre les violences faites aux femmes, les hommes ont aussi un rôle à jouer. La projection sera suivie d'une discussion. Buvette et spécialités marocaines par Amina Cherrad.

MBR

Informations pratiques

FIFDH: projection et discussion

Jeudi 15 mars 2018 à 19h
Salle communale du Petit-Lancy
Avenue Louis-Bertrand 7-9
Entrée libre
www.lancy.ch / www.fifdh.org

Artistes lancéens

CHAQUE ANNÉE, LA VILLE DE LANCY OFFRE LA possibilité à des artistes amateurs lancéens sélectionnés sur dossier d'exposer leur travail le temps d'un week-end. La 14^e édition de l'exposition des artistes lancéens se tiendra les 16-18 mars prochains à La Dépendance, espace communal fraîchement rénové dans le cadre idyllique du Parc Alphonse-Bernasconi. Sur les deux étages du bâtiment, on pourra découvrir les œuvres de:

- Dorka Broquard, peinture et céramique
- Raymond Bulliard, compositions végétales
- Sandrine Damour, technique mixte sur bois brûlé
- Brigitte Kirschbaum, bijoux et tableaux de tissus appliqués

- Laure Modoux, sculpture et mise en scène de bois flotté
 - Rivkah, peinture et dessin
- Les artistes seront présents tout au long du week-end. Un vernissage en musique aura lieu le vendredi 16 mars dès 18h, avec un trio à cordes (Adalberto Vital, violon, Natanael Ferreira, alto et de Mateus Mello, violoncelle).

MBR

Informations pratiques

Exposition des artistes lancéens

16-18 mars 2018 à La Dépendance
Vernissage: vendredi 16 mars dès 18h
Horaire de l'exposition: samedi et dimanche 14h à 18h. www.lancy.ch

Dessin, bijouterie, sculpture ou autre... Pourquoi pas vous en 2019?

Quelle que soit votre discipline artistique, envoyez votre candidature à l'adresse. Le concours est ouvert à tous les lancéens ainsi qu'aux personnes qui étudient ou travaillent sur la commune. Toutes les informations sur www.lancy.ch.

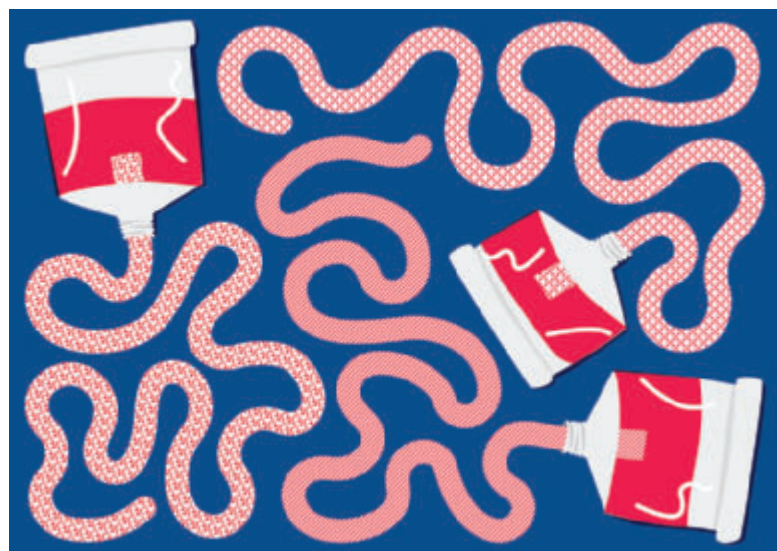


Illustration: Reto Cramer

BIBLIOTHÈQUE MUNICIPALE DE LANCY

Les coups de cœur de Jean-Luc Bosonnet, bibliothécaire

A l'approche de Pâques, fête célébrée différemment selon les coutumes des pays du monde, nous vous proposons quelques albums illustrés pour les enfants et les tout petits, où l'on croitera le Lapin de Pâques, un P'tit Loup, mais aussi des cloches qui survolent les jardins et y déposent de magnifiques œufs décorés... pour le plus grand plaisir des enfants qui s'amuse alors à la chasse aux œufs.



Une surprise pour Pâques

Nancy E. Walker-Guye, Igor Oleïnikov
Nord-Sud, 2005

Le lapin de Pâques vient juste de finir de décorer ses œufs. Il va commencer sa distribution, lorsque... catastrophe! L'anse de son panier cède et tous les œufs se dispersent en roulant jusqu'au bas de la colline. Heureusement, ses amis de la forêt viennent à son secours... Mais sera-t-il prêt à temps pour distribuer ses beaux œufs multicolores?



Joyeuses Pâques

Emmanuelle Rémond-Dalyac, Emmanuelle Tchoukriel
Salvator, 2014

Inspiré des œufs peints d'Europe orientale, ce magnifique œuf de Pâques fait découvrir aux tout-petits le véritable sens de cette tradition. Un petit poussin passe de l'univers fermé et obscur de son œuf à la prairie baignée de soleil. Puis c'est Jésus qui passe de l'obscurité du tombeau à la lumière de la résurrection. Pour finir, une page explique aux parents les origines de cette tradition chrétienne.

Bibliothèque Municipale de Lancy

70, route du Pont-Butin, Petit-Lancy
Isabelle Andrey, responsable
T. 022 792 82 23 – www.lancy.ch

L'inscription est gratuite et le wifi aussi!

Horaires:

Mardi	de 15h00 à 20h00
Mercredi	de 10h00 à 12h00 et de 14h00 à 19h00
Jeudi	de 15h00 à 19h00
Vendredi	de 15h00 à 19h00
Samedi	de 10h00 à 12h00



Info travaux

AUTOUR DU CHANTIER CEVA CAROUGE-BACHET, des travaux ont été entrepris par le Canton - depuis le 29 janvier et jusqu'à la fin mai environ - afin d'offrir des infrastructures de qualité facilitant les échanges entre les différents modes de transport qui seront à terme proposés sur le site (train, tram, bus).

Travaux sur l'avenue Eugène-Lance

L'avenue Eugène-Lance est fermée au trafic automobile à hauteur du chemin de Pesay, direction route de Saint-Julien. Ceci entraîne la fermeture du chemin des Anémones. Toutefois, la mobilité douce (piétons et cycles) est maintenue dans le secteur.

Route de La Chapelle et chemin du Trèfle-Blanc

Pas d'incidence pour la circulation automobile sur la route de La Chapelle, depuis la route de Saint-Julien, en direction de Troinex. Le sens inverse de la route de la Chapelle reste dévié par la rue des Avanchis. La mobilité douce a là aussi été maintenue et le franchissement de la route de Saint-Julien est assuré par des passages piétons. Le passage sous-voie reste fermé. Le chemin du Trèfle-Blanc est coupé à la circulation (sauf lignes TPG). La voie verte longeant le tram entre Plan-les-Ouates et le Bachet reste interrompu au droit du chemin du Sapey. La circulation est déviée sur la route du Trèfle-Blanc, le long des arrêts de tram au Bachet.

Peu d'impact sur les transports publics

Le tram 12 et les bus gardent leurs parcours habituels mais l'arrêt « Bachet-de-Pesay » dans les deux directions est déplacé sur la rampe de la route des Jeunes.

SMA

Photo: Alain Grosclaude

Pour en savoir +

www.ge.ch/avis-de-travaux

Propriétaires de chiens



SOUCEUSE DE LA BONNE COHABITATION ENTRE les différents usagers de l'espace public, la Police municipale procédera prochainement à une campagne de prévention, accompagnée de contrôles, à l'attention des propriétaires de chiens.

9 principes de base, alliant responsabilité et sécurité:

- Munir son chien d'une puce électronique
- Se procurer chaque année entre le 1^{er} janvier et le 31 mars la médaille auprès des autorités communales.
- Veiller à être constamment à jour avec les vaccins.
- Disposer d'une assurance responsabilité civile pour propriétaire de chien.

- En ville: tenir son chien en laisse en toute occasion.
- En forêt, en campagne: garder son chien sous contrôle visuel permanent afin de pouvoir le maîtriser à tout moment.
- Respecter l'interdiction d'accès des chiens à certains lieux (cours d'école, sites sportifs, etc.). Une liste des parcs publics communaux interdits aux chiens est disponible sur www.lancy.ch.
- Ramasser systématiquement et en tout lieu (ville, forêt, campagne), les déjections canines.
- Hors de la sphère privée, les chiens qualifiés dangereux doivent être tenus en laisse et munis d'une muselière.

La Police municipale est chargée de faire respecter ces règles, en collaboration avec le vétérinaire cantonal. En cas d'infraction, les dispositions pénales vont de l'amende à l'interdiction de détention d'un chien.

Pour en savoir +

Police municipale de Lancy
Tél. 0800 417 417

APPEL A PROJETS! Vous êtes une entreprise ou une association lancéenne engagée dans une initiative allant dans le sens du développement durable (environnement, solidarité, économie durable)? Vous souhaitez valoriser votre activité ou faire découvrir l'un de vos projets à l'occasion d'un événement de plusieurs jours qui sera prochainement organisé sur la commune? Contactez la Ville de Lancy d'ici au 20 mars 2018 afin de recevoir des informations complémentaires et connaître le processus de candidature: par e-mail à l'adresse villedurable@lancy.ch ou par téléphone au 022 879 04 20.

1'689

1'689 entreprises à Lancy, allant de la PME/PMI à la multinationale.

Reposant sur ce tissu riche et diversifié, la promotion économique est évidemment une priorité lancéenne. «Nous proposons un soutien aux entreprises à travers des conseils personnalisés», explique Stéphane Lorenzini, Conseiller administratif. Egalement Président du Conseil économique communal, dont la mission est de favoriser l'implantation et le bon fonctionnement des sociétés sur la commune, le magistrat souligne: «nous sommes très attachés à mettre en relation les entreprises.» Ainsi chaque année, tous les dirigeants d'entreprises basées à Lancy sont conviés à la Journée annuelle des entreprises, conférence-débat autour de grands thèmes de l'actualité économique, ainsi qu'à des Petits déjeuners des entreprises, événements nomades de réseautage, organisés au sein même des entreprises.

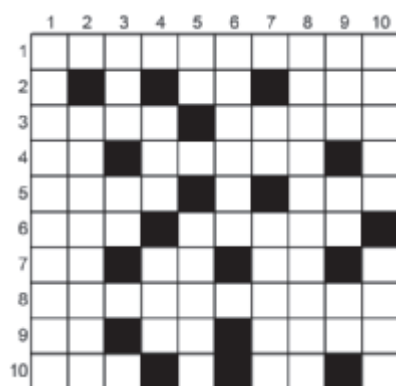
SMA



Le saviez-vous? Lancy est la première ville suisse à appliquer un mode de gestion entièrement bio pour l'ensemble de ses espaces verts, entretenus selon le cahier des charges Le Bourgeon BIO Suisse, depuis le 1^{er} janvier 2018.

Photo: Alain Grosclaude

MOTS CROISÉS par Gilberte Andrey-Follonier



HORIZONTALEMENT

1. Tout de suite
2. Drame – Au revoir
3. Flotte - Porc
4. Belle voiture – Présente une chose (adv.)
5. Fond de cheminée - Instrument
6. Uni – Fond de bouteille
7. Début d'école – L'Europe – Fin de messe (phon.)
8. Pierre fine
9. Repas de bébé (phon.) – Deux à Rome – Commune voisine
10. Où se lève Râ – Négation

VERTICALEMENT:

- | | |
|------------------------------------|---|
| 1. Chaussure légère | 7. Langue – Jambe de bois |
| 2. Larves | 8. Eau-de-vie |
| 3. Désert de pierres – Note | 9. Mollusque – Enlevé (phon.) – Venu au monde |
| 4. La première – Le premier en CH! | 10. Lâcher des gaz – Froisse |
| 5. Dans – La moitié d'une heure | |
| 6. Réfléchit | |

SOLUTION du n° 329

HORIZONTAL:

- | | |
|-----------------|--------------------|
| 1. Gargouille | 6. Nu – Tif |
| 2. Us – Air | 7. Unisson |
| 3. Saturée – Do | 8. Lésa – Tapis |
| 4. Clos | 9. Eventail |
| 5. Imbriqué | 10. Ré – Su – Niel |

VERTICAL:

- | | |
|-----------------|-------------------|
| 1. Gesticuler | 6. Usé – Quota |
| 2. Névé | 7. Ecu – Nain |
| 3. Ratiboise | 8. La – Let – Pli |
| 4. Sans | 9. Lido – Ili |
| 5. Oursins – Tu | 10. Erosif – Sel |

Le SUDOKU de Maylis

	2		4		6				
4		1		2					
	8		9		7				
1		8		6		5		3	
	6		3		4		1		
3		4		8		6		7	
			7		2		5		
			5		8		1		
			8		1		9		

SOLUTION du n° 329

1	8	4	7	3	6	2	5	9	
9	6	3	1	2	5	8	4	7	
5	2	7	4	9	8	1	3	6	
2	1	9	8	4	3	7	6	5	
3	7	6	9	5	1	4	2	8	
4	5	8	6	7	2	3	9	1	
7	9	1	3	6	4	5	8	2	
8	4	2	5	1	9	6	7	3	
6	3	5	2	8	7	9	1	4	

"LES AMIS MAGICIENS"



PUBLICITÉ




Conférences café-croissants Mars 2018

Je vieillis et je me sens bien !

JEUDI 29 MARS 2018
9h30-11h30

Pour un sommeil de rêve !

Conférence et atelier :
Mme Aurore Perrault, Docteur en neurosciences, spécialiste du sommeil – Université de Genève

Cité générations – Clinique et permanence d'Onex

98 route de Chancy – 1213 Onex
Tram 14, arrêt Bandol
Salle de conférence, 3^{ème} étage
Informations : 022 709 00 77

Gratuit et sans inscription
Nombre de places limité à 80

En partenariat avec :



Et avec le soutien de :



TOUCH OPTIK



Votre opticien Suisse

SOLDÉS

Jusqu'à 75% de réduction sur les montures*

*offre non cumulable avec d'autres promotions, valable jusqu'au 15 mars 2018

Montures + Verres progressifs (optiques ou solaires) **199.- CHF**

Touch Optik est ouvert du lundi au vendredi au
30 chemin Victor-Duret à Onex (face à la COOP)

022 792 69 60

Le prix le plus bas, avec la qualité Suisse

