

Police municipale

Nouvelles recrues lancéennes



Lire en page 19

Sommaire

| | |
|-------------------|----|
| ■ Culture | 2 |
| ■ Parents&Enfants | 6 |
| ■ Vie associative | 8 |
| ■ Agenda 21 | 13 |
| ■ Instantanés | 15 |
| ■ Mairie-Infos | 16 |
| ■ Sports&Loisirs | 23 |
| ■ Mémento | 24 |

DAJE, un groupe lancéen



Partez à la découverte de Daje, un groupe pop-rock composé de cinq musiciens passionnés qui présentent un répertoire de compositions originales en français. *Page 3.*

Un espace de jeu pour tous



La Ludothèque de Lancy propose une foule de jeux pour tous les âges, à emprunter ou à découvrir sur place. *Page 7.*

L'info communale



Ce mois-ci, la Mairie de Lancy communique notamment sur les caméras de surveillance dans les zones sensibles de la Commune, les agents de la police municipale, l'Agenda 21 et la gestion des déchets. *Pages 13 et suivantes.*

Un mois de novembre culturel à la Ferme de la Chapelle

Autour de la dernière exposition de l'année, intitulée "Elements" qui aura lieu à la Ferme de la Chapelle du 31 octobre au 2 décembre 2012, de nombreux événements culturels vont ponctuer le mois de novembre.

L'exposition

L'exposition "Elements" présente le travail de trois artistes qui explorent des topographies imaginaires, éthérées, végétales, minérales ou biologiques. Une présentation détaillée a déjà fait l'objet d'un article dans le numéro d'octobre du "Lancéen". Réalisés sur des papiers faits par elle à partir de plantes récoltées dans la nature, les dessins de **Margherita del Balzo** font affleurer paysages, arbres et personnages dans un entrelacs de fibres. Les gravures de **Claire**



Nicole recomposent des paysages imaginaires avec des éléments réels où les transparences lumineuses s'opposent à la profondeur des noirs. **Anne-Chantal Pitteloud** crée des cartographies improbables faites de taches d'encre et rend hommage à la beauté du vestige en mettant en scène les fragments d'argile laissés sur la girelle.

Exposition du 31 octobre au 2 décembre, ouvert du mardi au dimanche, de 14h à 18h.

La visite commentée

Comme à chaque exposition, une présentation approfondie organisée en collaboration avec l'association VIVA explique les démarches des différents artistes, en remettant leurs œuvres dans un contexte plus large d'Histoire de l'art. Prévue pour le mardi 6 novembre, la prochaine visite se déroule en plusieurs moments. Les

participants s'installent pour la présentation qui démarre à 15h. Celle-ci se fait à l'aide d'un diaporama d'images des artistes exposés mais aussi d'une série de reproductions d'œuvres d'autres artistes qui montrent comment une certaine thématique, une technique ou un genre s'est développé pendant les siècles passés et a influencé de près ou de loin les artistes actuels. Les explications données visent à familiariser le public avec l'art contemporain et à donner des clés d'interprétation permettant de mieux comprendre les créations actuelles. Comme la poésie ou la musique, l'art plastique est aussi un langage qui parle d'une époque et qui veut nous montrer un autre aspect de la réalité, à travers le regard d'un autre. Les témoignages des participants qui viennent régulièrement à ces rencontres vont tous

Suite en page 3

Groupe culturel de Lancy



Concerts de Lancy

Concert



Dimanche 4 novembre 2012 | 17h00
Eglise Notre-Dame-des-Grâces, Grand-Lancy (av. des Communes-Réunies 5): Orchestre Saint-Pierre-Fusterie sous la direction de Jean-Claude Picard avec en soliste Philippe Dinkel, pianiste
Programme: F. J. Haydn: "Il mondo della luna", ouverture; F. Schubert: Symphonie N°. 4 en do mineur D. 417; L. v. Beethoven: Concerto pour piano N° 5.
L'OSPF invite un soliste de renom pour ce concert, en la personne du pianiste Philippe Dinkel, directeur de la Haute Ecole de Musique de Genève.

Soirée latine

Samedi 10 novembre 2012 | 20h30
Cave Marignac, Grand-Lancy (av. Eugène-Lance 28)
1^{ère} partie: Duo TAIMA: Raphaëlle Fivaz, piano et Cachi Rojas, chant et cordes
Chanson latino-américaine d'hier et d'aujourd'hui
Musique, souvenirs et paroles. Une façon simple de dire des choses compliquées. Une formation minimaliste, mais avec de grandes envies de faire sourire et de rappeler que, si sur les rosiers il y a des épines, dans le théâtre de la vie, les tragédies n'ont que l'humour pour soulager leurs vicissitudes...
2^{ème} partie: Duo JYMAS: Ambre Hanselmann, chant et Jean-Yves Poupin, piano
Bossa nova et compositions originales de J.-Y. Poupin.
Une voix légère et vibrante, inspirée par le Brésil (mais pas que...!), en compagnie d'un pianiste à la recherche de nouveaux horizons tout en gardant le cap essentiel du swing.

Concert

Dimanche 18 novembre 2012 | 17h00
Eglise Notre-Dame-des-Grâces, Grand-Lancy (av. des Communes-Réunies 5): Orchestre de Lancy-Genève sous la direction de Roberto Sawicki
Ensemble Vocal de Genève sous la direction de Jean Mermoud. Programme: W.-A. Mozart et J. Haydn

Concert



Dimanche 25 novembre 2012 | 17h00
Eglise Notre-Dame-des-Grâces, Grand-Lancy (av. des Communes-Réunies 5): Orchestre des Trois-Chêne sous la direction d'Arsène Liechti avec en soliste Caroline Vischer, alto.
Programme: J. Brahms: Symphonie N° 2; M. Bruch: Romance pour alto et orchestre

Festival Guitare passion 2012



- > Samedi 24 novembre 2012 | 20h30
Eglise de la Sainte-Trinité, Grand-Lancy (av. Eugène-Lance 2): Musiques d'Amérique Latine
Trio Brigitte Buxtorf, flûte, Dagoberto Linhares et Raymond Migy guitares.
Programme: oeuvres de Piazzolla, Villa Lobos, Nazareth, Pixinguinha...
- > Samedi 1^{er} décembre 2012 | 17h30
Eglise de la Sainte-Trinité, Grand-Lancy (av. Eugène-Lance 2): Concert "Jeunes Guitaristes".
Duo Guillaume Bouillon, violoncelle et Bruno Dias, guitare (HEM Lausanne).
- > Samedi 1^{er} décembre 2012 | 20h00
Eglise de la Sainte-Trinité, Grand-Lancy (av. Eugène-Lance 2): Carte Blanche à Rolf Lislevand, théorbe et guitare baroque.
- > Dimanche 2 décembre 2012 | 17h00
Eglise Notre-Dame-des-Grâces, Grand-Lancy (av. des Communes-Réunies 5): Orchestre des Jeunes de la Suisse Romande sous la direction de Patrick Genet
Solistes: Dagoberto Linhares, guitare; Stéphane Chapuis, bandonéon.
Programme: A. Piazzolla, Double Concerto pour guitare et orchestre; oeuvres de Vivaldi, Mozart...

■ Michel Bovey

Org.: GCL - cp 105 - 1213 Petit-Lancy 2, www.concertsdelancy.ch

Etat des lieux



L'exposition collective de la Villa Bernasconi est ouverte jusqu'au 9

- décembre 2012, du mardi au dimanche de 14h à 18h.
- > Samedi 10 et dimanche 11 novembre 2012, ouverture de 11h à 18h, dans le cadre des portes ouvertes de Genève Art Contemporain.
 - > Dimanche 25 novembre 2012: Brunch et Concert de Mazen Kerbaj et Brice Catherin. Brunch dès 11h concert à 12h, entrée libre.
 - > Visites commentées volantes le dimanche.

Villa Bernasconi
8, rte du Grand-Lancy
1212 Grand-Lancy
Tél. 022 794 73 03
www.villabernasconi.ch

Atelier d'Orchestre de Lancy

L'AOL répète deux mardis par mois, de 18.30 à 20h à en Sauvy, salle de rythmique I.

Contact: Monique Buunk-Droz
T 079 513 70 83



Atelier d'orchestre de Lancy AOL, juin 2012

Artistes lancéens: dernier appel

Que vous soyez débutants ou confirmés, peintre, sculpteur, bijoutier, céramiste, graveur ou photographe, vous pouvez participer à l'exposition collective des artistes amateurs de Lancy au rez-de-chaussée de la Ferme Marignac. La prochaine édition se tiendra les 15-16-17 mars 2013.

Envoyez votre dossier de candidature à la Mairie de Lancy d'ici au 15 janvier 2013, avec un CV artistique, des photographies de vos réalisations et vos coordonnées complètes. Le jury se réunira fin janvier pour choisir les 6 à 8 artistes dont les travaux seront exposés.

Ouverte à tous les habitants de Lancy, ainsi qu'à ceux qui y étudient ou y travaillent, l'exposition est conçue comme un long vernissage,

puisque le public est accueilli par les artistes eux-mêmes tout au long du week-end.

La publicité et le vernissage sont offerts par la Ville de Lancy, le montage est réalisé en collaboration avec les artistes. Une liste de prix est établie en accord avec les organisateurs et les recettes sont entièrement acquises aux artistes. Nous nous réjouissons de recevoir votre dossier!

■ F. Mamie

Délai de participation:

15 janvier 2013.
Service culturel de la Ville de Lancy
Route du Grand-Lancy 41
1212 Grand-Lancy.
Renseignements au
T 022 706 15 33/34.

Un mois de novembre culturel à la Ferme de la Chapelle

Suite page 1

dans le même sens: une explication aide à mieux entrer dans la compréhension d'une œuvre et à la regarder d'une manière plus approfondie. Après quelque 50 minutes de présentation, les participants sont invités à partager leurs impressions autour d'une tasse de café et d'un morceau de gâteau, pour un moment convivial. Cette initiative est née des nombreuses collaborations que la Ferme de la Chapelle fait avec l'association VIVA (Valoriser et intégrer pour vieillir autrement), basée à Lancy. Très dynamique, cette jeune structure organise de nombreuses autres activités. Les personnes nécessitant d'être véhiculées peuvent s'annoncer auprès de Mme Lance au 022 794 64 21 dès 19h. Les visites à la galerie ne nécessitent pas d'être membre de VIVA et sont ouvertes à toute personne désireuse d'en savoir un peu plus sur l'art en général.

Prochaine visite: mardi 6 novembre à 15 h

Le concert de chansons latino-américaines

Le dimanche 11 novembre à 17h, la Ferme de la Chapelle accueille le musicien Javier Alonso qui présente son disque "SOMOS", un projet soutenu par la Ville de Lancy. La démarche de ce disque vise à replonger aux sources culturelles du continent latino-américain pour en montrer la diversité. Ce concept original a consisté dans une première

phase à choisir des poèmes d'auteurs de divers pays d'Amérique Latine et de les mettre en musique, en s'inspirant pour cela des rythmes régionaux.

Concert: dimanche 11 novembre à 17h

Les lectures et dédicaces

Les gravures de Claire Nicole sont souvent le fruit d'une collaboration entre l'artiste et un auteur. Le dernier né de ces ouvrages est "Automnales", un poème de Jean-Vincent Verdonnet paru dernièrement chez "Couleurs d'Encre" à Lausanne. Le dimanche 18 novembre à 15h, deux auteurs avec lesquels elle a aussi travaillé seront présents à la Ferme de la Chapelle pour une séance de lecture de leurs textes. Il s'agit de Sylviane Dupuis qui a écrit "Poèmes de la méthode" publié aux éditions "Empreintes" à Chavannes-près-Renens, et de François Debluë, auteur notamment de "Demeures de l'ombre" paru chez le même éditeur. Les deux écrivains liront des pièces choisies tandis que des livres seront à disposition du public pour achat et dédicace.

Lectures: dimanche 18 novembre à 15h

Le brunch et les contes

Comme à chaque exposition, le brunch est une manière conviviale de rencontrer les artistes qui sont à disposition pour répondre aux questions des visiteurs. Il a lieu le dimanche 25 novembre à 11h et se poursuit par un spectacle de contes



informels qui a été préparé par Nathalie Texier, Claire Parma et Diane Baatard, à 13h. Comédienne et conteuses ont composé les histoires qu'elles nous raconteront en s'inspirant directement des œuvres que nous exposons. De cette manière, les visiteurs pourront entrer d'une autre manière dans l'univers des artistes.

Brunch et contes informels: dimanche 25 novembre dès 11h (brunch) et 13h (contes)

Le concert d'Orioxo

L'exposition se termine en musique avec le groupe Orioxo (photo ci-

dessus), qui revient jouer à la Ferme de la Chapelle, après un premier concert en 2010 très apprécié du public. Sur fond de jazz, la chanteuse Yael Miller joue avec une voix veloutée et profonde sur des airs qui rappellent ses origines israéliennes. Le français, l'anglais et l'hébreu se mêlent aux sonorités de la harpe, jouée par Julie Campiche, de la contrebasse de Manu Hagmann et de la batterie de Roland Merlinc. *Concert d'Orioxo: dimanche 2 décembre à 17h*

■ N. K.

DAJE, un groupe pop-rock lancéen



Daje, c'est tout d'abord un groupe pop rock composé de 5 musiciens qui propose au travers de ces compositions originales en français une musique mélodieuse avec des textes touchants qui relatent un sens de la vie, qui révèle un peu d'espoir dans ce monde où quasi tous les repères s'envolent petit à petit.

David, le leader du groupe est Lancéen depuis plus de quinze ans. Il a formé ce groupe en 2006. Avec Alain à la basse, Luiz aux guitares, Yves à la batterie et Nathalie aux chœurs, c'est à Lancy qu'ils se

retrouvent pour répéter et composer leur répertoire.

Pendant ces six années, le groupe Daje a composé une bonne partie de ses chansons. Certains titres ont été enregistrés dans leur local de Lancy, d'autres en collaboration avec de grands musiciens et arrangeurs tel que Yorgos Benardos.

Grace à ce répertoire complet, le groupe a pu se produire sur de nombreuses scènes francophones (Fêtes de Genève, Festivervant, Plein-les-Watts Festival, Chat Noir, Festevol Rock, ...), mais malheureusement pas encore à Lancy.

Déjà, avec le titre "Elle", le groupe a fait l'objet d'une diffusion sur les ondes de la Radio Suisse Romande dans le programme d'Option musique. Puis, une dizaine de radios francophones ont passé leurs titres.

Pour ses sept ans, Daje souhaite vivement produire un cinquième CD. Cet album devrait normalement regrouper une dizaine de titres autoproduits dans son local situé sur la commune.

David, ainsi que ses amis musiciens de Daje souhaitent par ailleurs remercier la Ville de Lancy. En effet, cet espace de création, de partage et d'échange permet au groupe de faire naître l'inspiration nécessaire à la musique.

Plus d'infos:
www.daje.ch
www.myspace.com/daje
www.facebook.com/daje.zic



Programme Salle "La Plage" de Marignac

> Du 13 au 24 novembre à 20h30
> Dimanche 18 novembre à 18h00
Relâche le samedi 17 et lundi 19 novembre

"Ma cousine est un chic type" de Gérard Pinter par la Troupe Jeux d'Roles



Du 13 au 24 novembre 2012 à 20h30
Dimanche 18 novembre à 18h00
relâche le samedi 17 et lundi 19 novembre

Salle "La Plage", Ferme Marignac, Av. Eugène-Lance 28, Grand-Lancy
Réservation par SMS au tel. 076 425 87 33

Sur fond de campagne politique, Paula débarque sans prévenir ou presque!

Elle est belle, si belle qu'en moins de deux elle réveille la libido des Messieurs, excite les nerfs des

Dames et surtout s'apprête à révéler un sulfureux secret!

En quelques heures, c'est la vie d'un maire de province, de sa famille et de ses proches collaborateurs qui va basculer dans la folie!

Avec:

Florence Hammer
Alexia Leyval
Rachel Grand
Laurent Emaldi
Chaquib Ibnou-Zekri
Julien Rochat

Mise en scène: Christophe Bisiot
Technique: Fabrice Rheiner
Décors: Christophe Spichiger et Jeux d'Roles

Réservations par tél ou sms au
076 425 87 33

> Dimanche 2 décembre à 15h00 et à 17h00

"Le Voyage extraordinaire de Peer Gynt", conte musical



Librement adapté de l'œuvre de Ibsen et Edward Grieg avec Casilda Regueiro et l'Orchestre de Lancy

Peer, jeune paysan norvégien rêve de devenir prince ou empereur. Mensonges, fables, ruses tous les moyens sont bons pour se faire valoir. Poursuivi pour le rapt de la belle Ingrid qu'il abandonne, tour à tour trompé ou adulé, il finira après un périple riche en rebondissements dans les bras de la douce et fidèle Solveig.

Les musiciens de l'Orchestre de Lancy-Genève sous la direction de Roberto Sawicki et la conteuse Casilda Regueiro vous feront traverser le royaume des féroces trolls et les déserts de l'Afrique pour vivre une folle épopée.

Spectacle tout public dès 7 ans

Durée 1h15 environ

Réservations au 022 794 55 33 ou

cl.marignac@fase.ch

Extrait vidéo sur le site

www.orchestre-lancy.ch

Salle la Plage
Ferme Marignac
28, av. Eugène-Lance
1212 Grand-Lancy

(culture&rencontre)

Cours Cinémas Conférences

Collège de Saussure
1213 Petit-Lancy
culture-rencontre@etat.ge.ch
www.culture-rencontre.ch

Cours 2012-13

Zumba, Mahjong, ipad, facebook, philosophie et éthique, littérature, géographie, yoga des yeux, Taiji, collage, communication visuelle, langues (français, allemand, anglais, espagnol, italien, japonais, russe, suisse allemand), ornithologie, oenologie, bridge, tango, théâtre, bijoux, manga-illustration, dessin, peinture, calligraphie, gravure, modelage terre, ikebana, Photoshop, HTML5/CSS3, WordPress/PHP, cours pour collégiens 3^e/4^e...

Vous pouvez encore vous inscrire sur notre site internet.

CinéSaussure 2012-13

Programme complet en p. 24, dans le "Memento des manifestations".

Conférences scientifiques 2013

Un cycle de 5 conférences en entrée libre, sur le thème "regards sur l'obésité" les mercredis 9, 16, 23 et 30 janvier et 6 février 2013, 20h, aula. Une collaboration avec l'Université de Genève.

La chronique de la Bibliothèque municipale de Lancy Des documentaires suisses à l'honneur

Coups de cœur de C. Aeby et P. Guisado, bibliothécaires



Foires et marchés de Suisse romande / Anne Radeff, Monique Pauchard, Monique Freymond
Editions Cabédita, 1992

Ce livre nous raconte l'histoire de ces lieux de commerce à ciel ouvert, populaires et conviviaux. On commence par un survol historique des marchés et des foires. Puis, chaque lieu de vente de Suisse romande est exposé à travers un bref article: le type de marchandises, la clientèle, les spécificités. Les textes sont agrémentés d'images, pour la plupart des photographies prises entre 1880 et 1920. Ainsi, le lecteur découvre l'atmosphère de ces places de commerce à la fois éphémères et régulières. Urbain ou rural, il s'agit d'un patrimoine vivant et surtout encore bien présent.



Dictionnaire des mots suisses de la langue française / Alain Nicollier
Editions GVA, 1990

Qui est "Chalande"? Qu'est-ce que l'"Empro"? Qui sont les «Colognotes»?

Qu'est-ce que "le baiser du pain"? Et savez-vous ce que signifie un "sixtus"?

Eh oui, les Suisses ont leur propre vocabulaire! Ce dictionnaire révèle la diversité et la richesse du parler suisse. 1'000 mots ou expressions typiquement helvétiques sont inventoriés par ordre alphabétique. On y trouve leur signification, des exemples d'usage, leur provenance régionale et leur prononciation détaillée. A consulter si vous ne voulez pas être le "niolu" des mots suisses.



So sweet zerland et So suite zerland 2 / Casile Xavier, Cyrille Girardet
Good Heidi, 2008 et 2009

De belles images pour ces livres qui mettent véritablement en scène les icônes helvétiques. Et elles sont aussi variées que nombreuses: culture, produits, marques, mythes, institutions etc. Les "Suis-situdes" sont présentées avec humour sans pour autant oublier leur histoire, leurs qualités et quelques anecdotes. Rédigé en petits articles;

chaque lecteur pourra les consulter selon ses préférences. "So Sweet zerland" est agréable à feuilleter et nous permet de réaliser que bien que petit, notre pays est grand dans bien des domaines.



Guide des milieux naturels de Suisse / Raymond Delarze, Yves Gonseth
Rossolis, 2008

Ce guide est la référence nationale pour l'étude, la compréhension et la description des habitats naturels dans notre pays. Les espèces caractéristiques de chaque milieu y sont répertoriées. Il permet également de sensibiliser le lecteur au sujet de l'écologie mais aussi en ce qui concerne les menaces qui pèsent sur l'environnement. Sa classification claire et ses index sont déclinés dans les trois langues nationales, ce qui en fait un ouvrage pratique en plus d'être complet. Il a fait ses preuves auprès d'étudiants, de professeurs et de naturalistes, tous intéressés par la diversité des milieux naturels dont recèle la Suisse.

Bibliothèque Municipale de Lancy

70, route du Pont-Butin
1213 Petit-Lancy
Isabelle Andrey, responsable
Tél 022 792 82 23
www.lancy.ch

Inscription gratuite.

Les horaires de la bibliothèque sont:

| | |
|----------|--|
| Mardi | de 15h.00 à 20h.00 |
| Mercredi | de 10h.00 à 12h.00 et de 14h.00 à 19h.00 |
| Jeudi | de 15h.00 à 19h.00 |
| Vendredi | de 15h.00 à 19h.00 |
| Samedi | de 10h.00 à 12h.00 |

Dès 2012, la Ville de Lancy a le plaisir de vous offrir dans sa bibliothèque un accès WIFI gratuit.

Chers enfants, à l'occasion de la 10^e édition des Journées du Livre à Lancy, où la Suisse est à l'honneur, venez nombreux au stand de la bibliothèque pour des activités de bricolage aux couleurs helvétiques!

La bibliothèque est désormais accessible aux personnes handicapées.

Ethnopoly arrive à Lancy!

Dès fin mars 2013 selon un calendrier propre à chaque établissement, les écoles de Lancy, à l'initiative des différentes associations de parents et en partenariat avec les directions d'école, vont organiser un Ethnopoly pour les élèves de 10 ans (7PHarmos). Ethnopoly est un jeu de l'oie, grandeur nature, dont le plateau de jeu est le quartier et les postes, des appartements des habitants prêts à raconter leur pays et partager un peu de leur culture.

Ce jeu a déjà été mis en oeuvre dans plusieurs quartiers de Genève, aux Avanchets, à Carouge, à Plan-les-Ouates ou encore à Meyrin. Il a permis à des centaines d'enfants de l'Ecole primaire de courir de postes en postes pour cumuler des points de manière stratégique comme dans un traditionnel Monopoly. Sauf qu'avec Ethnopoly, ce n'est pas de l'argent que l'on amasse, quitte à mettre son voisin dans le besoin, c'est de l'émo-

tion et des sensations que l'on emporte avec soi. Redonner une valeur aux différentes cultures le temps d'un jeu permet aussi de rendre hommage à toutes ces personnes, femmes et hommes, venus d'ailleurs.

Le jeu se propose donc, le temps d'une journée, de faire découvrir la richesse culturelle de Lancy, où cohabitent de nombreuses nationalités, aux enfants des classes de 7P et de susciter des représentations positives de cette diversité de manière ludique. Ce jeu complète de manière idéale le rallye organisé pour les classes de 5P et 6P qui permet de découvrir le patrimoine culturel et l'histoire de Lancy. Ces incursions dans l'environnement extérieur à l'Ecole deviennent ainsi peu à peu des moments forts du parcours des élèves qui seront appelés l'année suivante à entrer au cycle.

En lien avec les objectifs du PER, Ethnopoly contribue à la promotion

d'un bon climat scolaire, en valorisant et en apportant une image positive des autres cultures, tout en renforçant l'ancrage de l'Ecole dans le quartier pour promouvoir le mieux vivre ensemble. Par ailleurs, c'est également une plate-forme de rencontre entre des personnes d'origines et d'âges différents et l'Ecole. La journée se terminera par un grand buffet multiculturel qui réunira le soir les enfants engagés dans le jeu, leur famille, les enseignants de l'école, les autres adultes ayant participé ou contribué à l'organisation du jeu, ainsi que les représentants des autres institutions présentes dans le quartier.

Ethnopoly à Lancy, c'est donc un projet d'envergure: de 2 à 4 classes par école nécessitant 1 accompagnant pour 3 ou 4 enfants et une vingtaine de postes par école.

Nous allons avoir besoin de vous pour recevoir des enfants chez vous ou pour encadrer les enfants le jour-

même! Plus d'informations sur les Ethnopoly lancés dans les différentes Ecoles de Lancy vous parviendront régulièrement soit par les élèves, soit par les moyens d'information: la presse et la TV locales ou les sites Internet des établissements ou des différentes associations de parents.

Par ailleurs, vous pouvez retrouver toute l'information relative à cette manifestation sur

www.ethnopoly-lancy.ch

Un bulletin d'inscription que vous pouvez compléter en ligne ou rapporter au secrétariat de l'école primaire la plus proche de votre domicile vous y attend. Vous pouvez également vous inscrire par téléphone en appelant l'école des Palettes au numéro 022 794 33 24. Si vous souhaitez avoir plus d'informations vous pouvez également envoyer un mail à: apegl@apegl.ch

On compte sur vous!

INSTALLATIONS SANITAIRES - FERBLANTERIE

MAULINI - PRINI SA

Route du Grand-Lancy 47 - Tél. 022 794 50 75 - Grand-Lancy

FLYERS Services

Journal de Clubs
Programmes pour manifestations
Mise sous pli
Divers papeterie

1bis, rue des Grand-Portes 1213 ONEX
Tél. 022 792 43 57 Fax 022 792 44 62
Email : flyers.services@bluewin.ch



Place des Ormeaux 6 - 1213 Petit-Lancy
Téléphone 022 793 72 22 - Bus: 2-19-20

Michel Zemp Natel 079 625 07 90
Daniel Mauris Natel 079 611 57 57
Jean-Daniel Zumsteg Natel 079 217 55 55



M. PEREZ

Tél. 022 794 53 54
Fax 022 794 53 02

MACHINES ET PRODUITS DE NETTOYAGE - RÉPARATIONS ET LOCATIONS



Correction auditive
Test auditif gratuit
Essai d'appareils acoustiques

NOUVEAU
Bon pour une consultation gratuite sur rendez-vous
Mieux entendre... pour vivre mieux



CAP Centre d'Acoustique et de Podologie
Avenue des Communes-Réunies 3
1212 Grand-Lancy
Tél: 022 535 02 00
Horaires:
Lundi et mercredi 9h-12h et 13h30-17h30
Vendredi 9h-12h

Internet: www.cap-sante.ch



c/o Groupe Médical d'Onex
Route de Loëx 3
1213 Onex
Tél: 022 879 50 41
Horaires:
Mardi et jeudi 9h-12h et 13h30-17h30
Vendredi 13h30-17h30

Email: info@cap-sante.ch

14, chemin du Foron Case postale 216 CH-1226 Thônex
T +41(0)22 827 36 80 F +41(0)22 827 36 86 traitair@bluewin.ch

Edouard BRUN & Cie S.A.
Agence immobilière

La dimension humaine

Rue Sillem 6 - CH-1211 Genève 6 - Tél. 022 718 19 60 - www.regiebrun.ch



Lancy joue

39, route du Grand-Lancy
1212 Grand-Lancy, 022 794 73 27
www.ludothequelancy.ch

Un petit rappel pour nos soirées de jeux dont la prochaine aura lieu le **vendredi 2 novembre à 20h00** – comme nous vous l'avions annoncé dans "Le Lancéen" de fin septembre. La dernière réunion de l'année se tiendra le **vendredi 7 décembre 2012, toujours à 20h00, dans les locaux de la ludothèque**. Venez nous rejoindre, vous repartirez enchantés de votre soirée.

Les jeux de Novembre:



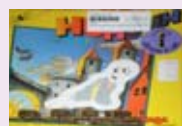
Fais pas l'âne

De 8 à 99 ans
2 à 6 joueurs
Durée du jeu: environ 30 minutes
On commence le jeu avec 6 cartes d'un graphisme plus ou moins différent, le but étant de réunir une carte "bonnet d'âne" et deux ânes de la même couleur que le bonnet. Des cartes spécifiques obligent la défausse et ajoutent une tension supplémentaire au jeu. Une belle histoire à lire aux enfants est jointe au coffret.

Avis de la Famille

Enfants: concentration, aimer les jeux de cartes

Parents: demande de commencer avec les cartes visibles car mode d'emploi complexe



Huhuhuh

4 à 99 ans
2 à 4 joueurs
Durée du jeu: 15 à 20 minutes

Vive Halloween! Le temps des fantômes est revenu. Douze fantômes de couleurs différentes se promènent la nuit, mais attention! Tous doivent regagner leur château respectif avant le lever du jour. Un dé va décider de leur sort et les rayons du soleil vont s'éclairer un par un, tous les joueurs vont s'entraider afin de gagner contre la lumière solaire.

Avis de la Famille

Enfants: réflexe, drôle car on imite le cri du fantôme.

Parents: idem et simple à comprendre, même par les grands-parents

Rappel de nos horaires: mardi, mercredi, jeudi de 15h.30 à 18h.30.

Nous vous attendons avec joie.

Festival HipHop Communes-Ikation

Le hip-hop réunit les communes à Carouge

Cette année, du 9 au 24 novembre, c'est Carouge qui accueille la 14^e édition du Festival Hip Hop Communes-Ikation. La culture urbaine s'invite en grandes pompes sur quinze jours et cinq sites pour faire montre de sa variété et de son dynamisme.

Le hip hop est le baromètre de notre société. Très présent à Genève, ses formes varient rapidement, à l'affût des tendances, des influences et des besoins. L'équipe de programmation du hip-hop Communes-Ikation, soutenue par les communes de Carouge, Confignon, Lancy, Onex, Plan-les-Ouates, Bardonnex et Perly, est à l'écoute et va chercher sur le terrain l'inspiration inépuisable de ses formes pour les rendre publiques le temps d'un festival. D'où la riche affiche qu'elle propose: si les concerts rap et ateliers subsistent, les quartiers carougeois s'animent d'expositions en salle et dans la rue (street art), d'ateliers d'écriture et de danses (break dance, danchehall, house dance), de démonstrations, de beatbox et d'Open mic. Quinze jours suffisent à peine et pour faire état de la vivacité de la scène, les lieux se multiplient par cinq: Maison de quartier de Carouge, Espace Grosselin, Halles de la Fonderie, Tours de Carouge et Boulevard des Promenades ainsi que

le Moulin à Danses deviennent les vitrines de pratiques en constante mutation.

Des genres et des gens

Le hip hop, c'est un genre, mais surtout des jeunes actifs et entrepreneurs qui modèlent nos quartiers, les chantent, les dansent et tout au long de l'année participent aux tremplins et block parties organisés par le festival pour faire monter les plus rôdés sur les scènes de la soirée de concert. Ils expriment leur vie, leur ville et leur quartier et restituent l'image d'une société à laquelle ils confrontent leurs rêves et leurs incertitudes. Depuis 14 ans, le festival les accompagne, programmant des grands noms de la scène dont les messages positifs sont une réponse, et dont la présence active durant les ateliers permet de transmettre les pratiques et les idées.

Cette année, c'est Gandhi, rappeur mélancolique qui met sa life en paroles et s'inspire des clas-

siques francophones Kerry James, Booba, Oxmo Puccino, ou encore Youssoupha, comme de son compatriote Jacques Brel. Eriah sera de la scène également, dont les Genevois suivent depuis des années les textes râpeux, ainsi que la lauréate mondiale des End of the Weak, K-T et ceux des tremplins 2012, encore inconnus aujourd'hui.

Hip-Hop Communes-Ikation réunit les communes, tous les genres d'art urbain, les célébrités et les émergents, les latitudes et les âges réunis dans la quête d'un monde de paix et de tolérance. A suivre, à soutenir et à essayer du 9 au 24 novembre.

www.communes-ikation.com
info@communes-ikation.ch

Hélène Mariéthoz/sc

PROGRAMME 14^e EDITION DU FESTIVAL HIP HOP COMMUNES-IKATION 9>24 NOVEMBRE 2012 CAROUGE

EXPOSITIONS
9-24 NOVEMBRE
Maison de quartier de Carouge & Espace Grosselin
21-24 NOVEMBRE (jeux de nuit)
Exposition de photos de Festival & Grafik Carouge

EXPOSITIONS ARTS URBAINS & GRAFFITI NATION QVA 2012
17-24 NOVEMBRE
Maison de quartier de Carouge & Espace Grosselin
17-20h

PROGRAMME
MARDI 17 NOVEMBRE
Workshop et Clubhouse Party avec A'IDM (20h)
Parties 14h | Workshop 18h (jeux de nuit)

JEUDI 18 NOVEMBRE
Open Dance Session
Parties 14h, 18h, 21h, 24h, 27h, 30h, 33h, 36h, 39h, 42h, 45h, 48h, 51h, 54h, 57h, 60h, 63h, 66h, 69h, 72h, 75h, 78h, 81h, 84h, 87h, 90h, 93h, 96h, 99h

MARDI 19 NOVEMBRE
Bata

MARDI 20 NOVEMBRE
Soirée Beach avec le BENCH CREW ET THE SCENECRACKERS
18h-22h (jeux de nuit)

MERcredi 21 NOVEMBRE
Workshops | ateliers
14h-20h (jeux de nuit)

Programme des ateliers
Documentaire d'écriture, initiation de fresques, atelier graffiti, initiation de danse, atelier graffiti, atelier light-painting.

Avec la présence de
KISSACK (Lancy), SEVO (Bardonnex), BEZNE (Perly), SERO (Onex), MC BY AT (Onex), Proulx
21h-22h (jeux de nuit)

JEUDI 22 NOVEMBRE
Soirée Open Mic
18h-22h

VENDREDI 23 NOVEMBRE
Soirée officielle
18h

SAMEDI 24 NOVEMBRE
Soirée officielle
18h-03h

ATELIERS
MARDI 20 NOVEMBRE DE CAROUGE & ESPACE GROSSELIN
21-24 NOVEMBRE (jeux de nuit)

MERcredi 21 NOVEMBRE
Maison de quartier de Carouge
17h-20h

JEUDI 22 NOVEMBRE
Espace Grosselin
17h-20h avec la présence de GANDHI + guest DANSE
17h : break dance
18h-20h : reggae/dancehall
19h-20h : house dance
20h : hip hop

JEUDI 23 NOVEMBRE
Espace Grosselin
17h-20h avec la présence de GANDHI + guest DANSE
17h : house dance
18h-20h : break dance
20h : Multiple Ateliers par Catherine (MACE) 18h

VENDREDI 23 NOVEMBRE
Maison de quartier de Carouge
17h-20h

ECRIURE
avec la présence de Gandhi + guest DANSE
17h : reggae/dancehall
18h-20h : break dance
20h : Multiple Ateliers par Catherine (MACE) 18h

SAMEDI 24 NOVEMBRE
Maison de quartier de Carouge
17h-20h

ECRIURE
DANSE, BREAK, OPEN MIC, STREET ART, EXPOSITIONS, RENCONTRES, RESTAURANT
17h : break dance
18h-20h : reggae/dancehall
19h-20h : house dance
20h : Hip Hop

18h : Ateliers pour tous les ateliers pour aller au rythme à 17h
En collaboration avec House to Dance

CONCERTS SAMEDI 24 NOVEMBRE
SPACIO GROSSELIN

GANDHI & GRAND FEUVE LIVE BAND
ERIAH (20h)
K-T (END OF THE WEAK WORLD CHAMPION 2012) (20h)
TREMPLINS RAP 2012
Prix 10, sur place
Parties 20h | Concerts 20h-22h

ARTISTE GUEST
SAMEDI 24 NOVEMBRE
Maison de quartier de Carouge & Espace Grosselin

DE FUSION HAWKES (WANTED POSSE/SERIAL STEPPER) (21h)
DE MADRIFINE (BASE MOVEMENT/SC) (23h)
Hip Hop Park House à notre grande sélection
Parties 20h
Prix 10, sur place
Date Live pour les membres de M2T

LIEUX
Maison de quartier de Carouge
Rue de la Sablonière 3, 1227 Carouge
022 308 89 30

SPACIO GROSSELIN
Rue Spagnolino 31, 1227 Carouge

MAISON DE LA FONDERIE
17719 rue Carthage-Humbert, 1227 Carouge

TOURS DE CAROUGE & MEGALITHES DES PROMENADES
Maison de quartier de Carouge & Espace Grosselin
Rue de Nord 230a
1204 Carouge

INFORMATIONS & RESERVATIONS
WWW.COMMUNES-IKATION.CH
Inscription pour les ateliers de la soirée
Maison de quartier de Carouge ou
info@communes-ikation.ch

BATRA S.A.
ENTREPRISE DE BÂTIMENTS
ET TRAVAUX PUBLICS
39, avenue des Communes-Réunies
1212 Grand-Lancy
Tél. 022 794 48 00 Fax 022 794 51 40

Morerod SA
Ferblanterie
Installations
sanitaires et
Travaux
d'entretien
Concessionnaire
des Services industriels
Avenue du Petit-Lancy 28 - 1213 Petit-Lancy
Téléphone 022 793 12 28

**Teinturerie
Blanchisserie
des Palettes**
DÉMONTAGE ET POSE DE RIDEAUX À DOMICILE
Horaire d'ouverture: 07h.30 à 18h.30
25, chemin des Palettes Travail soigné
Gabriela Barroso Tél. 022/794 82 26

C'est à côté de chez vous, le saviez-vous? Bienvenue au foyer urGEnS

Entreprise sociale et formatrice de Lancy, spécialisée dans le recyclage et la valorisation des déchets de chantier.

À l'angle du chemin Pré-Monnard et de la route du Pont-Butin, non loin de la bibliothèque municipale, le foyer urGEnS offre une vue imprenable sur le pont de Lancy et sur le flot incessant des véhicules qui circulent et franchissent l'Aire sans même s'en apercevoir. Inauguré en 1954, renforcé en 1998, il fut un temps où ce pont n'existait pas, où la rivière séparait comme un mur les deux demi-communes, où seul le chemin du Gué permettait le passage.

Le foyer urGEnS ressemble un peu à ce pont-là, lancé lui aussi entre deux rives. Avec dans son parcours quelques réformes pour renforcer le projet pédagogique, sans changer de cap: offrir aux jeunes par le travail, une passerelle vers l'intégration.



Vincent Gervais, directeur d'urGEnS, m'a reçue dans son bureau. Cela fait huit ans qu'il travaille dans ce foyer, dont les murs ont été mis à disposition par la Ville de Lancy. Sous sa direction, urGEnS est devenu une véritable plateforme de réinsertion par le travail, pour des jeunes en difficulté. Cette année, par exemple, cinq bénéficiaires du foyer ont obtenu leur Certificat Fédéral de Capacité (CFC).

«Nous accompagnons des jeunes de 18 à 25 ans tout au long de leur parcours, durant quatre ans s'il le faut: nous sommes présents avec eux jusque sur le terrain!»

Quitte à oser la différence avec la plupart des maisons genevoises de réinsertion, le foyer urGEnS est d'abord une entreprise spécialisée en débarras et recyclage des déchets. Les contraintes liées au monde du travail sont centrales dans cette prise en charge éduca-

tive, les entreprises sont considérées comme de véritables partenaires. Le logement proposé au foyer (huit lits) n'est pas le point de départ, il est juste un outil et certains jeunes n'y résident pas. Pas de baguette magique non plus, chaque stagiaire ou apprenti est responsable de sa propre réussite ou de son échec. «Nous faisons de notre mieux pour les aider à réussir leur formation, nous montrons le chemin par l'exemple.»

L'équipe* travaille avec les jeunes sur les chantiers, elle supervise encore tout l'aspect administratif, coordonne le travail de réseau, se tient à l'écoute des entreprises. Cette cohérence entre les différents partenaires, garantie par la direction, permet l'intégration et la remise au travail avec succès des jeunes les plus désocialisés.

Les stagiaires de la Haute Ecole Sociale de Genève (HETS) ne se bousculent pas au portillon et pourtant les stages sont généralement difficiles à trouver sur le canton. Intéressés par l'encadrement éducatif proposé, par la population, ils trouvent les horaires contraignants et le travail dans les métiers du bâtiment trop dur physiquement. Sur le terrain, le rôle d'urGEnS est de «passer après» les ouvriers ou bien de travailler en parallèle, pour nettoyer les chantiers et recycler les déchets. Souvent – pensons au ciment mouillé – cela pèse très lourd sur les épaules!

Mais les contacts avec les travailleurs du bâtiment sont enrichissants et constructifs: il arrive qu'un maître de chantier remarque un jeune «qui en veut» et le signale au patron, qui l'embauchera peut-être. Côté déménagement, les régies ou les propriétaires, mis en confiance

par le sérieux du travail accompli, proposent parfois un appartement, pour faire avancer le projet éducatif.

L'avenir fait toujours un peu peur, urGEnS n'est pas à l'abri d'un manque de moyens. Selon le directeur, c'est «un foyer qui n'a rien à vendre, juste des compétences et des forces à offrir», avec l'espoir d'obtenir davantage de soutien de la part de la commune de Lancy, qui reconnaît déjà le travail accompli.

Vincent Gervais a encore le projet de trouver de nouveaux partenaires, de toucher davantage d'entreprises de proximité avec lesquelles collaborer.

Nous l'avons compris: pas besoin de chercher de l'aide en dehors de la commune pour nos futurs déménagements, pour nettoyer nos chantiers ou trier nos déchets. En nous adressant directement au foyer urGEnS, nous ferons alors d'une pierre trois coups: le travail sera bien fait, nous aiderons des jeunes à se réinsérer et nous

consommerons local!

Contact:

Association urGEnS
76 route du Pont-Butin
1213 Petit-Lancy
Tel. 022 793 68 00 / 079 291 75 40
www.urgens.org



(*) L'équipe éducative d'urGEnS est composée du directeur **Vincent Gervais**, de **Vanessa Bianco** éducatrice et de **Patrice Balibouse** maître socioprofessionnel. Alors que ses collègues obtiendront cette année leur bachelors en HES, Vincent Gervais présente un cursus riche et varié: bijoutier/joaillier, chauffeur professionnel, pasteur, éducateur spécialisé, infirmier en psychiatrie, titulaire d'un diplôme en direction d'institution.



L'année 2013 à la Résidence de la Vendée s'annonce en beauté

Effectivement, les résidents aidés de quelques animateurs se sont réunis pour créer un calendrier. Mais rassurez-vous, rien de coquin! Ils ont simplement imaginé des situations en lien avec le mois de l'année.

Ces situations ont été mises en scène puis jouées par des résidents. Ainsi en janvier nous partons aux sports d'hiver, en février Cupidon tire sa flèche pour la St-valentin, le mois de mars annonce le printemps, en juillet nous goûtons aux joies des vacances, en septembre l'école recommence, en novembre la grippe attaque, en décembre la

Mère Royaume coiffe un savoyard...

Ce projet a fait la joie des résidents qui ont beaucoup rit durant les pauses photos.

Depuis son impression, il fait leur fierté.

Le calendrier est en vente à la réception de La Vendée au prix de CHF 15.-.

La Vendée, 1 chemin de la Vendée, 1213 Petit-Lancy, tel 022 879 68 68.

Les bénéfiques sont destinés à financer des journées vacances offertes à tous les résidents des EMS de Lancy.

Suzanne Schuler, responsable de l'animation



Bourse aux Vêtements

Prochaines dates de la Bourse aux Vêtements

- > Jeudi 1^{er} novembre 2012
- > Jeudi 15 novembre 2012
- > Jeudi 6 décembre 2012 (Dépôt de 14h à 18h30. Ventas et remboursements de 14h à 19h)

- > Samedi 3 novembre 2012
- > Samedi 1^{er} décembre 2012 (Vente uniquement de 9h00 à 12h00)


Ecole en-Sauvy, Av. Curé-Baud 40,
1212 Grand-Lancy
Natel: 079. 612 10 34
www.bourseauxvetementslancy.ch

Les conseils d'Annick Pochet*

L'hypnose contre la douleur

Tout d'abord, il est important de rappeler ce qu'est la douleur. La douleur est une sensation puissante que ressent le corps, afin d'informer immédiatement le cerveau pour lui permettre de localiser les zones trop tendues, blessées ou malades et le solliciter d'agir. Comme je vous l'ai expliqué dans un article précédent, l'hypnose n'est en fait qu'un état de conscience modifié, autrement dit, la transe. Il faut savoir que nous sommes en transe naturellement, 80% du temps de la journée. En effet, dès que notre cerveau "s'évade" du moment présent dans lequel il est, alors il est en transe. Cela arrive quand on fait une tâche rébarbative ou répétitive, on "déroche". Le cerveau adulte n'a de toutes façons pas la faculté de garder son attention au-delà de 90 minutes. Il fonctionne par cycles. L'hypnose détourne l'attention du cerveau de l'instant présent qu'il est en train de vivre. C'est exactement ce que font des milliers de parents lorsque leur enfant se fait mal et qu'ils détournent son attention en le focalisant sur autre

chose. Une fois son attention détournée de son "bobo", bien souvent, l'enfant n'y pense plus et n'a plus mal. Son cerveau a sécrété des endorphines contre la douleur et ces dernières ont agi durant le temps où l'attention de l'enfant était portée ailleurs. D'importantes études cliniques ont permis d'affirmer que l'hypnose est un puissant outils contre la douleur. Dans mon travail d'hypnothérapeute, je suis amenée à suivre des patientes pour la préparation à l'accouchement, pour la dépression (qui entraîne souvent une grande douleur psychique). En quelques séances, on arrive à établir un système, qui permet au patient de focaliser son attention sur tout autre chose que sa douleur, et ainsi il parvient, en état de transe, à l'anesthésier.

 **Annick Pochet**
*Praticienne diplômée en programmation neuro linguistique systémique (pnl-systémique)

apochet@pnl-systemique.com
www.pnl-systemique.com

Noël au GHPL

Les 2, 3 et 4 novembre Vente caritative de Noël artisanat du Népal

Cette vente caritative organisée par la Surya Association Drupka Suisse contribuera à continuer son projet de construire une maison d'accueil pour jeunes enfants souffrant d'un handicap physique et vivant dans une extrême pauvreté.

Son objectif est de fournir aux enfants handicapés et abandonnés le nécessaire en matière d'éducation et de santé.

- Vendredi 2 novembre dès 18h30 verré de bienvenue
- Samedi 3 novembre de 11h00 à 18h00
- Dimanche 4 novembre de 11h00 à 17h00

30 novembre, 1^{er} et 2 décembre: Poussière d'étoiles

Exposition artisanale
Atelier déco Noël
Dentelle aux fuseaux
Contes pour tous âges
Vendredi 18h00 - 21h00
Samedi 11h00 - 18h30
Dimanche 11h00 - 17h00
> Atelier "déco Noël"
Vendredi 30 novembre 18h30
> Contes "Poussières d'étoiles"
Samedi 16h00 dès 3 ans
> Contes "A chacun son étoile"
Samedi 17h00 dès 7 ans
Buvette gourmande. vin chaud, tombola en faveur de la Spicy Fondation
Espace Gaimont
1, ch. Gaimont
1213 Petit-Lancy
Tram 14
www.ghpl.ch

Marché d'automne, le samedi 24 novembre 2012

Paroisse protestante de Petit-Lancy / St-Luc

D'une petite graine plantée avec foi et détermination par le comité de la vente aux premiers jours de l'été naîtra un champ de merveilles qui s'épanouira dans toute sa splendeur:

Le samedi 24 novembre 2012 à la salle communale du Petit-Lancy, la Paroisse protestante de Petit-Lancy/Saint-Luc vous convie chaleureusement à venir flâner et glaner parmi les couleurs, les saveurs, les senteurs et les petits bonheurs de cette journée de fête paroissiale qui battra son plein ce jour-là entre 9h00 et 21h00.

En guise de moisson, vous y trouverez l'artisanat avec ses couronnes de l'Avent et nombreux autres travaux confectionnés par nos spécialistes, la brocante, les bijoux, les fleurs, les jouets, les livres, la pâtisserie avec ses délices sucrés et salés, la tombola à gain immédiat. Un plat du jour à midi et la joyeuse fondue du soir, le tout saupoudré de convivialité, de joie et de bonne humeur. Cette année, c'est la Musique de la Croix Bleue qui nous offre un concert à 17h15
Venez donc nous rejoindre pour goûter au plaisir simple d'une journée entre amis; nous vous attendons!

Inauguration de l'Espace Saint-Luc: un événement pour notre paroisse

La paroisse de Petit-Lancy/St-Luc a vécu un grand événement à l'occasion de l'inauguration de l'Espace St-Luc, rue de la Calle, son nouveau centre paroissial qui se veut régional et ouvert à la vie de la Cité Nouvelle.

Pas moins de 180 personnes ont assisté à ce culte, célébré par tous les ministres de la région Plateau-Champagne et du Père Binoy, curé de l'Unité Pastorale du Plateau.

Les autorités d'Onex étaient représentées par Mesdames Carole-Anne Cast et Aurore Duteil, celles de l'Eglise protestante de Genève par Messieurs Eric Vulliez, directeur et A.-L. De Haller, modérateur de la Compagnie des pasteurs et des diacres.

Monsieur D. Nguyen représentait la paroisse catholique de Saint-Marc,

nos voisins qui ont mis à disposition leur église lors de la construction de nos nouveaux locaux et Madame Marceline Dilonardo représentait la paroisse catholique du Christ-Roi.

Lors de ce culte inaugural, la chorale africaine "La voix des Anges" de la mission évangélique de la consolation a animé cette célébration riche en émotion.

Après la cérémonie, une salle a été dédiée à Monsieur Pierre Dalphin, récemment disparu accidentellement. Ce dernier avait activement participé à la réalisation du projet de la nouvelle construction.

Ensuite, un apéritif a été servi à toutes les personnes désirant partager encore leur joie de revoir les locaux et les panneaux présentés, ainsi que la cloche de l'ancien clocher!



VIVA Novembre 2012

3-4 novembre : Retrouvez-nous aux Journées du livre, inscriptions au Prix Chronos de littérature

6 novembre : Découverte guidée & goûter à la galerie de la Ferme de la Chapelle, 15h-16h30

9 novembre : Contes et repas intergénérationnel à la Ferme de la Chapelle, 10h30-14h.

12 novembre : Au nouveau local (Petit-Lancy), le Service des affaires sociales vous informe sur les primes d'assurance maladie 2013, 9h30-11h30

30 novembre : « VIVA va à la Villa », marche & visite commentée de la Villa Bernasconi, rendez-vous à 14h. à La Solitaire (vers la bibliothèque)

1er décembre : Première conférence du cycle « L'intergénérationnel au ♥ de la cité », à 10h à l'EMS des Mouilles, brunch, puis marché de Noël

Renseignements au 077 407 85 74

"Passé par Ici" – Aidez-nous à recomposer la mémoire lancéenne!



A découvrir

Ce mois-ci, nous vous proposons un seul cliché, issu du Fonds Denis Weber, car nous souhaitons vérifier s'il s'agit bien d'une vue de Lancy.

Photo de lieu

Date? – Lieu: Grand-Lancy (?) – Adresse? – Quoi?



Vos témoignages

N°279, octobre 2012

Photo B



«J'ai pu visiter ce chalet lors des Journées du patrimoine sur le thème du bois, en 2007. Vous trouverez ci-après le texte concernant la visite du chalet, paru sur le site: <http://www.nike-kultur.ch> Merci pour votre rubrique "Passé par ici"; je l'apprécie beaucoup, bien que j'habite à Lancy seulement depuis 1984.»

Anita Matteazzi

«Le chalet Fulpius¹ à Lancy

En ce temps-là, le chalet bénéficiait du regard bienveillant des architectes. Il n'existait à l'évidence aucun préjugé à l'encontre de ce type de construction. Le succès public des villages suisses de 1896 à Genève et de 1900 à Paris fut à peine assombri par l'ouragan qui dévasta le 26 février 1903 les chalets suisses exportés par Charles Henneberg à Dublin. La maison d'un architecte pouvait donc prendre la forme d'un chalet en toute simplicité.

Le "chalet Fulpius" du Grand-Lancy fut d'ailleurs choisi parmi les exemples d'architecture présentés à la Société des Ingénieurs et Architectes réunie à Genève en 1907 avec les précisions suivantes: «Ce chalet, simple pavillon, constitue une sorte d'annexe à une villa... il contient au rez-de-chaussée, un fumoir, une remise à automobiles et deux petits locaux pour resserre et photographie; au premier étage trois chambres à coucher. Contrairement à la plupart des constructions de ce genre, ce chalet a été construit entièrement à

Genève sur les plans et détails des architectes».

Les plans de 1906, signés de Léon et de Frantz Fulpius, père et fils, témoignent de la simplicité et du savoir-faire de ce duo familial. Le père fut formé par Gottfried Semper à Zurich, le fils dans l'atelier Pascal à l'Ecole des Beaux-Arts de Paris, deux références prestigieuses qui ont tous deux proposé à leurs étudiants des exercices de chalets.

Agrandi en 1928 par Frantz, ce curieux exemple de "chalet fumoir", n'a rien perdu de son caractère spécifique et a conservé à quelques détails près le charme de sa façade ouverte sur le lever du soleil, nature oblige».

¹Ce chalet est la propriété des familles Maget-Vodoz. Il est situé au ch. des Verjus 15, au Grand-Lancy.

Pour communiquer vos renseignements:

Passe@lancytv.ch ou par courrier:
Association Lancy d'Autrefois
Case postale 13 / 1213 Petit-Lancy 1

c'est la fête !
du 31 oct au 03 nov

GAGNEZ 1 VOITURE ET DES BONS CADEAUX
la nouvelle CHEVROLET SPARK LADY EDITION

D'une valeur de CHF 13'490.-

Bulletin de participation sur le site web ou dans les magasins dès le 29.10.12
Spark Lady Edition, moteur essence 1,2 litre, 1206 cm³, 60 kW/81 ch, consommation mixte 5,1 l/100 km, CO₂ 119 g/km, catégorie de rendement énergétique B, moyenne des émissions de CO₂ de toutes les voitures vendues en Suisse: 159 g/km.

GRIMM CENTRE - ANDRE CHEVALLEY SA
Av. des Morgines 26 | 1213 Petit-Lancy | Tél. 022 879 13 00 | www.andre-chevalley.com

GRANDE PARADE
Mer. 31 OCTOBRE & Sam. 3 NOVEMBRE
Infos www.lancy-onex.ch

Lancy-Onex
centre commercial



Lancy TV: un média local pour une formation globale

De la formation de base...

Depuis la création de la chaîne locale, Lancy TV est devenu un tremplin idéal pour approcher les métiers de l'audiovisuel. Au début de leur stage, les journalistes sont sensibilisés aux particularités historiques, culturelles et sociales de l'espace de couverture de la chaîne: la commune de Lancy. Très vite, ils s'impliquent directement lors des tournages, interviewant les intervenants principaux pour leur reportage, et cherchant sur place des témoignages pour l'enrichir. Du côté des cameramen, après avoir acquis les techniques de base de la caméra et du cadrage, ils filment les interviews et captent les images qui illustreront le propos choisi par le journaliste. Une fois le travail de terrain accompli, la construction du reportage peut commencer. Tandis que les cameramen-monteurs vidéo sélectionnent les meilleures séquences filmées, les journalistes effectuent le commentaire (rédaction et voix) et l'ossature du reportage. La dernière étape du montage est assurée par les monteurs vidéo; ceux-ci traitent l'image et le son, assurent les transitions entre ce dernier et les séquences retenues, puis procèdent à l'habillage final (générique et titrage).

... à la formation continue

Au fur et à mesure de cette chaîne de production, la rédactrice en chef et le responsable de production interviennent et supervisent leur travail. Pose de la voix, rédaction des commentaires, pertinence de la narration du reportage, choix du cadrage ou encore longueur des plans, sont autant de critères retenus. Le but de ce contrôle continu est d'optimiser les techniques acquises et de parfaire les qualités particulières de certains stagiaires, de la tessiture de la voix à la capacité de rédaction ou d'observation, voire l'esprit d'analyse.

Lancy TV est un cadre de formation particulièrement intéressant. Premièrement, de par son caractère de proximité, il permet une appréhension poussée du champ médiatique couvert. Deuxièmement, le fait que sa Rédaction soit petite renforce les échanges entre paires et sa capacité critique et réactive. Efficacité et proximité sont certes les meilleurs atouts de Lancy TV, à côté de celui formateur, bien-sûr. Candidatures à contact@lancytv.ch. Retrouvez toutes les informations sur le site de la chaîne www.lancytv.ch.

Jessica Da Silva, Rédactrice en chef

Automne en feu – Festival de la création senior

Le Centre d'animation pour retraités (CAD) organise le festival de la création senior qui se tiendra du 6 au 10 novembre 2012.

Cette année, le CAD met en lumière la créativité des seniors.

La retraite est un temps de vie et de liberté que chacun peut utiliser à sa guise. Tout le long de l'exposition, des seniors seront présents pour partager avec vous leur cheminement artistique.

L'équipe et les nombreux bénévoles et partenaires du CAD vous accueilleront lors de cette manifestation originale au fil de laquelle vous découvrirez des concerts, du cinéma, les arts de la table, des concours; sans oublier les incon-

tournables gourmandises maison.

Pour connaître notre programme, dès octobre:

www.cad-ge.ch

Tél: 022 420 42 80

CAD

22, route de la Chapelle

1212 Grand-Lancy.

Un service de l'Hospice général.



Cours & Ateliers au Centre Marignac

Couture

Envie de créer ou de confectionner des vêtements qui vous plaisent et qui soient parfaitement ajustés à votre taille?

Envie de réaliser les déguisements de vos enfants à l'occasion de l'escalade? Rêve de robes ou robes de rêve? Consuelo Sceia, couturière professionnelle, vous guidera dans toutes les étapes vers ces réalisations.

Horaires: lundi de 20h à 22h ou mardi de 14h à 16h ou jeudi de 20h à 22h

Lieu: Centre Marignac

Prix: CHF 70.- / mois

Gymnastique pour dames

L'échauffement cardiovasculaire doux est suivi d'exercices de gymnastique posturale, de stretching et de tonification d'après la méthode Pilates et de training autogène. Un cours pour retrouver la forme ou la garder avec Cornélie Wirt.

Horaire: lundi de 14h à 15h

Lieu: Salle communale du Gd-Lancy

Prix: CHF 30.- / mois

Dance HIP-HOP niveau avancé

Avec Sissisly, les enfants participent à la création de chorégraphies qui utilisent les bases et le feeling de la danse hip-hop dans son ensemble.

Horaire: jeudi de 18h55 à 19h55

Lieu: Salle de rythmique de l'école En Sauvay

Prix: CHF 35.- / mois

Théâtre (10 à 15 ans)

Choix d'une pièce et adaptation, choix d'un rôle et répétitions, les enfants vivent chaque étape vers la réalisation d'un spectacle qui sera joué au mois de juin dans la salle de La Plage.

Professeur: Marie Babel

Horaire: mardi de 18h00 à 19h30

Lieu: Salle de la Cave du Centre Marignac

Prix: CHF 65.- / mois

Break Dance (8 à 18 ans)



Acrobaties et mouvements en musique pour cet art devenu culture. Sujith Mylan sera heureux de transmettre ses connaissances aux enfants et aux jeunes intéressés dans une ambiance détendue.

Horaire: jeudi de 18h15 à 19h15

Lieu: Salle de rythmique de l'école des Palettes

Prix: CHF 35.- / mois

Inscriptions au Centre Marignac
Tél. 022 794 55 33 ou par mail:
cl.marignac@fase.ch

Inauguration du "Point Rouge" au Petit-Lancy



Le 4 octobre dernier, Caritas Genève a inauguré sa boutique *Point Rouge* seconde main au Petit-Lancy en présence du Maire de Lancy, Monsieur François Baertschi et du Conseiller administratif, Monsieur Frédéric Renevey.

La boutique, entièrement

renovée, propose des vêtements de seconde main pour les hommes, les femmes et les enfants. Vous y trouverez aussi des jouets, des bijoux et une multitude d'accessoires.

En plus de proposer à la population des articles de qualité à bas prix, les boutiques *Point Rouge*, de par leur rôle dans la formation et l'information, remplissent une fonction sociale de premier plan.

Infos utiles:

Point Rouge Lancy

3, av. du Petit-Lancy (tram 14, arrêt Petit-Lancy)

Tél. 022 792 16 34

Lundi-vendredi de 10h à 18h



Sur la photo, de droite à gauche, Messieurs Frédéric Renevey, Conseiller administratif de Lancy et Dominique Froidevaux, directeur de Caritas Genève.

Exposition: Ô soleil

Depuis 4 milliards d'années, le Soleil nous a tout donné: la lumière, la chaleur... la vie!

Mais il peut faire encore bien plus! Ses rayons puissants sont capables de chauffer nos maisons, d'éclairer nos villes, de faire tourner nos machines... il suffit de savoir lui demander! Voici l'énergie solaire, un cadeau venu du ciel.

La Ville de Lancy, Cité de l'énergie, a le plaisir d'accueillir et de vous proposer une exposition pour tout savoir sur le soleil, cette énergie passionnante.

Selon les lieux et les époques, les hommes voient le Soleil tantôt comme un ami précieux, tantôt comme un dieu cruel. Mais qu'il soit adoré, fêté ou haï, il est toujours présent dans leurs vies. Vous y découvrirez son histoire en tournant les pages d'un vieux grimoire.

Vous apprendrez à mieux connaître cette étoile: saviez-vous que sur le soleil, on trouve aussi du vent, des taches, des éruptions et qu'on y entend une musique spéciale, un chant? Des phénomènes solaires vraiment étranges! C'est aussi l'occasion de comprendre l'importance de son rayonnement et comment on en prend la mesure.

Et si vous vous branchez sur le soleil? Produire une partie de son électricité en captant l'énergie du soleil, c'est possible. Vous en découvrirez les applications possibles en photovoltaïque ou en solaire thermique, et le fonctionnement d'un four solaire.

Vous en êtes convaincu. L'énergie solaire va vous rendre la vie plus douce... mais comment faire? Bien orienter votre maison, choisir les

bons matériaux, économiser l'énergie, en aménageant ce qu'on appelle une maison bioclimatique.

Vous comprendrez aussi pourquoi les plantes «obéissent» au soleil. Quelle potion magique fabrique-t-il pour les décider à se développer? Et une application de cette merveilleuse chimie: les biocarburants.

Cette exposition, réalisée par Science Animation, Centre de Culture Scientifique Technique et Industrielle de Midi Pyrénées, est proposée en visites pédagogiques aux élèves des écoles lancéennes, sur réservation, dans le cadre de la plateforme d'échange créée à l'occasion des 20 ans de l'Agenda 21 de Rio, qui réunit toutes les écoles lancéennes et l'agenda 21 communal pour travailler à des projets communs.

Mais elle est aussi ouverte au public, selon les horaires suivants
> Du 17 novembre au 16 décembre 2012: les matins du lundi au vendredi de 8h30 à 11h30 et les samedis et dimanches des 17/18 novembre, 1^{er} et 2 décembre, 8 et 12 ainsi que 15 et 16 décembre, de 14h à 18h.

Au Pavillon de la Villa Tacchini
11, chemin de l'Avenir (Petit-Lancy)
Tous publics (dès 9 ans)

Pour tout renseignement concernant les visites pédagogiques proposées aux classes des écoles, contactez Mme Grasset, déléguée à l'agenda 21
Ville de Lancy
Tél. 022 706 15 14 (matins).



Crédit photo: info-service, Etat de Genève

Thermographie aérienne et éco-conseils pour les propriétaires des bâtiments de moins de 5 logements à Lancy

L'Association des communes genevoises (ACG) et l'Etat de Genève ont réalisé en 2011 une thermographie aérienne du territoire cantonal, permettant de mesurer le rayonnement thermique des toitures.

L'interprétation de ces images n'étant pas aisée pour les non-spécialistes, les propriétaires peuvent bénéficier de conseils personnalisés à un tarif préférentiel. Des éco-conseillers ont en effet été spécialement formés par le ScanE afin d'orienter les propriétaires vers des actions permettant d'améliorer l'efficacité énergétique de leurs biens immobiliers, soit :

- > Identification des travaux à engager prioritairement
- > Potentiel solaire de la toiture
- > Estimation des économies envisa-

geables
> Marche à suivre pour obtenir des subventions
> Rappel des obligations légales. Cette démarche vise à garantir un usage optimal des images thermographiques et à délivrer un pré-diagnostic énergétique du bâtiment.

Vous êtes propriétaire d'un bâtiment de moins de 5 logements situé dans la commune de Lancy?

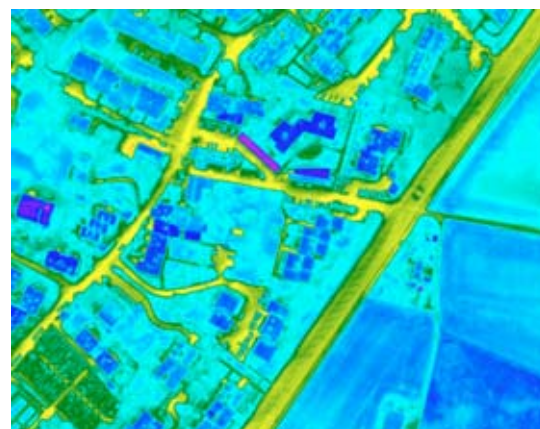
Dans le cadre de l'exposition "Ô Soleil", la Ville de Lancy présente des images de la thermographie aérienne des bâtiments lancéens et vous offre la possibilité de procéder à un éco-conseil du bâtiment dont vous êtes propriétaires avec un éco-conseiller agréé, dans le Pavillon de la Villa Tacchini, les samedis 17 novembre et 1^{er} décembre 2012, sur

rendez-vous préalable et dans la limite des places disponibles.

Ces rendez-vous individuels d'éco-conseils, dits variante standard, sont payants et seront facturés CHF 225.- par l'éco-conseiller, mais il est ensuite possible de se faire rembourser la subvention cantonale de CHF 175.- en présentant le rapport de l'éco-conseiller à votre mairie, ce qui fait un coût final de CHF 50.-

Pour prendre rendez-vous ou obtenir plus de ren-

seignements sur ces éco-conseils, contactez votre mairie au 022 706 15 13 (matins seulement).



Inauguration Centre Lancy-Onex 18/09/12



Le Centre Lancy-Onex a fait peau neuve, après 45 ans de bons et loyaux services. Son inauguration a eu lieu en présence de MM. François Baertschi, Maire de Lancy, Guy Vibourel, Directeur général de Migros Genève et Eric Stauffer, Conseiller administratif de la Ville d'Onex.

1^{ère} pierre Quartier La Chapelle 25/09/12



Les Conseillers d'Etat François Longchamp et Michèle Künzler ont fait le déplacement sur le chantier de La Chapelle, en compagnie du Conseil administratif de Lancy in corpore et des représentants de l'Hospice général, de la Fondation Berthe Bonna-Rapin et de la Fondation privée pour des logements à loyers modérés. Pas moins de sept grues se dressent sur ce périmètre situé au Sud-Est de la commune, où 380 logements sont actuellement en cours de construction. A terme, ce site accueillera 680 logements, ainsi que des équipements publics (école, crèche, etc).

Inauguration EVE Clair-Matin 29/09/12



L'ex-crèche Domino a pris son envol. Si l'ancienne crèche du Crédit Suisse proposait 15 places d'accueil à sa création, en 1992, l'actuelle EVE Clair-Matin accueille 118 enfants par jour! Le 29 septembre dernier, les 20 ans de la crèche ont été fêtés sur le thème du cirque et l'inauguration des nouveaux locaux a eu lieu en présence de M. François Baertschi, Maire de Lancy.

Quadiennale de Lancy 13/10/12



C'est sous un soleil radieux que s'est ouverte, à la Piscine de Lancy, la 8^{ème} Quadriennale de Lancy consacrée aux sculpteurs genevois. Cette exposition unique dans son genre accueille une quarantaine d'artistes placés sous l'égide de l'Association des Sculpteurs de Genève. A voir sans faute jusqu'au 11 novembre 2012.

Séance du Conseil municipal du 27 septembre 2012

Après une pause estivale, les élus lancéens ont retrouvé leur siège et leurs discours. Aménagement du territoire, culture et finance, des classiques qui ont donné lieu à des débats tout aussi routiniers.

Chargée, la séance de rentrée du Conseil municipal comportait de nombreux dossiers à sensibilité variable. Le point le plus délicat concernait les plans localisés de quartier (PLQ) des Semailles-Rambossons. D'ailleurs, nombreux sont les habitants de ce secteur à s'être déplacés pour l'occasion. La plupart d'entre eux ayant quitté la salle une fois l'objet voté, ils n'ont pu assister à l'échange d'idées concernant les interventions artistiques sur la ligne du tram 14. Ils auront cependant apprécié la présentation du budget 2013 de la Commune, faite par Monsieur le Conseiller administratif, François Lance.

Pagaille aux Semailles?

Avec la pression démographique que subit la région genevoise, les communes suburbaines comme Lancy forment des espaces privilégiés pour l'aménagement de nouveaux quartiers. Mais qui dit construction, dit aussi destruction. En effet, sur de nombreuses zones à bâtir, il existe déjà des maisons et autres édifices. C'est le cas du secteur dit des "Semailles-Rambossons", où sont implantées d'anciennes villas.

Ce 27 septembre, les Conseillers municipaux devaient se prononcer sur l'approbation de cinq plans localisés de quartier (PLQ) destinés à densifier les lieux. Si le PLQ situé au chemin Emile-Paquin, qui prévoit une quarantaine de logements, a été accepté à l'unanimité, ce n'est pas le cas de ceux couvrant le périmètre Rambossons/Curé-Baud/Communes-Réunies/Palettes/Semailles. Concernant ceux-ci, les

habitants – représentés par l'Association Les Passereaux – disent ne pas avoir été véritablement consultés lors de la préparation des plans, auxquels ils reprochent une véritable faiblesse architecturale, de même qu'une densité élevée (environ 100 logements sont prévus par PLQ). Les riverains ont donc présenté un contre-projet élaboré avec l'aide d'un architecte. Une proposition qui semble avoir fait écho chez les édiles.

Conseil administratif vs Conseil municipal

Ainsi, bien que le Conseil administratif défende la validité et la faisabilité des PLQ, les membres de l'hémicycle ont choisi d'ajourner le vote de ces derniers. Par 23 "oui" contre 6 "non" et une abstention, ils ont approuvé la résolution demandant à l'exécutif de solliciter le Département cantonal de l'urbanisme dans un délai de deux mois, afin d'étudier la possibilité d'intégrer les prérogatives des habitants – ou du moins une partie – aux PLQ. A noter que, face à l'urgence de la situation, les amendements originaux de la résolution ont été modifiés en cours de séance. Les autorités devaient en effet donner une réponse claire aux autorités cantonales, sous peine que le projet de l'Association Les Passereaux ne soit jamais entendu.

Vous reprendrez bien un peu de culture urbaine...

Voté en décembre 2011 (lire nos éditions de janvier), le crédit d'investissement pour les interventions artistiques sur la ligne du tram 14 était à nouveau à l'ordre du jour de

cette rentrée. Entre-temps, les communes de Vernier et Meyrin, également parcourues par la rame, ont été associées à cette aventure réunissant déjà Genève, Lancy, Onex, Confignon et Bernex. Une modification qui a nécessité de revoir la somme allouée par le fonds cantonal d'art contemporain (FCAC), celle venant de Lancy restant inchangée, soit CHF 200'000.-.

Le Conseil municipal devait tout de même se prononcer sur l'annulation de l'ancien crédit et sur l'approbation du nouveau. Si la suppression du précédent montant s'est faite sans heurt, l'adoption de celui de remplacement a, une fois encore, divisé les partis politiques: MCG, PLR et UDC estiment qu'en ces temps de difficultés économiques, ces 200'000 francs devraient être investis ailleurs; PDC, PS et Verts promeuvent, quant à eux, les bienfaits de l'interaction des usagers des transports publics avec des œuvres d'art et ce, surtout en période morose. Bref, un match de proses, plus ou moins qualitatives, qui n'a fait basculer aucun des deux camps. Le crédit passe quand même par 16 voix positives, contre 11 négatives et 2 abstentions. Pour rappel, les trois dessertes lancéennes seront marquées au sol des formes vertes de l'artiste suisse Silvie Defraoui.

Présentation du budget 2013

Au Municipal, le mois de septembre est synonyme de présentation du budget de l'année qui suit. Ainsi, pendant l'été, le Service financier élabore le portefeuille des rentrées, dépenses et investissements de Lancy sur la base des estimations de

l'administration fiscale cantonale. Un travail fastidieux, que Monsieur François Lance, Conseiller administratif en charge des finances, présente avec toujours autant de prudence. Car si la situation est délicate, elle demeure équilibrée. Au menu de l'an prochain? Travaux de rénovation des écoles des Palettes et de la Caroline, construction de l'école intercommunale du Sapey, de la maison de quartier à Lancy-Sud ou encore de deux bâtiments à vocation sociale sur la route du Grand-Lancy. Bref, des projets d'envergure en accord avec le développement de la ville et de ses alentours.

■ Sofia Droz

Décisions du Conseil municipal en bref

Deux arrêtés:

- > Le crédit complémentaire élevé à CHF 195'376.20 pour la réfection du préau principal de l'école du Bacht a été approuvé à l'unanimité;
- > Chiffré à CHF 265'000.-, le crédit d'investissement pour l'assainissement du PLQ Pré-Longet/Mouilles a été validé par l'ensemble de l'hémicycle.

Un vote:

- > Le choix des étapes concernant la construction du Mégaron a été accepté l'unanimité.

Prochaine séance du Conseil municipal de Lancy

- > Jeudi 18 octobre 2012 à 20h, à la Mairie.

Brèves économiques

Entreprises et commerces récemment établis à Lancy:

- > ALL IN 1 SHERIFI, tous travaux dans le bâtiment, entretien, rénovation, route des Jeunes 6, 1227 Carouge
- > AMETI FLAMUR SANITAIRE, entreprise de plomberie, sanitaire et rénovation, route des Jeunes 6, 1227 Carouge
- > CAP, Centre d'Acoustique et de Podologie SA, exploitation d'un centre acoustique et de podologie, avenue des Communes-Réunies 3, 1212 Grand-Lancy
- > CLASSICA HOME SA, achat et vente de produits du domaine de l'ameublement et gadgets, chemin de Grange-Collomb 4, 1212 Grand-Lancy
- > Cuisiform, Horacio Farinha, agencements de cuisines et placards, chemin Louis-Hubert 2, 1213 Petit-Lancy
- > FOREVAL SARL, formation d'adultes dans le domaine de la gestion et de l'informatique, chemin du Fief-de-Chapitre 9A, 1213 Petit-Lancy

- > HB15 – DRONSART, cabinet de conseil, travaux, conseils et services dans le domaine du désamiantage et assainissement de bâtiments, avenue Eugène-Lance 46, 1212 Grand-Lancy
- > Ion Sciages, AZEMI Faton, sciage et forage de béton, démolition, route du Grand-Lancy 100, 1212 Grand-Lancy
- > PILLOUX SERVICES, réalisation et conseil d'événements de loisirs et sportifs, chemin de la Bâtie 7, 1213 Petit-Lancy
- > PROINVEST SA, mise en leasing d'appareils électroménagers, place du 1^{er}-Août 2, 1212 Grand-Lancy
- > PROMENAGER SA, commerce d'appareils et d'équipements électroménagers, place du 1^{er}-Août 2, 1212 Grand-Lancy
- > PRONGUE ELECTROMENAGER, commerce d'appareils d'équipement ménager, place du 1^{er}-Août 2, 1212 Grand-Lancy
- > REAL ESTATE SELECTION, Françoise DEFFERRARD, conseils, courtage immobilier et assurances, route des Jeunes 6, 1227 Carouge

- > SCHENKER & CIE, OCEANVOX SAILING, exploitation et location de voiliers, chemin de Grange-Collomb 9, 1212 Grand-Lancy
 - > Speedy courrier – Pellerin Claude, transport de courrier et de paquets, chemin des Semailles 41, 1212 Grand-Lancy
 - > STAMPF ET DELORME, courtage en assurances et produits financiers, route de Chancy 28, 1213 Petit-Lancy
 - > TE-KI, De Oliveira Cardoso Herminio, Snack bar, Vieux-chemin-d'Onex 2, 1213 Petit-Lancy
 - > WRANIK ODEHNAL Tanja, conseils et services en entreprise, chemin des Maisonnettes 35, 1213 Petit-Lancy
 - > Z'IMPRESSION, Zimmermann Pascal, carterie, cartes de visite, flyers, autocollants et enseignes, route des Jeunes 6, 1227 Carouge.
- Nous souhaitons à tous la bienvenue et formulons tous nos vœux pour le succès de leurs activités.

Source: FOSC et publicité

■ M. B.

Atelier d'Alimentation

Novembre 2012:

Lundi 5 et 19 novembre

Délai d'inscription : 29.10 et 12.11.2012

Au menu:

- > Papet Vaudois
- > Salade de fruits d'automne

Rendez-vous au Club des Aînés (10, ch. du Bac, Petit-Lancy).



Renseignements et inscriptions auprès de
Mme Christine Aeschbach
Service des Affaires sociales
3, av Eugène-Lance
1212 Grand-Lancy
T 022 794 28 00.

Permanence juridique

La Ville de Lancy rappelle qu'une Permanence juridique à la disposition des Lancéennes et Lancéens est ouverte

les mardis dès 17h.30 au Service des affaires sociales de Lancy.

Aux jours précités, un avocat du Barreau de Genève est à votre service pour vous renseigner et vous conseiller si vous avez des problèmes concernant par exemple:

- > procédure de divorce
- > régime matrimonial

- > bail à loyer
 - > contrat de travail
 - > démarches administratives
 - > assurances
 - > etc...
- Le tarif de la consultation est de Fr. 30.-

Prière de prendre RDV au numéro de téléphone (022 794 28 00).

Service des Affaires sociales de Lancy
3, av. Eugène Lance
1212 Grand-Lancy

de contrat Quartier PALETTES-BACHET

Invitation

Tous les habitants des quartiers des Palettes et du Bachet sont invités à l'assemblée constitutive du contrat de quartier, le lundi 26 novembre à 18 h 30, à la salle communale du Grand Lancy (64, route du Grand-Lancy ; tram arrêt Lancy-Mairie)

Cette assemblée, qui officialisera le lancement du contrat de quartier, se déroulera en présence du magistrat François Baertschi et sera suivi d'un pot de l'amitié

Si vous souhaitez avoir plus de renseignements, vous pourrez rencontrer Eric Tondelier lors de permanences, les mercredis 7 – 14 – 21 novembre entre 17 h à 18 h à la Maison CIViQ, ou visiter le site internet: www.palettes-bachet.ch

contratdequartier@palettes-bachet.ch
078 759 68 50



MA RETRAITE : Quand ? Comment ? Combien ?

AVS

2^{ème} pilier

3^{ème} pilier

SPC (ex-OCPA)

Bénévolat

Nouveau budget

Sport



Carnet d'adresses

Informations pratiques

Ces questions vous interpellent, les réponses vous manquent...

Vous les trouverez dans ce « petit guide pour une bonne retraite » qui vous sera remis gratuitement au :

Service des affaires sociales de Lancy
3 avenue Eugène-Lance
1212 Grand-Lancy
022.794.28.00
sas@lancy.ch

PRIMES D'ASSURANCE-MALADIE 2013

- Est-ce qu'il faut changer ?
- Quelle caisse choisir ?
- Comment changer ?
- Quelle franchise ?
- Des difficultés avec votre assurance ?
- Quel modèle d'assurance ?



Permanences gratuites et sans rendez-vous

Le Service des affaires sociales de Lancy propose des permanences gratuites afin de vous conseiller et d'apporter des réponses à vos questions sur l'assurance de base et complémentaire.

Les jeudis 1, 8, 15, 22, 29 novembre 2012 de 13h30 à 16h30

Service des affaires sociales de Lancy
3, avenue Eugène-Lance
1212 Grand-Lancy

ou par téléphone au 022 706 17 66

Le mardi 20 novembre 2012 de 14h00 à 17h00

Centre d'animation pour retraités (CAD)
22, route de la Chapelle
1212 Grand-Lancy



Les caméras de surveillance



De l'amour...



Du suspens...



Lancy sous l'oeil des caméras

A l'instar d'autres communes genevoises, la Ville de Lancy investit dans un système de vidéo-surveillance. But de l'opération: réguler le vandalisme sur les bâtiments et les espaces publics.



Il s'agit d'une réalité qui, hélas, tend à se généraliser. Depuis quelques années, nuisances et déprédations sont en augmentation à Genève. Si Lancy est une localité où il fait bon vivre, elle n'échappe toutefois pas à la règle. Pour les élus, la sécurité est donc une question prioritaire. De nombreux acteurs sont déjà opérationnels sur le territoire: agents municipaux, police cantonale, vigiles privés, directeurs d'écoles et travailleurs sociaux. Et afin de renforcer les dispositifs mis en œuvre, la Municipalité va désormais

équiper certains lieux stratégiques de caméras de vidéo-surveillance.

Pas de "Big Brother"

Que les ardents défenseurs de la sphère privée se rassurent. La pose d'appareils de vidéo-surveillance répond à des exigences très strictes en regard de la loi fédérale sur la protection des données. D'ailleurs, un règlement concernant l'utilisation a été clairement défini: «Les images sont floutées et détruites après sept jours, explique François Lance, Conseiller administratif en charge de la sécurité à Lancy. Ces dernières ne peuvent être visionnées que par des agents de police municipale désignés par l'exécutif communal, et ce uniquement en cas de plainte.» Toute la procédure a été chapeauté par le Bureau des préposés à la protection des données et à la transparence (PPDT), instance de l'Etat de Genève. Les CHF 1'200'000.- débloqués pour l'occasion par le Conseil municipal seront donc exploités en toute conformité législative.

Un maillon de la chaîne

«Les caméras ne sont qu'un complément à un concept plus global de sécurité, estime François Lance. Elles ont avant tout une fonction dissuasive. Il ne s'agit pas d'espionner la population, mais de limiter les cas de vandalisme dans les zones sensibles de Lancy.» Ainsi, ce sont les principaux parkings (Rambossons, Courtilllets, Louis-Bertrand, La Vendée), les grandes écoles (Palettes, En Sauvy, Caroline, Tivoli), ainsi que le parc Louis-Bertrand et la piscine communale, qui se verront dotés de ces installations. Par mesure de transparence, chaque emplacement sera signalé d'un pictogramme. «Le système devrait être mis en service d'ici la fin du mois d'octobre», conclut le magistrat. Ne reste plus qu'à espérer que ce dispositif porte ses fruits. Rendez-vous à l'heure du bilan.

■ Nadja Först

J'ai moins de 18 ans. Quelles règles respecter?

Jusqu'à la majorité, les jeunes n'ont pas les mêmes droits que les adultes. En matière de sécurité notamment, il convient de rappeler certains principes de base inscrits dans la loi.



S'amuser, danser, faire la fête, qui n'aime pas ça? Mais attention, nous ne sommes pas tous logés à la même enseigne. Si les adultes ont le champ libre, il n'en va pas de même pour les mineurs, dont le jeune âge ne dispense pas d'être responsables. Ainsi, pour organiser une soirée, mieux vaut s'arranger avec les parents pour investir un lieu sûr et sous surveillance, plutôt que de gambader dehors! En effet, la législation en vigueur interdit aux adolescents de moins de 16 ans de rester seuls à l'extérieur après minuit. Quant aux cafés, restaurants, salles de spectacles ou de divertissement, elles nécessitent qu'ils soient accompagnés d'une personne majeure ayant autorité sur eux.

La goutte de trop

«L'alcool ne procure pas la gaieté, mais la cirrhose», avait coutume de dire le scénariste et réalisateur de cinéma Michel Audiard. Et il avait bien raison. Est-il réellement nécessaire d'être saoul pour prendre du bon temps? Bien sûr que non. Les soirées arrosées finissent très souvent mal. A cet égard, mentionnons que les jeunes n'ayant pas atteint la majorité civile ne sont pas autorisés à acheter des boissons distillées, telles que spiritueux, liqueurs et alcopops. Il faut également attendre d'avoir 16 ans avant de pouvoir consommer du vin, de la bière ou du cidre. De manière générale, en-deçà de cette limite d'âge, toute activité sulfureuse (fumée, ivresse, libertinage, voire mendicité et vagabondage) est rigoureusement proscrire.

Transgression = sanction

Les dispositions législatives n'ont pas été créées pour embêter la jeunesse, mais bien pour la protéger. En cas de violation de ces mesures, la police se verra dans l'obligation de faire appel aux responsables légaux des adolescents concernés. Une infraction peut même conduire



jusqu'au Tribunal des mineurs. Mais les contrevenants ne sont pas les seuls incriminés. Tout parent n'ayant pas empêché sa progéniture de commettre un délit est passible de peines policières. A noter que dans les situations de récidive ou d'ébriété grave, un rapport est soumis au Service de protection des mineurs. Ne prenons pas de risques inutiles!

■ Nadja Först

Plus d'agents municipaux à Lancy

Suite à une volonté du Conseil municipal face à une insécurité ressentie, quatre agents de police viennent renforcer l'effectif lancéen.



Après une formation de six mois, quatre nouveaux collaborateurs ont rejoint les rangs de la Police municipale. Ils ont prêté serment le mois dernier devant les autorités communales et cantonales. Le contingent policier de la Municipalité s'élève désormais à quatorze femmes et hommes, y compris un chef de service et un chef de poste. Une quantité suffisante d'îlotiers pour permettre une présence accrue dans les quartiers de Lancy, ainsi qu'une augmentation des patrouilles de nuit. De quoi rassurer les habitants, qui estiment que la situation se dégrade à Genève depuis quelques années.

Des fonctions variées et une relation de proximité

Avant de pouvoir prétendre à l'as-

sermentation, les futurs agents de Police municipale (APM) doivent suivre une formation de six mois dispensée par la Ville de Genève. C'est seulement à l'issue de cette dernière qu'ils sont enfin prêts à se rendre sur le terrain et à remplir leur rôle d'îlotier. Une fois en poste, les APM ont pour mission d'entretenir une relation de proximité avec la population, de créer un rapport de confiance: «Le but, c'est vraiment d'être à l'écoute de tout citoyen et d'échanger les informations», rappelle Monsieur François Lance, Conseiller administratif en charge de la sécurité. La Police municipale n'est pas armée, elle contrôle les identités et s'occupe, entre autres, de l'enlèvement des véhicules. Elle n'est donc pas là pour condamner, mais prévenir, rassurer et garantir

une présence visible sur le terrain. Les APM effectuent également des patrouilles nocturnes, qui seront prochainement intensifiées entre 19h et 24h grâce à la collaboration des Polices municipales de Plan-les-Ouates, Bernex et Onex.

Un avenir prometteur

Comme mentionné plus haut, l'insécurité est l'une des raisons de cette augmentation d'effectif: «Certes, Lancy n'est pas comparable à une grande ville ou à certaines banlieues sensibles, admet le magistrat. Mais, il y a quand même une demande réelle de la part de la population.» Demande relayée en outre, par le Conseil administratif et le Conseil municipal. Mais le maintien d'une certaine tranquillité n'est pas le seul facteur qui pousse à grossir les rangs de la police. La

commune et ses alentours ne cessent de se développer – le futur quartier La Chapelle-Les Sciers ainsi que le CEVA vont drainer du monde – et les fonctions des agents évoluent constamment. Alors comment l'avenir est-il abordé? Début novembre, cinq prétendants à la fonction – des jeunes ou des personnes qui changent de voie – entreront en formation. Cet accroissement espéré contribuera à un élargissement encore plus important des horaires des patrouilles, qui pourraient aussi être accomplies les dimanches d'été, afin d'améliorer la surveillance de parcs.

A noter que la Police municipale est toujours à la recherche de futurs aspirant(e)s. Avis aux intéressé(e)s...

Emilie Mathys



Une cérémonie en bonne et due forme

Le 26 septembre 2012 s'est déroulée la prestation de serment des nouveaux agents de Police municipale (APM) dans la salle omnisport du Petit-Lancy. Cet événement intercommunal s'est ouvert sur l'entrée remarquée des quinze nouvelles recrues des communes de Meyrin, Genève, Carouge et Lancy. Une cérémonie solennelle qui réunissait les magistrats des municipalités concernées et du canton. Ainsi, le Maire de Lancy, François Baertschi, et le nouveau chef du Département cantonal de la sécurité, Pierre Maudet, sont intervenus à leur tour lors de la célébration. La Musique de la Police de Genève s'est distinguée en jouant notre hymne cantonal, le "Cé qu'è laïno". Puis, à tour de rôle, chaque aspirant a prêté serment solennellement devant chaque Conseiller administratif délégué à la sécurité de sa commune respective (Monsieur François Lance pour Lancy). Le public, venu nombreux, a pu féliciter les nouveaux agents autour d'un apéritif.

En patrouille avec les agents...

Lorsqu'ils ne sont pas au poste, les agents arpentent les rues afin de veiller à la sécurité de tous. Mais dans le fond, comment se déroule une patrouille de la police municipale? Il s'agit avant tout d'un travail de proximité. Toujours à deux fonctionnaires, les îlotiers circulent la journée sur l'ensemble du territoire de la commune (Grand et Petit-Lancy). Ils y sont amenés à interpellier les passants: demander si ces derniers rencontrent des problèmes, discuter et trouver des solutions. Bref être à l'écoute de la population. Et bien sûr, s'il y a infraction, il faut verbaliser.

Les surveillances nocturnes, quant à elles, ont lieu de 16h à minuit, quatre fois par semaine. Les agents lancéens tournent en collaboration avec ceux des communes de Plan-les-Ouates, Bernex et Onex et toujours en binôme. Ils sont aussi là pour répondre aux appels de la centrale.

Un travail de terrain, varié et proche des gens, voilà la mission de la Police municipale.

LE LANCÉEN

Président
Stéphane Lorenzini
Administrateur
Raymond Solioz
Rédactrice en chef
Kaarina Lorenzini

Rédaction
Chemin du Salève 1
1213 Petit-Lancy
Tél 022 794 94 55
kastelor@iprolink.ch
www.lelanceen.populus.ch

Administration
CP 13, 1213 Petit-Lancy 1
Fax 022 794 90 24
kastelor@iprolink.ch
Le Lancéen Publicité
Rolf Kuhn, 022 743 17 69

Concept graphique
www.cisneros.ch
Impression
Imprimerie Genevoise SA
Reportages
Communi Comm

Délai rédactionnel
Numéro de décembre 2012

23 novembre 2012

Et le mot «soivres»
reprend tout son sens.

Consultez tous nos engagements sur
www.sig-ge.ch/engagements



AXA Winterthur – nous vous conseillons avec clarté et simplicité

Vos économies dorment-elles? /

Avec la crise financière, nombre d'investisseurs sont revenus à l'épargne. Rares sont toutefois ceux à savoir qu'il y a des placements aussi sûrs qu'un compte bancaire, mais dotés de bien meilleures perspectives de rendement. Ces placements avec garantie ne se trouvent que dans les assurances. Profitez de perspectives de gains plus élevées grâce à vos économies inutilisées!



Nous vivons une période d'insécurité financière: lorsque la bulle immobilière a éclaté aux Etats-Unis en 2007, personne ne pressentait que l'onde de choc ferait le tour du monde. On se sentait en sécurité, en pensant: «cela ne peut arriver que là-bas, pas chez nous.» Puis ce sont les banques qui ont vacillé. Chez nous aussi, les gens ont eu peur pour leur argent. Enfin, l'arrivée de la crise de l'euro a révélé que les banques n'étaient pas les seules à abuser des crédits; les Etats aussi. Reste aujourd'hui à savoir comment certains d'entre eux vont pouvoir donner satisfaction à leurs créanciers et qui va supporter les dettes.

Pourquoi l'épargne n'est pas la solution

Les temps sont durs, donc, pour les épargnants souhaitant investir. Où placer mon argent en sécurité en cette période d'insécurité? Où en tirer un rendement susceptible d'assurer mon existence à la retraite? Mettre de l'argent liquide sous son matelas n'est évidemment pas non plus une solution. Que faire? Confron-

tés à cette situation, beaucoup déposent leur argent sur un compte d'épargne qui passe pour un «placement» conservateur et donc intelligent, avec lequel on ne peut rien faire de mal, ni subir de pertes. C'est l'inverse qui est vrai: les intérêts se trouvent à un niveau historiquement bas. L'argent est si peu rémunéré que ce capital d'épargne peut devenir une affaire déficitaire.

Que doit apporter un bon placement?

Ce problème est largement répandu en Suisse: les intérêts sont trop bas pour générer des revenus, mais les derniers événements et la situation actuelle détournent de tout placement à risque et peu clair. Quelle stratégie choisir pour investir judicieusement son argent à moyen ou long terme, c'est-à-dire au moins cinq ans? Les attentes vis-à-vis d'un tel placement vont de soi: sécurité élevée, pour ne pas dire à 100%, bonne perspective de rendement, protection des revenus du capital, versement garanti et surtout, flexibilité absolue. Le capital

devrait toujours être disponible. Mais existe-t-il un placement qui remplisse tous ces critères?

Sécurité et flexibilité

Afin de répondre aux besoins en matière de sécurité et de flexibilité, AXA propose des solutions avec un horizon de placement à moyen ou long terme qui, d'une part, garantissent une sécurité maximale dans le cadre de la fortune liée d'une compagnie d'assurances et, d'autre part, permettent de profiter d'un éventuel essor. Un capital d'épargne initial de 10 000 CHF suffit pour accéder à ce type de placements.

Entrons dans les détails: la solution avancée par AXA prévoit des possibilités d'investissement avec une protection du capital à 100%: l'argent investi est aussi en sécurité que sur un compte d'épargne. AXA offre parallèlement des garanties que seule une assurance peut donner. Elle assume, par exemple, le risque de placement. Dans le même temps, elle tient également compte de la forte demande de flexibilité et de disponibilité du capital investi en permettant à ses clients d'avoir recours à ce dernier à tout moment.

Que se passe-t-il en temps de crise?

Mais avec autant de sécurité et de flexibilité, qu'en est-il du rendement? Qu'advient-il du placement si une autre crise survient? Les solutions de placement d'AXA sont conçues pour protéger les revenus du capital même en période de baisse et les garantir à l'échéance. En revanche, si les intérêts évoluent à la hausse, le versement garanti à l'échéance augmente lui aussi.

Contactez-nous pour bénéficier
d'un conseil personnalisé!



Euan McIntosh
Agent général de l'agence
Prévoyance & Patrimoine à Petit-Lancy.

Contact: tél. 022 809 44 44
geneve.gauche.prevoyance@axa-winterthur.ch

Un conseil est utile

En cette période de turbulences financières, il est de bon conseil d'examiner régulièrement ses placements en capitaux. Vous recherchez non seulement la sécurité, mais aussi de bonnes perspectives de rendement et une certaine flexibilité? Nos conseillers vous indiqueront clairement et simplement quels placements répondent le mieux à vos besoins. Contactez-nous dès aujourd'hui pour bénéficier d'un conseil personnalisé!

A la découverte du "Chemin des Crêtes"

Du Bachet-de-Pesay au Parc de Surville, une chaussette - symbole de mobilité toute douce - guide les pas des promeneurs et les invite à suivre le fil rouge de l'exposition: des objets dispersés le long de la balade. Parfois insolites et démesurés, parfois empruntés au quotidien, ceux-ci racontent une histoire, celle d'un quotidien joyeux. La familiarité des objets place le chemin du côté de l'usager et lui permet de se l'approprier. Le 2^e "Chemin des Crêtes" est une exposition informative et récréative qui fonctionne comme un jeu de piste. Elle stimulera la curiosité des petits et grands, amenés à (re)découvrir les lieux actuels et futurs.

Balisage du chemin

L'actuel "Chemin des Crêtes" est balisé d'éléments évoquant soit la balade et la mobilité douce, soit la vie de quartier, que la Promenade facilitera par ses aménagements. Parmi ces éléments (vélo, corde à sauter, baskets...), plusieurs seront transformés. La corde à sauter sera rallongée indéfiniment, les baskets pousseront sur les arbres comme des fruits. En intervenant sur ces éléments, il y a la volonté de créer un parallèle avec le travail des architectes-urbanistes. On intervient sur les objets du quotidien comme ils interviennent sur le

paysage.

Votre chaussette fera le premier pas...

Sur le chemin, une chaussette rouge est un des éléments de balisage. C'est une trace, non pas de pas, mais de chaussette. Comme toute trace, elle est mystérieuse. C'est une piste à suivre, une personne à deviner. Cet élément est extrait du chemin pour servir de symbole identitaire et comme moyen de communication. En effet, une chaussette est offerte avec un plan qui présente les rendus du projet lauréat du concours. Au-delà de la surprise et de l'amusement suscités par l'incongruité de n'offrir qu'une seule chaussette, il y a le mythe de Cendrillon. A l'autre bout de la chaussette se trouvera peut-être un ami, une voisine, des compagnons de classe.

Créée pour l'occasion, une page Facebook invite les propriétaires de chaussettes à reformer la paire. La rencontre pourra se faire de manière virtuelle par l'envoi d'une photo prise avec sa chaussette. Les photos opèrent comme un jeu de Memory. La chaussette est donc un repère sur la balade, mais aussi une promesse de rencontre. Cette démarche, créatrice de lien social, place l'habitant - l'humain - au centre. Car sur le

"Chemin des Crêtes", en reliant les lieux, le fil rouge tisse des liens.

Une exposition qui va à la rencontre des habitants

Cette exposition "in situ" rejoint les objectifs du concours d'espaces publics de la Promenade des Crêtes qui se dessine à travers un urbanisme au service de la qualité de vie des habitants. Dès 2014, le tracé existant sera transformé. Le chemin deviendra promenade. Dans l'intervalle, l'exposition du "Chemin des Crêtes" intervient dans l'espace public et invite la population à découvrir de

manière différente les résultats d'un concours dont l'objectif principal est de proposer des lieux de vie, de rencontre et de détente accessibles et de qualité pour tous.

Exposition à la découverte du "Chemin des Crêtes" - du 11 octobre à fin 2012
Les cartes de l'exposition du "Chemin des Crêtes" sont disponibles à la Mairie de Lancy, 41, route du Grand-Lancy - www.lancy.ch
www.facebook.com/Chemin-Des-Cretes
www.ge.ch/pav



Gestion des déchets – Le container "furtif" est arrivé...

Après la mise en fonction sur le territoire lancéen des premiers véhicules voirie silencieux à motorisation hybride, voici un nouveau container qui devrait très rapidement améliorer les conditions de travail des concierges et réduire encore davantage les nuisances sonores liées à notre activité voirie.

En effet, ce nouveau récipient révolutionnaire est composé de fibres naturelles, il est extrêmement léger et conçu avant toute chose pour ne plus faire de bruit.

Les roulettes de ce dernier sont montées sur des amortisseurs spécifiques permettant ainsi d'absorber toutes les vibrations liées à son

déplacement et la fermeture du couvercle est conçue dorénavant pour s'effectuer en douceur sans le moindre claquement.

Que vous le déplaçiez sur des pavés ou encore sur une chaussée déformée, la manipulation de ce container vous garantira désormais le silence et la tranquillité.

Nous invitons donc tous les propriétaires et toutes les régies à se débarrasser de leurs vieux récipients métalliques obsolètes pour les remplacer par ces nouveaux contenants écologiques, plus maniables, plus pratiques et beaucoup plus économiques.

La mise en place de ces premiers

réceptifs révolutionnaires sera effectuée dès le mois de novembre à titre de test dans certains quartiers de la Ville de Lancy afin de permettre à la population de se rendre compte des bienfaits de ce nouveau matériel qui intègre complètement notre politique de développement durable.

Vous désirez une collecte voirie respectueuse de votre sommeil et de votre environnement, n'hésitez

pas à nous contacter à l'adresse dechets@lancy.ch pour de plus amples informations sur le sujet ou pour acquérir un container de ce type.

 Bruno Stämpfli, Délégué à la gestion des déchets

Noces d'Or et de Diamant

Chaque année, au mois de novembre ou de décembre, la Mairie se fait un plaisir d'inviter les couples domiciliés à Lancy, ayant fêté leurs "Noces d'Or" ou "Noces de Diamant" dans l'année, à une petite réception.

Aussi, nous prions toutes les personnes domiciliées à Lancy et fêtant leurs 50, 60 et 65 ans de mariage en 2012, ou ayant des

connaissances dans ce cas, de bien vouloir s'annoncer directement à la Mairie, en indiquant leur date de mariage.

D'autre part, les couples, domiciliés à Lancy au moment de leurs Noces d'Or ou de Diamant et qui n'auraient pas été invités à une telle manifestation voudront bien également s'annoncer à la Mairie.



Le nouveau container "furtif": un atout pour lutter contre le bruit et pour faciliter le tri des déchets

Une rentrée énergétique!



La rentrée a été chargée pour Lancy Basket! Après une participation à l'OpenAire les 25 et 26 août à Marignac et à TuttiSports en septembre, l'Association cantonale genevoise de basket (ACGBA) a sollicité notre club pour organiser deux tournois officiels de qualification: un pour les U14 et U16 masculins qui a réuni 14 équipes les 15 et 16 septembre, et un pour les U12 filles et garçons qui a vu s'affronter 21 équipes le 7 octobre à l'école de Stitelmann. Une

belle mise en jambes avant d'attaquer les championnats de ces catégories qui vont démarrer juste après les vacances de patates!

Si votre enfant est intéressé(e) par notre sport, il reste quelques places en mini-basket mixte pour les années de naissance 2001 à 2005. Pour les plus grands, venez tester le relax adulte tous les mardis soirs! Au niveau supérieur, notre équipe de LNB féminine a toujours besoin de supporters pour ses matches à domicile à l'école du Pt-Lancy; une buvette vous y attend lors de chaque rencontre. Tous les détails, calendriers et horaires figurent sur notre site www.lancybasket.ch.

Merci à tous de l'intérêt que vous portez à notre club et à bientôt!

Pasqualine Gilliéron
communication@lancybasket.ch

Ski de Fond

Si vous êtes des amoureux de ski de fond et de grand air, venez nous rejoindre pour partager des moments conviviaux de janvier à fin mars, les samedis en 1/2 journée, journées entières et en un week-end, selon un programme établi par le Club. Système d'abonnement pour la saison.

Le déplacement se fait en car. Condition importante: savoir skier

Informations: tél. 022 792 56 76
e-mail: palma@bluemail.ch
Pingouin-Club de Lancy
Case postale 843
1212 Grand-Lancy

Le SUDOKU de Maylis

| | | | | | | | | |
|---|---|---|---|---|---|---|---|---|
| 1 | | 3 | | 9 | | 4 | | 7 |
| | 2 | | 4 | | 3 | | 9 | |
| | 9 | | | | 7 | | | 1 |
| | 4 | | | 5 | | | 7 | 8 |
| | | 9 | 8 | 2 | | | | 6 |
| 5 | | 8 | 9 | | 6 | | 4 | |
| | 5 | 2 | 7 | | 8 | 6 | | 9 |
| 9 | | 4 | | 6 | 2 | 5 | | |
| 8 | | 1 | | 3 | | | 2 | 4 |

Solutions dans le prochain numéro.

Ndlr: une malencontreuse faute de frappe a privé nos lecteurs de SUDOKU dans notre dernier numéro. La grille dûment corrigée est reproduite ici avec toutes nos excuses.

Ski Club Lancy – Programme

Le Ski Club Lancy a le plaisir de vous présenter son programme de la saison que vous pouvez, dès à présent, consulter sur son site internet www.skiclublancy.ch. Les inscriptions se feront en ligne **dès le lundi 3 décembre 2012!**

Tu as entre 7 et 12 ans, tu as encore congé le mercredi toute la journée..., profite-en et viens nous rejoindre cet hiver sur les pistes des Gets, les mercredis: **9, 16, 23 et 30 janvier, ainsi que les 6 et 20 février (concours) 2013!**

Vous, jeunes et adultes, venez *rider* sur les pistes d'Avoriaz, des Contamines et des Gets avec nous les samedis: **12, 19 et 26 janvier, 2 et 23 février 2013!**

Quant à Ruedi, il vous propose

deux sorties raquettes pleine lune (adultes), à savoir le **mardi 29 janvier** et le **jeudi 21 février 2013**.

Enfin, toi qui *rides*, qui as plus de 18 ans et qui souhaites transmettre ta passion... viens rejoindre l'équipe de monos! Pour en savoir un peu plus sur la formation, contacte joel@skiclublancy.ch.

A vos agendas et au plaisir de vous revoir cet hiver encore ou de faire votre connaissance! Avec nos cordiales salutations.

Ski Club de Lancy,
votre club de proximité

Scrabble

Notre tournoi annuel a eu lieu à l'aula de l'école En Sauvy le 6 octobre et 110 concurrents se sont affrontés.

Vous pourrez regarder le reportage fait par la télévision de Lancy toujours prête à renseigner nos sociétés.

Alexandre Strubi de Neuchâtel, champion suisse en 1997 à Lancy, et après avoir terminé ses études de médecine, a repris le scrabble, et renouvelé avec la victoire ce samedi 6 octobre.

Le deuxième du tournoi est Thierry Hepp qui, lui aussi, a été

champion suisse, il y a 24 ans. Au troisième rang, on a applaudi une jeune étudiante de Bulle, Anne Moser.

L'an prochain, notre club fêtera ses 35 ans d'activité. Actuellement, vous êtes les bienvenus le mardi soir à 20h.00 ou le vendredi après-midi à 13h.45 et notre section Jeunes accueille tous les enfants dès 10 ans de 17h.00 à 18h.00 le mardi.

Pour tous renseignements:
022 794 85 23.

L. Kammacher

Mots croisés par Gilberte Andrey-Follonier

Horizontalement

- Beaux muscles
- Onde – Note
- Romancière américaine – S'empourprer
- Monceau – Pronom personnel
- Croupies – Fémur
- La première – Cité antique
- Graminée aromatique – Symb. chim. – Action qui fait du bien
- Thé du malade – Etre important
- Fin de verbe – Petit cours – Viande du dimanche
- Reproduit – Devant le doc

Verticalement

- Débiter des blablablas
- Glande femelle
- Chemins étroits
- Cela – Champion – Il pique
- Il pique aussi – Fait du tort
- Symbole chimique
- Plaque blasonnée – Note
- Canton suisse – Version originale
- Berceau suisse – Cavité de l'œil
- Vin andalou – Taureau sacré

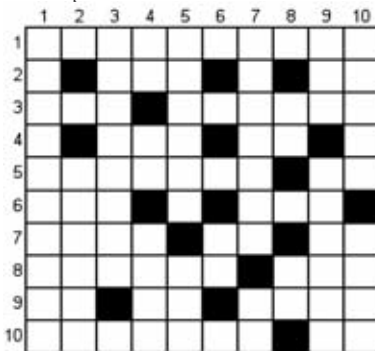
Solutions (mots croisés octobre 12)

Horizontal:

- Herboriste
- Ail – Rue
- Rossée – RTL
- Et – Préau
- Du – Oui – TNT
- Arbuste
- Tsar – Evase
- Eu – If – Eté
- Ulm – Eon – Ex
- Reinette

Vertical:

- Horodateur
- Ursule
- Rase – BA – Mi
- Bistouri
- Olé – Us – Fée
- Epite – Ot
- Ir – Event
- Suret – At
- Tétanisée
- Lut – Xi



Mémento des manifestations lancéennes

Novembre

1^{er} au 09.12 | Ma-Di: 14h00-18h00

Exposition *Etat des lieux* (voir en page 2)

Ville de Lancy – Service culturel
Villa Bernasconi
8, route du Grand-Lancy – Grand-Lancy
Infos: T 022 794 73 03

1^{er} au 02.12 | Ma-di: 14h00-18h00

Exposition *"Eléments"* (voir en pages 1 & 3)

Ville de Lancy – Ferme de la Chapelle
39, route de la Chapelle – Grand-Lancy
Infos: T 022 342 94 38

1^{er} | 20h00

Film: C'était un Géant aux Yeux bruns

Eileen Hofer, Suisse/Azerbaïdjan 2012, 1h20
vost, dès 7 ans
Ciné-Mondes – Culture & Rencontre
Aula Collège de Saussure
9, Vieux-Chemin-d'Onex – Petit-Lancy

2 | dès 18h30

3 | 11h00 à 18h00

4 | 11h00 à 17h00

Vente caritative de Noël artisanat du Népal

GHPL (voir en page 9)
Espace Gaimont
1, chemin Gaimont – Petit-Lancy

3 | 09h00 à 18h00

4 | 10h00 à 17h00

10^{èmes} Journées du Livre

Ville de Lancy – Service culturel
Salle communale du Petit-Lancy
7, avenue Louis-Bertrand – Petit-Lancy
Infos et inscription à l'atelier chocolat:
T 022 706 15 33

3 | 09h00 à 16h00

Vide Grenier à Lancy

Ville de Lancy – Protection Civile
Préau de l'Ecole du Petit-Lancy
7, avenue Louis-Bertrand – Petit-Lancy
Infos: T 022 870 94 00

4 | 17h00

Concert (voir en page 2)

Orchestre Saint-Pierre Fusterie
Les Concerts de Lancy
Eglise Notre-de-Dame-des-Grâces
5, avenue des Communes-Réunies – Grand-Lancy
Infos: T 022 757 15 63

5 au 25

HIP-HOP COMMUNES-IKATION (voir en page 7)

Infos: www.communes-ikation.com
Ou T 079 922 58 11

6 | 16h45

Film: Le Roi et l'Oiseau

Paul Grimault, 1980, France, 1h30, dès 5 ans
Ciné-Kid – Culture & Rencontre
Aula Collège de Saussure
9, Vieux-Chemin-d'Onex – Petit-Lancy

8 | 20h00

Film: Sadhu

Gaël Métroz, Suisse 2012, 1h30
vost hindi & fr., dès 10 ans
Ciné-Mondes – Culture & Rencontre
Aula Collège de Saussure
9, Vieux-Chemin-d'Onex – Petit-Lancy

10 | 20h30

Soirée latine (voir en page 2)

Les Concerts de Lancy
Cave Marignac
28, ave Eugène-Lance – Grand-Lancy
Infos: T 022 757 15 63

13 au 24 | Lun au sa: 20h30 & di: 18h00

Théâtre *Ma Cousine est un chic type* (voir en page 5)

Relâche samedi 17 et lundi 19
Ferme Marignac
28, avenue Eugène-Lance – Grand-Lancy
Infos: T 022 794 55 33

15 au 18 | 20h30

Comédie musicale *Les Cocottes se soignent*

Pavillon Tacchini
11, chemin de l'Avenir – Petit-Lancy
Infos: T 076 616 26 15

17 au 16.12 | horaire en page 13

Exposition *Ô Soleil...*

Ville de Lancy
Pavillon de la Villa Tacchini
11, chemin de l'Avenir – Petit-Lancy

18 | 17h00

Concert Orchestre de Lancy-Genève et l'Ensemble Vocal de Genève. (voir en page 2)

Les Concerts de Lancy
Eglise Notre-Dame-des-Grâces
5, avenue des Communes-Réunies – Grand-Lancy
Infos: T 022 757 15 63

20 | 16h45

Film: *Le Monde de l'enfance selon Tournier*

Walter Tournier, 2000-2012, Uruguay, 1h24, sans paroles, dès 5 ans
Ciné-Kid – Culture & Rencontres
Aula Collège de Saussure
9, Vieux-Chemin-d'Onex – Petit-Lancy

22 | 20h00

Film: *El Chino - un Cuento Chino*

Sebastian Borezstein, Argentine 2012, 1h45
vost fr., dès 10 ans
Ciné-Mondes – Culture & Rencontre
Aula Collège de Saussure
9, Vieux-Chemin-d'Onex – Petit-Lancy

24 | 20h30

Festival Guitare passion (voir en page 2)

Les Concerts de Lancy
Eglise de la Sainte-Trinité
2, avenue Eugène-Lance – Grand-Lancy
Infos: T 022 757 15 63

24 | 20h00

Film: *Los Colores de la Montaña*

Carlos César Arbeláez, Colombie 2010, 1h33
vost fr., dès 12 ans
Ciné-Mondes – Culture & Rencontre
Aula Collège de Saussure
9, Vieux-Chemin-d'Onex – Petit-Lancy

24

Nuit des contes

Avec Catherine Zarcate
Maison de quartier Villa Tacchini
Pavillon Tacchini
11, chemin de l'Avenir – Petit-Lancy
Infos: T 022 793 52 07

24 | 9h00 à 21h00

Marché d'Automne (voir en page 9)

Paroisse protestante de Petit-Lancy/St-Luc
Salle communale du Petit-Lancy

25 | 17h00

Concert Orchestre des Trois-Chêne (voir en page 2)

Les Concerts de Lancy
Eglise Notre-Dame-des-Grâces
5, avenue des Communes-Réunies – Gd-Lancy
Infos: T 022 757 15 63

24 & 25 | 9h00 à 18h00

Championnat genevois de tennis de table

ZZ-LANCY-CTT
Ecole Aimée-Stitelmann
24, route de Base – 1228 Plan-les-Ouates
Infos: T 794 08 97

29 | 20h00

Film: *En el Nombre de la Hija*

Tania Hermida, Equateur 2012, 1h40
vost fr., dès 10 ans
Ciné-Mondes – Culture & Rencontre
Aula Collège de Saussure
9, Vieux-Chemin-d'Onex – Petit-Lancy

30 | 18h00 à 21h00

1^{er} décembre | 11h00 à 18h30

2 décembre | 11h00 à 17h00

Marché de Noël (voir en page 9)

Groupe des Habitants du Plateau de Lancy
Espace Gaimont
1, chemin de Gaimont – Petit-Lancy

Renseignements:

Secrétariat de la Mairie de Lancy
rte du Grand-Lancy 41 - 1212 Grand-Lancy
Infos: T 022 706 15 11

« HABITUDES »

