

LE LANCÉEN

décembre 2012

N° 281

49^e année

Mensuel d'information

Tirage 15150 exemplaires

Distribué à tous les ménages de Lancy

Entraînement pour l'Escalade

Les Lancéens dans la course



Stade des Fraisières, 11.11.2012, 10:00

Entraînement en commun destiné à permettre aux coureurs, en particulier aux débutants, de préparer la Course de l'Escalade de façon optimale et dans une ambiance conviviale. Malgré la pluie, plus de 1'400 coureurs ont sillonné les parcours proposés à travers parcs et promenades.

Sommaire

Culture	2
Parents&Enfants	7
Instantanés	9
Vie associative	11
Agenda 21	15
Mairie-Infos	16
Sports&Loisirs	23
Mémento	24

Etat des Lieux



Des portes ouvertes sont organisées le mercredi 12.12.12 dans tous les lieux culturels du quartier de l'Etoile, dont la Villa Bernasconi fait partie. *Page 3.*

Un site internet de référence



Six élèves du Collège de Staël, dont le lancéen Loïc Neuenschwander (photo) ont lancé un site internet de référence sur la Suisse. *Page 7.*

L'info communale

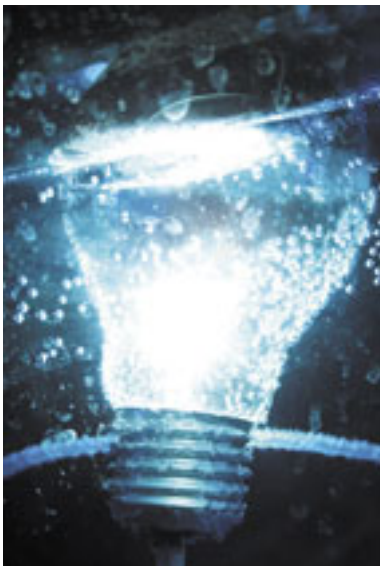


Ce mois-ci, la Mairie de Lancy communique notamment sur le budget 2013, les deux dernières séances du Conseil municipal, l'Agenda 21 et le nouveau calendrier de levées des déchets. *Pages 15 et suivantes.*

Des éclairagistes mis en "Lumières" à la Villa Bernasconi

On ne les voit pas mais sans eux on ne verrait rien. Pour mettre en avant un métier qui est devenu un art, la Villa Bernasconi invite cinq éclairagistes de scène de danse à recréer leur propre spectacle.

La lumière fait-elle spectacle?
 La lumière fait-elle œuvre?
 Que devient l'installation lumière quand elle sort de scène?
 Qui sont les éclairagistes lorsqu'ils



sortent du noir?

Souvent, les expositions naissent de rencontres avec des artistes, des œuvres, des univers que l'on souhaite faire connaître. Rarement elles partent de thématiques, afin d'éviter le carcan didactique ou l'emprise du sens sur la spontanéité. Là, elle naît d'une constatation: quand on se souvient d'un spectacle de danse, on pense à sa lumière. Le halo confortable de celui-ci ou le stress hypnotique de saccades de néons fondent le cadre dans lequel viennent s'inscrire les mouvements (de danse, de musique). Les images nous parviennent émues, la tristesse lumineuse, l'inquiétude tangible. La lumière porte un pan sensible que la vue seule ne reproduit pas. Parfois, la mémoire s'irrite. Comme au souvenir de *Mia*, solo d'Emmanuelle Huhyn créé en 1995 qui se déroule totalement dans le noir et duquel émerge la danse comme de l'origine du monde.

Aujourd'hui encore l'irritation persiste, mêlant incompréhension et admiration au souvenir de ce noir et ses nuances. C'était une révolution. Nous n'avions pas les moyens de la comprendre, mais à peine de la sentir. **Yves Godin**, l'éclairagiste, avait repoussé une limite, nous avait fait trébucher. Il est parmi les invités de la Villa Bernasconi. Son installation documente toutes les lumières de scène qui l'accompagnent et le portent, sa mémoire à lui, son archive, sa source. Au milieu de son dispositif, on est comme logé dans son espace mental.

Diffraction, de Cindy Van Acker est une pièce créée en 2011 qui réunit 6 solistes pour 6 danseurs autour de la question de l'onde qui se propage et transforme quand elle rencontre un obstacle. Le programme précise que les interprètes sont 6+1 et prend en compte la lumière diffusée par les néons qui scannent la scène, donnent

Suite en page 5

Groupe culturel de Lancy



Concerts de Lancy

Concert de Noël

Dimanche 16 décembre 2012 | 17h00
Eglise Notre-Dame-des-Grâces, Grand-Lancy (av. des Communes-Réunies 5): EVIR-Ensemble Vocal et Instrumental de Rolle sous la direction de Julián Villarraga
Solistes: Clémence Tilquin, soprano; Elsa Barthas, mezzo-soprano; Thierry de Marcle, ténor; Christophe de Biase, baryton; Laure Genthialon, harpe.
Programme: M. Ravel: Pavane pour une Infante Défunte; C. Debussy: Danse profane et sacrée; M. Durufle: 4 Motets sur des thèmes grégoriens; C. Saint-Saens: Oratorio de Noël.

Concert



Jeu de 20 décembre 2012 | 20h00
Aula du Collège de Saussure, Petit-Lancy (Vieux-Chemin-d'Onex 9): Orchestre de l'Université de Genève et Orchestre du Conservatoire Populaire de Musique de Genève sous la direction de Sébastien Brugière.
Soliste: Gabriel Esteban, violoncelle.
Programme: "Variations", avec: E. Grieg: Vieille romance norvégienne avec variations op.51; A. Dvorak: Rondo pour violoncelle et orchestre op.94; O. Respighi: Adagio con variazioni pour violoncelle et orchestre; A. Dvorak: Variations symphoniques op.78.

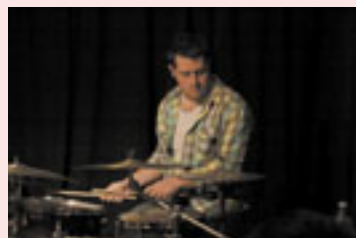
Concert festif du Nouvel An



"Entre Viennoiseries et Spanishes"
Mercredi 2 janvier 2013 | 17h
Salle communale du Grand-Lancy (rte du Grand-Lancy 64): ORCHESTRE BUISSONNIER sous la direction de Jean-Claude Picard.
Soliste: Adrien Léger, trompette.
Valses, polkas, boléros, ouvertures d'opérettes célèbres...
La Chauve-Souris, Tritsch-Tratsch Polka, Carnaval de Venise, El Sombrero de Tres Picos, Valse de l'Empereur, Bauernpolka,

Sleigh Ride, Capriccio Espagnol...
Buissonnier se mettra sur son trente-et-un pour bien débiter 2013.
Et le public pourra boire... et danser!

Jazz



Samedi 12 janvier 2013 | 20h30
Cave Marignac, Grand-Lancy (av. Eugène-Lance 28): Quartet Francesco Geminiani, sax ténor; Jean-Lou Treboux, vibraphone; Fabien Iannone, contrebasse; Valentin Liechti, batterie.
Standards revisités, extraits du "Great American Songbook"

Concert

Dimanche 27 janvier 2013 | 17h00
Eglise catholique-chrétienne de la Sainte-Trinité, Grand-Lancy (av. Eugène-Lance 2): Ensemble Don Giovanni sous la direction de Philippe Girard.
Virginie Olsson et François Rychner, hautbois; Nicolas Mailard et Jean-Marc Bonard, clarinette; Nicolas Collauti et Jean-Daniel Voelke, cor de basset; Jean-Pierre Rey, contrebasson; Marie-Claire Remisio et Olivier Sorg, basson; Pierre Mattille, Olivier Vincent, Jean-Michel Cristin et André Wührmann, cor; Philippe Girard, direction musicale.
W.-A. Mozart: Sérénade KV 361 en si bémol majeur, dite "Gran Partita"

Jazz

Les étudiants de la HEMU-Lausanne, Département Jazz en concert
Samedi 9 février 2013 | 20h30
Cave Marignac, Grand-Lancy (av. Eugène-Lance 28): Trio Théo Duboule, guitare; Marco De Freitas, contrebasse; Marton Kiss-Bodolay, batterie
Standards et compositions originales.

■ Michel Bovey

Org.: GCL - cp 105 - 1213 Petit-Lancy 2, www.concertsdelancy.ch

(culture & rencontre)

Conférences scientifiques 2013 (entrée libre / aula)

Regards sur l'obésité

> Mercredi 9 janvier 2013 | 20h
Obésité de l'enfant: que faire pour lutter contre l'épidémie?
Dr. Nathalie Farpour-Lambert, médecin adjointe au chef de service, responsable de la médecine du sport et du programme de soins Contrepoids
> Mercredi 16 janvier 2013 | 20h
Maigrir sans stress?
Alain Golay, Médecin chef du service Enseignement thérapeutique pour maladies chroniques, diabète et obésité, HUG
> Mercredi 23 janvier 2013 | 20h

Comprendre et traiter l'obésité: exploration de pistes thérapeutiques en recherche fondamentale
Françoise Rohner-Jeanrenaud, Professeur, Dpt des spécialités de médecine, UNIGE
> Mercredi 30 janvier 2013 | 20h
Obésité, santé et activité physique, quels liens?
Bengt Kayser, Professeur, Institut des sciences du mouvement et de la médecine du sport, UNIGE
> Mercredi 6 février 2013 | 20h
Distributions inégales du surpoids et de l'obésité dans le canton de Genève
Dr. Idris Guessous, médecin adjoint, responsable de l'unité d'épidémiologie populationnelle, HUG

Découvrez la terre...

Découvrez la terre et réalisez un objet de votre choix.
Formation - Modelage - Création - Couleur du sujet - Email selon vos désirs.

10 cours de 2 heures au choix, à la carte du mardi au vendredi dans un trimestre.
Prix: 230.- frs. fournitures comprises.
Cuisson à part.

Renseignements + inscription:
Tél. 079 259 70 67

Atelier: 1, chemin de Gaimont, 1213 Petit Lancy
www.ceramicblue.ch



Envie de chanter à la Fête de la Musique?

Vous pensez que des jeunes de votre entourage auraient plaisir à chanter lors de la prochaine Fête de la Musique?
Vous connaissez des jeunes qui aiment chanter et supposez qu'ils apprécieraient de s'engager dans un projet original?
Vous avez peut-être eu l'opportunité d'assister à l'opéra Orphée & Eurydice au BFM en 2012?

Alors proposez à votre fille/fils, petite-fille/petit-fils ou nièce/neveu, voisin/voisine de participer, sans frais et sans expérience préalable, à la création d'un ensemble de jeunes choristes sous le parrainage de L'Atelier Choral!

L'Atelier Choral va reprendre "Orphée & Eurydice", dans sa version concert, pour la Fête de la Musique les 22 et 23 juin 2013 et offre l'opportunité à des

jeunes de participer à cette expérience enrichissante.

Les répétitions auront lieu le mercredi de 16h30 à 18h, à l'école du Pré-du-Camp (Plan-les-Ouates), dès le 9 janvier 2013.

Renseignements et inscriptions - jours ouvrables entre 18h et 20h - auprès de: Catherine Rihs - tél. 022 300 27 09
Roland Daettler - tél. 022 794 08 11 ou par messagerie à l'adresse: relations-publiques@atelierchoral.ch
Fiche d'inscription disponible sur le site: www.atelierchoral.ch
Délai d'inscription: 7 janvier 2013



Colomba Amstutz et Alban Allegro à la Ferme de la Chapelle

En janvier prochain, la Ferme de la Chapelle accueille deux artistes, Colomba Amstutz et Alban Allegro, qui travaillent ensemble depuis de nombreuses années. Cette exposition, qui aura lieu **du 12 janvier au 10 février 2013**, montre à la fois leur autonomie tout en soulignant les nombreux liens qui se sont tissés au cours de leurs déjà longues carrières d'artistes.

Depuis leur rencontre fortuite à Florence où ils ont fait leur formation en art, Colomba Amstutz et Alban Allegro ont reconnu dans les œuvres l'un de l'autre une proximité thématique et formelle qui les a réunis à la vie et à l'atelier qu'ils partagent depuis. Comme les deux faces d'un même miroir, leurs peintures se répondent dans un dialogue riche de correspondances sur plusieurs niveaux, tout en restant uniques et identifiables, indépendantes mais liées les unes aux autres.

Symbolique et parfois énigmatique, le langage pictural d'Alban Allegro guide le spectateur à travers un univers aux dimensions spatio-temporelles proches du mythe, tranquille et puissant, qui semble puiser sa force dans les tréfonds de la mémoire humaine et tellurique. Ses peintures de moyen et grand format pourraient se lire comme les reflets au fond de la caverne de Platon, bribes d'une vérité qui touche au plus profond de la conscience et condition humaine, celle de la naissance, de la

vie et de la mort. Il emprunte des signes ancestraux, tels que la barque, la croix, le cerf, l'œil, comme pour s'ancrer dans le flux qui remonte des origines tout en transformant ces éléments dans une vision contemporaine, afin de rappeler peut-être que les questions fondamentales demeurent inchangées et sans véritable réponse. La peinture en tant que matière et couleur constitue pour l'artiste une préoccupation majeure qu'il traduit par une volupté à multiplier les couches pour obtenir des compositions où les divers personnages s'enfoncent dans des profondeurs inconnues et réapparaissent telles des ombres dématérialisées, reflets de leur souffrance et fragilité.

Plus graphiques dans la manière d'aborder les sujets, les œuvres de Colomba Amstutz n'en sont pas moins évocatrices de force et de poésie. On y retrouve des personnages-silhouettes flottant dans un milieu aérien ou aquatique, primordial et originel. Comme dans un état de rêve préexistant à la naissance ou engloutissant la conscience après la mort, ces êtres éthérés racontent le cycle de vie, la création du monde et le renouvellement. Par leurs diverses positions, les personnages sont à la fois éléments constitutifs de la structure du tableau et clés interprétatives de sa symbolique. Debout, prostrés, recroquevillés, allongés, ils parlent de relations, de stades de la vie, de renaissance et de mort. L'espace dans

lequel ils évoluent silencieusement, suggéré par des superpositions de couches transparentes et par la juxtaposition des couleurs, ne fait pas référence à la perspective du réel, mais plutôt au temps qui passe, à l'idée qu'on se ferait de l'histoire, de la légende, du mythe. Le langage choisi, proche de la stylisation, transforme chaque composant en symbole dont la signification est à décrypter au fil des tableaux, comme autant d'indices laissés par l'artiste.

- > **Exposition** du 12 janvier au 10 février 2013
- > **Vernissage:** samedi 12 janvier de 14 h à 18 h
- > **Visite commentée en collaboration avec VIVA:** mardi 15 janvier 2013 à 15 h
- > **Concert de TriOpera** (récital d'airs d'opéra avec Marion Fontana, Katja Trayser et Olivia Peccoud): dimanche 3 février 2013 à 17 h (entrée libre).

N.K.



Colomba Amstutz, Mare nero, 2010

Villa Bernasconi "Etat des Lieux"

L'exposition "Etat des lieux" à la Villa Bernasconi, restera ouverte jusqu'au 12 décembre 2012 (et non jusqu'au 9 prévu initialement).

La raison de cette prolongation de trois jours? Des portes ouvertes organisées le mercredi 12.12.12 dans tous les lieux culturels du quartier de l'Etoile, dont la Villa Bernasconi fait partie. Ce ne sont en effet pas moins de onze espaces, des galeries d'art pour la plupart, qui ponctuent de leur offre culturelle la géométrie de ce territoire industriel, tissant un réseau d'activités dans les domaines des arts plastiques, de l'architecture, de la musique et de la performance.

Portes ouvertes au Quartier de l'Etoile

La date est facile à mémoriser, le 12 décembre, jour de l'Escalade, les portes seront ouvertes au public de 11h à 20h sans discontinuer à la Maison Baron, l'Espace L, la Galerie Guy Bärtschi, GENEV'Art Space, Jonathan Lahyani Fina Art, Motel Campo, Piano Nobile, Simon Studer Art, Studio Sandra Recio et à la Villa Bernasconi, bien sûr, où la journée prendra la forme d'un finissage.

L'entrée est libre partout et l'accueil chaleureux. Une excellente opportunité de découvrir une facette insoupçonnée de la vie de ce quartier promis à une belle mutation.

Pour toute information détaillée, consulter le site: www.quartieretoile.ch

Rappelons que l'exposition "Etat des lieux", présente les travaux de Cédric Hoareau, Elisa Larvego, Uriel Orlow et Simon Senn, dont les vidéos, photographies et installations mettent en lumière des contextes géographiques et politiques en transformation, des zones d'exception situées en différentes régions du monde (Mexique, Egypte, Arménie), où les conditions de vie des populations sont fragilisées.

F. Mamie

Villa Bernasconi
8, rte du Grand-Lancy
1212 Grand-Lancy
Tél. 022 794 73 03
www.villabernasconi.ch



viva
valoriser et intégrer
pour vieillir autrement



LA FERME
DE LA CHAPELLE

VIVA NOËL

à la FERME de la CHAPELLE

Mercredi 12 décembre de 15h à 17h30



Des chants,

Des contes, avec l'association « Au fil de la parole »

De la musique,

Un goûter aux parfums de Noël (et un apéro avec du vin chaud pour les grands...)

L'exposition des œuvres et la remise des prix du concours de dessin « Les vacances du père Noël »

Un apéro et du vin chaud, dès 17h

Une co-organisation de la Ferme de la Chapelle et de l'Association VIVA (Valoriser et Intégrer pour Vieillir Autrement), avec le soutien de la Ville de Lancy <http://www.association-viva.org>

Antigel dans nos campagnes

Le pari de Thuy San Dinh, Claude Ratzé et Eric Linder en 2011 était d'offrir, dans les communes, une programmation de danse et de musique à un public engourdi par le froid de février et les habitudes de toujours. Participatif, exigeant, surprenant et joyeux, le festival Antigel qu'ils initiaient alors a réuni aficionados, familles et curieux autour de scènes suburbaines. Tout près de chez eux, les habitants des 11 communes partenaires de cette première édition ont découvert spectacles de danse et concerts dans des lieux insolites, méconnus ou inaccessibles. Lancy en était.

L'année suivante, cinq communes emboîtent le pas des premières. On ajoute du sport au programme et les musiciens et chorégraphes se produisent dans les piscines, gymnases et curling. Le pari de la surprise gagne à nouveau. En 2013, on nous en promet encore.

Mais après avoir découvert le labyrinthe polyphonique du Bachet puis celui des Cheneviers, avoir entendu l'OSR à l'aéroport et suivi Forsythe à l'ONU, que vont-ils inventer?

Avec 21 communes partenaires - près du double de la première édition - le festival s'excentre encore et se met au vert. Sans quitter la ligne qui nous a fait découvrir les richesses du patrimoine industriel genevois, il organise 50 événements artistiques sans oublier nos campagnes. Et comme d'habitude, tous les safaris culturels d'Antigel se feront en douceur. C'est en train, en bateau ou en bus que nous en explorerons le programme et la gamme de produits locaux. A Lancy, la surprise sera énorme, mais elle ne sera pas dévoilée. Deux projets en revanche à la villa Tacchini et à l'Institut Florimont recèlent aussi des surprises. A la Villa Bernasconi, l'exposition partenaire du festival

reste dans la même veine insolite...
Festival du 26 janvier au 10 février
Pour les autres événements, consulter
www.antigel.ch dès le 8 janvier.

Antigel et Pointes

Avec ses projets insolites, Antigel a trouvé des interlocuteurs enthousiastes à l'Institut Florimont. Au-delà des bancs d'école et de la cafétéria, du côté de la salle d'armes va se jouer un défi entre danse, escrime et musique. Démonstration d'armes anciennes et créations chorégraphiques et musicales relie des pratiques bien plus semblables qu'elles n'en ont l'air. C'est ce que Valentin Pirek, champion suisse junior 2011 et le musicien Clive Jenkins démontrent en composant une partition pour la danseuse Stéphanie Bayle.

5-6 février. Institut Florimont. Info et réservations: www.antigel.ch

Antigel. Le sacre du printemps

Il serait fou celui qui raterait Pina Bausch au Pavillon Tacchini! Le Sacre du printemps de surcroît! C'est une expérience unique de visiter cette œuvre maîtresse de l'histoire de la danse. Roger Bernat qui en assure la reprise fait vivre avec une extraordinaire intensité cette pièce fondatrice créée en 1913 par Nijinski pour les Ballets Russes et reprise par les chorégraphes au fil du temps. Sur une partition de Stravinski, le Sacre révèle le rite annuel d'une jeune fille pour s'assurer un printemps propice. Les Champs-Élysées avaient crié au scandale, le Pavillon Tacchini va résonner d'applaudissements trois séances durant.

8-9 février. Pavillon Tacchini. Info et réservations: www.antigel.ch

Hm/sc

Concert exceptionnel pour trois anniversaires au Conservatoire de Genève

Le 15 décembre prochain à 20h, au Conservatoire de Genève, l'Orchestre de Lancy-Genève célèbre le centenaire de la naissance du grand compositeur argentin Carlos Guastavino (1912-2000).

Cet événement réunit pour la deuxième fois dans un même élan musical les amis de jeunesse de Roberto Sawicki, chef de l'Orchestre de Lancy-Genève et le pianiste soliste Luis Ascot, alors qu'ils fêtent cette année 70 étés chacun et plus de 100 ans de carrière à eux deux!

Ils nous enchanteront avec Mozart en première partie du programme, ce sera l'Adagio K.261 le Rondo K.373 pour violon et orchestre, le Divertimento K.137 et Concerto pour piano K. 449; puis ils nous présenteront en deuxième partie des œuvres délicieusement romantiques de Guastavino celles très connues comme *Bailecito* et

Gato pour piano, *La Rosa y el Sauce* pour quatuor à cordes et celles plus rarement jouées *Tres Cantilenas argentinas* y *Romance en Colastiné* pour orchestre à cordes.

Le nouveau CD de l'Orchestre de Lancy-Genève avec des œuvres enregistrées en concert en France et à Lancy, sera présenté en cette occasion.



Lectures apéritives

La Villa Bernasconi a abrité les trois sessions de l'atelier d'écriture d'Emanuelle delle Piane durant l'automne. La touche finale, ce sont les lectures d'extraits de textes à un premier public dans les salons qui les ont vu naître et qui résonneront bientôt sur scène.

Il faut avoir un objectif clair pour être admis aux ateliers d'écriture d'Emanuelle delle Piane. Ses trois sessions de trois jours d'écriture s'adressent aux professionnels ou aux chevronnés de la plume qui ont un projet de mise en scène ou de mise en ondes de leur texte. Quand le projet passe, il faut aimer travailler. Diligemment, patiemment, mais sans déroger à la discipline, l'auteur de théâtre et

scénariste suit les textes de chacun. Les participants doivent rendre des scènes, des dialogues, la suite...

Ils sont tous arrivés au bout de leur pièce, les huit participants de l'atelier. Les extraits lus feront état de la fortune des genres: drame, comédie ou poésie, ils donnent en partage des univers variés. Quinze minutes, c'est le temps imparti à chacun pour nous inviter dans son monde. Dépaysement et originalité garantis.

Dimanche 20 janvier - Entrée libre
17h30 précises! 18h45, pause apéro,
19h30-20h30
Villa Bernasconi
8, route du Grand-Lancy

"Lumières"

Suite page 1

un rythme au mouvement et propagent inquiétude et fascination. L'installation lumineuse de **Victor Roy** frappe l'imagination. Elle aussi dépasse la rétine et s'inscrit loin dans ces impressions qui ont peu de mots pour les décrire. Il ne la présentera pas à la Villa Bernasconi puisqu'elle part en tournée avec la compagnie. Les deux pièces présentées ici seront neuves, peut-être porteront-elles des traces de danse et de plateau, même si le jeune éclairagiste genevois les conçoit toutes de manière autonome.

Le choix des invités s'est fait à partir de ces souvenirs de danse. Qu'est-ce qui a ébloui? Sur les scènes lémaniques, les maîtres en matière lumineuse ne manquent pas. Et **Daniel Demont**, pour qui est du métier, en est le magicien. Ils savent reconnaître la sophistication derrière

l'extrême simplicité de ses installations qui toutes mettent en question le corps. «La lumière triche», argumente-t-il, «elle transforme l'espace et modifie la perception de la réalité. Elle influe sur les humeurs». **Jonathan O'Hear** avec ses propositions, permet de voir à travers l'œil de l'éclairagiste et peut-être goûter à ce pouvoir qu'il a. Avec **Bert van Reymaeker**, le corps de la danseuse est au centre.

Entrer dans l'exposition, c'est quitter le regard, pour mettre le corps en jeu.

Vernissage le mardi 29 janvier à 18h.
Ma-di 14h-18h. Buvette et visites volantes les dimanches. Villa Bernasconi. Info 022 794 73 03, www.villabernasconi.ch

Hm/sc

Expo Joël Rey

Dans son atelier du Petit-Lancy, Joël Rey souffle le verre à la main avec des chalumeaux. Il présente ses dernières créations à Bernex, jusqu'au 9 décembre.

Galerie "Aux portes de la Champagne"
Mairie de Bernex
313, rue de Bernex
Samedi et dim.: 10h-12h et 15h-18h





Lancy joue

39, route du Grand-Lancy
1212 Grand-Lancy, 022 794 73 27
www.ludothequelancy.ch

Que de nouvelles à vous communiquer en ce mois de décembre! Tout d'abord, nous vous attendons nombreux le **vendredi 7 décembre dès 20h00** pour notre dernière **soirée jeux de l'année 2012** dans les locaux de la ludothèque.

Puis, comme l'an passé avec le concours de l'UNICEF nous organisons un **atelier de bricolage, le mercredi 12 décembre de 14h00 à 18h00 avec, bien sûr, la visite du Père Noël dès 16h00.**

Dès le **13 décembre 2012 au soir, nous fermerons nos portes** pour un incroyable changement. Nous déménageons et la **réouverture se fera en février 2013 mais au 70, route du Pont-Butin, 2^{ème} étage**, ascenseurs et places de parking à disposition. Grâce à nos dirigeants, nous pourrions ainsi continuer à vous offrir un service optimal en dépit des travaux qui ne permettront plus un accès aisé au 39, route du Grand-Lancy.

Depuis longtemps déjà nous rêvions d'un rapprochement avec la bibliothèque municipale, le 70 Pont Butin offrant la transition idéale entre le Petit et le Grand-Lancy. C'est chose faite! Donc un grand merci à nos autorités! Il est évident qu'un avis officiel informera tous les habitants de notre ouverture dans les nouveaux locaux et qu'un mois d'abonnement supplémentaire sera offert pour l'année 2013 aux adhérents lésés par notre fermeture. Néanmoins pour décembre un jeu est présenté:

Flori Colori



De 2 ans à 90 ans
1 à 4 joueurs
Jeu très simple et très joli en bois, mode d'emploi très clair à recommander pour cette fin d'année.

Nous vous souhaitons d'ores et déjà de bonnes fêtes de fin d'année.

L'équipe de la Ludothèque

Danse de salon... à l'école des Palettes

Savoir maîtriser ses sentiments et sa coordination est l'objectif ambitieux d'une expérience particulière qu'ont vécue les élèves de deux classes de l'école des Palettes: celle de la danse de salon! En complément aux cours officiels de rythmique et de musique, la vingtaine de leçons qu'ils ont reçues des enseignants-danseurs de l'association "Dancing Classrooms" ont permis aux élèves d'apprendre progressivement, de manière ludique et avec bonne humeur, à bouger ensemble sur le rythme de la musique. De plus, la force de ce projet qui réside aussi dans l'acquisition des compétences sociales, de communication avec des camarades de sexe opposé nécessaires pour danser avec son partenaire représente une mesure préventive contre le développement de préjugés et de conflits. Ainsi, ces

expériences d'interactions et de sensations positives vis-à-vis d'autres personnes contribuent à la diminution d'actes de violence en favorisant la création d'un espace sain dans lequel les enfants peuvent s'épanouir dans le respect de leur personnalité et celle de leurs camarades.

Au terme de ce programme soutenu par la Ville de Lancy, les enfants offriront prochainement un spectacle à leurs

parents dans lequel ils leur feront (re)découvrir des danses telles que la rumba, le tango ou la valse... Comme dirait la fourmi de la fable de Jean de La Fontaine: «Eh bien, dansez maintenant!»



Bricolages d'Hiver à la Maison Civiq

Après l'Escalade: Bougies et Bijoux
> jeudi 13 décembre de 16h. à 18h.
> vendredi 14 de 16h. à 18h.
> samedi 15 de 10h. à 13h.

L'AHLS et la Villa YoYo vous proposent de venir apprendre à confectionner des bijoux avec des capsules à café recyclées.

Cet atelier s'adresse aussi bien aux adultes qu'aux enfants.

Le matériel sera fourni sur place: capsules, colle,

boutons

Mais n'hésitez pas à apporter vos propres boutons, pin's, perles, bijoux dépareillés, etc.

Les enfants d'âge école primaire (jusqu'à 12 ans) pourront participer à un **concours des 10 plus beaux bijoux**

Seuls les bijoux confectionnés sur place pourront y participer.

Distribution des prix: samedi 15 décembre à 13h.

Il sera vivement conseillé de passer d'une activité (Bijoux) à l'autre (Bougies).



Dans le cadre des cours du Collège Madame De Staël durant l'année 2012, nous, un groupe de six collégiens, devons effectuer un travail sur l'engagement. Après une longue période de réflexion, nous avons décidé de créer un site internet: *SwissCultureGuide*. Vu que les informations sur la Suisse sont disséminées un peu partout, nous avons essayé de les regrouper en un seul lieu.

La conception d'un site internet n'est pas une chose aisée. Il faut créer un site internet sur l'ordinateur. Puis, il a fallu passer à l'élaboration du site, c'est-à-dire effectuer

des recherches, écrire des textes et réaliser la mise en pages. Ensuite, il faut aussi le faire connaître. En plus, pour rendre le site attrayant, nous l'actualisons périodiquement.

Ce site a été conçu pour faire découvrir à tout le monde un peu plus la Suisse. Le but est de permettre de trouver rapidement, facilement et efficacement des renseignements en lien avec la Confédération helvétique. Un pays qui cache de nombreuses particularités et surprises, telles que la raclette, la lutte à la culotte ou le cor des Alpes. Ainsi, dans ce guide sur la culture et les traditions suisses, une petite touche d'humour a été ajoutée avec quelques stéréotypes et préjugés sur la Suisse. Vous découvrirez aussi la Suissitude, le Röstigraben, des sports typique-

ment suisses, des coutumes et le folklore helvétiques!

Mais il y a également quelques notions de base sur la Suisse qui sont traitées: l'histoire, la géographie, la politique et l'économie. En outre, nous avons commencé une galerie photos pour compléter et égayer le site.

Sur SwissCultureGuide, vous avez donc toute la Suisse en un, avec de nombreux liens pour approfondir les sujets. Vous dénicheriez de nombreuses pages très intéressantes et plaisantes. Venez nous rendre visite!

Par ailleurs, vous pouvez aussi nous retrouver sur les réseaux sociaux tels que Twitter ou Facebook.

Voici notre adresse internet: www.bit.ly/swisscultureguide

Loïc Neuenschwander

Programme du TALV

> Vendredi 14 décembre, Fête des enfants.

> Mercredi 19 décembre, 14h, sortie AM STRAM GRAM: pièce de théâtre "Bouli Année zéro". Sortie sur inscription, nombre de places limité.

Fermeture de fin d'année du 22 décembre au 9 janvier 2013.

Nous vous rappelons aussi que le TALV est fermé tous les samedis de septembre à décembre 2012. Réouverture des samedis: dès la rentrée scolaire de janvier 2013.

La chronique de la Bibliothèque municipale de Lancy

Des contes et des histoires pour attendre Noël!

Coups de cœur de C. Caron, bibliothécaire

A découvrir en famille, des recueils de contes traditionnels, légendes et histoires de Noël pour les enfants.



Le Grand livre des contes de Noël
/ Textes Denise Despeyroux; ill.
Oscar T. Pérez
Piccola, 2011

De nombreux écrivains ont composé des contes, histoires ou nouvelles sur la période des fêtes de fin d'année. L'auteur de ce recueil en a choisi quelques-uns, célèbres, qui l'ont touché tout particulièrement. Les jeunes lectrices et lecteurs pourront également découvrir des légendes de divers pays ou comment est né le Père Noël. Connaissez-vous cette légende italienne populaire: *La Sorcière Befana et les trois Rois Mages*? Ou bien, cette légende mexicaine: *Le miracle de l'étoile de Noël*? Ou encore, une des plus intrigantes, provenant de la tradition grecque: *La Légende des Kalikantzari*? A découvrir au plus vite avec la famille ou les amis.



24 histoires pour attendre Noël avec les bébés / Alice Brière-Haquet, Hélène Brière-Haquet
Fleurus, 2011

Pendant la période de l'Avent, ce livre propose aux parents de partager une histoire de Noël, par jour, avec son bébé. Les tout-petits apprécieront certainement ce livre cartonné, doté de textes et d'illustrations tendres, poétiques et pleins de fantaisie, conçus principalement pour eux. Quel plaisir de vivre ces moments de partage et de faire découvrir à son bébé la joie des premières lectures de Noël!



Le Livre des histoires de Noël / Collectif
Milan, 2011

Ce recueil est un très joli livre, comme une boîte magique, qui regorge de belles histoires de Père Noël, de lutins, de traîneaux, d'enfants sages et de tempête de neige. Des textes et des illustrations de belle qualité, d'auteurs et d'illustrateurs contemporains, tous très différents. Ceux-ci nous transportent à chaque lecture dans leur propre imaginaire de Noël. Un ouvrage à mettre, donc, dans toutes les mains, grandes ou petites. Un compagnon idéal pour patienter avant le réveillon.



24 contes pour attendre Noël / Contes traditionnels racontés par Anne Lanoë
Fleurus, 2009

1, 2, 3, 4... 24 contes et légendes traditionnels à lire chaque soir du 1^{er} au 24 décembre. A vous de découvrir ou redécouvrir ces merveilleuses histoires de personnages inoubliables, comme par exemple, *La Petite fille aux allumettes*, *Casse-Noisette*, *La Légende de Saint-Nicolas*, *La Moufle*, etc. On ne se lasse pas de savourer le temps de Noël en lisant ou en écoutant des histoires! Que ces moments deviennent de vrais instants de partage en famille!

Chers enfants, chers parents, venez nombreux le **mercredi 19 décembre 2012** pour écouter les bibliothécaires vous raconter des **histoires merveilleuses de Noël**, toute la journée à chaque heure pleine (10h, 11h, 14h, 15h, 16h, 17h et 18h).

Toute l'équipe de la bibliothèque vous souhaite d'excellentes Fêtes de fin d'année et un très joyeux Noël!

Bibliothèque Municipale de Lancy

70, route du Pont-Butin
1213 Petit-Lancy
Isabelle Andrey, responsable
Tél 022 792 82 23
www.lancy.ch

Inscription gratuite.

Les horaires de la bibliothèque sont:

Mardi	de 15h.00 à 20h.00
Mercredi	de 10h.00 à 12h.00 et de 14h.00 à 19h.00
Jeudi	de 15h.00 à 19h.00
Vendredi	de 15h.00 à 19h.00
Samedi	de 10h.00 à 12h.00

La bibliothèque est accessible aux personnes handicapées.

Horaires de fin d'année

La bibliothèque sera ouverte:
Le jeudi 27 décembre 2012 de 15h00 à 19h00 et le vendredi 28 décembre 2012 de 15h00 à 19h00
La bibliothèque sera fermée du samedi 22 au mercredi 26 décembre 2012, puis du samedi 29 décembre 2012 au mercredi 2 janvier 2013, inclus.
Réouverture le jeudi 3 janvier 2013 à 15h00.

Instantanés

25^{ème} Anniversaire de Pro

18/10/12



PRO a fêté ses 25 ans au BFM à Genève, avec l'ensemble de ses collaborateurs, clients, partenaires et amis. Cette entreprise sociale privée a pour but d'offrir du travail à des personnes exclues de l'économie traditionnelle en raison d'un handicap, grâce à des activités soumises aux règles économiques traditionnelles, en réussissant le pari de lier les sphères du social et de l'économie.

10^{èmes} Journées du Livre

3&4/11/12



Cette année, les Journées du Livre étaient consacrées à la Suisse. Littérature, musique, gastronomie, tous les prétextes étaient bons pour explorer la thématique de la terre patrie. Le chocolat était, bien sûr, à l'honneur, avec notamment un atelier de "moustaches" rondement mené par le chocolatier genevois Paganel.

Noël des Aînés – Le samedi 15 décembre 2012

Association des Intérêts du Petit-Lancy

A la Salle communale du Petit-Lancy

- 13h.45 Ouverture des portes
 Accueil par la Musique de Lancy
 Bienvenue par le Président de l'Association des Intérêts du Petit-Lancy
 Concert par la Musique de Lancy
 Allocution de M. François Baertschi, Maire de la Ville de Lancy
 Spectacle du groupe de Rock Dance Company d'Onex
 Message de Noël à deux voix par les représentants de nos communautés paroissiales du Christ-Roi et de Petit-Lancy/Saint-Luc
 Goûter
 Chants par le groupe vocal Vagalam
 17h.00 Distribution des cadeaux de Noël offerts par les Intérêts du Pt-Lancy.



Association des Intérêts du Grand-Lancy

A la Salle communale du Grand-Lancy

- 15h.00 Ouverture des portes
 15h.30 Accueil avec la Musique de Lancy
 16h.00 Allocution du Président de l'Association des Intérêts du Grand-Lancy
 16h.05 Allocution de M. le Maire de la Ville de Lancy
 16h.20 Message de Noël
 16h.30 Collation-goûter
 17h.00 Spectacle de danse
 18h.00 Distribution des cornets.



Fête de Noël des enfants

Chers parents, paroissiens et amis, nous vous invitons tous à la Fête de Noël des enfants mardi 18 décembre à la Maison de paroisse, route du Grand-Lancy 69
 Dès 16h00, pour les enfants: goûter et bricolages de Noël.
 Dès 18h00 Accueil des adultes. Un vin chaud vous sera offert.
 Dès 18h30, spectacle de Noël pour petits et grands, préparé par nos catéchètes et notre pasteur.
 Dès 19h00, nous poursuivrons la fête par un repas simple et convivial. Pour cela, chaque famille est invitée à apporter du fromage et un

dessert pour 4 personnes. Nous nous occuperons du pain et des boissons non alcoolisées, chaudes et froides.

Amis, copains et copines d'école, parents, grands-parents, vous êtes toutes et tous invités.

■ Organisation: paroisse protestante de Lancy Grand-Sud



Viens confectionner ta bougie en cire d'abeilles

L'hiver est à nos portes, il fait froid..., viens te réchauffer et passer un agréable moment dans l'esprit de Noël en réalisant ta propre bougie

Où ça? Dans la maison du C.I.V.I.Q (av. Communes-Réunies, face à l'Etoile Palettes)

Quand? Le jeudi 13 déc. de 16h00 à 18h00, le vendredi 14 déc. de 16h00 à 18h00 et le samedi 15 déc. de

10h00 à 12h00

Qui peut venir? Les enfants et tout le monde. Si tu as moins de 10 ans, fais-toi accompagner par un adulte
Est-ce que c'est gratuit? La confection d'une bougie est offerte aux enfants.

Organisation: la région Salève: paroisse protestante de Lancy Grand-Sud



Vous invite à une après-midi festive le jeudi 13 décembre



pour chanter Noël

écouter un conte et partager une collation de 14h30 à 16h30

à la maison de paroisse route de Grand-Lancy 69



Bourse aux Vêtements

Prochaines dates de la Bourse aux Vêtements

- > Jeudi 06 décembre 2012
 - > Jeudi 10 janvier 2013
 - > Jeudi 24 janvier 2013
- (Dépôt de 14h à 18h30. Ventes et remboursements de 14h à 19h)

- > Samedi 01 décembre 2012
 - > Samedi 12 janvier 2013
- (Vente uniquement de 9h00 à 12h00)

Ecole en-Sauvy, Av. Curé-Baud 40, 1212 Grand-Lancy
 Natel: 079. 612 10 34
www.bourseauxvetementslancy.ch

CALENDRIER VIVA DE DÉCEMBRE 2012

- 29 novembre, de 9h. à 11h. : « **Petit-déjeuner de l'Avent** » au local de VIVA, de 9h. à 11h.
- 30 novembre, 14h. : « **VIVA va à la Villa Bernasconi** » et goûter, rendez-vous à « La Solitaire » (Petit-Lancy)
- 1er décembre, 10h. : **Conférence « Les relations intergénérationnelles: Faites le pas »**, suivi d'un apéritif et du marché de Noël, à l'EMS des Mouilles (1er étage)
- 6 décembre, 12h. : « **Soupe de St-Nicolas** » au nouveau local de VIVA
- 7 décembre, 14h15 : Visite de l'exposition « **Ô Soleil** », Villa Tacchini, Petit-Lancy
- 12 décembre, 15h.: « **VIVA Noël, à la Ferme de la Chapelle** », musique, contes, goûter, résultats du concours de dessin et apéritif avec vin chaud dès 17h.30
- 13 décembre, 16h. : « **Thé joyeux aux épices de Noël** », goûter au nouveau local de VIVA
- 20 décembre, dès 17h.: « **Apéritif de Noël** » au nouveau local de VIVA

L'Association VIVA (Valoriser et intégrer pour Vieillir Autrement) est soutenue par la Ville de Lancy
 Renseignements : 077 407 85 74 <http://www.association-viva.org>

"Passé par Ici"

Ce mois-ci, une seule photo est soumise à votre sagacité, par manque de place. Dès le mois de février, nous reprendrons notre rythme habituel de 3 photos par numéro.

Pour communiquer vos renseignements:

Passé@lancytv.ch ou par courrier:
Association Lancy d'Autrefois
Case postale 13 / 1213 Petit-Lancy 1

Photo de lieu

Date? – Lieu: Grand-Lancy (?) – Adresse? – Quoi?



Fonds Monesi/Lancy d'Autrefois

1963-2013: "Le Lancéen" en fête!

Toute l'année: concours de photos "Lancy dans les années 60"

Octobre 2013:

1) Exposition des meilleurs clichés envoyés par nos lecteurs, lors de la 3^{ème} exposition de "Lancy d'Autrefois" à la Grange Navazza (27.09-13.10.2013)

2) "Place des Associations" au Parc Navazza-Oltramare, avec la participation des associations lancéennes et le concours de la Ville de Lancy

Plus de détails dans "Le Lancéen" de février 2013.

"La Bohème" à l'Aula de Saussure

L'association Operami présente "La Bohème" de Giacomo Puccini.

Situé à Paris en 1830, l'opéra met en scène quatre jeunes étudiants partageant une mansarde dans le quartier latin. L'un d'eux, Rodolfo, est poète et s'éprend de sa voisine, une coussette, répondant au joli surnom de Mimi. Mais leur bonheur est de courte durée. Le jeune homme se rend vite compte que Mimi est terriblement malade et, sans le sou, il ne peut payer le médecin pour la sauver. L'opéra se termine par la mort de la jeune femme entourée de ses amis et de l'homme qu'elle aime.

Marion Decorvet et José Pazos incarnent les amants malheureux. La distribution comporte également

Sacha Michon dans le rôle de Marcello et Marie-Camille Vaquié en Musetta. La mise en scène est signée Madeline Alexander. Le chœur OPERAMI, la maîtrise de l'Ecole Internationale de Genève et l'orchestre Yaman Consort sont sous la direction du chef Luc Baghdassarian.

Représentations les 11, 13 et 15 décembre à 20h à l'Aula du Collège de Saussure (9, Vieux-Chemin-d'Onex, Petit-Lancy).



M. PEREZ

Tél. 022 794 53 54
Fax 022 794 53 02

48, Rte du Grand-Lancy

MACHINES ET PRODUITS DE NETTOYAGE - RÉPARATIONS ET LOCATIONS

SERVICE RAPIDE
Inst. sanitaires
Dépannage
Entretien
Transformation

Alain CHABLOZ
2, Place du 1^{er} Août
1212 GRAND-LANCY

☎ 022 794 70 70
Natel 079 202 26 10

Etoile-Palettes
Coiffure
Solarium

Maria De Donato

72, avenue des Communes-Réunies
1212 Grand-Lancy
Tél. 022 794 00 62

COURS DE YOGA ET MEDITATION
Reprise des cours premier trimestre: **07 Septembre 2013**

NOUVEAUX: COURS ADULTES: mercredi 14h00 à 15h30

Débutants- Moyens: Lundi 18h30 à 20h00 / Jeudi 10h00 à 11h30
Méditation: Vendredi 18h45 à 20h15 / 1 cours par mois.
Avancés: 1 Jeudi tous les 15 jours: 18h45 à 20h30

D'autres cours: Avancés et cours privés tout au long de l'année, «Accompagnement à la grossesse & récupération après la grossesse», Enfants, Parents-enfants, Adolescents.

Contact / Informations/ Inscriptions: Site: www.ioga8.com
E-mail: isabelle.robatti@bluewin.ch
Natel: 079/ 832.93.00

Les soins par le toucher comme approche complète de la personne

Massage classique aux huiles
Massage traditionnel thaïlandais doux
Thérapie craniosacrale biodynamique

Accueil pour tous adapté aux besoins:
- Femme enceinte, maman et bébé
- Enfant et adolescent
- Personne âgée
- Handicap à domicile

Anne Jaton - agréée ASCA
1, ch. Charles Borgeaud
1213 Onex

Du lundi au samedi sur rendez-vous
078 825 85 33
Bus 43 Genève / Tram 14 Onex / Parking

Réparations rapides
Service à domicile

Laboratoire Dentaire du Grand-Lancy

4, chemin des Semailles
1212 Grand-Lancy
Tél. 022 794 02 91

BOUCHERIE CHARCUTERIE D'ONEX
«AU PANIER LANDAIS»
Route de Chancy 130 - 1213 Onex
Tél. 022 792 27 51 - Fax 022 792 32 65

Foie Gras Maison (aux truffes, aux figues)
*
Volaille du Gers de l'Ain et de Bresse
Wellington de Bœuf et de Veau
*
Paniers Garnis
*
Produits du Sud Ouest

Joyeuses Fêtes

Galerie Fleurs Laure
Laure Modoux
Brevet fédéral

4, place des Ormeaux
1213 Petit-Lancy
022 792 69 21

Un Lancéen auprès des plus démunis à Buenos Aires



Chers Lancéens, Avez vous déjà entendu parlé de Villa Jardín? Laissez-moi vous présenter ce quartier pauvre de la province de Buenos Aires, en Argentine. En m'engageant dans l'oeuvre catholique Points-Coeur (*), j'ai choisi de passer 16 mois au service des plus

pauvres et des plus souffrants pour y découvrir la compassion.

Il est vrai que sur bien des aspects, vivre dans ce quartier peut paraître peu enviable. Point de d'espace arborisé où se reposer, comme on peut le faire au Parc Chuit, par exemple. La sobriété des résidences construites par les habitants du quartier n'ont rien à voir avec les grands immeubles de notre commune. Ici, on manque de chauffage l'hiver. L'électricité et l'eau peuvent se couper à tout moment. De plus, il y a beaucoup de délinquance, d'addictions, peu d'accès à l'éducation et au système de santé.

Mais figurez vous que ma vie ici est extraordinairement riche. En effet, je suis venu chercher une autre richesse, celle du cœur de l'homme. Je la trouve dans des moments gratuits et simples avec les gens de mon quartier. Cela se fait dans la rue, autour d'un maté (***) ou devant un match de

foot. Ici, toutes les occasions sont bonnes pour passer un moment avec ses voisins et ainsi, faire plus ample connaissance.

Et c'est particulièrement auprès des personnes les plus démunies, les plus pauvres et les plus souffrantes que je découvre cette richesse. En les côtoyant, je découvre à quel point l'être humain est grand, beau et digne d'être infiniment aimé. Auprès de ces gens, je cultive l'écoute, la patience et l'attention à donner à leurs différents besoins. Bref, ils m'apprennent à aimer. Ils affinent mon regard sur le monde et sur les hommes. Vraiment, c'est incroyable de trouver tant de richesses auprès de gens aussi démunis!

Pour vous donner un exemple concret de ma mission, je voudrais vous présenter Sergio. Je crois qu'il est juste de dire qu'il est l'ami le plus fidèle de notre Point-Coeur. Il passe quasiment tous les jours à la maison pour boire le maté avec nous. Il vient partager ses joies, comme lorsque son équipe de foot favorite gagne. Mais aussi ses peines, comme par exemple, sa

douleur d'avoir été abandonné par sa mère à sa naissance. Je crois que notre amitié avec lui le reconforte, lui permet d'avoir un point d'appui, de rencontrer les gens du quartier et d'apaiser la soif d'amitié que nous avons tous.

Si vous voulez en savoir plus sur ma mission, je vous invite sur le site de Points-Coeur Suisse: <http://suisse.pointscoeur.org> Vous y trouverez mes lettres qui racontent quelques anecdotes de ma vie en Argentine. Bien amicalement,

■ Nicolas Baertschi

(*) Points-Coeur est une ONG internationale, née en France en 1990 à l'initiative du prêtre catholique Thierry de Roucy.

(**) Le maté est une boisson fréquemment consommée en Amérique du Sud. La plante utilisée, est une espèce de houx, dont les feuilles, que l'on torréfie et pulvérise, fournissent, infusées dans l'eau chaude, une boisson stimulante, aux effets semblables à ceux du café ou du thé.



Lancy TV? Parlons-en!

Pour clore l'année en beauté et démarrer la prochaine du bon pied, Lancy TV vous pose quelques questions pour avoir votre avis et vos suggestions d'amélioration. Ce sondage nous permettra de continuer à nous rapprocher de vous en 2013.

Pour y répondre, rien de plus simple: renvoyez-nous vos réponses sur cette page ou sur papier libre, par courrier (rte de St-Georges 79, 1213 Pt-Lancy) ou par e-mail (contact@lancytv.ch). Pour chaque question, plusieurs réponses peuvent être données.

1. Parmi nos programmes d'actualité, lesquels vous intéressent le plus?

- a) Contenus pour les enfants avec Lancy Kids?
- b) Nouvelles sportives avec Lancy Bouge?
- c) Actualités locales dans Actu Lancy?
- d) Infos culturelles avec Lancy Culture?

2. Dans nos émissions de divertissement, que préférez-vous?

- a) Passé Par Ici
- b) A Nous 2 La Déco
- c) Fit & Bien
- d) L'Avis de la Rue
- e) Lancyclopédie

3. Avez-vous eu l'occasion de voir nos captations? Si oui, lesquelles?

- a) Concerts complets
- b) Pièces de théâtre
- c) Spectacles de marionnettes
- d) Conférences

4. Comment regardez-vous Lancy TV?

- a) Sur votre télévision
- b) Sur le site de la chaîne
- c) Sur Facebook
- d) Sur un téléphone ou une tablette

5. Quand regardez-vous Lancy TV?

- a) Tous les jours
- b) Au moins une fois par semaine
- c) Ponctuellement, pour voir un sujet conseillé par un proche
- d) Quasiment jamais

6. Que manque-t-il à Lancy TV?

Toutes vos suggestions sont bienvenues.

Nous vous remercions d'avance du temps passé pour répondre à ce sondage et sommes impatients de lire vos réponses.

Par ailleurs, Lancy TV est toujours ouverte à recevoir de nouvelles propositions de partenariats ou de collaborations ponctuelles. N'hésitez pas à prendre contact avec la Rédaction pour présenter vos activités locales: plus nous serons informés, mieux nous pourrions couvrir et rendre compte des différentes activités de la commune. Venez aussi avec vos idées d'émissions que nous pourrions faire en commun.

Toute l'équipe profite de cette occasion pour vous souhaiter de joyeuses fêtes de Noël et de fin d'année.

■ Clément Charles, Directeur,
Jessica Da Silva, Rédactrice en Chef,
Fabrice Gargantini, Responsable Technique.



Sous le sapin, la solidarité

Un apéritif de Noël pour tous

Noël approche et l'AGORA* vous propose une rencontre avec des jeunes réfugiés logeant dans l'abri de la protection civile (abri PCI) d'Anneville.

Quand? Lundi 17 décembre à 18h
Où? Salle paroissiale de l'église catholique du Christ-Roi (4, chemin de l'Epargne au Petit-Lancy)

Quoi? Un apéritif ouvert à tous, à la mode canadienne (mise en commun de ce que chacun apporte).

Qui? L'AGORA et ses partenaires, des associations, groupements et

habitants de Lancy
Pour qui? Entrée libre et sans inscription!

Des questions? AGORA - Gabrielle Pilet, tél.079 723 90 32
Nicole Andreetta, tél. 022 930 00 89

* AGORA, Aumônerie Genevoise Ecuménique auprès des requérants d'asile et des réfugiés

■ DBR



Lancy bon élève en matière d'énergie

En octobre dernier, la Ville de Lancy a reçu pour la seconde fois le label Cité de l'énergie, ce label qualité qui apporte la preuve de son engagement dans une politique énergétique durable, et qui est remis en jeu tous les 4 ans. Lancy progresse, avec un premier label obtenu avec 53% des points en 2008, renouvelé aujourd'hui avec un total de 69% des points. Cette bonne note récompense les engagements de la Ville de Lancy en matière de gestion énergétique de ses bâtiments, de mobilité et d'environnement.

Les points forts de son programme d'action pour les années 2012 – 2015

- > Des constructions exemplaires, comme le nouveau bâtiment administratif, équipé de récupération d'eau de pluie et réalisé avec des matériaux indigènes et à haut standard énergétique.
- > Un programme d'assainissement de l'ensemble de ses bâtiments en cours de planification, et l'engagement d'un responsable énergie.
- > L'assainissement de son éclairage public.
- > Des projets pour optimiser la gestion en énergie des bâtiments existants, avec des outils comme Energo ou Webnergie.
- > Un approvisionnement en énergie qui augmente la part d'énergie renouvelable, avec plus de produits *naturemade* et la pose de



Matthieu Chenal, SuissEnergie pour les communes

M. Renevey reçoit le label Cité de l'énergie de Lancy à la Journée romande de l'énergie, le 26 octobre 2012.

panneaux photovoltaïques sur le toit de la voirie.

- > Des actions pour aider les habitants et les entreprises à réduire leur consommation énergétique, comme le projet Eco-social aux Palettes, des offres pour des abonnements annuels de transports publics à prix réduits, ou des cartes journalières unireso à l'essai pour les entreprises.
- > Un plan de mobilité pour optimiser la consommation en énergie liée aux déplacements professionnels des collaborateurs de la Ville.
- > Un projet pour des achats responsables.

Pour fêter le label

Une **exposition sur le soleil** est ouverte au public au Pavillon de la Villa Tacchini jusqu'au 16 décembre 2012, du lundi au vendredi de 8h30 à 11h30 et le samedi et dimanche de 14h à 18h. Des visites en sont proposées aux écoles lancéennes sur rendez-vous (022 706 15 14 matins).



Elèves lancéens visitant l'exposition Ô Soleil.

acg

■ ACG

Vous voulez agir sur les performances énergétiques de vos bâtiments?

Soirée d'information pour les propriétaires lancéens

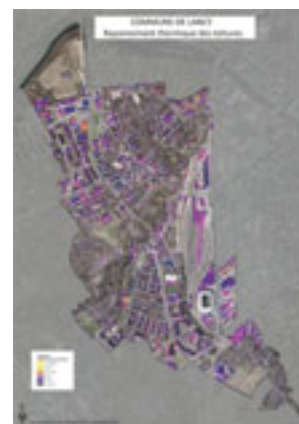
Mercredi 16 janvier à 20 h.

Salle communale du Grand-Lancy (64, route du Grand-Lancy)

Au programme: connaissance de son bâtiment, rénovations, éco-conseils et subventions. Avec des images de la thermographie aérienne des bâtiments et du potentiel solaire des toitures de Lancy.

Avec M. Emile Spierer, adjoint scientifique au Service cantonal de l'énergie.

Soirée animée par MM. Frédéric Renevey, Conseiller administratif délégué à l'environnement et au développement durable et Dominique Guéritey, chef du service des travaux et des constructions de la Ville de Lancy.



Thermographie aérienne des bâtiments à Lancy

sitg - acg

12^e Concours genevois du développement durable

Les inscriptions pour l'édition 2013 sont ouvertes

Le canton de Genève a donné aujourd'hui le coup d'envoi de la douzième édition du Concours du développement durable. Lancé ce jour, l'appel à candidatures se termine le 31 janvier 2013. Le palmarès sera dévoilé en juin prochain.

Organisé pour la douzième année, le concours promeut des initiatives exemplaires en matière de développement durable. Les projets et réalisations soumis au jury doivent contribuer à favoriser la convergence et l'équilibre durable entre efficacité économique, solidarité sociale et responsabilité écologique, pour Genève et sa région. Le concours comporte trois catégories:

- > La Bourse cantonale du développement durable contribue à la concrétisation d'un projet issu des milieux privés ou associatifs. Elle est dotée d'un montant maximum de sfr. 30'000.-.
- > Le Prix cantonal du développement durable récompense une réalisation mise en œuvre par des acteurs des milieux privés ou associatifs. Il est doté d'un montant maximum de sfr. 10'000.-.
- > Créée en 2012, la Distinction cantonale du développement durable, sans dotation financière, met à l'honneur une réalisation issue du domaine public ou parapublic.

Le concours est ouvert à toute entreprise, personne, entité ou groupement issu des secteurs privé,

associatif, public et parapublic, domicilié ou exerçant une activité à Genève ou dans la région transfrontalière du canton (district de Nyon, Ain, Haute-Savoie).

La date limite pour la réception du formulaire d'inscription, accompagné du dossier complet, est fixée au **jeudi 31 janvier 2013**. Les formulaires et conditions d'inscription,

ainsi que de nombreuses informations sur les éditions précédentes, se trouvent à l'adresse: www.ge.ch/concours-dd.



Séance du Conseil municipal du 18 octobre 2012

Nombreux étaient les sujets à l'ordre du jour en ce jeudi d'automne. Pourtant, les Conseillers municipaux se sont entendus presque unanimement sur tous les points. Même le budget a rallié les élus!

Environ 19 millions de francs de crédits ont été accordés par les membres de l'hémicycle durant la séance d'octobre. Et ce, sans compter l'approbation des budgets 2013 de fonctionnement et des investissements, élevés respectivement à 100 millions et 38 millions de francs (lire en p. 17). Pourtant, ces sommes importantes n'ont pas soulevé de débats auprès des



Conseillers municipaux. Les édiles sont d'ailleurs restés timides sur le débat de la pétition pour l'Office de poste du Petit-Lancy.

La Chapelle-Les Sciers: crèche à l'étude

Les futurs bâtiments communaux du quartier de La Chapelle-Les Sciers appartiendront bientôt au présent. Après l'acceptation par Lancy et Plan-les-Ouates du crédit de construction de l'école Le Sapay en décembre 2011, les élus lancéens ont ouvert le dossier "crèche". En effet, il faut répondre aux besoins des plus jeunes habitants! Le Conseil municipal a donc accordé à l'unanimité une somme élevée à un million de francs pour l'étude d'un établissement d'accueil pour les tout-petits. Il est d'ores et déjà

prévu que les lieux puissent accueillir pas moins de 96 enfants sur plusieurs étages. En outre, l'édifice sera situé en pleine nature. Ouverture prévue à la rentrée 2015.

Un nouvel espace pour l'administration

La population de Lancy grandit chaque année et par conséquent le personnel communal aussi. Depuis quelques années déjà, les infrastructures du parc de la Mairie sont obsolètes en termes de taille, puisque les employés ne peuvent y travailler dans de bonnes conditions. A l'étude depuis 2010, l'extension de la Mairie devrait voir le jour d'ici 2015 à côté de la maison Rapin. L'hémicycle s'est entendu unanimement sur le crédit de construction de CHF 17'420'000.-. Le bâtiment abritera la Police Municipale, l'Etat Civil, le Service financier, une Salle de mariages, ainsi qu'un parking public. Les travaux commenceront l'an prochain.

Un budget carré

«Vous êtes bien à Lancy», scandent en cœur les édiles. En effet, le slogan de la Ville semble refléter sa santé financière. Les budgets de fonctionnement et des investissements 2013 tiennent sur un équilibre millimétré et raisonnable. De plus, le centime additionnel est resté inchangé (CHF 0.47). L'excellent travail du Service des finances a ainsi été souligné par tous les groupes, qui ont approuvé ce budget à l'unanimité (plus de détails en page 17.). Un signe fort du législatif envers l'exécutif et

l'administration, que le magistrat en charge des finances, Monsieur François Lance, a accueilli avec une vive émotion.

A noter que le montant minimum de la taxe professionnelle communale a été fixé à CHF 30.- par 27 des Conseillers municipaux, un refus ayant été enregistré.

Pour un service postal minimum aux Ormeaux

A la suite de la fermeture de l'office de poste de la Place du 1^{er}-Août et du projet de déplacement de celui de la Place des Ormeaux aux Marbriers, le Groupement pour la sauvegarde du Plateau de Saint-Georges a lancé la pétition "Office de poste du Petit-Lancy". Ayant reçu plus de 2'660 signatures, cette dernière a été étudiée en Commission de l'administration, affaires économiques et communication, en présence de cadres du géant jaune et de pétitionnaires. En conclusion, les membres de la commission soumettent les demandes suivantes:

- 1) Un plan de communication et d'accompagnement de La Poste envers ses clients;
- 2) Un service minimum dans le secteur des Ormeaux, par le maintien d'un Postomat et d'une boîte aux lettres, ainsi que la vente de timbres dans un commerce;
- 3) Un service à domicile pour les personnes se déplaçant avec difficulté.

Soutenues par l'ensemble des élus, ces propositions ont été renvoyées au Conseil administratif.

■ Sofia Droz

Décisions du Conseil municipal en bref

Cinq arrêtés:

- > La demande de dérogation à l'indice d'utilisation du sol (43.7%) faisant l'objet d'une requête en autorisation de construire sur la parcelle 4567, fe 10 de Lancy, située à la route de Saint-Georges 55, a été acceptée à l'unanimité.
- > La demande de dérogation à l'indice d'utilisation du sol (43%) sur la parcelle 375, fe 10 de Lancy, pour la construction d'une villa jumelle, ainsi que la transformation et la rénovation d'une maison existante au chemin de Claire-Vue 4, a été approuvée par l'ensemble de l'hémicycle.
- > La demande de dérogation à l'indice d'utilisation du sol (26.7% - non HPE) sur la parcelle 2863, fe 17 de Lancy, pour l'agrandissement d'une villa mitoyenne au Vieux-Chemin-d'Onex 21 a été validée par les 28 Conseillers municipaux présents.
- > L'ensemble des édiles opine en faveur de la demande de dérogation à l'indice d'utilisation du sol (27.8%), qui fait l'objet d'une requête en autorisation de construire sur les parcelles 2099 et 2100, fe 5 de Lancy, sises chemin de la Pépinière 12.
- > Le plan de site n°29866-543 des maisons ouvrières du Petit-Lancy a été préavisé favorablement par 25 des élus, trois s'étant abstenus.

Séance du Conseil municipal du 15 novembre 2012

Seuls deux arrêtés étaient inscrits à l'ordre du jour de la séance de novembre: l'approbation des statuts du Groupement intercommunal Rhône-Sud et la création d'une place de jeux au square Clair-Matin.

A l'approche de la fin de l'année 2012, le Conseil municipal vote les derniers investissements. Dans une ambiance quasi consensuelle, l'hémicycle s'entretient sur la mise en place d'une structure intercommunale d'accueil familial de jour et l'installation d'un espace provisoire pour enfants dans le quartier des Mouilles.

Accueillantes de jour: nouvelle structure

Au niveau genevois, l'accueil familial de jour est depuis peu soumis à de nouveaux paramètres législatifs, dans le but de régulariser la situation des accueillantes, plus communément appelées "mamans de jour".

Après avoir obtenu une autorisation d'exploitation, ces dernières peuvent désormais opter entre le statut d'indépendante ou d'employée. A Lancy, la structure "Onex Famille" gérait jusqu'alors les salariées de la ville, ainsi que celles de Confignon, Bernex et bien sûr Onex. Cependant, les quatre municipalités se sont groupées de façon à ce qu'Onex ne soit plus l'unique prestataire. C'est donc dans ce cadre qu'a été fondé le "Groupement intercommunal Rhône-Sud" (AFJ Rhône-Sud). Ce bureau, qui sera formé d'une directrice, d'une coordinatrice et d'une secrétaire comptable, emploiera les personnes pratiquant la garde à domicile sur

les différentes communes. Sans surprise, les statuts prévoyant un capital de dotation de CHF 90'480.- (utilisé comme fonds de roulement) ont été acceptés à l'unanimité par les édiles.

Quand l'administration publique se heurte à la volonté privée...

Voilà près de 20 ans que la Ville de Lancy essaie d'aménager une place de jeux dans le secteur des Mouilles. Seulement, l'endroit prévu à cet effet – le square Clair-Matin – appartient à divers propriétaires privés et certains d'entre eux ne souhaitent pas céder leur parcelle à la Commune. Après tant d'années de tergiversations, l'exécutif lancéen

est prêt à user de grands moyens: «Nous allons essayer de négocier une dernière fois avec les copropriétaires, précise Monsieur Frédéric Renevey, Conseiller administratif. Si nous n'arrivons pas à trouver un accord, nous entamerons une procédure d'expropriation.» Mais cette mesure musclée ne semble pas au goût de tous les groupes politiques, d'autant que la structure même des jeux est une construction provisoire et modulable. Monsieur Cedric Annen, élu au Parti libéral-radical (PLR), propose donc de renvoyer en Commission de l'environnement et du développement durable l'arrêté octroyant un crédit d'investissement de CHF 230'000.- pour la place de

jeux. Une façon de laisser une dernière chance aux propriétaires réticents. Après plusieurs échanges d'idées entre une gauche en faveur de l'arrêt – rejointe par l'Union démocratique du centre (UDC) – et une droite qui prône le retour en Commission, c'est finalement cette

dernière qui obtient gain de cause par 14 "oui" contre 12 "non" et deux abstentions. Le sujet est donc reporté à l'année prochaine. Affaire à suivre!

■ Sofia Droz

Décisions du Conseil Municipal en bref

Un vote:

> Les listes des présidences et vice-présidences des locaux de vote pour l'année 2013 ont été approuvées par tous les votants.

Prochaine séance du Conseil municipal de Lancy

> Jeudi 20 décembre 2012 à 20h, à la Mairie.
> Jeudi 31 janvier 2013 à 20h, à la Mairie.

L'année 2013 en chiffres

Le 18 octobre dernier, les Conseillers municipaux approuvaient à l'unanimité le budget pour l'année 2013, établi conjointement par le Conseil administratif et le Service financier de la Ville de Lancy. Nonobstant une conjoncture économique fluctuante et la hausse constante des charges communales, les prévisions pour l'an prochain se révèlent équilibrées, notamment grâce à l'augmentation présumée des recettes fiscales, ainsi qu'au rendement des immeubles locatifs, propriétés de la Commune.

Et ça fonctionne!

En tant que commune suburbaine en plein développement, Lancy voit ses charges s'accroître en même temps que sa population. Pour offrir des prestations satisfaisantes et répondre aux besoins de ses résidents, la Municipalité s'investit particulièrement dans les domaines de la petite enfance, de l'aide sociale,

estimations communiquées en juin dernier, puis confirmées en août par l'Administration fiscale cantonale, les recettes de l'impôt sur les personnes physiques progresseront de 7.4% en 2013. La Commune devrait également percevoir davantage d'impôts sur les personnes morales. Sans les immeubles, le budget de fonctionnement atteint la somme

de CHF 94.64 millions aux revenus, ce qui ne couvre pas entièrement le total des charges: «Si nous parvenons à équilibrer notre budget, c'est aussi grâce au rendement de notre parc immobilier, note le magistrat. Les résultats nets

des sports, de la sécurité et de l'entretien des bâtiments et espaces publics. Ce sont ainsi plus de CHF 100 millions de charges qui sont prévus au budget de fonctionnement 2013, soit un accroissement de 6.44% par rapport au budget de l'année précédente: «Il ne s'agit pas de dépenses somptueuses, souligne François Lance, Conseiller administratif en charge des finances à Lancy. Nous répondons aux demandes des habitants en matière d'infrastructures et de sécurité.» Avec l'agrandissement d'une crèche, les nombreuses subventions – notamment celle dédiée au nouveau club de football Lancy FC –, les mises aux normes énergétiques des bâtiments ou encore le renforcement de l'effectif des agents de police municipale, la Ville de Lancy entend bien utiliser les deniers publics à bon escient.

Heureusement, sur la base des

des immeubles locatifs de notre patrimoine financier présentent une plus-value de CHF 5.68 millions, ce qui n'est pas négligeable.» Au final, en tenant compte du résultat des immeubles et villas appartenant à Lancy, un boni de CHF 141'500.- est conjecturé pour 2013. Si, dans le pire des cas, les recettes fiscales devaient se dégrader ces prochains mois, le Conseil administratif aurait encore de la marge pour prendre des mesures de redressement.

Investir pour mieux agir

Si le montant des investissements planifiés pour 2013 s'avère très important – CHF 38.1 millions –, il reflète néanmoins les décisions politiques prises par l'exécutif et le législatif pour mettre à disposition de la population des équipements publics fonctionnels et de qualité: «N'oublions pas qu'il s'agit d'intentions d'investissements, rappelle

François Lance. Leur mise en œuvre dépendra des futures décisions politiques, des autorisations de construire et autres problématiques techniques. En définitive, ce seront peut-être CHF 25 millions au maximum qui seront engagés.»

Mais quels seront les principaux objets au programme? En 2013, l'accent sera mis sur les établissements scolaires. Avec CHF 7.5 millions pour la première étape de construction de la future école intercommunale du Sapay, CHF 5 millions pour la rénovation de l'école des Palettes et CHF 1.3 millions pour les travaux d'aménagement extérieurs de l'école de la Caroline, c'est dire si les écoliers lancéens vont être chouchoutés: «Ces montants ne correspondent pas forcément aux

nouveau bâtiment administratif à côté de la Mairie (CHF 4 millions) et d'infrastructures à vocation sociale (CHF 3.7 millions), de l'aménagement des routes, chaussées et espaces publics (CHF 2.16 millions), de l'établissement de lieux dédiés aux activités de loisirs (CHF 2 millions), de la réfection du bâtiment de la voirie (CHF 1 million), de divers travaux de réaménagement des parcs (CHF 920'000), de l'installation d'une nouvelle crèche dans le quartier de La Chapelle-Les Sciers (CHF 800'000) et d'autres sujets de moindre envergure: «Dans l'hypothèse où tous ces investissements devaient être réalisés l'année prochaine, nous devrions financer par l'emprunt un montant de CHF 21 millions, estime Monsieur Lance.

Or, jusqu'à présent, la part des investissements réellement effectués a toujours été en-dessous des montants prévus. Espérons donc que nous n'aurons pas besoin de contracter de nouveaux emprunts.» Bien

entendu, ce programme d'investissement peut sembler considérable, mais il traduit les volontés des politiques et répond aux intérêts communs de Lancy. Tout en restant sain et pondéré, le budget 2013 de la commune est la preuve que les élus prennent à cœur les préoccupations et le bien-être des citoyens. Rendez-vous au printemps 2014 pour le bilan.

■ Nadja Först

	BUDGET 2013	BUDGET 2012	COMPTES 2011
REVENUS	94,64	87,93	90,65
J. CHARGES	100,18	94,12	89,45
Résultat des immeubles	5,68	6,31	4,54
Résultat communal	0,14	0,12	5,74

	BUDGET 2013	BUDGET 2012	COMPTES 2011
CREDITS DEJA VOTES	16,20	11,18	29,91
INTENTIONS	21,90	30,30	N/A
	38,10	41,48	29,91

sommes beaucoup plus conséquentes votées par le Conseil municipal, précise le chef des finances. A partir du moment où un crédit est débloqué, les exécutions se déroulent sur plusieurs mois. Par conséquent, une part de l'investissement est comptabilisé chaque année selon la progression du chantier et la réception des factures.»

D'autres engagements financiers viennent compléter ce budget d'investissement. Il s'agit notamment du début de la construction d'un

Calendrier des levées voirie 2013

Attention: l'année 2013 est celle du changement!

Le calendrier des levées voirie reste un outil précieux pour vous permettre d'accéder à un grand nombre d'informations liées au tri et à la collecte des déchets sur la Ville de Lancy.

Il sera distribué comme à son habitude avant les fêtes de Noël dans tous les foyers et pourra également être retiré à la Mairie en cas de perte.

Dans le but de réduire de façon très significative la présence des véhicules poids lourds sur le territoire communal et afin d'optimiser au mieux la logistique de notre activité voirie, veuillez prendre connaissance de l'information suivante:

Nous vous invitons bien entendu à consulter régulièrement ce calendrier des déchets 2013, afin de vous familiariser avec ces nouveaux jours


de collectes.

Rationalisation des tournées voirie, réduction des nuisances sonores et amélioration de nos performances environnementales par la mise en fonction des premiers camions propres à motorisation hybride, tels sont nos principaux objectifs pour l'année 2013.

Et rappelez-vous! «Le déchet le plus facile à trier est celui que l'on ne produit pas»...

Alors changeons nos habitudes et nous changerons le monde...

Excellentes fêtes de fin d'année à vous tous.

 Bruno Stämpfli, délégué à la gestion des déchets

Quelques dates à retenir pendant les fêtes de fin d'année:

Levées des ordures ménagères :

- > Lundi 24 décembre 2012: Pt-Lancy
- > Mercredi 26 décembre 2012: Grand-Lancy
- > Jeudi 27 décembre 2012: Pt-Lancy
- > Vendredi 28 décembre 2012: Grand-Lancy
- > Lundi 31 décembre 2012: Pt-Lancy
- > Mercredi 2 janvier 2013: Grand-Lancy
- > Jeudi 3 janvier 2013: Petit-Lancy

Levée des déchets organiques et du compost:

Dernière levée 2012: mercredi 26 décembre 2012.

Attention, tous les lundis dès le 7 janvier 2013.

Levée du papier-carton:

Dernière levée 2012: jeudi 27 décembre 2012.

Attention, tous les mercredis dès le 2

janvier 2013.

Levée du PET:

Dernière levée 2012: mercredi 26 décembre 2012.

Attention, tous les mardis dès le 8 janvier 2013.

Levée du verre:

Dernière levée 2012: jeudi 27 décembre 2012.

Inchangée, tous les jeudis dès le 3 janvier 2013.

Levée des encombrants:

Dernière levée 2012: mardi 18 décembre 2012.

Attention, tous les derniers jeudis du mois dès le 31 janvier 2013.

Levée de la ferraille:

Dernière levée 2012: mercredi 19 décembre 2012.

Attention, tous les derniers jeudis du mois dès le 31 janvier 2013.

Les jours de levées des principaux déchets recyclables ont été modifiés pour l'année 2013



	Déchets organiques et de jardins	Nouveau jour de collecte Le lundi
	Papier-carton	Nouveau jour de collecte Le mercredi
	Le pet	Nouveau jour de collecte Le mardi
	Encombrants-ferraille <small>Les objets encombrants et métalliques se collectent ensemble lors de la même journée</small>	Nouveau jour de collecte Le jeudi

Atelier d'Alimentation

Décembre 2012:

Lundi 17 décembre

Délaï d'inscription: 10.12.2012

Le 17 décembre, nous fêtons les fêtes de fin d'année

Au menu:

- > Salade d'hiver
- > Jambon de Virginie / Gratins divers
- > Dessert festif

Rendez-vous au Club des Aînés (10, ch. du Bac, Petit-Lancy).



Renseignements et inscriptions auprès de Mme Christine Aeschbach Service des Affaires sociales 3, ave Eugène-Lance 1212 Grand-Lancy T 022 794 28 00.

«Le saviez-vous?»*, la rubrique pratique qui vous AIDE

N°9: Passer un entretien d'embauche

C'est enfin le grand jour et grâce à votre préparation vous êtes en confiance pour passer votre entretien. Gardez à l'esprit qu'un entretien est un moment assez court à passer et que vous n'aurez qu'une seule chance de faire une première bonne impression.

Nous croyons souvent à tort que lors d'un entretien il faut se «vendre». Il s'agit plutôt de rassurer votre futur employeur et de le convaincre que vous êtes une personne compétente qui va bien s'intégrer à l'équipe déjà en place. Se mettre à la place de l'employeur peut faire tomber un peu la pression, car pour lui aussi l'enjeu est de taille. En effet, la période de recrutement est longue et demande de l'investissement au recruteur; mais si vous êtes devant lui, c'est que votre profil l'intéresse et qu'il veut mieux vous connaître.

L'entretien est également l'occasion de vous rassurer sur le fait que le poste et l'environnement de travail vous correspondent parfaitement et de juger si vous pourrez être à la hauteur des tâches qui vous seront confiées. C'est donc un moment clé pour récolter des informations sur votre futur job.

Au cours de l'entretien, n'ayez surtout pas de propos négatifs envers vos anciens employeurs ou vos anciens collègues et ne dévoilez pas des informations confidentielles sur les précédentes entreprises où vous avez travaillé. Même dans les expériences qui ne se sont pas toujours très bien passées, il y a des éléments positifs à retirer et à mettre en avant.

A la fin de l'entretien, le recruteur demande souvent au candidat s'il a des questions à poser. Faites en sorte de toujours avoir au moins une question, car cela montre votre intérêt pour l'entretien et pour le poste. Si lors de l'entretien, le recru-

teur a déjà répondu à toutes vos interrogations, n'hésitez pas à le préciser. Enfin, il est toujours important de demander dans quel délai vous aurez une réponse.

Un ou deux jours après l'entretien, n'hésitez pas à écrire aux personnes que vous avez vues pour les remercier de vous avoir reçu et également pour leur confirmer votre motivation pour le poste.

 Barbara Prida, Conseillère en emploi Service des Affaires Sociales

**Cette rubrique est rédigée tous les mois par la permanence pour les demandeurs d'emploi A I D E, à Lancy. Elle distille des conseils précieux à tous ceux qui souhaitent mettre toutes les chances de leur côté pour retrouver rapidement un travail.*

Contact et adresse

La permanence chômage AIDE se tient à votre disposition et si vous désirez de plus amples informations sur le sujet, vous pouvez passer sans rendez-vous:

- > Mardi de 13h.30 à 16h.30
- > Mercredi de 8h.30 à 11h.30
- > Jeudi de 8h.30 à 11h.30

A I D E se trouve dans le bâtiment du Service des Affaires Sociales, avenue Eugène-Lance 3, 1212 Grand-Lancy.

Information importante: La permanence sera fermée du lundi 24 décembre 2012 jusqu'au lundi 7 janvier 2013.

Tél: 022 794 28 00 – E-mail: b.prida@lancy.ch

Verglas et neige

Voici la saison hivernale qui arrive et notre Service de l'Environnement et des Sports (SES) met sur pied une structure d'intervention de mi-novembre 2012 à fin mars 2013. Nous avons plusieurs sources d'information: la Météo Suisse, l'Etat de Genève avec son service de la maintenance des routes cantonales qui nous appelle lors de chaque intervention généralisée et tous les services de sécurité communaux ou cantonaux.

Le SES dispose de cinq saleuses, deux pour poids lourds, une pour camionnette et deux pour petits véhicules. Lors d'une intervention de salage normale du réseau routier, un effectif d'une douzaine de personnes est engagé. Ce personnel met surtout l'accent pour intervenir sur notre réseau, mais aussi aux arrêts de bus, passages pour piétons et autres trottoirs difficilement atteignables

mécaniquement.

De plus, en cas de chute de neige, notre parc de véhicules est équipé de lames, dont huit tracteurs qui sillonnent la commune, afin d'intervenir dans les meilleurs délais possibles. Il est à relever que l'ensemble du personnel du SES est engagé en priorité pour dégager les arrêts de bus, les passages pour piétons et les écoulements des eaux pluviales et ceci pour sécuriser autant que faire se peut la circulation piétonne et automobile.

Cependant, il est important de rappeler qu'en cas de verglas, de neige ou en temps normal, les trottoirs doivent être nettoyés le plus rapidement possible. Ce travail incombe aux propriétaires, aux locataires d'arcades, aux concierges ou à toutes autres personnes désignées à cet effet par le propriétaire ou le régisseur.

■ Jean-Paul Deschenaux, Chef de service

Extrait du règlement sur la propreté, la salubrité et la sécurité publique.

Chapitre II - Balayage des trottoirs et enlèvement de la neige

Art. 19 Balayage des trottoirs

Sur le territoire de la ville de Genève, ainsi qu'en bordure des routes cantonales, dans toutes les agglomérations, les trottoirs bordant les immeubles et les propriétés doivent être balayés avant 8h30. Ce travail incombe aux propriétaires, aux locataires d'arcades, aux concierges ou, à leur défaut, à toutes autres personnes désignées à cet effet par le régisseur ou par le propriétaire.

Art. 20

Les trottoirs situés devant les établissements publics, tels que terrasses de cafés, restaurants et salles de spectacles, doivent être balayés avant 8h du matin et les débris doivent être déposés dans les poubelles de l'immeuble.

Art. 21

Le balayage à sec des trottoirs, allées, escaliers et locaux ouverts au public est interdit. Toutefois, en cas de gel, il est toléré pour les trottoirs.

Art. 22 Nettoyage en cas de neige et verglas

¹ En cas de chute de neige ou de verglas, les trottoirs doivent être nettoyés le plus rapidement possible. Ce travail incombe aux propriétaires, aux locataires d'arcades, aux concierges ou, à leur défaut, à toutes autres personnes désignées à cet effet par le régisseur ou par le propriétaire.

² Dans les rues où il n'existe pas de trottoirs, l'enlèvement de la neige doit être effectué, le long de chaque bâtiment, sur une largeur de 2m.

³ Dans tous les cas, les gondoles doivent être nettoyées pour permettre l'écoulement des eaux.

⁴ Lorsque les propriétaires font enlever la neige de leurs toits, ils doivent placer une barrière devant leurs maisons, pendant la durée de ce travail. L'enlèvement ne peut s'effectuer que jusqu'à 9h du matin et ne doit pas commencer avant le jour. La neige enlevée des toits doit être immédiatement évacuée aux frais et par les soins du propriétaire et déversée aux endroits désignés par l'autorité compétente.

Fermetures de fin d'année

En raison des fêtes de fin d'année, les services de l'administration seront fermés du vendredi 21 décembre 2012 à 16h.30 au mardi 1^{er} janvier 2013 inclus.

Réouverture le mercredi 2 janvier 2013 à 08h.30

Une permanence sera assurée à la Mairie le jeudi 27 décembre 2012, tél. 022 706 15 11 de 08h.30 à 11h.30 et de 14h.00 à 16h.30.

En cas de décès, les personnes suivantes peuvent être contactées:

Cimetière (079 249 90 25)

Pascal Jeannot, T 022 792 57 89 ou 076 379 72 28, ou Eugenio Da Silva, T 079 742 84 03

Etat civil

Roxanne Villermet, T 022 706 15 17. Pendant les fêtes de fin d'année, les

pièces d'identité ne sont pas délivrées.

Bibliothèque de Lancy - 70, route du Pont Butin

La bibliothèque sera fermée: du samedi 22 décembre 2012 au mercredi 26 décembre 2012, puis du samedi 29 décembre 2012 au mercredi 2 janvier 2013, inclus. Réouverture le jeudi 3 janvier 2013 à 15h00.

Piscine de Tivoli - 15, ch. du Fief-de-Chapitre

La piscine sera fermée du jeudi 20 décembre 2012 au mardi 8 janvier 2013.

Réouverture au public le mercredi 9 janvier 2013 à 12h.00.

■ Le Maire, François Baertschi

Mérite de Lancy 2012

La Ville de Lancy ouvre une inscription pour l'attribution du

Mérite de Lancy – Candidature 2012

Les personnes, sociétés ou groupes répondant aux critères du règlement d'attribution de cette distinction voudront bien remplir un formulaire d'inscription et le retourner à la

Mairie de Lancy
41, route du Grand-Lancy
1212 Grand-Lancy

d'ici au jeudi 31 janvier 2013

Le règlement peut être consulté au secrétariat de la Mairie où les formulaires d'inscription sont également à disposition.

■ Le Maire, François Baertschi

Info CEVA

Travaux exceptionnels

Pour des raisons de planification et d'organisation du chantier, des travaux auront lieu en dehors des horaires standards: des équipes travailleront les samedis 17 novembre, 1^{er} et 15 décembre 2012, de 7h00 à 19h00.

Brèves économiques

Entreprises et commerces récemment établis à Lancy:

- > BUI & PHAN, onglerie et salon de beauté, route de Chancy 27, 1213 Petit-Lancy
- > COMFIGEST SÀRL, exploitation d'une fiduciaire, route des Jeunes 59, 1227 Carouge
- > Cristal Diffusion, J.-P. Schweizer, importation et commerce de produits cosmétiques, route de Saint-Julien 84, 1212 Grand-Lancy
- > H&G Fiduciaire Sàrl, exécution de mandats fiduciaires et fiscaux, route des Jeunes 91, 1227 Carouge
- > HERACLES SECURITE PRIVEE, services du domaine de la surveillance humaine, route de Chancy 28, 1213 Petit-Lancy

- > HUMANCONSULT SÀRL, conseil et formation dans le domaine des ressources humaines, route des Jeunes 6, 1227 Carouge
- > LOURAGAN Consulting SÀRL, commerce de cigares et accessoires liés au tabac, route du Grand-Lancy 6A, 1227 Les Acacias
- > MCI Murith consulting informatique, activités de conseil en informatique, chemin des Semailles 11b, 1212 Grand-Lancy
- > MY Parfum du Liban Sàrl, service de traiteur libanais et petite restauration, route de Chancy 28, 1213 Petit-Lancy
- > NOVEL-T SÀRL, gestion et développement de projets informatiques, chemin des Semailles 31,

- 1212 Grand-Lancy
 - > PEREIRA DAMASIO Rosa Maria, activités fiduciaires et gestion administrative, route de Saint-Julien 74, 1212 Grand-Lancy
 - > PORTFOLIO SA, nouveaux mandats à des tiers du domaine financier, rampe du Pont-Rouge 5A, 1213 Petit-Lancy
 - > SANTO ESPEDITO SÀRL, exploitation de discothèques, cafés et restaurants, avenue du Cimetière 14bis, 1213 Petit-Lancy.
- Nous souhaitons à tous la bienvenue et formulons tous nos vœux pour le succès de leurs activités.
- Source: FOSC et publicité
M. B.

Lancy en tête!



La saison a démarré de manière prometteuse pour nos équipes, avec un coup de chapeau particulier à deux formations de seniors féminines qui sont toujours invincibles, à l'heure d'écrire ces lignes, et se trouvent en tête de leur classement respectif en Ligue Nationale B et en 2^e ligue cantonale.

La relève se prépare sérieuse-

ment avec une trentaine de joueuses de 13 à 16 ans qui sont parties pendant les vacances de patates à Hauteville, avec 6 entraîneurs, dans le but de travailler les fondamentaux du basket tout en partageant de bons moments de loisirs et de bonne humeur (photo).

Enfin, pour les plus jeunes, rendez-vous le week-end des 26 et 27 janvier 2013 à Stitelmann pour la 11^e édition du tournoi des P'tits Rois, événement incontournable du minibasket genevois. Détails à suivre sur www.lancybasket.ch.

Bonnes fêtes de fin d'année, meilleurs vœux à tous et à bientôt!

 Pasqualine Gilliéron
communication@lancybasket.ch



Le Ippon Karaté Club Tivoli fête ses 20 ans

C'est en 1992 que Vincent Longagna fonda le Ippon Karaté Club Tivoli en terre lancéenne. Etudiant en éducation physique et élève d'Henri Jordan au karaté club Genève, Vincent eut l'audace de créer son propre club à seulement 23 ans. Avec une quinzaine de membres au départ, cette association ne cessa de grandir et compte aujourd'hui 150 membres qui pratiquent régulièrement le karaté dans les murs de l'école de Tivoli.

En 20 ans, le renom du club se forgea au travers de nombreuses organisations de tournois cantonaux et nationaux. La qualité de l'enseignement à Tivoli est mesurable par le nombre très important de ceintures noires (environ une cinquantaine) formées au cours de ces années. Le club est surtout connu aujourd'hui pour être l'un des cinq meilleurs centres de formation de champions de toute la Suisse. Ces dernières années, Aurélie Magnin fut la locomotive du club et domina la catégorie des -55 kg. Elle participa à plusieurs championnats d'Europe et du Monde et s'illustra lors du

dernier championnat continental en remportant une troisième place par équipe.

Pour fêter ce jubilé, le Ippon Karaté Club Tivoli organisa, une fois de plus, le championnat genevois à la salle Omnisports du Petit-Lancy. Comme d'habitude Tivoli remporta une belle moisson de médailles en raflant environ la moitié des titres mis en jeu.

Après une brève allocution de M. Renevey, une magnifique démonstration des jeunes compétiteurs clôtura cette belle journée. S'ensuivit un repas à la salle communale avec un bon nombre d'anciennes ceintures noires qui vinrent honorer la mémoire des heures passées à transpirer au club. De belles surprises et animations tout en émotion agrémentèrent également la soirée. On peut dire que l'ambiance était saine et empreinte de sincérité à l'image de ce que le club tente de faire passer comme message au travers de l'enseignement du karaté.

 V. L.



Mots croisés par Gilberte Andrey-Follonier

Horizontalement

- Divination
- Dieu des bergers – Lac des Pyrénées
- Rayon de lumière – Lettre grecque – Langue
- Premier capitaine – Grande artère
- Drôle de coco
- Enduit – Dans
- Lambiner
- Fleur jaune – Fin de verbe
- Conj. négative – Solide qui brûle
- Sondeuse

Verticalement

- Fine céramique
- Sans effets – Boisson
- Cage à poule
- Oui – Métal jaune – Pronom personnel
- Complet
- Symbole chimique
- Tarabuster
- Génisse – Sein familial – Canton suisse
- Il est contre le progrès
- Œuf factice

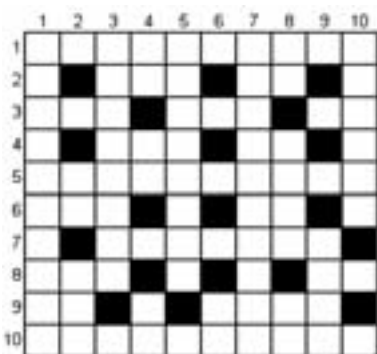
Solutions (mots croisés novembre 12)

Horizontal:

- Biscoteaux
- Eau – Ré
- Nin – Rougir
- Tas – Se
- Moïsiés – Os
- Eve – Our
- Nard – Sn – BA
- Tisane – VIP
- Er – Ru – Rôti
- Réédite – Es

Vertical:

- Bonimenter
- Ovaire
- Sentiers
- Ca – As – Dard
- Oursin – Nui
- Se
- Ecusson – Ré
- GE – VO
- Uri – Orbite
- Xeres – Apis



Scrabble

Voilà la fin de l'année et il faut féliciter nos membres lancéens qui ont participé au Championnat Genevois en paires: 1^{er}: Pierre Eracle/Jacqueline Schneider – 3^e: Liliane Kamacher/Monique Schulthess et nos juniors lancéens: les sœurs Thambirajah et Michaël Rossel ainsi que Joana Rodrigues. Dès 2013, le simultané mondial réunira plus de 6'000 joueurs francophones et grâce à Internet, tous les francophones joueront la même partie, le 9 janvier 2013 et un classement mondial sera diffusé dans les différentes fédérations.

Et maintenant, j'ai perdu toutes mes voyelles pour vous faire mes vœux: B.n N..l . t..s .t tr.s b.nn. .nn..! Q.. l'n n..v...v..s .m.n. s.nt. , b.nh..r. .t j... !

 L. .mm.ch..

Le SUDOKU de Maylis

Solutions du N° de novembre

1	8	3	2	9	5	4	6	7
6	2	7	4	1	3	8	9	5
4	9	5	6	8	7	2	3	1
2	4	6	3	5	1	9	7	8
7	3	9	8	2	4	1	5	6
5	1	8	9	7	6	3	4	2
3	5	2	7	4	8	6	1	9
9	7	4	1	6	2	5	8	3
8	6	1	5	3	9	7	2	4

Mémento des manifestations lancéennes

Décembre

6 | 20h00

Film: *7 Días in la Habana*

Sept réalisateurs, Cuba/Espagne 2012, 2h09
vost fr., dès 12 ans

Ciné-Mondes – Culture & Rencontres

Aula Collège de Saussure

9, Vieux-chemin-d'Onex – Petit-Lancy

7 & 9 | 20h30

Buvette: dès 19h00 et dimanche: dès 17h30

Spectacle *Verino*

One-man-show humoristique.

Pavillon Tacchini

Villa Tacchini

11, chemin de l'Avenir – Petit-Lancy

Réservations: T 076 616 26 15

contact@bullenscene.ch

8 | 20h00

Film: *Cortos Cubanos*

Six réalisateurs, Cuba 2012, 1h35

vost fr., dès 12 ans

Ciné-Mondes – Culture & Rencontres

Aula Collège de Saussure

9, Vieux-chemin-d'Onex – Petit-Lancy

12 | 15h00

Viva Noël Concours de dessin, musique et goûter

Ville de Lancy – Ferme de la Chapelle (voir en p. 3)

Ferme de la Chapelle

39, route de la Chapelle – Grand-Lancy

Infos: T 022 342 94 38

www.fermedelachapelle.ch

15 & 16

Marché de Noël

Stands artisanaux

Ville de Lancy

Ecole en Sauvy - Aula

40, avenue Curé-Baud – Grand-Lancy

Infos et renseignements: T 022 870 94 00

16 | 17h00

Concert EVIR-Ensemble Vocal et Instrumental de

Rolle, directeur Jean-Claude Picard (voir en page 2)

Les concerts de Lancy

Eglise Notre-Dame-des-Grâces

5, avenue des Communes-Réunies – Grand-Lancy

Infos: T 022 757 15 63

18 | 16h45

Film: *Emilie Jolie*

Francis Nielsen, Philippe Chatel, 2011, France,

1h12, dès 5 ans

Ciné-Kid – Culture & Rencontres

Aula Collège de Saussure

9, Vieux-Chemin-d'Onex – Petit-Lancy

20 | 20h00

Concert Orchestre de l'Université de Genève,

dirigé par Sébastien Brugière en collaboration

avec la HEM de Genève, le Chœur de l'Université

de Genève et l'Orchestre du Conservatoire Popu-

laire de Musique (voir en page 2)

Les concerts de Lancy

Collège de Saussure - Aula

9, Vieux-Chemin d'Onex – Petit-Lancy

Infos: T 022 757 15 63

Janvier 2013

2 | 17h00

Musique Concert festif du nouvel-an (voir en p. 2)

Orchestre Buissonnier, dir. Jean-Claude Picard.

Soliste: Adrien Léger, trompette.

Les Concerts de Lancy

Salle communale du Grand-Lancy

64, rte du Grand-Lancy – Grand-Lancy

Infos: T 022 757 15 63

9 | 20h00

Conférence Regards sur l'Obésité (voir en page 2)

Obésité de l'enfant: que faire pour lutter contre

l'épidémie? par le Dr. Nathalie Farpour-Lambert

Culture et Rencontre

Collège de Saussure – Aula / Entrée libre.

9, Vieux-Chemin-d'Onex – Petit-Lancy

Infos: T 022 388 43 66

12.01 au 10.02 | ma-di: 14h00-18h00

Exposition Colomba Amstutz et Alban Allegro

Ville de Lancy – Ferme de la Chapelle (voir en p. 3)

Ferme de la Chapelle

39, route de la Chapelle – Grand-Lancy

Infos: T 022 342 94 38

12 | 20h30

Concert Jazz Quartet (voir en page 2)

Les Concerts de Lancy

Ferme Marignac – Cave

28, avenue Eugène-Lance – Grand-Lancy

Infos: T 022 757 15 63

15 | 16h45

Film: *Contes de la Nuit*

Michel Ocelot, 2011, France, dès 5 ans.

Ciné-Kid – Culture et Rencontre

Collège de Saussure – Aula

9, Vieux-Chemin-d'Onex – Petit-Lancy

15 & 16 | 20h00

Matchs d'impros Junior et Amateur

Maison de quartier de Lancy-Tacchini

11, chemin de l'Avenir – Petit-Lancy

Infos: T 022 793 52 07

16 | 20h00

Conférence Regards sur l'obésité (voir en page 2)

Maigrir sans stress? par Alain Golay

Culture et Rencontre

Collège de Saussure – Aula / Entrée libre.

9, Vieux-Chemin-d'Onex – Petit-Lancy

Infos: T 022 388 43 66

18 | Portes: 20h00 – Concerts: 21h00

Musique Concerts métal core

Maison de quartier de Lancy-Tacchini

11, chemin de l'Avenir – Petit-Lancy

Infos: T 022 793 52 07

www.villatacchini.ch

20 | 17h30-20h30

Exposition Lecture publique apéritive (voir en p. 5)

Ville de Lancy – Service culturel

Villa Bernasconi

8, rte du Grand-Lancy – Grand-Lancy

Infos: T 022 794 73 03

23 | 20h00

Conférence Regards sur l'Obésité (voir en page 2)

Comprendre et traiter l'obésité: exploration de

pistes thérapeutiques en recherche fondamentale

par Françoise Rohner-Jeanrenaud

Culture et Rencontre

Collège de Saussure – Aula / Entrée libre.

9, Vieux-Chemin-d'Onex – Petit-Lancy

26 | 14h30

Musique Festival petit Black Movie

Film suivi d'un goûter et d'ateliers d'animation de

16h00 à 18h00, sur inscription

Maison de quartier de Lancy-Tacchini

11, chemin de l'Avenir – Petit-Lancy

Infos: T 022 793 52 07

26 au 10.02

Festival Antigél (voir en page 5)

Programme complet sur www.antigel.ch dès le 8

janvier 2013

27 | 17h00

Musique Concert de l'ensemble Don Giovanni

Directeur Philippe Girard. (voir en page 2)

Les Concerts de Lancy

Eglise de la Sainte-Trinité

2, avenue Eugène-Lance – Grand-Lancy

Infos: T 022 757 15 63

29 | 16h45

Film: *Les mains en l'air*

Romain Goupil, 2010, France, dès 7 ans

Ciné-Kid – Culture et Rencontre

Collège de Saussure – Aula

9, Vieux-Chemin-d'Onex – Petit-Lancy

Renseignements:

Secrétariat de la Mairie de Lancy

rte du Grand-Lancy 41 - 1212 Grand-Lancy

Infos: T 022 706 15 11

« SAPIN DE LANCY »

