

## Rentrée sportive

# En forme toute l'année!



le sport à lancy de A à Z  
 journées portes ouvertes  
 du 13 au 18 septembre 2010

Lire aussi en page 29

## TUTTISPORTS – Les points forts de A à Z!

**Sur les 132 événements organisés par les associations sportives lanceliennes, quelques points forts!**

De 10h du matin lundi à 16h le samedi après-midi, vous trouverez certainement votre bonheur...

Tout d'abord, les arts martiaux sont fortement représentés, avec 8 sociétés communales. Ça commence lundi à 16h45 avec du judo au dojo de l'école du Bachet et cela se termine vendredi à 19h avec du viet-vo-dao à 18h30 au CO des Grandes-Communes. Plus de 40 activités différentes dans ce domaine sont proposées sur tout le territoire de la commune.

Parmi les sports originaux, citons l'escrime (mardi et jeudi à 17h à l'Institut Florimont) et le tir à l'arc (lundi à 17h au Parc Navazza-Oltremare). Ou

encore le Unihockey, fortement représenté avec pas moins de onze activités du lundi au jeudi pour tous les âges, au CO des Grandes-Communes ou au Collège de Saussure. Ou alors la danse aérobie ou cardio – magnifique spectacle! C'est mercredi à 18h (école Cécésole) et jeudi à 20h (école des Palettes). Et encore: le curling, dès 12 ans, lundi à 18h30 dans la halle de Tivoli. Enfin du tir à l'air comprimé, mercredi et vendredi à 17h au stand de Saint-Georges. À découvrir absolument!

Les personnes moins jeunes ne sont pas oubliées: aquagym et gymnastique spécifique sont proposés: c'est d'ailleurs la première activité le lundi à 10h déjà à l'EMS la Vendée. Aquagym, natation et gymnastique sont d'ailleurs très fortement repré-

sentés pour tous les âges et tous les goûts!

Citons aussi le tennis, qui propose des cours pour les jeunes (dès 5 ans, samedi de 10h à 16h au Petit-Lancy et de 11 à 16 ans le mardi à 17h30 aux Fraisières). Le tennis de table propose deux horaires pour les jeunes de 7 à 20 ans (mercredi 9h45 et vendredi 17h30), une belle occasion de découvrir ce sport méconnu (école En Sauvy).

Le vélo sera largement présent – avec notamment un atelier de réparation, samedi toute l'après-midi au Parc Louis-Bertrand. Du vélo tourisme, du VTT et des sorties sur route sont prévues par les deux associations lancéennes, bravo!

Andrew Young, délégué aux sports

## Sommaire

Culture	2
Parents&Enfants	4
Lancy d'Autrefois	7
Vie associative	9
Instantanés	16
Sécurité	19
Mairie-Infos	20
Sports&Loisirs	29
Mémento	32

### Salle La Plage



La Salle La Plage, située au 1<sup>er</sup> étage de la Ferme Marignac, est devenue une adresse incontournable pour les amateurs de théâtre, de musique et de spectacles pour les enfants. Un programme très riche vous est proposé en cette rentrée 2010. Page 5.

### Sécurité



Le 29 mai, Lancy prenait congé du commandant de l'Organisation de protection civile, M. Pierre-André Bise, figure emblématique de Lancy, artisan entre autres de la création du Groupement de sécurité de Lancy (GSL). C'est M. Pascal Rosé qui prend sa succession. Page 19.

### Quoi de neuf à Lancy?



Chasse au bruit, protection des eaux, lancement de TV Lancy, l'info communale est à lire en page 20 et suivantes.

Groupe culturel de Lancy



Concerts de Lancy

Théâtre

Samedi 2 octobre 2010 | 20h30  
Dimanche 3 octobre 2010 | 17h00  
Cave Marignac, Grand-Lancy (av. Eugène-Lance 28)  
"Le Cœur volé"  
Poèmes et textes d'Arthur Rimbaud (1854-1891) mis en espace et interprétés par le comédien Philippe Lüscher Par un remarquable travail d'acteur tout à la fois original et subtil, Philippe Lüscher met littéralement en musique les vers du célèbre poète et écrivain français :

"Illuminations", "Une saison en enfer"... Emotion garantie. «On aime Rimbaud parce qu'on y a reconnu quelque chose de soi» (Attention, places limitées: réservation fortement recommandée au tél. 022 757 15 63!)

Entrée: Fr. 20.- / AVS, étudiants, enfants dès 6 ans: Fr. 15.-

Jazz

Samedi 9 octobre 2010 | 20h30  
Dimanche 10 octobre 2010 | 18h00  
Cave Marignac, Grand-Lancy (av. Eugène-Lance 28)  
Quartet Moncef Genoud, avec: Moncef Genoud, piano  
Stefano Sacon, sax  
Philippe Staehli, batterie  
Antoine Ogay, contrebasse  
Musicien professionnel depuis 1983, Moncef Genoud s'impose rapidement comme l'un des artistes de Jazz suisses de premier plan.  
Construisant sans relâche son propre catalogue, il enregistre avec des formations allant du duo au sextet, voire à l'orchestre symphonique.  
Giant Art, Tatum, Oscar Peterson, Chick Corea, Herbie Hancock, Bill Evans, Keith Jarrett et Brad Mehldau comme ses principales influences, il est assurément en passe de rejoindre certains de ces noms illustres sur la liste des pianistes de Jazz majeurs de sa génération.

(Attention, places limitées: réservation fortement recommandée au tél. 022 757 15 63!)

Entrée: Fr. 20.- / AVS, étudiants, enfants dès 6 ans: Fr. 15.-

Renseignements: 022 757 15 63  
E: groupeculturel.lancy@bluewin.ch

Michel Boyev

(culture & rencontre)

D'octobre à mai, venez apprendre la calligraphie, parcourir les lieux d'art de Genève, vous "enivrer" de connaissances zenologiques, comprendre ludiquement les fondements de la géométrie, jouer au poker, renforcer votre musculature par le Pilates, concevoir votre site internet dynamique, et tant d'autres activités !

Notre soirée d'inscriptions a lieu le **lundi 6 septembre**: rendez-vous au Collège de Saussure, de 18h30 à 19h30, vous êtes prioritaires pendant cette heure, alors profitez-en !  
Les enseignants seront présents et vous donneront toutes les informations souhaitées.  
Dans la mesure des places disponibles, les inscriptions parvenant au secrétariat ultérieurement à la soirée précitée seront enregistrées dans l'ordre d'arrivée.

Découvrez les 101 cours de notre programme 2010/11 sur [www.culture-rencontre.ch](http://www.culture-rencontre.ch)

Vieux-Chemin-d'Onex 9  
1213 Petit-Lancy  
022 388 43 66  
[culture-rencontre@etat.ge.ch](mailto:culture-rencontre@etat.ge.ch)

Ciné-Club

	(vost) 20h, Aula
> A bout de souffle	23.09.2010
> Last days	14.10.2010 (16 ans)
> To be or not to be	11.11.2010
> Vertigo (sœurs froides)	02.12.2010

Ciné-Monde

	(vost) 20h, Aula
> Tetro	16.09.2010 (14 ans)
> Aisheh (Chroniques de Gaza)	30.09.2010 (10 ans)
> Uрга	07.10.2010 (7 ans)
> Rusalka-La Sirène	21.10.2010 (12 ans)
> Dans ses yeux	04.11.2010 (14 ans)
> Sin Nombre	18.11.2010 (14 ans)
> 5 días sin Nora	25.11.2010 (12 ans)
> Gigante	09.12.2010 (14 ans)

Ciné-Kid

	(vf) 16h45, Aula
> L'âge de glace 3	21.09.2010 (5 ans) 16h45
> Panda petit panda	05.10.2010 (5 ans) 16h45
> Franz et le chef d'orchestre	
Festival Cinématou	19.10.2010 16h45
> Viva Cuba	09.11.2010 (5 ans) 16h45
> Rue Case-Nègres	23.11.2010 (7 ans) 16h45
> Kung-Fu panda	07.12.2010 (7 ans) 16h
> Nanny McPhee	21.12.2010 (7 ans) 16h

«The true definition of man does not involve any consideration of the number 20»

Ce si long titre énigmatique s'inspire de *l'Ethique* de Spinoza. Comme souvent, Richard Höglund puise dans ses lectures la matière de ses dessins pour décoder le monde.  
Ce projet d'exposition, débuté il y a cinq ans, le jeune artiste américain a enfin pu le réaliser au terme d'une résidence d'été à la Villa Bernasconi. A partir des cinq dessins réalisés en écho au cinq propositions qui font l'ossature de *l'Ethique* de Spinoza, il construit une exposition où cohabitent sens et contresens, valeur et mesure des choses. Dieu, l'âme, les passions, la liberté et l'entendement forment le cadre géométrique spinozien dans lequel viennent s'inscrire les nouveaux paradigmes de l'artiste.

De sa double formation de graphiste et de plasticien, Richard Höglund tire l'enseignement de la multiplicité des lectures et du pouvoir des signes. Des textes, il prend les lettres, les étire et les prolonge dans un jet spontané qui semble reproduire le mouvement des synapses neurologiques qui permettent leur compréhension. De ces mêmes textes, il extrait les phonèmes qui deviennent dans ses conférences filmées un espéranto aussi sibyllin qu'immédiatement compréhensible. A travers l'utilisation de ces matériaux apparemment neutres du langage que sont la lettre ou le son, il crée un langage propre et donne une nouvelle valeur aux choses.

Dans cette structure rigoureuse que suit le plan d'exposition, les œuvres de Richard Höglund, des dessins pour la plupart, mais également des sculptures en caoutchouc - dont la présence se révèle immédiatement aux narines, comme une fleur trop parfumée, et ce sont en réalité des fleurs noires - et des photographies à la lumière longuement travaillée, toutes ces œuvres éclatent sur les murs dans des éblouissements à la fois complexes et spontanés avec légèreté et une certaine joie.  
La joie, c'est avec la tristesse les thèmes empruntés à Spinoza qui ont donné le nom à la course performance qui le 2 septembre reliait le Mamco à la Villa Bernasconi. *Un désir qui naît de la joie, un désir qui naît de la tristesse* reliait les deux institutions culturelles pour marquer le vernissage de cette exposition qui reste ouverte à la curiosité de tous jusqu'au 3 octobre.  
Ouvert tous les jours de 14h à 18h sauf le lundi.

Hm/sc



**MODULANCY sa.**  
ENTREPRISE GÉNÉRALE DU BÂTIMENT  
**GYPSERIE - PEINTURE**  
ENTRETIEN - RÉNOVATION / TRANSFORMATION

**022 879 69 24**  
[WWW.MODULANCY.CH](http://WWW.MODULANCY.CH)

## Ferme de la Chapelle

Du 15 septembre au 17 octobre prochain, la galerie de la Ferme de la Chapelle présente une exposition un peu particulière. Contrairement à une exposition traditionnelle, où l'on choisit à l'avance les œuvres à présenter dans l'atelier d'artiste, cette fois, les travaux seront issus d'un workshop auquel une quinzaine d'artistes ont participé en août pendant une semaine. Ce projet a été créé en collaboration avec l'association des Ateliers Portes Ouvertes qui a organisé ce workshop dans les ateliers de la Poudrière à Seyssel, en France voisine.

L'intérêt d'un tel projet se situe à plusieurs niveaux. Tout d'abord dans le défi, pour les artistes et pour la galerie de présenter après quelques jours de création seulement, des œuvres au public. La spontanéité et la rapidité imposée par la durée limitée du séjour, au terme duquel les œuvres ont été directement acheminées à la galerie, permettent au spectateur de participer ainsi plus intimement au processus de création. D'autre part, le travail ensemble constitue également un aspect intéressant, notamment à l'heure où dans beaucoup de champs d'activités, la tendance est au banissement des frontières, afin d'augmenter les capacités créatrices et évolutives de chacun. Dans ce cas, l'idée est de favoriser et de multiplier les échanges qui s'avèrent difficiles en temps normal,

chacun étant isolé dans son espace d'atelier. Enfin, la thématique choisie, celle du corps, puisque les artistes ont eu des modèles vivants à disposition, confirme l'intérêt en art contemporain pour cette thématique qui continue à fasciner les créateurs.

Pour souligner le côté improvisé de cette exposition, le **groupe Raaga Trio** viendra se produire en concert, **dimanche 26 septembre à 17 h**. Ces musiciens (européens et africains), jouent en effet sur le mode de l'échange musical sur scène, sans véritables partitions, mais plutôt en dialogant sur les notes, le mot "Raaga" signifiant en dialecte burkinabé "marché", c'est-à-dire le lieu des échanges commerciaux et des palabres.

Le dimanche 3 octobre, le

**brunch** (dès 11 h), sera suivi, à 17 h par un **spectacle de contes** dès à partir du thème du corps et de la nudité. Pour rappel, les conteuses qui animent depuis près de deux ans les expositions à la Ferme de la Chapelle créent à chaque fois des spectacles uniques, déclinés à partir des œuvres présentées à la galerie. Une occasion unique de revoir l'exposition sur le fil des histoires.

Nicole Kunz



Dieu, Richard Höglund, 2009

## Film, cakes et convivialité



Le 23 juin dernier, l'Association VIVA a organisé à la galerie de la Ferme de la Chapelle une projection du film "Les marnies ne font pas dans la dentelle", de B. Oberli. L'idée est née du thème de l'exposition que la galerie présentait alors, centrée sur des œuvres où les dentelles, le fil et les broderies étaient à l'honneur. Une vingtaine de personnes membres de l'association, et d'autres visiteurs intéressés par le programme de cette journée étaient présents. Arrivés vers 11 h, les spectateurs ont été installés dans la grande salle de la galerie où l'écran avait été dressé. Le film, qui raconte l'histoire d'un magasin de dentelles qu'une femme décide de lancer à la mort de son époux, mêle avec bonheur humour et tendresse, un cocktail qui a réjoui l'auditoire. Après ce bon moment qui a contribué à donner le ton de bonne humeur de

la journée, celle-ci s'est poursuivie par un repas champêtre, dans la cour de la Ferme de la Chapelle, où des tables avaient été dressées pour l'occasion. Un buffet de salades, charcuteries, fromages, cakes salés et délicieux pâtés faits maison ont ravi les palais. Les conversations sont allées bon train, empreintes de souvenirs, d'échanges divers, intergénérationnels, puisque même des enfants étaient de la fête. Le repas s'est conclu par un très beau cadeau que nous ont fait ces aînés, en entonnant des chants populaires qui ont beaucoup touché les personnes présentes. De ce moment très beau est née une nouvelle idée: celle d'organiser une veillée de chants de Noël, avec aînés et enfants, en décembre prochain. Avis aux amateurs: vous serez tenus au courant par "Le Lancéen"!

Nicole Kunz

## L'Atelier d'orchestre de Lancy – AOL

L'AOL vient de fêter son quarantième anniversaire, et reprend ses activités dès le 5 octobre 2010.

### Activité:

Apprentissage de la musique d'ensemble, permettant ensuite de se sentir à l'aise dans un orchestre ou un groupe d'instruments. Découverte de pièces de styles divers.

Pratique de la musique dans le plaisir et la bonne humeur. Communication inter-générationnelle par la musique.

### Participants:

Tout instrumentiste capable de lire et de travailler une partition musi-

cale, le niveau de difficulté étant adapté à chacun.

### Horaires d'automne:

Salle de rythmique 1 de l'école en Sauvy, Grand-Lancy à 18h30.  
Mardi 5 octobre: prise de contact, déchiffrage et organisation du programme de la saison.  
Répétitions tous les 15 jours de 18h30-19h50.  
Mardi 2 novembre, 16 novembre, 30 novembre, 14 décembre

### Inscriptions à envoyer à:

Madame Monique Buunk Droz, directrice,  
6, ch. de la Solitude, CP 151,  
1213 Petit-Lancy 2  
T 022 793 88 11  
buunkdroz@bluewin.ch

## Trois expos pour la route

Ce dimanche 26 septembre à Lancy, c'est la troisième sortie culturelle à vélo. La dernière de l'année également qui vous fera découvrir l'exposition collective *In Vivo* à la Ferme de la Chapelle, l'imprononçable et très graphique exposition *The true definition of man does not involve any consideration of the number 20* à la Villa Bernasconi et à l'échelle *grandeur nature* des trois artistes invités au Parc Navazza Oltromare. Dans chaque lieu, une visite commentée est prévue.

Rendez-vous à 15h à la Mairie de Lancy. Pour toute information ou inscription, appelez le 022 706 15 33.

Hélène Mariéthoz



A Nicola grandeur nature  
Exposition  
Parc  
contemporain  
Parc  
Navazza Oltromare  
Château  
des Moinaux 11  
1213 Lancy  
Genève

11.09.  
-13.10.2010

Guillaume Arnaut  
Rusty Dillinger  
Veronica Weller

## Conseil d'établissement des Palettes-Bachet, 1 an déjà

Après une période de conseils d'établissement "prototype" - la configuration ne correspondant pas tout à fait aux standards définis dans le règlement adopté par le Conseil d'Etat - les délégués élus représentants des parents, des enseignants, les représentants de la commune, du groupement intercommunal pour l'animation parascolaire (GIAP) et l'éducateur se sont déjà retrouvés à cinq reprises autour de la table.

Pour chacun, lors de ces séances, l'essentiel est la nécessité de s'oublier soi-même pour converger vers un objectif commun: le mieux vivre ensemble. A plusieurs reprises, les réflexions ont débouché sur des actions concrètes. Organisée grâce aux animateurs et animatrices du GIAP, avec la participation active des parents et de l'école, la semaine de prévention sur la sécurité des élèves aux abords de l'école s'est déroulée en février 2010. Pancartes, cortèges et discussions avec les différents usagers routiers ont permis une prise de conscience des dangers liés à la circulation. Depuis, les modalités de prise en charge régulière de plusieurs élèves de l'établissement nécessitant des transports ont permis d'améliorer la sécurité des enfants-piétons. D'autres actions comme l'installation de boîtes à idées à l'école des

Palettes et à l'école du Bachet-de-Pesay n'ont connu qu'un succès d'estime, car elles sont restées malheureusement vides... Les discussions, parfois animées mais toujours respectueuses des avis de chacun, ont permis de proposer des sujets de conférence ou de débat. L'association de parents d'élèves de Lancy (APEGL), avec qui le Conseil d'établissement entretient d'excellentes relations, a très bien su mettre en oeuvre par exemple le Café des parents ou une conférence sur les jeux violents. Dernièrement, ce sont des questions de solidarité qui ont été source de réflexions, d'échanges et de discussions animées. En cherchant à imaginer comment l'établissement - via le Conseil d'établissement - pouvait s'inscrire dans cette perspective, le projet d'une action de solidarité collective a fait l'unani-

mité. En fonction des besoins qu'il conviendra encore d'identifier, les modalités de cette action sont à définir. Les suggestions sont donc les bienvenues...

A ce titre, vous pouvez faire part de vos idées soit directement aux parents délégués ou via les boîtes à idées ou encore en venant déposer vos propositions au secrétariat de l'établissement (rez-de-chaussée du bloc C de l'école des Palettes, 60 avenue des Communes-Réunies). Vous trouvez sur le site de l'établissement [www.bachet-palettes.ch](http://www.bachet-palettes.ch) les compte-rendus des séances et la composition du conseil élu, faut-il le rappeler, pour trois ans. Le Conseil d'établissement est un outil extraordinaire qui permet à chacun, à travers ses délégués, de s'exprimer, de faire part de ses idées, de suggérer des pistes de réflexion dont l'objectif est d'amé-

liorer, autant que possible, le mieux vivre ensemble. Pour cela, chacune et chacun doit s'approprier cet instrument. Aussi, l'équipe du Conseil d'établissement appelle-t-elle à une mobilisation importante des parents de manière à tisser des liens de confiance entre celui-ci, l'établissement, l'APEGL et tous les partenaires concernés par l'école. En y réfléchissant bien, dans le champ des compétences du Conseil d'établissement, les possibilités d'action sont immenses... il faut se donner le moyen de les penser, de les réaliser. Et, comme disait Coluche à propos des Restos du cœur: « on compte sur vous... ».

Etablissement scolaire Palettes / Bachet-de-Pesay  
Av. des Communes-Réunies 60  
1212 Grand-Lancy

## Bourse aux Vêtements (voir également en p. 13)

### Prochaines dates de la Bourse aux Vêtements

- > Jeudi 16 septembre 2010
- > Jeudi 30 septembre 2010

> Jeudi 7 octobre 2010  
(Dépôt de 14h à 18h30. Ventes et remboursements de 14h à 19h)

> Samedi 4 septembre 2010  
> Samedi 2 octobre 2010  
(Vente uniquement de 9h à 12h30)

Ecole En-Sauvy, Av. Curé-Baud 40,  
1212 Grand-Lancy  
Natel: 079 612 10 34 -  
[www.trocsventes.com](http://www.trocsventes.com)

**LANCYCENTRE**  
C'est grand, c'est beau, c'est TOUT pour VOUS!

Route de Chancy 71 | 1213 Petit-Lancy | [www.lancy-centre.ch](http://www.lancy-centre.ch)  
atpg Lignes de bus 2|19|K|L -> arrêt Morgines + 20|21|22|23 -> arrêt Les Esserts/Bossons

Partenaires: PHARMACIE, PASTRY STORE, FLORE, ALBI, VISITAB, OVA, OCHSNER SHOES, CASINO, HYPER CASINO, claire's, La Boutique du Café, NAVILLE, Vögele, VÖGELE SHOES, ZEBRA, casa, lagotola, sa.com

4

## Ludothèque de Lancy



## Lancy joue

à la Ludothèque de Lancy  
39, route du Grand-Lancy  
1212 Grand-Lancy  
Téléphone: 022 794 73 27  
www.ludothequelancy.ch

Septembre! Voici revenu le temps de la rentrée des classes. A présent, nous sommes aux portes de l'automne et la Ludothèque accueille petits et grands dès le 7 septembre 2010 aux heures habituelles; elle et se fait également une joie de proposer de jouer avec une Wii qui a été installée durant les vacances.

A la maison, la nuit tombant plus vite et afin de nous distraire deux jeux ont été sélectionnés:

## ABALONE



Dès 08 ans -  
Pour 2 joueurs  
Sur un très beau plateau de jeu, des boules

noires et rouges s'affrontent, le but étant d'éjecter les boules adverses; mais attention: on ne peut forcer le passage que si l'on déjette 2 boules contre une ou 3 boules contre 2! La poussée n'est possible que dans un axe droit et il doit y avoir impérativement un point libre derrière la ou les boules attaquées.

## Avis de la Famille

**Enfants:** acquisition d'une certaine concentration  
**Parents:** plus simple que les échecs, mais recherche de stratégie.

## DINO DRAGON



De 4 à 7 ans  
— pour 2  
joueurs  
Un jeu amusant et

simple: il faut guérir Dino de sa rougeole. Pour cela, à l'aide de deux dés magiques, il faut pousser tous les boutons du côté de l'adversaire afin de voir apparaître le visage vert et souriant du petit dragon.

## Avis de la Famille

**Enfants:** recherche des couleurs, coordination  
**Parents:** drôle, permettant d'occuper les petits.  
Nous vous attendons avec joie!

**Rappel de nos horaires:** mardi, mercredi, jeudi de 15h30 à 18h30.

## La rentrée à "La Plage"

## "Jaguar plante un arbre"



Une nouvelle création des Marionnettes Les Croquettes

- > Mercredis 15 et 22 septembre à 14h30 et 16h00
- > Samedis 18 et 25 septembre à 14h30 et 16h00
- > Dimanches 19 et 26 septembre à 11h00 et 14h30

Jaguar et Tatou veulent couper des arbres. Les animaux de la forêt ne l'entendent pas de cette oreille! Réunis en conseil, ils confient une mission à Jaguar et à Tatou. De péripéties en péripéties, comprendront-ils enfin la vraie richesse des arbres?

La nouvelle création veut sensibiliser le jeune public sur le rôle indispensable des arbres dans notre

écosystème et la nécessité de leur préservation par l'engagement de tous. Les spectateurs seront amenés à réfléchir aux conséquences des comportements responsables ou irresponsables de la nature. A travers la magie des marionnettes et du spectacle, les enfants apprendront que des solutions peuvent se trouver par la réflexion, l'action, le courage, l'engagement et la solidarité.

Age: dès 4 ans

Réservations: 022 880 05 16

Site Internet: [www.nqart.ch/croquettes](http://www.nqart.ch/croquettes)  
Avec le soutien: du Centre Marignac, des villes de Lancy et de Plan-les-

Ouates, de la Loterie Romande et des Services Industriels.

## Concert d'automne des Inter-Notes

"Mozart et la musique française"



> Le jeudi 30 septembre à 20h00 L'association lancienne "Les Inter-Notes" a pour but de promouvoir la musique en petite formation pratiquée par des amateurs. Grâce à la Ville de Lancy, elle bénéficie d'un local qui permet à ses membres de répéter dans les meilleures conditions avant de se produire en public, notamment dans les EMS du canton. Pour ce concert d'automne, les Inter-Notes vous proposent un mélange d'époques et donc de styles de musique. Nous entendrons ainsi en ouverture de soirée, le Divertimento N° 5 K.439b de Mozart pour deux clarinettes et clarinette basse, une œuvre écrite par Amadeus pour ses amis musiciens à Vienne. Nous ferons ensuite un bond d'un siècle pour retrouver quelques pièces maîtresses de compositeurs français du 19<sup>ème</sup> et 20<sup>ème</sup> siècles: des œuvres pour flûte et piano de Gabriel Fauré et Georges Bizet, ainsi que des trios pour flûte, clarinette et piano de Darius Milhaud et Jacques Ibert.

Entrée libre

## Nicole &amp; Martin... plus que du théâtre

Du 29 septembre au 10 octobre

Dans le Parc Marignac

Sous un chapiteau blanc qui fait penser à un igloo, Nicole et Martin font revivre les contes magnifiques des frères Grimm en associant le théâtre aux arts du cirque. Aux mots s'ajoutent un savant mélange d'instruments de musique ou de jonglerie, d'acrobaties ou de danses. Le public se plonge dans le conte, rigole, s'inquiète et participe à l'émotion générale...

## "Hansel et Gretel"



> Mercredi 29 septembre et dimanche 10 octobre à 15h00 Abandonnés par leurs parents, les 2 enfants se perdent dans la forêt et tombent sur la méchante sorcière qu'ils vont finir par vaincre... Le masque de la sorcière fait un peu peur tandis que les violons croisent les quilles pour le plus grand plaisir des petits et des grands.

## "Les musiciens de Brème"

> Dimanche 3 octobre à 15h00 Trop vieux pour être utiles à leurs maîtres, 4 amis - un âne, un chien, un chat et un coq - fuient pour Brème où ils rêvent de devenir musiciens. En chemin, ils font fuir des voleurs d'une maison où ils s'installent. Et Brème? Une histoire drôle qui éblouira par ses acrobaties musicales.

Salle de la Plage - Ferme Marignac  
28 av. Eugène-Lance / 1212 Gd-Lancy  
Tél. 022 794 55 33

## Jeune reporter (1): faisons connaissance!

Je m'appelle Viora Rexha, j'ai 19 ans et j'habite à Lancy depuis presque dix ans. C'est une commune qui me tient à cœur. Dans la vie, je me forme dans le social. J'ai effectué ma première année de stage à la garderie de l'Etoile et j'entame prochainement ma 2<sup>ème</sup> année de stage à l'Espace de Vie Enfantine du Plateau.



## A la rencontre des jeunes de la commune

Depuis longtemps, j'aime la photo et je suis assez créative. Suite à une conversation avec un travailleur social de la région, l'idée m'est venue de monter un projet autour des jeunes de la commune. Nous avons souvent des a priori négatifs sur les

jeunes et, grâce à quelques articles, j'aimerais prouver le contraire. La commune de Lancy met à disposition une quinzaine de locaux dit en gestion accompagnée. Ces derniers sont proposés aux jeunes motivés et possédant un projet bien établi (musique, association, sport, etc.). Le but de mon projet est de vous faire connaître quelques-uns de ces jeunes à travers d'un article qui leur sera dédié. Ainsi, vous pourrez vous rendre compte que tous travaillent ou sont à l'école. Ils se retrouvent dans leur local respectif, afin de partager leur passion et développer des projets autour de cette dernière.

Ainsi, chaque mois, je vous présenterai un local différent. J'irai à la

rencontre des jeunes, je récolterai des informations auprès d'eux afin de pouvoir écrire un article sur leur projet. Je prendrai des photos d'eux et de leur local. Une fois le tout regroupé et après avoir obtenu leur accord, je soumettrai mon article au "Lancéen" qui le publiera à chaque prochaine édition.

Le prochain article sera consacré à la salle des sports de contact, au Grand-Lancy, dirigée par David Infante, entraîneur de Muay Thai. J'espère que vous aurez du plaisir à lire mes articles. Pour ma part, je me réjouis de vous présenter les jeunes de Lancy, sous un nouvel angle.

! Viora Rexha

## Lancy abrite la tombe d'un géant du 7<sup>ème</sup> Art



«Je suis né en 1895, et comme un malheur n'arrive jamais seul, cette année-là les Frères Lumière inventaient le cinématographe.»

Il a été souvent question d'un acteur suisse à la renommée internationale ces derniers mois à Lancy. En effet, des élus ont attiré l'attention sur l'existence, au cimetière du Grand-Lancy, de la tombe de la famille Simon dont le grand acteur Michel Simon fut le plus remarquable représentant. Ce monument funéraire était menacé de disparition, la concession arrivant à son terme en 2012. Fort heureusement, le Conseil municipal, dans sa séance du 27 mai dernier, a confirmé son intention de continuer à prendre en charge son entretien et il s'est égale-

ment engagé à donner le nom de l'acteur à un nouvel édifice public (école, salle communale ou salle polyvalente) à construire sur le territoire communal dans les prochaines années. Ainsi, la mémoire de Michel Simon aura été dignement honorée, après l'attribution d'une petite rue à son nom située dans le quartier de la Jonction et la pose d'une plaque commémorative en Vieille Ville, sur la maison de la Grand-Rue qui l'a vu naître.

### C'était il y a 35 ans

Le 30 mai 1975, Michel Simon décédait à Bry-sur-Marne (France). Selon ses dernières volontés révélées par son fils François Simon (un grand acteur genevois enterré au Cimetière des Rois), il fut enseveli aux côtés de ses parents, au Grand-Lancy. Il y avait foule le 5 juin 1975 pour assister à ses funérailles: parmi le millier de personnes qui entouraient sa famille, des amis, mais aussi des personnalités politiques et officielles. Le Maire de Lancy, Alphonse Bernasconi, était accompagné d'Henry Rosselet, Conseiller administratif, de Gilbert Pisteur, Secrétaire général, d'Eric Séchaud et Bernard de Rovinelli, fonctionnaires de Mairie, ainsi que par les Conseillers d'Etat André Chavanne (alors président de l'Exécutif) et Jacques Vernet, de même que le Conseiller administratif de la Ville de Genève Claude Ketterer. Ce fut le curé de la

paroisse Notre-Dame des Grâces, John Chavanne qui prononça les prières liturgiques d'usage, alors que le Président du Conseil d'Etat s'adressa à la foule «dans un bref et émouvant adieu [...] soulignant à quel point le grand artiste fut marqué par ses origines et son enfance genevoise et la notoriété mondiale que lui ont valu ses dons et sa personnalité» (TdG, 6 juin 1975). Mais c'est sans doute le grand poète Jacques Prévert qui a le mieux décrit cet acteur hors normes:

«(...) C'est un Seigneur, d'ailleurs, un clochard étoilé, un impeccable Lord de la rue des Anglais, un génial idiot de Thaumville, un terrible assassin de Thomas de Quincey. Quand il apparaît sur l'écran, tenant son rôle dans

ses bras, comme un singe ou un enfant, les spectateurs, ça les fait rire mais ça leur fait aussi un peu peur en même temps. Michel Simon, c'est Michel Simon, un point c'est tout, et c'est aussi un grand nombre d'êtres qu'il a créés et qui continuent à tourner ou qui dorment, enfermés dans leur boîte, ailleurs, hors de lui et du temps.»

**L** Kaarina Lorenzini

*N.B. Un grand merci à M. Alain Eretzian, Conseiller municipal auteur de la motion "Hommage de la Ville de Lancy à Michel Simon", pour les nombreux éléments biographiques et historiques que lui ont servi à la rédaction de cette article.*



## Visite guidée du Cimetière Saint-Georges

Sur le thème "Patrimoine et cycles de vie", la 17<sup>ème</sup> édition des Journées européennes du patrimoine évoquera les bâtiments liés au cycle de vie des hommes, mais également à celui des monuments historiques eux-mêmes. S'il y a un lieu qui conjugue parfaitement ces deux aspects, c'est bien le Cimetière Saint-Georges qui figure sur la liste des visites de cette année.

Inauguré en 1883 pour pallier au manque de place du cimetière de Plainpalais, le cimetière de Saint-Georges bénéficia d'un plan d'ensemble architectural imaginé par John Carnoletti (1848-1894). Il se présente comme un parc à cinq allées rayonnantes depuis l'entrée monumentale de style néo-gothique conçue par le même architecte. Dans la perspective principale se dresse l'ancienne chapelle du crématore, œuvre de l'architecte carougeois Gustave Brocher (1851-1918), achevée en 1902 et flanquée, quelques années plus tard, d'un columbarium, le premier du canton.

Désaffectée dès 1976, puis restaurée et renommée chapelle de l'Ange de la Consolation lors de son inauguration en 2000, elle est, depuis, réservée aux seuls défunts dont le corps sera inhumé et non incinéré. Plus à l'est, une des allées se pare du mausolée néo-classique construit pour la famille Schiffner-

Zoubov en 1932 par l'architecte Adolphe Guyonnet (1877-1955), sur un emplacement concédé par la Ville de Genève.

Malgré l'ombre que lui porte le cimetière de Plainpalais, le cimetière de Saint-Georges peut se prévaloir d'abriter les restes de quelques célébrités telles que le très controversé Carl Vogt (1817-1895) dont la tombe fut déplacée quelques années après sa mort, les peintres Ferdinand Hodler (1853-1918) et Daniel Ihlly (1854-1910), le prince Alexis Karageorgevitch (1859-1920) et l'horloger Hans Wilsdorf (1881-1960), fondateur de la marque Rolex. Agrandi à plusieurs reprises, le cimetière de Saint-Georges reste le plus grand du canton (228 000 m<sup>2</sup>), il compte environ 23 000 tombes et continue d'héberger le seul crématore de Genève construit en 1973.

**L** Coordination genevoise Journées européennes du patrimoine

**Visite guidée** sous la conduite de Suzanne Kathari, historienne et coauteure de l'ouvrage *Histoire et Guide des cimetières genevois*  
**Quand?** Le 12 septembre à 11h et 15h  
**Où?** Avenue du Cimetière 1, Petit-Lancy, rendez-vous à la loge d'en-

trée du cimetière  
**Arrêt PRG:** ligne 10, arrêt Cimetière

Le programme complet des Journées du patrimoine est disponible dans toutes les mairies et sur le site internet [www.patrimoineromand.ch](http://www.patrimoineromand.ch)



## Le bénévolat utile

Depuis quelques semaines, l'association des EMS de Lancy en partenariat avec Madame Marie Chappuis de la société SB3j/Majuscules, développe le bénévolat et le rend utile tant pour les résidents que pour les bénévoles eux-mêmes et pousse son idée en l'organisant avec la collaboration des entreprises localisées aux alentours des EMS de la Vendée et des Moulles.

Il s'agit de créer un concept gagnant-gagnant qui répond à la fois aux besoins en bénévolat des EMS et à ceux de satisfaction des collaborateurs des entreprises.

**Le besoin en bénévoles dans les EMS est important.**

Les visites régulières à des personnes âgées seules ou la participation à des activités organisées par les services d'animation sont les principaux domaines où le bénévolat est en souffrance.

Le bénévolat est un pont entre la vie extérieure et la vie en institution. La création ou le maintien de liens est essentielle pour les résidents et permet aux bénévoles eux-mêmes de vivre des expériences relationnelles positives, voire utiles pour leur mieux-être y compris sur leur lieu de travail.

Des études ont démontré que la performance au travail est directement liée à l'implication des collaborateurs. Il est important de vivre des

activités dans lesquelles les compétences et le niveau de challenge sont équilibrés. Une personne pouvant utiliser ses compétences de manière régulière et optimale se sentira concernée par son travail, valorisera l'entreprise dans laquelle elle travaille et sera performante. A contrario, une personne peu motivée sera sujette au présentisme (action d'être physiquement au travail mais la tête ailleurs). Proposer des challenges à l'extérieur des entreprises mais par le biais de ces dernières permet une cohésion et un résultat optimal.

Cette démarche se veut libre et sans jugement de participation. L'entreprise devient un pont, un facilitateur

mais ne s'occupe pas des démarches organisationnelles. Il est essentiel de promouvoir ici une création de liens entre deux personnes qui ne se seraient pas rencontrées autrement et non un levier d'évaluation au sein d'une entreprise.

Il s'agit de valoriser des compétences peu ou prou utilisées dans la sphère professionnelle.

Dans une démarche communale et utile, nous privilégions les rencontres intergénérationnelles et orientons ce projet vers un avenir où la vie en EMS est la continuité d'une vie faite d'échanges et de rencontres.

 Laurent Beausoleil

## «J'ai descendu dans mon jardin»

**7 jours de fête et de découverte au royaume du vert!**

Le Centre d'animation pour retraités (CAD), Hospice général vous invite à venir fêter son "Grand événement" du 24 septembre au 2 octobre 2010. Cette année, c'est Ikébara international Chapitre de Genève qui sera à l'honneur. Vous pourrez découvrir grâce à eux un merveilleux chemin de créations artistiques japonaises. L'équipe et les nombreux bénévoles du CAD vous auront également

préparé un programme d'activités toniques, mélangeant, ateliers artistiques, concerts, spectacles pour enfants, bal et brunch campagnard. Grillades, raclettes et bonne humeur seront aussi de la partie. Le tout dans un somptueux parc au 22 route de la Chapelle, 1212 Grand-Lancy.

Pour connaître notre programme, dès fin août: [www.cad-ge.ch](http://www.cad-ge.ch) ou tel. 022 420 42 80

## Cours & ateliers du Centre Marignac

**Reprise des cours la semaine du 13 septembre**

- > Couture
- > Gymnastique dame
- > Poterie: cours enfants / ados / adultes
- > Guitare électrique: tout public
- > Guitare classique: dès 11 ans et adultes
- > Break dance: de 8 à 18 ans
- > Danse hip-hop: de 9 à 15 ans
- > Capoeira: de 5 à 15 ans
- > Théâtre: de 6 à 15 ans

- > Nouveau: danse indienne: de 7 à 12 ans
- > Bricolage et dessin: de 7 à 12 ans
- Renseignements et inscriptions au Centre Marignac, par téléphone 022 794 55 33, du lundi au jeudi de 14h à 19h.



## La chronique de la Bibliothèque municipale de Lancy

### Une édition spéciale polar

 Isabelle Andrey



**Roman policier**  
**6 heures plus tard / Donald Harstad**  
**Le Cherche Midi, 2009**

Carl Houseman, le shérif du comté de Nation, quitte son territoire familier pour les brumes de Londres. Envoyé en tant que "simple observateur" aux côtés du New Scotland Yard pour enquêter sur la disparition mystérieuse d'une jeune fille originaire de l'Iowa, Carl, loin de tous ses repères, est désormais seul ou presque pour affronter un ennemi aussi terrifiant qu'inhabituel. Les actes perpétrés par un groupuscule terroriste dans les sous-sols londonniens sont décrits avec une précision étonnante: passionnant.



**Roman policier**  
**Au risque des ténébres / Susan Hill**  
**Pocket, 2009**

**Collection: Policier**  
L'affaire du petit David Angus, littéralement volatilisé depuis huit mois, n'a pas encore été classée. Un véritable supplice pour

l'inspecteur Simon Serrailleur, résolu à donner des réponses à sa mère, dévorée par l'angoisse. Bienôt, un deuxième enfant, un troisième, disparaissent dans des conditions similaires. Pas de corps. Pas de mobile. Pas de profil. Rien. Les agressions et les morts brutales se suivent sans se ressembler. A Lafferton, le diable est-il à ce point insaisissable? Des personnages attachants que l'on suit avec intérêt dans leurs heurts et malheurs.



**Roman policier**  
**L'écho des morts / Johan Theorin**  
**Albin Michel, 2010**

L'écho des morts explore l'atmosphère étrange de l'île d'Öland, où les Westin, une famille de Stockholm, ont décidé de s'installer définitivement. Quelques jours après leur arrivée au cœur de l'hiver, Katrine Westin est retrouvée noyée et son mari sombre dans la dépression. Alors que d'inquietantes légendes autour de leur vieille demeure refont surface, la jeune policière chargée de l'enquête

est vite convaincue qu'il ne s'agit pas d'un accident... Une atmosphère fantastique où les morts côtoient les vivants.



**Roman policier**  
**Chems de croix / Ken Bruen**  
**Gallimard, 2009**

**Collection: Série noire**  
Jack Taylor sème souffrance et mort dans son sillage. Son seul espoir de rédemption c'est son fils adoptif Cody qui se trouve dans le coma. Lorsque Ridge, une policière et son amie de longue date, lui apprend qu'un jeune homme a été crucifié dans sa ville natale, il n'est pas certain de pouvoir l'aider. Mais quand la sœur du garçon assassiné meurt à son tour, il est l'auteur dans l'affaire. La traque de l'auteur de ces crimes par Jack est captivante, celui-ci décidant d'aller jusqu'au bout, même s'il doit pour cela faire justice lui-même. Un récit en « Je » qui nous plonge dans l'intimité de Jack Taylor.

**Bibliothèque Municipale de Lancy**  
70, route du Pont-Butin  
1213 Petit-Lancy  
Tél 022 792 82 23  
[www.lancy.ch](http://www.lancy.ch)

Mardi	de 15h.00 à 20h.00
Mercredi	de 10h.00 à 12h.00 et de 15h.00 à 18h.00
Jeudi	de 15h.00 à 20h.00
Vendredi	de 15h.00 à 20h.00
Samedi	de 10h.00 à 12h.00

**Inscription gratuite**

La bibliothèque est désormais accessible aux personnes handicapées.

# Inauguration EMS les Mouilles

Le 11 juin 2010, la Fondation communale pour le logement des personnes âgées de la Ville de Lancy convoitait les Autorités du Canton de Genève, de la Ville de Lancy, les différentes directions de l'administration publique, les membres de la Fédération genevoises des établissements médico-sociaux, les anciens Maires de la Commune ainsi que les anciens membres de la Fondation communale, les partenaires, les

voisins et les commerçants de Lancy-Centre à l'inauguration de son nouvel EMS. Lors des différentes allocutions, il a été rappelé que c'est en 2002 que la Fondation a été mandatée par le Conseil administratif pour examiner la possibilité de réaliser un second EMS sur le territoire de la Commune. C'est finalement un projet chiffré à 38,4 millions de francs qui est retenu. Une donation privée de 3 millions a



De gauche à droite, MM. François Baertschi, Maire de Lancy, Marco Föllmi, Président du Conseil de Fondation, François Longchamp, Président du Conseil d'Etat et Gilbert Rigotti, membre du Conseil, lors de la coupure du ruban par M. G. Comte, doyen de l'EMS.

permis de constituer les fonds propres et de pouvoir ainsi démarrer le projet. Aujourd'hui, les EMS de Lancy, ce sont 165 collaboratrices-teurs pour 132 postes de travail à plein temps et 143 chambres individuelles réparties entre la Vendée et les Mouilles. Ce bel ouvrage a été réalisé grâce à l'aide de l'Etat, au soutien de la Ville de Lancy, aux consorts Pillet, aux bureaux d'architectes et d'ingé-

nieurs civils, aux entreprises, à la BCG, à la contribution du personnel et des cadres de la Vendée, à l'implication des membres du Conseil de Fondation et plus particulièrement Messieurs Bouchardy et Larue qui ont suivi le chantier de A à Z. Une belle aventure commence et que chacun soit le bienvenu dans ce magnifique lieu de vie.

Laurent Beausoleil

# NEW

## CHANGEMENT D'HORAIRES

"Dès le lundi 30 août et pour encore mieux vous servir, tous les commerces seront ouverts"



**le jeudi jusqu'à 20h00**



**le vendredi jusqu'à 19h30**

"Lancy Centre: des commerçants toujours plus disponibles et toujours plus proches de vous"

# LANCYCENTRE

C'est grand, c'est beau, c'est TOUT pour VOUS!























Route de Chancy 71 | 1213 Petit-Lancy | [www.lancy-centre.ch](http://www.lancy-centre.ch)  
 atpg Lignes de bus 21|19|K|L -> arrêt Morgins + 20|21|22|23 -> arrêt Les Esserts/Bossons



# Les "petits trucs" de VIVA – [www.association-viva.org](http://www.association-viva.org)



## Un groupe d'entraide et de partage pour les proches aidants

Souvent appelés "proches aidants", ou "aidants naturels", des parents, amis ou voisins de personnes confrontées à une perte d'autonomie (problèmes de santé, de mémoire, de comportement...) apportent leur assistance à ces derrières. Si une grande richesse relationnelle et une expérience de vie significative peuvent émerger de cette situation, il n'en reste pas moins que cette implication physique, émotionnelle et financière peut aussi générer des angoisses, du stress, de la fatigue ou un isolement social. Ces réactions sont tout à fait normales, mais elles sont difficiles à vivre et elles sont associées au risque d'avoir soi-même plus de difficultés (notamment sur le plan

cérébral) dans le vieillissement. Or, elles peuvent être adoucies, en particulier en donnant du sens à ce que l'on vit et en partageant son expérience avec des personnes vivant des situations similaires. La mise en commun de différentes solutions trouvées par chacun(e) peut donner des idées pour soi, favoriser l'entraide entre les participants, valoriser leurs compétences et renforcer le sentiment d'appartenance à une communauté.

L'échange permet de rompre la solitude, de se sentir accepté, compris, mais, aussi, de dédramatiser certaines situations et de garder une image positive de soi: encourager l'entraide à tous les niveaux, c'est développer le sentiment positif d'aider tout en étant aidé.

Or, si les proches aidants ressentent le besoin d'agir sur leurs conditions de vie, il est souvent difficile de savoir par où commencer. C'est la raison pour laquelle l'association VIVA, dorénavant avec le soutien de la Ville de Lancy, a mis sur pied un groupe d'entraide et de partage pour les proches aidants. Ce groupe permet aux personnes qui le souhaitent de se rencontrer, de s'exprimer, de dialoguer librement, de

partager leurs interrogations et leurs difficultés, de réfléchir autour de préoccupations communes, de s'autoriser à prendre la parole ou à écouter seulement, le tout dans un esprit de respect mutuel. Le groupe est un endroit où chacun peut partager avec ses semblables, sans crainte d'un jugement et sans porter de masque.

Pour avoir animé pendant plus de dix ans un groupe similaire, destiné à des proches de personnes confrontées à d'importantes difficultés de mémoire, à des modifications de comportement et à une perte d'autonomie, je peux témoigner de la richesse et des bienfaits de ces partages; il est fréquent aussi que les renseignements fournis par les membres du groupe soient mieux perçus que ceux prodigués par des professionnels, car les participants au groupe parlent tous la même langue du fait qu'ils vivent des situations semblables. Si vous êtes proche aidant(e), n'hésitez pas à rejoindre le groupe, car, comme le disait l'écrivain Jean Frain du Trem-

blay: «Un peu d'aide nous fait grand bien!»

F. Lacombe

Le groupe des aidants - dont l'accès est libre et gratuit - a lieu tous les seconds mardis du mois à la Villa "La Solitaire" (entre le bâtiment de la bibliothèque municipale et le Collège De Saussure) - arrêt de bus "Pré Monnard" (ligne 22 ou 23) ou "Morgines" (ligne 2, 19, K ou L). Un deuxième groupe sera prochainement organisé un jeudi matin par mois au sein de l'EMS "Les Mouilles".

**Pour tout renseignement supplémentaire:** [f.lacombe@live.fr](mailto:f.lacombe@live.fr); tél. 076 560 41 45

> Signalez aussi la conférence, lundi 13 septembre à 19h à l'EMS «Les Mouilles», de la sociologue Natalie Rigaux sur le thème: «Accompagner une personne dépendante: quel sens pour les proches?» (voir annonce ci-dessous).

## Espace Gaimont

### C'est aussi la rentrée!

Le GHPL est heureux de reprendre ses activités créatrices et vous invite à venir visiter ses ateliers, découvrir ses cours dans divers domaines pour débutants et initiés, le samedi 25 septembre de 11h.00 à 17h.00. Le verre de l'amitié vous sera offert.

### Vous découvrir:

- > Les formes et couleurs du patchwork
  - > Les finesses et nouveautés de la peinture sur porcelaine
  - > La créativité de la céramique-poterie
  - > La lumière et sa magie du verre dans la technique selon L.-C. Tiffany
  - > La "line dance" et ses rythmes
  - > Le bien-être du yoga groove
  - > Et un nouveau cours de guitare
- Un hobby, une passion, nous avons aussi encore quelques places libres de location d'ateliers partagés pour donner des cours.
- Le mercredi de 12h.00 à 18h.00,

nous louons notre salle pour des anniversaires d'enfants.

### Pour tout renseignement:

Mme F. Pouzet, 076 371 82 53  
**Notre adresse:** Espace Gaimont, GHPL, 1, ch. Gaimont, 1213 Pt-Lancy, [www.ghpl.ch](http://www.ghpl.ch)



L'Association VIVA (Valoriser et Intégrer pour Vieillir Autrement), l'Association des EMS de Lancy et le Service de affaires sociales de la Ville de Lancy vous invitent à une série de conférences sur le thème :

**« Un autre regard sur le vieillissement et ses défis »**

- Mardi 7 septembre 2010, 19h. :  
 Cathy Greenblat, photographe et professeure émérite de sociologie  
**«Changer l'image du vieillissement en institut»**.  
*Présentation suivie d'une collation.*
- Lundi 13 septembre 2010, 19h. :  
 Natalie Rigaux, professeure de sociologie à l'Université de Namur  
**« Accompagner une personne dépendante : quel sens pour les proches ? »**  
*Présentation suivie d'une collation.*
- Samedi 25 septembre 2010, 9h30 :  
 Martial Van der Linden, professeur de psychologie aux Universités de Genève et Liège  
**«Vivre en EMS : une approche centrée sur la personne et la communauté»**.  
*Présentation suivie d'une table ronde et d'un brunch.*

Ces trois conférences auront lieu à l'EMS des Mouilles à Lancy  
 3, chemin des Mouilles - 1213 Petit-Lancy  
**Entrée libre et gratuite.**

Accès bus 2, 19, K, L, arrêt « Morgines » ; parking dans Centre commercial « Lancy Centre » jusqu'à 23h00  
 Renseignements : Association VIVA, 022 794 23 28 : [association-viva@hvtmail.fr](mailto:association-viva@hvtmail.fr)

## LE LANCÉEN

**Président**  
 Stéphane Lorenzini  
**Administrateur**  
 Raymond Soloz  
**Rédactrice en chef**  
 Karina Lorenzini

**Rédaction**  
 Chemin du Salève 1  
 1213 Petit-Lancy  
 Tél 022 794 94 55  
[kasteloro@prolink.ch](mailto:kasteloro@prolink.ch)  
[www.lanceléen-populus.ch](http://www.lanceléen-populus.ch)

**Administration**  
 CP 48, 1212 Grand-Lancy 2  
 Fax 022 794 90 24  
[kasteloro@prolink.ch](mailto:kasteloro@prolink.ch)  
**Le Lanceléen Publicité**  
 Rolf Kuhn, 022 743 17 69

**Concept graphique**  
 www.cisneros.ch  
**Impression**  
 Imprimerie Genevoise SA  
**Reportages**  
 ToutLeContenu.com

**Délai rédactionnel**  
 Numéro d'octobre 2010

**1<sup>er</sup> octobre 2010**

# La Fête des 3 Marchés 2010 (8<sup>e</sup> édition)

**Samedi 18 septembre de 9h30 à 16h30**

Cette manifestation populaire aura lieu comme chaque année sur l'esplanade des Palettes.

La journée promet d'être animée avec, dès 9h30, le marché aux jouets des enfants, le vide grenier des Lancéens et encore le marché des artisans (comprenant diverses spécialités et des légumes frais à des prix attractifs).

En présence de la télévision locale TV Lancy, plusieurs animations gratuites pour petits et grands se dérouleront en marge des marchés jusqu'à 16h30, notamment:

- > des bricolages pour enfants (réalisation de pendentifs);

- > des tests gratuits de vélos électriques et des informations, avec l'Agenda 21 de Lancy et New Ride;
- > une exposition de dessins et de photos réalisés par des écoliers et ados de Lancy sur le thème de l'eau, la biodiversité et la nature (un jury distinguera les meilleures réalisations);
- > divers jeux pour enfants (jeu de massacre, jeu-rallye sur les déchets, château gonflable);
- > des démonstrations de danse moderne et traditionnelle (hip-hop, break dance, bolivienne).

Une restauration variée et une buvette seront bien entendu au service des visiteurs.



## Grande Vente d'hiver

**15 et 16 octobre 2010**

**Vendredi:** Réception des articles de 15 à 20 heures

**Samedi:** Vente de 9 à 14 heures  
Retrait et remboursement de 16 à 17 heures.

**Articles:** Articles de sport d'hiver pour adultes et enfants: anoraks, combinaisons, bonnets, gants, chaussures de ski, skis, bâtons, patins, luges, jouets, etc.. Poussettes, pousse-pousse et sièges auto uniquement. Maximum 70 articles.

**Règlement:** Les articles doivent être propres, repassés et en bon état.

**Finance d'inscription:** frs 5,- par personne pour les vingt premiers

articles, ensuite frs 1,- par tranche de dix articles supplémentaires, non remboursables. Le 10% du prix de chaque article vendu sera retenu pour couvrir les frais.

**Important:** Les objets non réclamés jusqu'à 17h seront donnés sans exception d'office à une œuvre. Munissez-vous de monnaie et de cabas! Les chèques et les euros ne seront pas acceptés. Venez nombreux!

Bourse aux vêtements  
Ecole en-Sauvy, Av. Curé-Baud 40,  
1212 Grand-Lancy  
Natal: 079 610 10 34  
[www.trocsventes.com](http://www.trocsventes.com)

## L'informatique à votre rythme!



Le secteur FormationS pour Tous de la Fondation Foyer-Handicap au Grand-Lancy propose des cours informatiques individuels adaptés à tous les niveaux! Que vous soyez novice ou utilisateur avancé, nous avons une formule adaptée à vos besoins:  
**Cours d'initiation:** faites vos premiers pas sur l'ordinateur, découvrez Internet ou la gestion de photos avec un formateur ou une formatrice patient et compétent.

**Atelier informatique:** posez toutes vos questions aussi pointues soient-elles, nous prendrons le temps qu'il faut pour y répondre.

**Mini-modules:** apprenez en 2 heures, comment utiliser Skype, mettre à jour votre ordinateur, créer un compte e-mail, brancher votre iPod ou mettre une annonce sur Anibis.

Nos formateurs et formatrices sont certifiés ECDEL (Certificat européen de compétences informatiques).

La Fondation Foyer-Handicap est certifiée EduQua pour son activité pédagogique dans le

domaine informatique réalisée par l'équipe du secteur FormationS pour Tous.  
Découvrez la liste complète de nos cours [www.foyer-handicap.ch/formations](http://www.foyer-handicap.ch/formations)

**Contact**  
Elia de Iaco ou Pierre Baudet  
Ch. des Palettes 39  
1212 Grand-Lancy  
T 022 884 74 00  
[formations@foyer-handicap.ch](mailto:formations@foyer-handicap.ch)



## Action pommes à Lancy

Le Mouvement Populaire des Familles (MPF) organise sa traditionnelle vente de pommes de 1<sup>er</sup> choix et de miel à Lancy, avec le soutien du Collectif Palettes. Les pommes sont vendues à un prix très avantageux, par carton de 10 kilos permettant le stockage en cave ou balcon. Les pommes et le miel proviennent directement de producteurs de la région.

**Prix:** par kilo de pommes 2,30 frs, soit 23 frs le carton de 10 kg; miel de fleurs

ou de forêts : 10 frs le ½ kg.  
**Livraison:** le samedi 25 septembre 2010, de 10h00 à 12h30, au "Café communautaire" (ex-Point de rencontre), 76 av. des Communes-Réunies. Les commandes non retirées seront vendues sur place.  
Attention! Lors de la Fête des 3 Marchés, le samedi 18 septembre, il vous sera possible de déguster des pommes sur place et de transmettre votre commande au stand du MPF!

## Bon de commande

Je commande :

..... carton(s) de 10 kgs	GOLDEN	à frs. 23,- =	..... frs
..... carton(s) de 10 kgs	IDARED	à frs. 23,- =	..... frs
..... carton(s) de 10 kgs	JONAGOLD	à frs. 23,- =	..... frs
..... carton(s) de 10 kgs	GALA	à frs. 23,- =	..... frs
..... carton(s) de 10 kgs	BOSCOPI	à frs. 23,- =	..... frs
..... ½ kg de miel de forêts		à frs. 11,- =	..... frs
..... ½ kg de miel de fleurs		à frs. 11,- =	..... frs
		Total :	= ..... frs

NOM ..... Prénom .....

Rue/n° ..... NP et localité .....

N° Tél ..... E-mail .....

Date ..... Signature .....

Bulletin à retourner au plus tard le lundi 21 septembre 2010 chez:  
Collectif Palettes' Action pommes' - Case postale 581 - 1212 Grand Lancy 1 -  
TEL. 079 345 71 70  
(ou à remettre au stand MPF lors de la Fête des 3 Marchés)

# La Lancéenne du mois: Rafaela Tanner



## Passions

Il y a d'abord cet irrésistible attrait pour le subcontinent indien, comme un cadeau reçu en héritage de sa maman. Fille d'un médecin psychiatre vaudois exerçant à Vevey et d'une mère polonaise, celle-ci, Yvonne Pfähler de son nom de jeune fille, alimentait les rêves de la petite Rafaela par de merveilleuses histoires ramenées de ses nombreux voyages dans cet immense pays, lorsqu'elle travaillait comme hôtesse sur Air-India. «Ses amis, son cœur étaient là-bas, et elle s'engageait pour des causes humanitaires» (en luttant notamment contre le fléau de l'avortement des filles) note avec émotion notre Lancéenne du mois dans le mot de la présente, à lire sur le site de l'association ELISHA ([www.association-elisha.com/](http://www.association-elisha.com/)) qu'elle a fondée, avec pour vocation principale la recherche de fonds pour permettre le financement de l'école de enfants de l'école Saint-Joseph de Bombay, ainsi que des dons alimentaires de base à leurs familles paupres.

Le décès de sa maman survenu en 1995 plonge Rafaela dans le désespoir. Et, laissant ses deux fils et son mari à la maison, elle entreprend seule, trois ans plus tard, le voyage à Bombay qu'elle devait faire avec elle. Elle y travaille comme bénévole dans un orphelinat. Puis c'est l'adoption de Veena (hébergée jusqu'alors par les Missionnaires de la Charité de Mère Teresa) en 2000, et de Victoria (après de longues et pénibles démarches) en 2005, avant la création, en 2007, après

une dizaine de séjours à Bombay de «ELISHA, ensemble pour développer l'éducation en Inde».

Autre passion de Rafaela: la danse, qu'elle a pratiquée dès l'âge de cinq ans, et dont elle a fait son activité professionnelle. Comme son mari, François, plusieurs fois sacré «Monsieur Suisse», expert en musculation, aérobic et culture physique, et qui enseigne également dans le cadre de leur «Ecole Dancing Time Studio», située au chemin Fief-de-Chapitre, Petit-Lancy, au-dessus du curling. Pour le couple, «la danse est un partage. Elle peut être un art, un rituel, un divertissement». Et on ne sera pas surpris d'apprendre que des éléments de danse indienne soient introduits dans l'une ou l'autre discipline proposée, dont bien sûr le Bollywood. «Nous organisons ou participons régulièrement à des spectacles un peu partout, et j'aimerais bien pouvoir le faire dans ma commune!» appuie Rafaela. L'appel est lancé...

## Esprit de famille

C'est que, bien sûr, la famille Tanner habite Lancy. Depuis leur mariage civil au Pavillon Lullin (à côté de la Mairie) en 1989, il a fallu déménager plusieurs fois, toujours à Lancy. Au gré de l'agrandissement du clan, qui se compose donc des parents et de leurs quatre enfants: Victoria (huit ans), Veena (dix ans), Valentin (dix-huit ans, jeune sportif présenté dans le précédent numéro de votre mensuel), et enfin Vincent (vingt ans).

C'est d'ailleurs ce dernier qui m'accueille, lorsque je sonne à la porte de l'appartement occupé par la famille Tanner, au-dessus de l'ancienne pharmacie du Grand-Lancy. Malgré un rhume des foyes carabiné, le jeune homme se montre extrêmement aimable, naturel, amical. Il a passé son bac à Lancy, au lycée de Saint-Julien (les trois autres enfants sont également scolarisés en France voisine) et travaille avec enthousiasme comme monteur vidéo, domaine dans lequel il donne libre cours à sa créativité. A l'instar de sa maman, qui ne tarde pas à nous rejoindre, il semble passionné! Une fois encore, l'entretien autour d'un café est décontracté.

Rafaela, jolie femme blonde au maintien élégant (la rigoureuse pratique de la danse, d'évidence!) a pourtant un petit côté «baba cool» (mystère de l'Inde?). Elle parle avec calme et empathie: on l'imaginerait pourtant stressée devant l'avalanche des tâches qu'impliquent une vie professionnelle exigeante, la gestion d'une famille nombreuse, son activité en Inde, plus un espace pour la pratique de l'art! J'y viendrai plus loin.

## Racines

Née le 1<sup>er</sup> octobre 1966 en Bretagne, Rafaela n'a pas de lien particulier avec cette région: la carrière de militaire de papa, Robert Mestelan, originaire du pays basque français, oblige maman et ses quatre enfants (Rafaela, Natacha, Olivier et un autre garçon hélas décédé depuis) à des déplacements annuels dans l'Hexagone, avec une parenthèse allemande.

Mais le colonel, pourtant présent au grade de général, décide de tout plaquer, à 50 ans. La famille part pour un séjour d'une année en Louisiane, à La Fayette, lorsque Rafaela a quinze ans. Plus retour en France, où la jeune fille reprend l'école à Gaillard; elle y ensuite obtenir un bac littéraire à Annemasse, l'année même où elle rencontre son athlétique François, prof de sports aux Eaux-Vives. Dès lors elle s'engage à un projet de perfectionnement de danse aux USA et se frotera dans un certain flou à de nombreux métiers (employée de banque, galeriste, assistante médicale) tout en pratiquant assidûment danse et sport, avant de s'investir à fond dans son école de danse.

## Famille d'artistes

Rafaela partage la passion (encore une!) pour la peinture de ses parents artistes et peint depuis vingt ans; d'abord sur porcelaine, maintenant avec une préférence pour l'acrylique, exposant parfois ses productions, notamment à Lancy.

Quant à Olivier, son frère, dont le poste important dans une banque ne

lui laisse pourtant que peu de temps libre, il prépare un ouvrage répertorié les huiles d'Yvonne Mestelan, qui signait Yem, de son nom d'artiste.

Le talent de papa, aquarelliste, peintre de l'Armée (une tradition bien française), est reconnu bien sûr pour ses peintures militaires, mais également ses paysages, portraits et œuvres religieuses. L'artiste exerce toujours dans son atelier "Lou Barré" jouxtant la maison familiale de Velleron, localité du Val de Saône bien connue pour son grand marché agricole, dans une région touristique faisant partie du Grand Avignon. C'est là également qu'a été célébré le mariage religieux de Rafaela et François.

## La tête, les jambes et le cœur

Si ce n'est pas dans l'armée qu'on enseigne la peinture, on y apprend à marcher! Mais plus sérieusement c'est la foi qui va conduire Robert Mestelan et sa deuxième épouse, Claudia, à accomplir ensemble plusieurs pèlerinages à pied et à relater leurs pérégrinations enrichissantes dans plusieurs ouvrages. A noter que ces pèlerins engagés ont parcouru 8000 kilomètres pour rejoindre Jérusalem, une formidable expérience relatée dans "De Velleron à Bethléem"! A citer encore sans être exhaustif "La route de Saint-Colomban", récit d'un périple de plus de 3300 kilomètres entre Paris et Loreto, dans les Marches, en Italie...

Sans toutefois la connaître suffisamment, il me semble dire que la volonté, la rigueur, l'approfondissement d'une riche vie intérieure qu'induisent de tels défis méritent à bien sont des qualités que cultive également Rafaela, fidèle et adhérent aux aspirations maternelles comme maternelles. En un mot, une tête bien faite dans une tête bien pleine, le souci d'aller au fond des choses, avec un zeste de fantaisie!

André Richert

## Atelier d'Alimentation

Voici le menu de l'atelier d'alimentation du mois d'octobre 2010:

### Lundi 4 octobre 2010

Délai d'inscription, le 27 septembre à 17h.00

- Crème de poireaux
- Lapin chasseur
- Pomme mousseline
- Salade de fruits d'automne

C. Aeschbach, Coordinatrice du bénévolat

### Renseignements et inscriptions:

Mme Christine Aeschbach  
Service des affaires sociales,  
avec Eugène-Lance 3, Grand-Lancy,  
tél. 022 794 28 00.

Lieu de rencontre: Club des aînés,  
ch. du Bac 10, Petit-Lancy

## mixCité: Gym dames - salle de fête - animation

C'est la rentrée! mixCité vous propose dès septembre un cours de gym cuisses-abdos-fessiers-bras pour tout niveau qui vous aidera à garder ou retrouver un corps tonique dans une ambiance conviviale et décontractée. Les cours ont lieu le lundi à 9h.00, à la Villa La Solitaire au Vieux-Chemin-d'Onex 7, Petit-Lancy. Un nouveau cours ouvrira le vendredi à 9h.00. Info + inscription au 079 731 79 25.

Pour vos fêtes et anniversaires, nous mettons à votre disposition une salle pour max 25 personnes, les

samedis et dimanches (journée) dès septembre. Réservation et visite: [mionta@yahoo.fr](mailto:mionta@yahoo.fr).

Au mois de juin 2011, nous fêterons notre 10<sup>ème</sup> anniversaire et organiserons à cette occasion une grande manifestation dans le square central de Clair-Matin (derrière le centre commercial Lancy Centre). Si vous êtes intéressés à nous donner un coup de mains ou nous proposer des animations ou démonstrations, veuillez contacter Isabelle au 079 653 07 40 ou [imarchetti@bluewin.ch](mailto:imarchetti@bluewin.ch)

## Fête de rentrée

### Paroisse protestante de Lancy Grand-Sud

Dimanche 19 septembre sous tente, devant la maison de paroisse

#### Vous trouvez sur place:

- > Stand de pâtisseries maison
  - > Buvette
  - > Jeux pour les enfants
- A 14h.00, conte pour les enfants de 5 à 12 ans.  
A 15h.00, pour clôturer la fête, concert de mélodies françaises et "songs" par les élèves du Conservatoire populaire de musique
- Nous nous réjouissons de vous retrouver après la pause estivale, dès 10h00 pour le culte rentrée du KT enfants.

#### Repas sur inscription

- > Tarif adulte

Fr. 20 -  
> Tarif enfant Fr. 10 -  
Délai d'inscription: vendredi 10 septembre, en téléphonant au 022 794 70 80, ou en passant nous voir. Ouverture du secrétariat le mardi de 9h.00 - 11h.30 et le vendredi de 14h.00 - 17h.00, hors vacances scolaires.

Paroisse protestante de Lancy Grand-Sud  
69, rte du Grand-Lancy  
1212 Grand-Lancy



## Fête artisanale d'Automne



### La Kermesse de l'Eglise catholique-chrétienne est de retour à la Salle communale du Grand-Lancy - Samedi 2 octobre dès 10h.00

Cette année, la traditionnelle kermesse des paroisses catholique-chrétiennes de Genève et Lancy prend une nouvelle dimension et devient une **Fête artisanale d'automne**. En plus des stands habituels comme la pâtisserie, les confitures ou la buvette, nos visiteurs pourront découvrir des artisans qui présenteront leurs propres créations: peinture sur porcelaine, patchwork, bijoux en pierres naturelles, compositions de fleurs artificielles, produits du terroir ou encore des maisons de poupées et de la peinture sur galets. En tout, une douzaine d'artisans de la région.

Nous espérons la présence d'un

public nombreux, qui aura ainsi l'occasion de préparer ses cadeaux de Noël un peu en avance. C'est toujours ça de gagné sur l'affluence de dernière minute dans les grands magasins... Les portes seront ouvertes à 10h.00 et, après l'apéritif offert par les paroisses catholiques-chrétiennes de Genève et Lancy à 11h.30, il sera possible de déguster un excellent risotto, émincé de volaille, salade, dès 12 - Fr.

Prière de s'inscrire jusqu'au 25 septembre dernier délai auprès de Bernard Bouleus, tél. 076 585 23 14.

Une petite restauration est prévue tout au long de la journée. Clôture de la Fête à 20h.00.

Des animations ludiques et gratuites sont prévues pour les enfants, notamment un atelier de pâte à modeler en farine de maïs et un atelier de grimage. La journée sera également agrémentée des productions de Marianne Lefel et son orgue de Barbarie, et il y aura même des duos, Gérard et Marianne Lefel, Cor des Alpes - Orgue de Barbarie.

La Fête artisanale d'automne, c'est une bonne occasion d'accueillir l'automne dans une ambiance sympathique et conviviale.

**Organisation:** Kermesse des paroisses catholiques-chrétiennes de Genève et de Lancy



## Marchons Ensemble

Les bienfaits de la marche en groupe et ses effets positifs sur le vieillissement.



**Rejoignez-nous !!!**  
**Prochaines rencontres les VENDREDIS**  
**24 SEPTEMBRE**  
**22 OCTOBRE**  
**ET 26 NOVEMBRE**

**A 14h. à la Villa « La Solitaire » (entre la bibliothèque municipale et le collège de Saussure)**  
**Renseignements au 022 794 23 28**

"la marche est le meilleur remède pour l'homme"  
Hippocrate

## Vide grenier à Lancy

### Marché aux puces populaire

Des tables et bancs seront mis à disposition des habitants de Lancy par la Commune. Les personnes intéressées amènent et vendent leurs

objets.

Buvette et petite restauration.

**Samedi 6 novembre 2010 de**

**09h.00 à 16h.00**

Préau de l'Ecole du Petit-Lancy.



## Inscriptions

Uniquement par écrit à l'adresse:

**Vide Grenier 2010**

Mairie de Lancy

Case postale 88

1212 Grand-Lancy 2

ou par e-mail: [secretariat@lancy.ch](mailto:secretariat@lancy.ch)

**Renseignements:** 022 870 94 00 (Service de la Sécurité de Lancy)

Inscrivez-vous sans tarder - dernier délai: 8 octobre 2010

Les professionnels de la brocante ne sont pas admis. Inscriptions réservées uniquement aux habitants de Lancy. Les personnes qui se sont inscrites recevront dans le courant du mois d'octobre un numéro qui correspondra à une table, soit un emplacement.

Le responsable, Pascal Rosé

## Journée portes ouvertes de la Sécurité de Lancy

29/05/10



## 11<sup>ème</sup> Journée annuelle des entreprises lancéennes à l'EPI (La Praille)

11/06/10



## Balade pédestre culturelle et historique à travers Lancy

12/06/10

## Inauguration Via Rhôna

22/06/10



De gauche à droite, M. Renevey, Conseiller administratif, M. Lingg, Conseiller municipal, M. Baerstchi, Maire, M. Bonfanti, Conseiller municipal et Mme Boussina, déléguée à l'information ont représenté notre commune lors de l'inauguration de Via Rhôna. En bas: pain offert par la Ville de Lancy.



## 5'000'000 visiteur de la piscine Marignac

21/08/10



Le samedi 21 août, M. Christian Bonzon, du Grand-Lancy, a été le 5'000'000 visiteur de la piscine Marignac. Les Autorités représentées par MM. Lance et Renevey, Conseillers administratifs, lui ont offert un abonnement annuel pour la prochaine saison.



De gauche à droite, le capitaine Revillod, Commandant des Sapeurs-Pompiers de Lancy, M. Renevey, Conseiller administratif, M. Baertschi, Maire, M. Lance, Conseiller administratif, Mme Roth-Bernasconi, Conseillère nationale et M. Alonso, Président du Conseil municipal.



En haut, discours du Maire de Lancy, lors du traditionnel 1<sup>er</sup> Août au Parc Navazza. En bas, réconstitution historique et fête médiévale à Saint-Georges.

1<sup>er</sup> Août 2010 à Lancy

## L'organisation de protection civile de Lancy change de commandant

Ce samedi 29 mai 2010, la cour de l'école du Petit-Lancy accueillait la cérémonie officielle de la prise de congé de l'état-major sortant de la Protection civile. L'occasion pour les autorités lancéennes de remercier Pierre-André Bise, de nommer le nouveau commandant, Pascal Rosé et de présenter son nouvel état-major. L'occasion aussi d'organiser, dans la foulée, des portes ouvertes plus spécialement destinées à la population, afin qu'elle vienne découvrir la Maison de la Sécurité. Un soleil au garde-à-vous, quelques airs de musique interprétés par la Fanfare de Lancy, la solennité de l'événement, la chaleur des propos, tout était réuni pour distiller un brin d'émotion au futur retraité.



Après avoir salué les invités et les cadres de la PCI, François Lance, au nom des Autorités de la Ville de Lancy, remercie très chaleureusement les membres de l'Etat-Major sortant.

Tout il poursuit: «Le moment tant redouté arrive: prendre congé du commandant, véritable monument de la Protection civile. Comme vous le savez, Pierre-André assume une multitude d'autres activités au sein de l'administration, mais comme il prendra sa retraite en fin d'année nous aurons d'autres occasions pour lui rendre hommage», et de retracer les 22 ans de la conduite de la PCI de Lancy à travers les réformes pour l'amener à des sommets de préparation. Il évoquera des interventions telles que: le sommet du G8 à Evian, inondations à l'école En Sauvay, les incendies d'appartements, et dernièrement encore, celui de Sogetri, sans compter le coup de main remarqué de la PCI à Brienz en 2005.

Finalement, à une année de sa retraite Pierre-André a accepté de

mettre en place le rapprochement entre l'ORPC de Cressy et la PCI de Lancy. Même si une fusion n'est jamais facile à accepter, celle-ci sera effective au 1<sup>er</sup> janvier 2011. Pour sa part, P.-A. Bise (à droite sur la photo ci-dessus) gardera le commandement ad interim de l'ORPC de Cressy jusqu'à fin 2010.

François Lance présente le successeur du cdt Bise: il s'agit de Pascal Rosé, né en 1971. Il poursuit: «Succéder à Pierre-André n'est pas une mince affaire. C'est un défi à relever et il faudra veiller à ne pas démanteler tout ce qu'il a bâti en 22 ans. Monsieur Rosé vous pourrez compter sur mon appui et sur celui des autorités de Lancy, Onex et Confignon».

Visiblement ému Pierre-André Bise prend à son tour la parole pour remercier les autorités de toute la confiance qu'ils lui auront témoignée durant toutes ces années. Il remercie également son état-major sortant atteint, lui aussi, par la fin de leur obligation de servir. «A mon successeur: je lui souhaite autant de dispo-

nibilité que j'ai dû consentir, et surtout, autant de bonheur à accomplir ses nombreuses missions».

Atteint par la limite de servir, en qualité d'adjoint du cmd de l'OPC et quittant lui aussi l'état-major, Reinier Zoetewij (à gauche sur la photo ci-contre) a retracé les diverses interventions de la protection civile lancéenne. La liste est longue et on

dira qu'elles touchent tant des actions de situations de catastrophes, comme celles effectuées dans le Haut-Vallais, et, plus près, pour prêter main forte à d'autres organisations lors des inondations touchant des communes du Canton. De façon plus discrète, mais d'une manière tout aussi efficace, celles effectuées au profit de la collectivité, lors de manifestations et autres remises en état. On notera que si Reinier Zoetewij quitte l'état-major, il mettra ses compétences au service de la Fédération suisse de protection civile, dont il a été récemment nommé en qualité de vice-président pour représenter les intérêts de la Suisse Romande.

David Gysler directeur ad interim, au nom de la Sécurité civile cantonale, apporte les remerciements du Canton pour les nombreuses et fructueuses années de collaboration avec P.-A. Bise. Il transmet à Pascal Rosé le brevet signé du Conseil d'état l'instituant dans ses nouvelles fonctions de commandant (voir photo ci-dessous).

Il appartient ensuite à François Lance de transmettre les actes de commandement, la planification générale, ainsi que la clé de la PCI de Lancy à Pascal Rosé. Et ce sont les doigts experts de Sylviane Roman, cheffe de l'Office communal de la PCI lancéenne, qui remettent à Pascal Rosé ses patalettes de commandant.

Après un intermède musical, François Lance annonce la fin de la cérémonie officielle et invite tout le monde à se déplacer à la Maison de la Sécurité, qui servira de cadre aux portes ouvertes du GSL, pour partager le verre de l'amitié.

René Mathy



## Samaritains de Lancy

C'est la rentrée! On est tout beaux et tout bronzés et surtout bien reposés! Comme chaque année, nous n'avons pas chômé! Nous étions sur tous les fronts! La piscine, les promotions et les manifestations sportives...

Mais pas de repos pour les braves Samaritains, car septembre va de pair avec nos cours au public et la formation continue de nos membres et ce dès le 6 septembre à notre caserne de la sécurité.

**Un nouveau cours samaritain est organisé à Lancy aux dates suivantes:**

> Le vendredi 24 septembre de

18h.00 à 22h.00  
> Le samedi 25 septembre de 9h.00 à 13h.00, 14h.00 à 16h.00  
> Le dimanche 26 septembre de 9h.00 à 13h.00  
Pour les inscriptions: [www.aggsl.ch](http://www.aggsl.ch)

### Premiers secours

Qui ne s'est jamais senti impuissant en étant témoin d'un accident et incapable de prodiguer les premiers soins en attendant les secours? Vous qui avez pris des cours il y a des années et qui régulièrement vous dites que ce serait bien de rafraîchir votre mémoire, vous qui justement, n'ayant pas le permis, pensez que ce serait utile de connaître les mesures

immédiates pour sauver la vie... ce cours est pour vous! Il couvre différents chapitres allant du coup de chaleur à l'infarctus.

En espérant vous y voir nombreux, les Samaritains de Lancy vous souhaitent une bonne rentrée!

Sandrine Baldoni, chargée de Presse et d'Information Samaritains de Lancy



Les Samaritains de Lancy aux Promoteurs scolaires

## Don du sang à Lancy

La prochaine collecte du don du sang à Lancy aura lieu le mardi 5 octobre de 14h.30 à 19h.30 à la Salle communale du Grand-Lancy. Renseignements: Isabel Berger, co-responsable pour le don du sang à Lancy, tél. 022 793 23 42

# Séance du Conseil municipal du 27 mai 2010

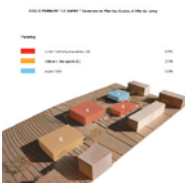
*L'écologie a son prix que la finance abhorre. Le Conseil municipal à la recherche de la juste mesure en matière d'exigences vertes dans l'élaboration du projet d'école "Le Sapay", et en réflexion sur l'éventualité de navettes communales électriques.*

## Le Sapay: de l'harmonie des couleurs

concours d'architecture, prévoyait d'équiper les bâtiments selon les



Ecole du Sapay, image de synthèse CLR Architectes



normes Minergie-P, plus strictes et contraignantes, mais encore plus... vertes que les standards Minergie. Triples vitrages isolants, besoins de puissance thermique devant être inférieurs à 10 Watts par mètre carré, appareils électroménagers de classe A... Un pas de plus dans les économies d'énergie. Mais un surcoût financier de 4% par rapport au résultat obtenu avec du Minergie.

Sur le site de La Chapelle-les-Sciers, en retrait de la route de Saconnex d'Arve, il y aura, dans quelques années, une nouvelle école. Un groupe scolaire et demi, soit vingt-quatre classes, quatre bâtiments pavillonnaires, imaginés par CLR Architectes. L'école aux lignes épurées du bureau Chevalley, Longchamp et Russbach, vainqueur du concours de septembre dernier, sortira un beau jour de son monde maquette pour devenir le théâtre des tendres années de formation de près de cinq-cents enfants, de Lancy comme de Plan-les-Ouates. Le bâtiment principal, qui comprendra seize classes, ainsi que celui du parascolaire, seront - en principe - achevés en 2013. Suite à cela, viendront, en 2014, le bâtiment des sports et, enfin, les huit dernières classes, dans une quatrième structure. Tout cela pour 5200'000 francs de crédit d'études dans un premier temps, partagés à parts égales entre Lancy et Plan-les-Ouates.

Pourtant, si les divergences entre les municipaux des deux communes semblent heureusement être infimes (il y aurait bien, peut-être, quelques légers doutes quant à l'utilisation des locaux de sociétés, mais c'est si peu de choses), ils ne sont en revanche pas encore parfaitement convaincants quant à la nuance de vert qui l'ils adopteront. Emeraude ou de baryte? En effet, la proposition des architectes, en accord avec les termes du

demande-t-il en substance et de proposer, pour l'Union Libérale Radicale, une demande d'amendement qui ferait porter le crédit d'études sur un projet aux normes Minergie. «Fort bien, mais Plan-les-Ouates a déjà accepté le projet en se basant sur la norme Minergie-P», rappelle alors Monsieur Renevey, «et ne pas aller dans ce sens ralentirait le projet». Et bien tant pis, dix-sept conseillers contre douze (et deux abstentions) ont choisi l'amendement de l'ULR, à la recherche de la parfaite nuance de vert... En fonction du billet (vert, lui aussi).

## Et s'il n'y avait pas de montée?



Lancy, altitude minimale: 371 mètres, altitude maximale: 425 mètres. Concrètement, de sympathiques montées pour relier le Petit-Lancy depuis le Grand. Et des descentes, certes. Mais de trop importantes distances pour nos aînés et les plus jeunes habitants de la Commune, estime le groupe socialiste, qui propose une motion d'étude d'implantation de ligne de bus commu-

nal électrique reliant les deux pôles de Lancy. Pour Claudio Vitali (PS), il est «nécessaire de renforcer les liens entre Petit et Grand-Lancy», et une navette électrique lancénienne pourrait constituer une solution rêvée. La mise en circulation de navettes électriques, les «Oreos 22» par exemple, pourrait constituer un nouveau moyen de transport «social», avec zéro émission de dioxyde de carbone et, enfin, créer des emplois supplémentaires. Pour Damien Bonfanti (Verts), l'idée est excellente, mais la motion mériterait de passer sous les yeux des membres de la commission de l'environnement et des finances afin que les conseillers municipaux puissent «se approprier de manière plus pragmatique».

Eh bien justement, de manière plus pragmatique ou non, bon nombres de conseillers ne semblent pas prêts d'adhérer à la proposition du parti socialiste. À commencer par John Lingg (ULR), qui se dit «étonné» par la motion du PS. Selon lui, nulle nécessité de «renforcer les liens entre Petit et Grand-Lancy», trois axes routiers s'en chargeant déjà, ainsi que les lignes 21, 22, 23, et 43 des Transports publics genevois. En outre, il estime que les routes souffrent déjà d'encombrement, et qu'une ligne supplémentaire n'y «changerait rien». Pour lui, ce n'est donc pas besoin de la commune et son tissu économique, c'est «des échanges vers l'extérieur». Enfin, si la motion socialiste n'apporterait «concrètement» rien à la population, elle aurait... «en revanche un impact sur les finances communales». Décidé à enterrer le projet, il ajoute encore que les véhicules électriques, en considérant l'ensemble des étapes liées à la production d'énergie, ne sont pas nécessairement si intéressants écologiquement qu'on pourrait le croire.

Malgré quelques encouragements, notamment de Javier Alonso (PS), qui rétorque à Monsieur Lingg qu'il faut, selon le lieu où l'on se trouve, «prendre trois bus pour rejoindre la mairie depuis le Petit-Lancy», la proposition du parti socialiste demeure, pour l'heure, sans suite, balayée par dix-sept non contre neuf voix favorables (cinq abstentions). Quant à la suggestion de Monsieur Bonfanti de l'étudier en commission, elle ne passera pas non plus, n'ayant été soutenue que par onze voix. Des navettes électriques, le municipal ne veut, semble-t-il, même pas en entendre parler.

## Décisions du Conseil municipal

### Sept arrêtés:

> À l'unanimité, le Conseil municipal

accepte l'adhésion de Lancy au nouveau groupement intercommunal de protection civile «ORPC Lancy-Cressy», avec les communes de Confignon et Onex (entrée en vigueur des statuts le 1<sup>er</sup> janvier 2011).

- > Après examen des crédits supplémentaires 2009, le Conseil municipal accepte à l'unanimité les crédits budgétaires pour le compte de fonctionnement 2009, d'un montant de 3'118'827.32 francs.
- > Le Conseil municipal approuve, à l'unanimité, le compte rendu financier de l'exercice 2009, après examen.
- > Le Conseil municipal accepte, avec 18 voix pour, 11 contre et 3 abstentions, d'ouvrir un crédit d'étude de 2'600'000 francs pour le projet du groupe scolaire "Le Sapay", en intégrant l'amendement proposé par l'ULR (Minergie plutôt que Minergie-P).
- > À l'unanimité, le Conseil municipal décide d'ouvrir un crédit de construction de 5'500'000 francs pour les travaux de rénovation (ensemble buvette, vestiaires, gradins) dans le périmètre du stade de Lancy-Florimont.
- > Le Conseil municipal ouvre, à l'unanimité, un crédit d'investissement de 1'575'000 francs pour la réalisation d'un nouveau collecteur des eaux pluviales, permettant d'assurer la mise en séparatif des réseaux EC/EU (eaux claires/eaux usées) du chemin du Bac.
- > Le Conseil municipal ouvre, à l'unanimité, un crédit d'investissement de 1'015'000 francs pour la réalisation d'un collecteur séparatif au chemin Daniel-Ihly.

### Un vote:

> Le Conseil municipal accepte à l'unanimité les comptes 2009 de la Fondation communale immobilière de Lancy.

### Deux motions:

- > Avec 30 voix favorables et une abstention, le Conseil municipal accepte la motion (amendée) d'hommage de la Ville de Lancy à Michel Simon proposée par l'Union Libérale-Radicale.
- > Le Conseil municipal rejette, par 17 voix contre 9 et 5 abstentions, la motion du groupe socialiste pour l'étude d'une implantation d'une ligne de navette électrique communale reliant le Petit et Grand-Lancy; il rejette également (17 voix contre 11 et 3 abstentions) le renvoi de cette motion à la commission du développement durable.



# Séance du Conseil municipal du 24 juin 2010

Le ton est donné. Les membres du Conseil jouent carte blanche quant aux projets de rénovation. Il est notamment question de la restauration du préau supérieur de l'école de Tivoli et du réaménagement du système de vidéosurveillance de la piscine de Lancy.

## Décisions du Conseil municipal

### Six arrêtés:

- > À l'unanimité, le Conseil municipal ouvre un crédit d'investissement de 420'000 francs pour le remplacement d'un camion du Service des parcs, promenades et maintenance.
- > À l'unanimité, le Conseil municipal ouvre un crédit d'investissement de 170'000 francs pour le remplacement d'une excavatrice du Service des parcs, promenades et maintenance.
- > Le Conseil municipal, à l'unanimité, octroie une dérogation au rapport de surface (supérieure à 31,56%) dans le cadre d'un projet de construction d'une villa HPE (Haute Performance Énergétique) au 16A, chemin du Salève, Petit-Lancy.
- > Par vingt-six voix favorables, quatre défavorables et deux abstentions, le Conseil municipal

- accepte d'acheter à l'État de Genève la future sous-parcelle 4443B, sise au chemin du Fort-de-l'Écluse, pour 10'020 francs et de lui vendre la parcelle 1698, de Bernex, pour 38'408 francs.
- > À l'unanimité, le Conseil municipal ouvre au Conseil administratif un crédit de construction de 108'000 francs pour le remplacement des dalles du préau supérieur de l'école de Tivoli (sécurité et étanchéité).



- > Le Conseil municipal décide, à l'unanimité, d'ouvrir un crédit d'investissement de 230'000 francs voué à la réalisation de

travaux complémentaires dans le cadre du réaménagement du chemin des Mouilles.

### Six votes:

- > Le Conseil municipal approuve, à l'unanimité, la variante de parking pour le futur bâtiment administratif à proximité de la mairie retenue par la commission des travaux et constructions.
- > Le Conseil municipal approuve, à l'unanimité, l'examen des comptes de la Fondation communale pour le logement des personnes âgées effectué par la commission des finances et gestion des immeubles locatifs.
- > Le Conseil municipal approuve, à l'unanimité, l'examen des comptes de l'Association EMS Résidence la Vendée.
- > Madame Corinne Florey Bardet et Monsieur Alain Mathieu sont nommés respectivement représentants des groupes UDC et

- Verts au Conseil de la Fondation communale immobilière de Lancy, à l'unanimité parmi les membres du Conseil municipal.
- > Avec trente-et-un oui et une abstention, le Conseil municipal vote en faveur du renouvellement du système de vidéosurveillance de la piscine de Lancy.
- > Avec vingt-huit voix favorables, trois abstentions, et une voix défavorable, le Conseil municipal vote en faveur de l'ajustement des jetons de présence des Conseillers municipaux à partir du 1<sup>er</sup> janvier 2011.

Manon Widmer

## Prochaine séance du Conseil municipal de Lancy

- > 30 septembre 2010 à 20h.00, à la Mairie
- > 21 octobre 2010 à 20h.00, à la Mairie

## Comment installer Lancy TV sur votre télévision?



Dès le 1<sup>er</sup> septembre 2010, si vous êtes connectés au télé-réseau de Telecany SA, vous aurez gratuitement accès à Lancy TV, votre nouvelle chaîne de télévision locale. Tous nos pro-

grammes seront aussi accessibles depuis notre site Internet pour ceux qui ne résident pas à Lancy.

Par contre, cette nouvelle chaîne ne sera pas automatiquement installée sur votre téléviseur et, pour y accéder, il vous faudra suivre la procédure indiquée ci-dessous.

### Pocédure d'installation de Lancy TV

Dans le cas de Lancy TV, la procédure d'installation sur votre téléviseur sera

la suivante:

- 1) Zappez jusqu'à une chaîne libre (neige ou écran noir) sur votre télévision
- 2) Trouvez le menu pour le réglage des chaînes et les boutons correspondants
- 3) Pressez le bouton de réglage manuel pour faire défiler les chaînes
- 4) Quand vous voyez Lancy TV (peu après Léman Bleu), mémorisez vos réglages.

### Comment reconnaître Lancy TV?

Grâce au logo de Lancy TV (ci-contre), en plein écran ou en haut à droite de votre téléviseur.

En cas de problème, contactez-nous pour des questions ou prendre un rendez-vous avec nos équipes qui se tiennent à votre disposition pour effectuer gratuitement les réglages nécessaires à votre domicile durant tout le mois de septembre et octobre.

Tel. 022 341 50 31 | [www.lancytv.ch](http://www.lancytv.ch)

## Brèves économiques

### Entreprises et commerces récemment établis à Lancy:

- > ABLEZA COMMUNICATION FOFANA BOULEISSY, conseils, supports et assistance en gestion de carrière, chemin du Fief-de-Chaptere 13, 1213 Petit-Lancy
- > ACTUARIES & ASSOCIÉS SA, prestations liées aux domaines de la prévoyance professionnelle, route de Chancy 59, 1213 Petit-Lancy
- > BALESTRA, GALIOTTO, TCC SA, fourniture et installation de chauffage, climatisation, chemin du Sapey 8, 1212 Grand-Lancy
- > BARRHORN SA, mandats de fiduciaire, révision et conseil, avenue des Morgines 12, 1213 Petit-Lancy
- > CH-COMMUNICATION SA, service et conseil dans le domaine de la communication, internet, avenue des Communes-Réunies 51, 1212 Grand-Lancy
- > COREALIS SARL, bureau d'étude dans le domaine de l'énergie et de l'environnement, route des Jeunes 4bis, 1227 Les Acacias
- > DIALARME SECURITE SARL, vente et maintenance de tout système de sécurité, route de

- St-Julien 778is, 1212 Grand-Lancy
- > DIAMINDS SARL, conseil, éducation, formation, sensibilisation, avenue Eugène-Lance 35-37, 1212 Grand-Lancy
- > GARCIA A.F. constructions métalliques et serrurerie, chemin du Clos 6, 1212 Grand-Lancy
- > GRÜB Thomas, AG Conseil, achat, vente et diffusion de produit et de formation, chemin du Repos 2, 1213 Petit-Lancy
- > HALILOVIC Fuad, entreprise de gypserie-peinture, chemin du Repos 4, 1213 Petit-Lancy
- > Institut d'Expertise des Beaux-Arts SA, centre européen d'expertise des Beaux-arts, route du Grand-Lancy 6, 1227 Les Acacias
- > Les Ateliers ASPERAD SARL, prestation de service dans le domaine de la santé et socioculturel, route des Jeunes 105, 1227 Carouge
- > ONGARO Sima, Ongleries, onglerie, route des Jeunes 10, 1227 Carouge
- > PLATINOR SARL, exploitation de produits de luxe, joaillerie et bijouterie, route des Jeunes 4bis, 1227 Les Acacias
- > ROSSET Ludovic, Lud Eau Sanitaire, entreprise sanitaire et de chauffage, route des Jeunes 6,

- 1227 Carouge
- > SCHWERTZ M.-T. Consulting et Gestion, coaching en sciences humaines et sociales, chemin du ter-Aout 13, 1212 Grand-Lancy
- > The Nielsen Company (Europe) SARL, société de services pour le groupe The Nielsen, avenue des Morgines 12, 1213 Petit-Lancy
- > TSC SARL structures métalliques, chaudronnerie et tuyauterie, chemin des Pontets 3, 1212 Grand-Lancy
- > VACA CHAUCA Pablo – Storetech, montage, démontage et réparation relatifs aux stores, chemin du Fief-de-Chaptere 3, 1213 Petit-Lancy
- > VCP Holdings 1 (Suisse) SARL, acquisition, détermination et cession de participations, chemin des Tuilleries 15, 1212 Grand-Lancy
- > YDEPHEMERE, RUDAZ Thierry, décoration événementielle, chemin de la Vendée 8, 1213 Petit-Lancy.

Nous souhaitons à tous la bienvenue et formulons tous nos vœux pour le succès de leurs activités.

Source: FOSC et publicité

M. B.

## Aux petits soins des eaux

Genève lance un nouvel outil pour assurer une meilleure gestion des cours d'eau circulant sur le canton. Du côté de Lancy, ce projet touchera les rives de l'Aire et de la Drize.



Faune, flore, cours d'eau et riverains: tout le monde devrait bénéficier du nouvel outil mis en place par le canton de Genève. Lancé en 2010, le SPAGE – Schéma de Protection, d'Aménagement et de Gestion des Eaux – vise en effet à améliorer la gestion des fleuves, rivières et autres ruisseaux circulant sur le canton, en intégrant différents enjeux, tels que la protection contre les crues, le respect de l'environnement et l'assainissement des eaux.

«Le canton a été divisé en six bassins versants hydrologiques», précise Alain Dubois, technicien en charge du dossier à la mairie de Lancy. Chacun doit faire l'objet d'un rapport comprenant un diagnostic, une liste d'objectifs à atteindre et un plan d'action. Premiers bassins versants à être examinés ainsi sous la loupe: ceux de l'Aire et la Drize, réunis autour d'un même SPAGE. Une partie de ces cours d'eau circulant sur le territoire de Lancy, la commune est directement impli-

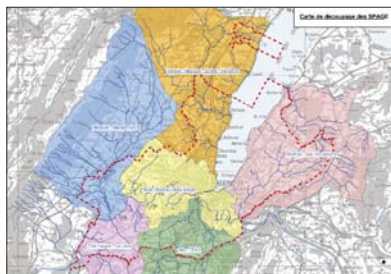
quée dans le projet.

### Etablir un diagnostic

«La première étape consistait à dresser un état des lieux de ces bassins versants», explique Alain Dubois. Un rapport a donc été établi par le Service de l'écologie de l'eau du canton de Genève (SECOE) et approuvé le 24 mars 2010.» Le résultat?

Pour commencer, une série de cartes mettant en évidence différentes facettes des rivières. L'une définit par exemple les espaces minimaux de l'Aire et de la Drize, indiquant ainsi les zones devant rester vierges afin de préserver l'environnement et la dynamique naturelle des cours d'eau. «Bien entendu, les habitations déjà existantes ne seront pas détruites, poursuit Alain Dubois. Mais à l'avenir, les autorisations de construire seront déclinées sur cette base.»

Une autre carte dessine la liste des lieux de protection de la faune et de la flore typiques des cours d'eau. Un espace nécessaire à leurs fonctions de subsistance, de reproduction, de déplacement et de développement doit être préservé. «Certains de ces zones se trouvent sur des espaces publics de la commune, comme le parc Bernasconi, relève le technicien. Nous devons donc nous assurer, dans ce cas précis, que les barrières mises en



place le long de la rivière n'entraîne pas la circulation des animaux dans son espace vital. Si tel est le cas, nous devons les supprimer ou les remplacer.»

Ainsi, sur la base du rapport établi par le canton, toute une série de mesures a été répertoriée, faisant l'objet de fiches, classées selon leur degré de priorité.

«Chaque fiche concerne une parcelle du bassin versant de l'Aire ou de la Drize, et indique de manière précise le problème relevé, la solution proposée, ainsi qu'une catégorie de coûts et le responsable des travaux à effectuer.» Stabilisation des berges, renaturation, négociation avec les paysans pour une utilisation d'engrais respectueux de l'environnement – et donc des eaux – assainissement des zones industrielles: autant de mesures, et bien d'autres encore, ont ainsi été définies.

### A la commune d'agir

Les principales tâches incombant à Lancy? Un travail de sensibilisation et de négociation auprès des parti-

culiers. «Les fiches établies par le SECOE et s'appliquant à la commune touchent principalement des parcelles privées. Nous devons donc nous entretenir avec les propriétaires et les inciter, par exemple, à remplacer leurs barrières, afin des rendre perméables à la petite faune.»

Et pour la suite? «Le SPAGE est un processus qui s'engage sur le long terme, explique Alain Dubois. Chaque année, une région se voit examinée de la même manière que les bassins versants de l'Aire et de la Drize. Puis, tous les six ans, on réévalue le dossier, afin de vérifier si les objectifs ont été atteints et, au besoin, de compléter ou d'ajuster les actions.» A noter que la plupart des cours d'eau circulant sur le territoire genevois s'étendant au-delà des frontières cantonales et nationales, une collaboration avec Vaud et la France est d'ores et déjà mise sur pied.

Tania Araman

## Noces d'Or et de Diamant

Chaque année, au mois de novembre ou de décembre, la Mairie se fait un plaisir d'inviter les couples domiciliés à Lancy, ayant fêté leurs "Noces d'Or" ou "Noces de Diamant" dans l'année, à une petite réception.

Aussi, nous prions toutes les personnes domiciliées à Lancy et fêtant leurs 50, 60 et 65 ans de mariage en 2010, ou ayant des

connaissances dans ce cas, de bien vouloir s'annoncer directement à la Mairie, en indiquant leur date de mariage.

D'autre part, les couples, domiciliés à Lancy au moment de leurs Noces d'Or ou de Diamant et qui n'auraient pas été invités à une telle manifestation voudront bien également s'annoncer à la Mairie.



## Pollution sonore: la lutte a commencé

Pour répondre aux exigences de l'Ordonnance fédérale sur la protection contre le bruit (OPB), la commune s'est lancée dans une série de rénovations routières. L'objectif: réduire les émissions sonores. Premier chantier: l'avenue du Curé-Baud.



Habitants de Lancy, soyez rassurés: la mairie prend soin de vos oreilles! En mai 2009, Berne a pointé du doigt l'un des problèmes environnementaux les plus importants auquel doit faire face notre pays: la pollution sonore. Selon une enquête réalisée par l'Office fédéral de l'environnement (OFEV), plus de 1,3 million de personnes - soit 16% de la population - est exposé quotidiennement à des bruits nuisibles ou incommodes. Principale responsable: la circulation

routière. Pour remédier à la situation, l'Ordonnance sur la protection contre les bruits (OPB) exige l'assainissement sonore de l'asphalte helvète d'ici au 31 mars 2018.

A Lancy, on a déjà pris le taureau par les cornes. «Une étude a été menée pour déterminer quelles routes communales étaient concernées par cette ordonnance, Genève prenant en charge les axes cantonaux», explique Philippe Burri, l'ingénieur du bureau bcph, mandaté par

la mairie pour exécuter les travaux. Après avoir mesuré le niveau de bruit, nous avons distingué sept voies dont les émissions sonores dépassaient les 70 décibels, soit la limite fixée par l'OPB.» Parmi les routes incriminées, l'avenue du Curé-Baud qui, après sept mois de travaux, est la première à bénéficier d'une remise à neuf.

«L'état de dégradation de la surface de roulement nous a poussés à commencer par cette voie», relève Antonio Lorenzi, technicien en charge du dossier à la mairie. L'année prochaine, nous nous attaquerons au chemin de la Caroline et à la rue des Bossons. A raison d'un chantier par année, nous aurons terminé d'ici cinq à six ans.»

### Objectif: réduire les émissions sonores

Mais comment procède-t-on à l'assainissement sonore d'une route? Première mesure: la diminution de la vitesse des véhicules. «La vitesse a bien évidemment une incidence sur le bruit», explique Philippe Burri. Pour inciter les automobilistes à ralentir, nous avons installé sur l'avenue du Curé-Baud des modérateurs de trafic, comme des trottoirs traversants.» Cette nouvelle manière d'aménager les carrefours fait la part belle aux piétons: à l'inverse des agencements habituels, leur voie s'engage en effet sur la route, poussant les voitures à franchir un dispositif du type dos d'âne... et donc à circuler plus lentement.

Deuxième mesure: l'utilisation de matériaux phonoabsorbants pour le revêtement de la route, une technique que l'OFEV lui-même recommande. «Ce genre d'enrobés réduit les émissions sonores d'une dizaine de décibels», explique Antonio Lorenzi. Lorsqu'on sait que la pression subie par les oreilles est multipliée par dix chaque fois qu'un son augmente de 20 décibels, on ne peut que se réjouir d'un tel résultat.

### Une thématique cruciale pour la mairie

«A ma connaissance, le chantier de l'avenue du Curé-Baud constitue le premier dossier genevois qui rentre dans le cadre de l'OPB», ajoute Antonio Lorenzi. Un bon point pour la commune, donc, qui prend à cœur cette thématique du bruit. «Il s'agit d'un sujet crucial», confirme le Conseiller administratif en charge Frédéric Renevey, puisqu'il touche à la qualité de vie des habitants.»

L'assainissement des routes ne représente d'ailleurs pas la seule mesure prise par la commune pour lutter contre la pollution sonore. «Chaque nouvelle construction d'habitation doit répondre à certaines normes», explique Dominique Guéritey, chef du Service des travaux et constructions de la mairie. Du double-vitrage à l'aménagement des murs de séparation à l'intérieur des immeubles, chaque détail est soigneusement étudié, parfois même avec l'aide d'acousticiens. «Nous travaillons également en amont, lors de la planification urbaine: nous ne prévoyons pas la construction de logements jouxtant avec des ateliers d'artisanat bruyants. Nous sommes bien conscients du problème que cela peut causer.»

Tania Araman



## Permanence juridique

La Ville de Lancy rappelle qu'une Permanence juridique à la disposition des Lancéennes et Lancéens est ouverte

### les mardis dès 17h.30 au Service des affaires sociales de Lancy.

Aux jours précisés, un avocat du Barreau de Genève est à votre service pour vous renseigner et vous conseiller si vous avez des problèmes concernant par exemple:

- > procédure de divorce
- > régime matrimonial
- > bail à loyer

- > contrat de travail
- > démarches administratives
- > assurances
- > etc...

Le tarif de la consultation est de Fr. 30.-  
Prière de prendre RDV au numéro de téléphone (022 794 28 00).

Service des Affaires sociales de Lancy  
3, av. Eugène Lancy  
1212 Grand-Lancy

## Appel aux bénévoles

Le Service des affaires sociales de Lancy recherche des bénévoles pour accompagner les Lancéennes et Lancéens dans différentes activités:

- > Atelier d'alimentation: moment de convivialité entre personnes en âge AVS aimant partager un bon repas et pouvant participer à sa préparation.
- > L'Épicerie solidaire et/ou la boutique aux vêtements: destinés aux personnes et familles démunies de la Commune.
- > Visites aux personnes isolées et

- âgées.
- > Transports destinés aux enfants et aux adultes à mobilité réduite.

Les personnes intéressées sont invitées à prendre contact avec Madame Christine Aeschbach au numéro de téléphone 022 794 28 00 ou par courriel c.aeschbach@lancy.ch

Nous nous réjouissons de faire votre connaissance et espérons pouvoir très prochainement collaborer avec vous.

## Agenda 21: «Etre mobile!»

### En septembre, toute l'Europe vibre au rythme de la semaine de la mobilité.

C'est que nos déplacements font partie de notre quotidien. La preuve par les chiffres!

- > 88.88 minutes est le temps consacré en moyenne en Suisse à nos déplacements quotidiens
- > 37 km est la distance moyenne parcourue par personne et par jour en Suisse
- > 35 % est la part de la consommation d'énergie due aux transports
- > 13.9 % des dépenses des ménages sont consacrées aux transports et aux télécommunications
- > 41% de tous les déplacements sont dus aux loisirs
- > 23 % des déplacements ont trait aux déplacements domicile - travail

A Lancy, on se préoccupe aussi de mobilité, et ce tout au long de l'année. Petit tour d'horizon en images de ce qui se fait au niveau de votre commune.

#### Aperçifs mobilité Entreprises



11 mai 2010 – Les entreprises lancéennes de plus de 50 collaborateurs sont invitées à un aperçif mobilité. La Ville de Lancy leur propose de s'engager à ses côtés dans la "Campagne pour la gestion de la mobilité", avec des avantages

financiers à la clé.

#### NewRide Mai au parc



30 mai 2010 - A "Mai au Parc", les visiteurs peuvent essayer tous ces deux-roues électriques sans frais déboursier et poser toutes les questions sur cette nouvelle technologie au spécialiste NewRide disponible sur le stand.

Le prochain stand NewRide s'installera à la Fête des trois marchés, Esplanade des Palettes, Grand-Lancy, samedi 18 septembre, de 9h.30 à 16h.30 (voir en p. 13).

#### Voiture Mobility? Ou véhicule professionnel Mairie?



Été 2010 - Engagée dans un plan de mobilité partiel depuis 2006, les déplacements professionnels des collaborateurs de la Ville de Lancy comprenaient à fin avril 3243 km parcourus en auto-partage. Les trois voitures Mobility stationnées sur le parking de la Mairie sont en effet

réservées la journée pour les déplacements professionnels des collaborateurs de la commune depuis septembre 2009. Mais bien entendu disponibles pour les habitants membres de Mobility les soirs et les week-ends! Le parc de véhicules professionnels de la Ville de Lancy comprend aussi des vélos électriques, qui ont parcouru près de 600 km à fin avril. Et la réflexion sur la mobilité continue cet automne, avec l'extension du plan de mobilité à l'ensemble des collaborateurs de la Ville de Lancy.

#### Visite culturelle à vélo électrique



13 juin 2010 - Tout le monde est prêt pour partir à vélo électrique faire une visite commentée de trois expositions lancéennes.

- > La prochaine aura lieu dimanche 26 septembre (voir en p. 3)!
- > Bon de réduction pour l'achat d'abonnements annuels unireso juniors

#### Abonnements Unireso juniors

A fin mai, les parents de jeunes Lancéens âgés de 10 à 24 ans ont eu la bonne surprise de recevoir par poste un bon cadeau à durée limitée leur permettant d'acquies un abonnement annuel unireso juniors avec un rabais de CHF 100.- à CHF 150.- (si rabais famille), financé par votre commune et

unireso. Le succès a été au rendez-vous: 883 jeunes Lancéens en ont profité! Une bonne manière d'acquies des habitudes de déplacement respectueuses de l'environnement et une aide financière appréciée des familles.

La Ville de Lancy s'est engagée dans un agenda 21, a reçu le label Cité de l'énergie depuis 2008, et a signé tout récemment la Charte pour la mobilité urbaine durable. Elle travaille activement à maîtriser ses propres déplacements et à mettre en place à l'échelle de son territoire des conditions durables de déplacement. En témoignent les lignes de tram en construction et la future nouvelle gare du CEVA. A vous maintenant de réfléchir à vos déplacements et à essayer les alternatives proposées à la mobilité motorisée!

A.-C. Grasset



**Abonnement Unireso juniors**  
 Unireso juniors est un abonnement annuel qui permet de bénéficier d'un tarif réduit pour l'achat d'un vélo électrique. L'abonnement est financé par votre commune et unireso.

Tranche de revenus	Tarif normal	Tarif réduit
Moins de 20'000 CHF	150.-	100.-
20'000 à 30'000 CHF	150.-	125.-
Plus de 30'000 CHF	150.-	150.-

L'abonnement est valable pour un an à compter du 1er septembre 2010. Il est renouvelable. Le tarif normal est de 150.- CHF. Le tarif réduit est de 100.- CHF (si rabais famille) ou de 125.- CHF (si rabais famille).

Pour plus d'informations, contactez votre commune ou unireso au 022 788 46 68.

## Chantier du tram: quoi de neuf?

Durant cet été, le chantier s'est concentré sur le secteur de la rampe de Saint-Georges et celui compris entre le carrefour de la route de Saint-Georges et la route du Pont-Butin.

La fin des aménagements et la pose des revêtements définitifs sur le secteur entre le square Clair-Matin et la rue de Bandol côté Salève, a permis de basculer à nouveau le chantier sur le côté Jura de la route de Chaney.

Ces dernières semaines ont vu évoluer les travaux entre le carrefour de la route de Saint-Georges et la route du Pont-Butin. Les travaux dans ce secteur sont à ce jour terminés du côté Jura de la chaussée. Le basculement de circulation opéré dans la nuit du 30 au 31 août 2010 permettant l'achèvement des amé-

nagements routiers côté Salève de la chaussée et la pose des revêtements bitumineux définitifs. Il restera, dès lors, que la finition des arrêts de tram.

Sur la rampe de Saint-Georges côté Salève, les travaux se termineront à la fin de ce mois. Le chantier se déplacera alors sur le centre de la chaussée puis sur le côté Jura, afin de réaliser, comme pour le secteur précédent, les travaux de finitions et la pose des revêtements bitumineux définitifs.

#### Travaux en cours:

**Secteur rampe de Saint-Georges**  
 > Etape travaux sur la chaussée côté Salève

**Secteur carrefour route de Saint-Georges / place des Ormeaux**

- > Etape 1 terminée
- > Fin étape 2 terminée
- > Etape 3 côté Jura terminée
- > Etape 4 côté Salève, finitions et revêtements bitumineux définitifs

#### Secteur place de Ormeaux / route du Pont-Butin

- > Etape 1 terminée
- > Etape 2 terminée
- > Etape 3 côté Jura, terminée
- > Etape 4 côté Salève, finitions et revêtements bitumineux définitifs

#### Pont sur route du Pont-Butin

- > Etape 1 terminée
- > Travaux étape 2 terminée
- > Etape 3 en cours et raccordement sur les bretelles de la route du Pont-Butin

#### Secteur avenue des Morgines /

#### rue de Bandol

- > Etape 1 terminée
- > Etape 2 côté Salève, terminée
- > Etape 3 côté Jura, aménagements routier en cours

#### Vous souhaitez plus d'informations?

Pavillon d'informations (127, route de Chaney), tous les mercredis de 14h.30 à 19h.00. Par ailleurs, une permanence téléphonique est assurée par M. André Frel, délégué au Maître d'Ouvrage au 022 788 46 68, les lundis et mercredis après-midi.

#### Personne de contact auprès de la Mairie:

Myriam Boussina, 022 706 15 30  
 m.boussina@lancy.ch  
 www.way-tram.ch  
 www.lancy.ch

# Gestion des déchets: encore un petit effort, s'il vous plaît...

## Quelques rappels et informations utiles

### Citoyens de Lancy,

La Ville de Lancy dépense beaucoup d'énergie et d'argent pour améliorer continuellement la collecte et le tri de nos déchets.

Vous disposez aujourd'hui d'un très grand nombre de points de récupération, d'une multitude de tournées sélectives au porte à porte et d'une information constante sur les bons gestes à effectuer en matière de tri à la source.

Nous constatons néanmoins que l'incivilité de certaines personnes nuit à la bonne gestion de nos déchets, à l'image de notre commune et au bien-être de nos concitoyens.

Certains comportements sont en effets répréhensibles et nous tenons à vous rappeler brièvement quelques points importants.

### Pour les points de récupération communaux:

- > Utilisez les sites à des heures acceptables, afin de veiller à la tranquillité de vos voisins. Ne jetez pas par exemple vos résidus de verre en pleine nuit ou trop tôt le matin, essayons d'être le plus discrets possible car les habitants de Lancy ont aussi le droit de dormir...
- > Prenez le temps de plier ou de déchirer vos gros cartons afin de les faire passer dans les goulottes des bennes prévues à cet effet. Si les ouvertures vous semblent parfois étroites, c'est justement pour obliger les utilisateurs à faire ce geste qui permet de gagner en volume de remplissage. Ne laissez donc pas à même le sol vos gros cartons dans le seul but de gagner un peu de temps.
- > Ne déposez également aucun objet encombrant sur les points de récupération. Une déchetterie propre et libre d'accès est tout de même plus agréable pour ses utilisateurs.

### Pour la levée des encombrants et de la ferraille:

Vous avez la chance, à la fin de chaque mois, selon des dates fixes indiquées dans le calendrier communal, d'avoir à votre disposition une tournée porte à porte réservée aux objets encombrants et métalliques.

Nous constatons malheureusement aujourd'hui que certains habitants peu scrupuleux profitent de ce jour "béné" pour se débarrasser facilement d'un grand nombre de résidus qui pourraient la plupart du temps se recycler en utilisant les points de récupération prévus à cet

effet.

Cette collecte des objets encombrants ménagers ne doit donc en aucun cas transformer pour quelques jours la commune en une véritable décharge publique à ciel ouvert ou en un vide grenier géant.

### Vous devez donc observer les règles suivantes:

- > Respectez le jour de ramassage officiel et ne sortez pas vos objets volumineux aux dates qui vous arrangent (ce geste est d'ailleurs passible d'une amende). Prenez donc l'habitude de consulter le calendrier communal réservé à cet effet, disponible en Mairie pour tous ceux qui l'auraient malencontreusement égaré.
- > Ne déposez que les objets véritablement volumineux et issus des ménages tels les meubles, les chaises, les fauteuils, etc. et non les résidus recyclables tels le papier, le carton, les habits, les emballages divers, etc.
- > Les baignoires, les lavabos, les moteurs de voitures, les radiateurs industriels, les plateaux de coffrage, les produits dangereux et toxiques sont interdits. Ne déposez pas non plus vos résidus issus de travaux ou de chantiers. La collecte n'est pas prévue à cet effet.
- > Ne videz pas non plus l'intégralité de votre maison ce jour là, car les volumes déposés sur la chaussée doivent être limités. En cas d'intervention urgente ou très conséquente pour cause de déménagement, décès ou autres, vous pouvez faire appel, de façon ponctuelle à notre prestataire voirie Transvoirie SA, au n° de tél. 022 306 15 15, qui peut intervenir rapidement selon devis.
- > Rappelez enfin aux artisans qui effectuent des travaux sur votre lieu d'habitation qu'ils doivent répartir avec leurs déchets et non les confier aux bons soins de la commune.

### Utilisez l'ESREC de la Praille:

N'hésitez pas à apporter vous-même vos déchets encombrants à l'espace de récupération de la Praille (ESREC), Avenue de la Praille 47-1227 Carouge. Cet espace est ouvert tous les jours de la semaine y compris le dimanche et vos déchets encombrants, métalliques, spéciaux ou toxiques y seront traités gratuitement. Utilisez donc au mieux cet ESREC de proximité qui est à votre disposition.

### Pour la levée des déchets verts, déchets organiques

Nous vous rappelons que les conteneurs et sacs "verts" collectés tous les mercredis peuvent recevoir indifféremment tous les déchets organiques. Si aujourd'hui ils sont essentiellement composés de fleurs fanées, de gazon, tiges de haies, feuilles, résidus de récolte, plantes etc...vous avez le droit d'y rajouter vos épiluchures, vos restes de repas (cuits et crus), votre marc de café, thé, croûtes de fromages, coquilles d'œufs, os, cendres, etc.

Pour votre information, nous trouvons encore 30% de déchets organiques dans nos conteneurs à ordures incinérables et nous pouvons donc améliorer de façon significative les volumes déjà collectés.

Respectez néanmoins les points suivants:

- > Sont interdits: les gros sacs en toile de 200 litres, les pierres, la terre, les pots en plastique, les pots en terre cuite, les branches de plus 1,20 mètre non fagotées et d'un diamètre de plus de 12 mm.
- > Respectez impérativement le jour de ramassage (tous les mercredis) et ne sortez pas votre compost tous les jours de la semaine. Il est vraiment désagréable de trouver au quotidien des sacs verts déposés sur les trottoirs de la commune, sacs qui sont par ailleurs régulièrement éventrés par les chiens ou les corneilles.
- > Utilisez des sacs verts biodegradables solides et de bonne qualité.

- > Évitez de faire des sacs de compost trop lourds. Certains d'entre eux ont été pesés dernièrement à plus de 90 kilos. Ces derniers doivent donc régulièrement être soulevés à deux ou trois personnes afin d'éviter qu'ils ne se déchirent et que les déchets se répandent sur la chaussée.
- > Ayez donc une petite pensée pour les équipes voirie qui soulèvent ces sacs tous la journée à bout de bras et tâchez d'utiliser dans la mesure du possible un contenant plastique, plus propre et mieux adapté.

### Pour les manifestations:

La Ville de Lancy rappelle à tous les organisateurs de manifestations ou toutes les personnes susceptibles de réserver une salle communale que le tri des déchets est obligatoire.

Beaucoup de salles bénéficient déjà aujourd'hui de récipients adaptés pouvant réceptionner tous les types de déchets ou d'un point de récupération de proximité. La Ville de Lancy rappelle néanmoins que des conteneurs réservés à cet effet peuvent être mis à disposition en fonction de vos besoins ou de l'importance de la manifestation.

En respectant ces consignes et en modifiant certains comportements, nous contribuerons efficacement à l'amélioration de notre quotidien et de notre taux de recyclage.

Afin que notre slogan «Vous êtes bien à Lancy» prenne encore une autre dimension, appliquons également dans le respect d'autrui celui qui concerne la récupération de nos déchets, à savoir: «Pensez-y, pensez tri!»

Pour toutes éventuelles questions ou renseignements, le délégué à la gestion des déchets de la Ville de Lancy, Monsieur Bruno Stampfli, 022 879 04 20, se tient à votre disposition.

 B. Stampfli



En oui, 50% de ces déchets "encombrants" sont recyclables!



Ne déposez pas en vrac tout et n'importe quoi. Respectons aussi la chaussée et les employés de la voirie!

## "Tuttisports" – la semaine "portes ouvertes" sur le sport à Lancy

La Ville de Lancy dispose d'une richesse importante dans le domaine sportif: ses sociétés locales. En effet, plus de 50 associations sportives participent à la vie de la Ville et proposent, dès le berceau, des activités pour tous niveaux.

Certains clubs sont centenaires, comme la section lancéenne de la Société Fédérale de Gymnastique, d'autres ont été fondées l'an dernier. Certaines sociétés sont orientées bien-être, d'autres compétition. Mais toutes ont la particularité d'avoir trouvé à Lancy un terrain fertile pour développer leurs activités et proposer régulièrement de nouvelles prestations.

En ces temps de surinformation, toutefois, il devenait difficile pour les sociétés locales de se faire connaître – ne serait-ce que de leur propre voisinage! Reprenant à la volée ce constat, la Ville de Lancy et son délégué aux sports ont cherché un moyen simple et pratique pour permettre à la population de connaître la superbe offre sportive des associations communales.

Si dans d'autres communes voisines, l'organisation d'une fête centralisée du sport est déjà souvent une coutume ancienne, à Lancy il n'en est rien de tel. Et la dispersion géographique est également une source de problèmes. L'idée a donc fait son chemin de proposer à la population de se rendre dans les lieux de sport, que ce soit en voisin, pour découvrir simplement ce qui s'y passe, en curieux, pour découvrir un sport inconnu, ou encore tout simplement à la recherche d'une activité pour maintenir sa forme et sa ligne proche de chez soi.

La semaine "portes ouvertes" sur le sport lancéen, intitulée "Tuttisports", proposera donc aux habitants de se rendre dans les nombreux lieux où les associations communales pratiquent leurs activités. Du lundi 13 septembre à 10h jusqu'au samedi 18 septembre à 20h, pendant une semaine entière, 32 sociétés sportives proposeront 132 activités différentes dans 46 disciplines sportives!

Ces activités vont du tir à l'arc à la pétanque, de la gym pour les aînés

à celle pour parents et enfants, en passant par les sports de balles et de volants, les sports de combat ou de défense, ceux dans l'eau, dans l'air ou en salle, etc. Cette panoplie extraordinaire ne laissera personne de côté.

Pour trouver votre bonheur dans ce foisonnement d'activités, plusieurs manières. Tout d'abord une plaquette imprimée sera distribuée dans votre boîte aux lettres une semaine avant la manifestation. Elle vous permettra de retrouver chaque activité, chaque salle. Le site internet dédié [www.tuttisports.ch](http://www.tuttisports.ch) dispose d'un moteur de recherche performant qui vous permet de choisir par sport, par jour et heure ou par lieu votre programme personnalisé.

Enfin, notre nouveau partenaire média Lancy TV présentera chaque soir un compte-rendu de la journée et les points forts du lendemain!

Comme le dit Monsieur le Conseiller administratif Frédéric Renevey, en charge du sport à Lancy, dans la présentation officielle de la manifestation, je vous invite tous à chausser vos baskets et à profiter de

ces portes ouvertes pour essayer l'activité de votre choix.

Pour tout renseignement complémentaire: 022.879.04.20 – [www.tuttisports.ch](http://www.tuttisports.ch)

Irène Young, délégué aux sports – Ville de Lancy



## Lancy Basket en 2010-2011



Lancy Basket démarre sa saison 2010-2011 en septembre: notre équipe phare évolue en Ligue nationale B

féminine et il y en a une douzaine d'autres, de filles et de garçons, réparties dans les mouvements «mini-basket» (de 4 à 12 ans) et «jeunesse» (jusqu'à 20 ans), ainsi qu'en seniors.

La relève est assurée grâce aux excellents résultats des benjamines, des cadettes et des juniors la saison passée, qui ont toutes trois remporté le championnat genevois dans leur catégorie. Sur leur lancée, les cadettes ont également gagné le challenge de la COBB (Conférence Ouest de Basketball), tandis que les benjamines, après avoir été cham-

piennes romandes, se sont hissées jusqu'à la troisième place du championnat suisse! Certaines d'entre elles ont même été sélectionnées pour jouer en équipe nationale. Bravo à toutes!

Si notre sport vous intéresse, il reste quelques places pour jouer; les entraînements ont lieu dans diverses écoles primaires et secondaires de Lancy et de Plan-les-Ouates. Vous trouverez les renseignements nécessaires directement sur le site [www.lancybasket.ch](http://www.lancybasket.ch) ou vous pouvez envoyer un message à [info@lancybasket.ch](mailto:info@lancybasket.ch). Dans tous les cas, n'oubliez pas de venir supporter toutes nos équipes en assistant à leurs matches dès fin septembre (le calendrier complet sera communiqué ultérieurement)!

communication@lancybasket.ch

## ZZ-Lancy – Saison 2010/2011

La saison passée s'est terminée en apothéose pour nos couleurs. Tous les nombreux titres individuellement glanés durant l'année par nos joueurs dans les différentes compétitions nous pouvons afficher un somptueux palmarès par équipe. Champion Genevois de 2ème ligue, de 3ème ligue et de 4ème ligue. Champion suisse de 2ème ligue et montée en ligue nationale C. 1/2finaliste de la coupe suisse, vainqueur en Coupe Genevoise A et D.

Une nouvelle saison se profile avec un objectif principal, la montée en LNB. Tout en préservant les valeurs qui ont jusqu'à présent guidé notre club, à savoir la formation des jeunes, le respect des règles et des personnes.

D'autre part notre club organisera en 2011 les championnats Suisse Jeunesse au bois des Frères et le challenge Humery Tamisier (rencontre jeunesse entre Vaud, Valais, Fribourg, Jura, Savoie et Haute-Savoie à Plan les Ouates en l'école Aimée Stitelmann).

Pour de plus amples renseignements je vous invite à consulter notre site [www.zz-lancy.net](http://www.zz-lancy.net), conçu, réalisé et maintenu par notre président technique Yiannis Girod. Vous trouverez toutes les infos, dates de manifestations, tournois, inscription, nos sponsors, enfin toute la vie de notre club.

J-P Ladrey – Président ZZ-Lancy

## Gym Tonic Lancy

L'été touche à sa fin et nous, une joyeuse bande de dames plus ou moins jeunes, recommençons nos leçons de gym hebdomadaires. On débute par une mise en train, puis on passe au stretching, on fait travailler les abdominaux et les fessiers. A la fin, on a droit à la relaxation très appréciée.

Cela se passe tous les mardis A 20 h. 30 au cycle des Grandes-Communes de Lancy.

L'inscription se fait sur place. Le coût est de 90 francs par semestre. Pendant les vacances scolaires, la salle de gym n'est pas disponible. Si vous désirez de plus amples renseignements, n'hésitez pas. Contactez-moi au 022 792 95 50. Je me réjouis de faire votre connaissance et vous salue sportivement.

Irène Resin Responsable



Les artisans de la montée en LNC: Alexandre, Serguei, Ilan et Nicolas.

## Gym douce

Les activités de la Gym douce à l'École de la Caroline au Petit-Lancy reprennent chaque mercredi de 19h.15 à 20h15, depuis le 15 septembre 2010. Profitez-en pour participer à une leçon gratuite, vous y serez

bien accueillies.

Pour tous renseignements: Marie-Antoinette Lacroix tél. 022 792 56 76 ou Marianne Zappoli tél. 022 792 46 71

## Pour entrer dans la troupe Acrylique Junior

Si vous avez de 14 à 18 ans, une bonne expérience en danse et que vous désirez vous former en danse-théâtre, faire l'expérience de la scène et vous engager dans une aventure exigeante de groupe (un atelier de recherche de 3 h par semaine + 3 cours techniques de danse contemporaine), envoyez-nous une lettre de motivation avec votre CV ou contactez-nous par mail (direction@cie-acrylique.ch) ou par téléphone 079 342 93 29 ou 078 661 79 58.

Certains connaissent la compagnie 100% Acrylique et ses spectacles de danse-théâtre. Son dernier né «Europeana» a connu un immense succès en janvier et février dernier au théâtre de la Parfumerie et sera repris en automne 2011. Une nouvelle création verra le jour au théâtre de la Parfumerie du 25 janvier au 13 février 2011.

Cette compagnie a une véritable école du spectacle: les Ateliers créatifs de la Cie 100% acrylique

### Voici ce qu'ils proposent:

- > des cours de danse créative pour enfants dès 4 ans
- > des cours de danse contemporaine (dès 8 ans, ado et avancés) Ces cours préparent les enfants et les jeunes très motivés pour entrer dans la troupe Acrylique Junior
- > des cours pour Adultes – de danse-énergie, cours Pilates, et cours de Qi Gong La technique Pilates renforce la musculature profonde, donne un cours souple et solide. Les cours QI GONG apportent une harmonie entre corps et esprit. C'est un art énergétique chinois millénaire qui offre un grand nombre de bienfaits pour la santé, le bien-être et la longévité.

Programme et renseignements sur [www.cie-acrylique.ch](http://www.cie-acrylique.ch) / cliquez sur Ateliers créatifs ou sur Acrylique Junior. Pour s'inscrire: Evelyne Castelino 079 342 93 29 ou Nathalie Jaggi au 078 661 79 58. E-mail: [direction@cie-acrylique.ch](mailto:direction@cie-acrylique.ch)

## Calendrier de matches de Volleyball

### 1<sup>ère</sup> ligue nationale masculine du Lancy VBC

- > Samedi 9 octobre à 17h.00, Salle Omnisport du Petit-Lancy: **Lancy-Ecublens**
- > Di 31 octobre à 16h.30, Salle Aimée-Stitelmann Plan-les-Ouates: **Lancy - Colomier**
- > Dimanche 14 novembre à 16h.30, Salle Aimée-Stitelmann, Plan-les-Ouates: **Lancy - Martigny**
- > Dimanche 28 novembre à 16h.30, Salle Aimée-Stitelmann, Plan-les-Ouates: **Lancy - Lausanne**
- > Samedi 4 décembre à 13h.30, Salle Aimée-Stitelmann, Plan-les-Ouates: **Lancy - Belfaux**
- > Dimanche 9 janvier à 16h.30, Salle Aimée-Stitelmann, Plan-les-Ouates: **Lancy - Yverdon**
- > Samedi 22 janvier à 17h.00, Salle Aimée-Stitelmann, Plan-les-Ouates: **Lancy - Cossonay**
- > Samedi 5 février à 17h.00, Salle Aimée-Stitelmann, Plan-les-Ouates: **Lancy - La Chaux-de-Fonds**



## Société de gymnastique de Lancy



Toujours présente sur toute la commune de Lancy, notre société de gymnastique vous propose des cours divers et variés.

### Pour vos enfants:

- > Parents-enfants (dès 2 ans)
- > Gymnastique enfantine (mixte dès 4 ans)
- > Jeunes gymnastes filles (6-8 ans) (9-12 ans avec ou sans handicap)
- > Gymnastique et danse (filles)
- > Gymnastique artistique (Salle du bois-des-frères)
- > Gymnastique agres (filles et garçons)

### Et n'oubliez pas nos cours adultes:

- > Gymnastique douce (mixte)
- > Gym fit (mixte)
- > Gym hommes-dames
- > Volley (mixte)

Tous nos cours sont donnés par des moniteurs et monitrices breveté(e)s

Renseignements et inscriptions auprès de Martine Lacroix au 022 792 30 19 (soir uniquement) ou par e-mail: [martine.lacroix@agg.ch](mailto:martine.lacroix@agg.ch)

## Scrabble Club Lancy

Les Championnats du monde de scrabble à Montpellier ont eu lieu du 15 au 21 août et une centaine de Suisses auront participé à cette grande rencontre francophone. Plus de 1000 joueurs étaient inscrits soit 280 en Elite et 800 en Open et parmi eux, une dizaine de Lancéens, dont nos deux petits Nathanaël Bourgeois et Sami Joutet qualifiés en Elite.

Hélas, nous ne vous donnerons des nouvelles qu'après le prochain "Lancéen", car au moment d'écrire cet article, nous sommes sur le point de partir à Montpellier. L'été est terminé et nous espérons recevoir de nouveaux adeptes de notre jeu favori à notre club, qui ne reçoit pas que des champions... soyez-en sûrs! Venez sans crainte, le

mardi à 20h.00 ou le vendredi après-midi à 13h.45. N'oubliez pas de passer un moment sur la galerie de l'aula de l'école En Sauvy pour suivre notre prochain tournoi national. Il aura lieu le samedi 2 octobre à 13h.00.

L. L. Kamacher

## ATELIER DE DANSE

Elizette Roy  
Salle Hermès Brailhard, rue Gandy-le-Fort  
1213 Oues

### NOUVEAUX HORAIRES 2010-2011

#### COURS DE JAZZ ET DE MODERNE

Enfants  
de 4 à 10 ans  
Ado-Jeunes  
de 11 à 20 ans env.

#### COURS DE HIP HOP

Enfants-Ado et jeunes  
ATELIERS SPECTACLES ET  
AUDITIONS

#### COURS POUR ADULTES (le matin) STRETCHING-PILATE ET MODERN JAZZ

### REPRISE DES COURS LUNDI 13 SEPTEMBRE

Inscriptions et informations

**022 793 08 14**

Salle communale d'Oues





## Dojo Lancy Palettes

### Bougez aux Palettes!

Adossé à côté de l'école du Bachet-de-Pesay, le Dojo Lancy-Palettes vous offre un choix multiple d'activités sportives pour vous dépenser en dehors de votre travail ou de l'école pour les enfants.

Jeunes ou adultes, vous pouvez y pratiquer les arts martiaux tels que: le Judo (pré-Judo dès 4 ans), le Karaté (dès 8 ans), l'Aïkido ou le Ju-Jitsu (dès 14 ans). Ces cours vous procurent notamment une activité physique, mais ils véhiculent aussi toute une philosophie de vie, profitable à tout âge.

Pour les personnes adeptes aux leçons de gym dynamiques, pas moins de 6 cours par semaine vous sont suggérés, sous différentes formes (aéro-sculpt, body-sculpt). En parallèle, un cours de gym douce (jeunes et seniors) est organisé en matinee.

Enfin, un cours d'UPP (dérivé de la boxe chinoise) vous permet de découvrir les sports plus orientés au combat, mais sous un véritable respect martial.

En complément aux initiations données, de nombreux stages ont lieu au Dojo Lancy-Palettes. Au mois de juin, par exemple, la section Aïkido a eu l'honneur d'accueillir durant son séjour en Europe Maître Nomura Kazuo, Shihan 6<sup>e</sup> Dan, pour un stage exceptionnel. Maître Nomura Kazuo a débuté l'Aïkido en 1969. Pendant 19 ans, il a suivi la formation de Maître Tanaka Bansen - élève direct de Morihei Ueshiba, fondateur de l'Aïkido. Il a été le chef instructeur de l'Osaka Aïkikai de 1989 à 2005 et il est aujourd'hui le fondateur et le responsable de l'Yamato Aïkikai au Japon. Ce week-end fut un succès magnifique. Les nombreux participants, venus de tout le bassin genevois, ont été ravis de rencontrer un tel professeur, humble, ouvert et accessible, produisant un enseignement très riche et grandement pédagogique.

Comme vous le constatez, tout un monde sportif est à votre disposition tout près de chez vous. Osez donc l'expérimenter à l'occasion d'un cours d'essai gratuit! Les coti-

sations sont tout à fait modiques (à partir de CHF 35.-/mois) et des rabais généreux sont accordés aux familles.

### Pour plus d'informations:

www.dojopalettes.ch ou  
info@dojopalettes.ch  
Le Comité du Dojo Lancy-Palettes

## Initiation et entraînements à la course à pied destinés aux personnes âgées de plus de 60 ans



Voulez-vous commencer ou reprendre la course à pied? Aimeriez-vous vous entraîner

ensemble?

Est-ce qu'un accompagnement vous intéresse?

Alors venez vous joindre à nous les jeudis à 14h.30 à partir du 16 septembre au Stade du Bout-du-Monde à Champel!

Toute personne en bonne santé peut à tout âge s'initier à la pratique de la course à pied, sport de base, simple à pratiquer et convivial entre tous. Ces séances d'entraînement

sont adaptées à votre niveau de forme et à votre âge (en ce sens, aucune contre-indication médicale ne s'oppose en principe à votre participation). Elles sont encadrées par des spécialistes de la physiologie de l'effort du centre Athletica et vous permettront d'améliorer votre condition physique et de mesurer votre progression.

Ce programme d'entraînement en commun – gratuit et réservé aux personnes de plus de 60 ans – débutera jeudi 16 septembre 2010 et durera 12 semaines. Nous précisons qu'il n'est pas nécessaire de s'inscrire à la Course de l'Escalade pour participer à ces entraînements.

## Judo-Kwai Lancy



La fin des vacances scolaires annonce la reprise des cours de Judo, Aïkido et Ju-Jitsu au dojo du Judo-Kwai

Lancy, au Petit-Lancy. Nous vous convions à venir nous rejoindre dès le lundi 6 septembre 2010 à 16h.45. Nous avons quelque peu

modifié nos horaires c'est pourquoi, nous vous invitons à venir visiter notre site internet [www.judo-kwai-lancy.ch](http://www.judo-kwai-lancy.ch) où les horaires sont à votre disposition. Bonne visite et à bientôt sur le tatami...

Le Comité

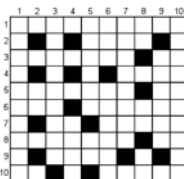
## Mots croisés par Gilberte Andrey-Follonier

### Horizontalement

1. Cri du matou
2. Poissons rouges
3. Louer un bateau – Parcours
4. Peau de bête
5. Cinglée – Symb. chim.
6. Du verbe rire – Glacé de chocolat
7. Petit écran – Indiquer
8. Encadré – Pronom pers.
9. Affluent de la Seine
10. Symb. chim. – Boulon

### Verticalement

1. Epouvantable
2. Deux à Rome
3. Frite fine
4. Pronom pers.
5. Bande étroite – Vieille ville
6. Ville des Pays-Bas – Prête pour la presse
7. Commerce de bobines
8. Devant le doc – Enlevé (phon.) – Métal
9. Région mal définie
10. Jeune amoureux



### Solutions (mots croisés juin 2010)

#### Horizontal:

1. Resplendir
2. Are – Ion
3. Vigoureuse
4. Au – lets
5. Gui – Id – Ris
6. Oléoduc – Tê
7. Tê – Bol – Mû
8. Ami – Légats
9. Narse – Il
10. Assiette

#### Vertical:

1. Ravigotant
2. Uléma
3. Sagaie – IRA
4. Prou – Ob – SS
5. Leu – idoles
6. Ridule
7. Niel – GIE
8. Douer – Malt
9. Institut
10. Esse – Sue

## Dates des entraînements en commun en 2010

Jeudi 16 septembre	14 h 30	Genève	Stade du Bout-du-Monde à Champel
Jeudi 23 septembre	14 h 30	Genève	Stade du Bout-du-Monde à Champel
Jeudi 30 septembre	14 h 30	Genève	Stade du Bout-du-Monde à Champel
Jeudi 7 octobre	14 h 30	Genève	Stade du Bout-du-Monde à Champel
Jeudi 14 octobre	14 h 30	Genève	Stade du Bout-du-Monde à Champel
Dimanche 17 octobre	10 h 00	Versois	Centre sportif de la Bécassière
Jeudi 21 octobre	14 h 30	Genève	Stade du Bout-du-Monde à Champel (En attente)
Dimanche 24 octobre	10 h 00	Genève	Stade du Bout-du-Monde à Champel (En attente)
Jeudi 28 octobre	14 h 30	Genève	Stade du Bout-du-Monde à Champel (En attente)
Dimanche 31 octobre	10 h 00	Meinier	(En attente)
Dim 4 novembre	14 h 30	Genève	Stade du Bout-du-Monde à Champel
Dim 7 novembre	10 h 00	Onex	Centre sportif des Evaux
Dim 11 novembre	14 h 30	Genève	Stade du Bout-du-Monde à Champel (En attente)
Dim 14 novembre	10 h 00	Genève	(En attente)
Jeudi 18 novembre	14 h 30	Genève	Stade du Bout-du-Monde à Champel
Dim 21 novembre	10 h 00	Plan-les-Ouates	Stade des Cherpines
Jeudi 25 novembre	14 h 30	Genève	Stade du Bout-du-Monde à Champel
Dim 28 novembre	09h 00	Genève	Parc des Bastions
Jeudi 2 décembre	14 h 30	Genève	Stade du Bout-du-Monde à Champel

Aucune convocation ne sera envoyée. Veuillez sans autre vous présenter aux séances de votre choix. Les séances auront lieu par n'importe quel temps. En cas d'intempéries, les entraînements du jeudi se dérouleront dans la halle des sports du Stade du Bout-du-Monde à Champel.

### Coupon réponse à retourner d'ici au 4 septembre 2010 à:

Sant'escalade – Case postale 6479 – 1211 Genève 6

Nom ..... Prénom .....

Rue/n° ..... NP et localité .....

N° Tél ..... Date de naissance .....

Date ..... Signature .....

N.B.: Inscription aux entraînements seulement, pas à la Course de l'Escalade.



# Mémento des manifestations lancéennes

## Septembre

3 au 3-10

**Exposition A l'échelle grandeur nature** (voir page 3)  
Ville de Lancy – Service culturel  
Parc Navazza  
33, chemin du Pré-Monnard – Petit-Lancy  
Info et réservation: T 022 706 15 33

3 au 3-10 | ma au dim 14h00 à 18h00

**Exposition Richard Höglund** (voir page 3)  
Ville de Lancy – Service culturel  
Villa Bernasconi  
8, rte du Grand-Lancy – Grand-Lancy  
Info et réservation: T 022 794 73 03

11 | 13h00 à 24h00

12 | 10h00 à 20h00

**Pétanque** Concours International de Pétanque  
Pétanque Euroboules  
Ferme Marignac  
28, avenue Eugène-Lance – Grand-Lancy  
Info: T 022 344 30 95

12 | 11h00 à 15h00

**Journées du Patrimoine** *Le cimetière de St-Georges*  
Office du patrimoine et des sites (voir page 7)  
1, avenue du Cimetière – Petit-Lancy

15 au 26 | mer et sam: 14h30 et 16h00

dim: 11h00 et 14h30

**Spectacle: Jaguar plante un arbre** (voir page 5)  
Mariionnettes les Croquettes – Dès 4 ans.  
Centre Marignac  
Ferme Marignac – Salle de la Plage  
28, avenue Eugène-Lance – Grand-Lancy  
Info: T 022 880 05 16

15 au 17.10 | ma à dim 14h00 à 18h00

**Exposition de plusieurs artistes** (voir page 3)  
Visite commentée le dim 26 septembre  
Brunch le dim 3 octobre à 11h00 & contes à 14h00.  
Ville de Lancy – Ferme de la Chapelle  
Ferme de la Chapelle  
39, rte de la Chapelle – Grand-Lancy  
Info: T 022 342 94 38

16 | 14h00 à 19h00

**Bourse aux vêtements** (voir page 4)

Achat-Vente-Dépôt  
Ecole en Saussy  
40, avenue Curé-Baud – Grand-Lancy  
Info: T 079 612 10 34

16 | 20h00

**Ciné-Mondes Tetra**  
F.F. Coppola – 2009 – USA/Argentine  
Culture et Rencontre  
Collège de Saussure – Aula  
9, Vieux-chemin d'Onex – Petit-Lancy  
Info: T 022 388 43 93

18 | 9h30 à 16h30

**Fête des trois marchés** (voir page 13)  
Collectif Palettes  
Esplanade des Palettes – Grand-Lancy  
Info: T 079 345 71 70

21 | 16h45

**Ciné-Kid L'âge de glace 3**  
C. Saldanha/M. Thumeier – 2009 – USA  
Culture et Rencontre  
Collège de Saussure – Aula  
9, Vieux-chemin d'Onex – Petit-Lancy  
Info: T 022 388 43 93

23 | 20h00

**Ciné-Club A bout de souffle**  
J.-L. Godard – 1959 – France  
Culture et Rencontre  
Collège de Saussure – Aula  
9, Vieux-chemin d'Onex – Petit-Lancy  
Info: T 022 388 43 93

24 au 02.10 | la journée

**J'ai descendu dans mon jardin** (voir page 9)  
Centre d'animation pour retraités  
22, rte de la Chapelle – Grand-Lancy  
Info et programme: www.cad-ge.ch  
ou T 022 420 42 80

25 | 11h00 à 17h00

**Exposition – Visite d'ateliers** (voir page 11)  
Groupement des habitants du plateau de Lancy  
Espace Gaimont  
1, chemin de Gaimont – Petit-Lancy  
Info: T 076 371 82 53 ou www.ghpl.ch

26 | 15h00

**Visite commentées à vélo de 3 expositions** (voir p. 3)  
*A l'échelle grandeur nature*, Parc Navazza Ultra-  
mare, *Richard Höglund* – Villa Bernasconi, *In Vivo* –  
Ferme de la Chapelle  
Vélos électriques mis gracieusement à disposition  
sur réservation, vélos personnels bienvenus.  
Ville de Lancy – Service culturel  
Départ de la Mairie de Lancy à 15h00  
41, route du Grand-Lancy – Grand-Lancy  
Inscription auprès du service culturel  
T 022 706 15 33

27 | 17h00

**Concert de Raaga Trio** (voir page 3)  
Ville de Lancy – Ferme de la Chapelle  
Ferme de la Chapelle  
39, rte de la Chapelle – Grand-Lancy  
Info: T 022 342 94 38

29 | 15h00

**Théâtre Hansel et Gretel** (voir page 5)  
Parc Marignac sous chapiteau  
28, avenue Eugène-Lance – Grand-Lancy  
Réservation: info@nicole-et-martin.ch

30 | 20h00

**Ciné-Mondes Aisheh – Chroniques de Gaza**  
N. Wadimoff/B. Guelpa – 2010 – Suisse  
Culture et Rencontre  
Collège de Saussure – Aula  
9, Vieux-chemin d'Onex – Petit-Lancy  
Info: T 022 388 43 93

30 | 20h00

**Concert des inter-notes** (voir page 5)  
*Mozart et la musique Française*  
Centre Marignac  
Ferme Marignac – Salle de la Plage  
28, avenue Eugène-Lance – Grand-Lancy  
Info: T 022 794 55 33

30 | 14h00 à 19h00

**Bourse aux vêtements** (voir page 4)  
Achat-Vente-Dépôt  
Ecole en Saussy  
40, avenue Curé-Baud – Grand-Lancy  
Info: T 079 612 10 34

## Octobre

2 | 09h00 à 19h00

**Kermesse paroissiale** (voir page 15)  
Église catholique Chrétienne du Grand-Lancy  
Salle communale du Grand-Lancy  
64, route du Grand-Lancy – Grand-Lancy

2 | 13h00 à 18h00

**Tournoi de Scrabble à Lancy** (voir page 30)  
Scrabble Club Lancy  
Ecole en Saussy – Aula  
40, avenue Curé-Baud – Grand-Lancy  
Info: T 079 689 30 91

2 | 09h30 à 12h30

**Bourse aux vêtements** (voir page 5)  
Vente uniquement  
Ecole en Saussy  
40, avenue Curé-Baud – Grand-Lancy  
Info: T 079 612 10 34

2 | 20h30

3 | 17h00

**Poésie** *Autour d'Arthur Rimbaud* (voir page 2)  
Par le comédien Philippe Lüscher  
Groupe culturel de Lancy  
Centre Marignac – Cave Marignac  
28, avenue Eugène-Lance – Grand-Lancy  
Info: T 022 757 15 63

3 | 15h00

**Théâtre** *Les musiciens de Brème* (voir page 5)  
Parc Marignac sous chapiteau  
28, avenue Eugène-Lance – Grand-Lancy  
Réservation: info@nicole-et-martin.ch

3 | 17h00

**Contes** Diane Baatard, de l'association «Au bout  
du conte» vient animer l'exposition *In Vivo* avec  
des contes sur le thème du corps.  
Brunch à 11h00 – Contes à 14h00  
Ville de Lancy – Ferme de la Chapelle  
Ferme de la Chapelle  
39, rte de la Chapelle – Grand-Lancy  
Info: T 022 342 94 38

5 | 16h45

**Ciné-Kid Festival Cinématou** – Films d'animation  
Culture et Rencontre  
Collège de Saussure – Aula  
9, Vieux-chemin d'Onex – Petit-Lancy  
Info: T 022 388 43 93

5 | 14h30 à 19h30

**Don du Sang** (voir page 19)  
Société des Samaritains  
Salle communale du Grand-Lancy  
64, route du Grand-Lancy – Gd-Lancy  
Info: T 076 411 19 61

7 | 20h00

**Ciné-Mondes Urga**  
N. Mikhal'kov – 1991 – Russie  
Culture et Rencontre  
Collège de Saussure – Aula  
9, Vieux-chemin d'Onex – Petit-Lancy  
Info: T 022 388 43 93

### Renseignements:

Secrétariat de la Mairie de Lancy  
rte du Grand-Lancy 41 - 1212 Grand-Lancy  
Infos: T 022 706 15 11