

Singto Muay Thai Gym Entre tradition et modernité



Lire aussi en page 23

Sommaire

■ Culture	2
■ Parents&Enfants	5
■ Instantanés	9
■ Vie associative	9
■ Mairie-Infos	14
■ Sports&Loisirs	22
■ Mémento	24

Mieux vieillir



Le cycle de conférences sur le vieillissement cérébral organisé par l'association VIVA (Valoriser et intégrer pour mieux vieillir) à l'EMS des Mouilles a remporté un franc succès. Retour sur trois soirées riches en enseignements. *Page 11.*

Lancy à la pointe de l'escrime



L'Institut Florimont a inauguré le 28 septembre dernier la plus belle salle d'escrime de Suisse dans le cadre de son nouvel Espace Sportif. *Page 9.*

Quoi de neuf à Lancy?



Comme chaque mois, retrouvez dans les pages *Mairie-Infos* des articles et des dossiers de fond sur des thématiques actuelles qui vous concernent. Ce mois-ci: l'École Le Sapay, à la Chapelle-les-Sciers; la rénovation des vestiaires de la Piscine de Marignac; le réaménagement de la Place des Ormeaux; l'Energdayto et les délibérations du dernier Conseil municipal. *Page 14 et suivantes.*

Noël à la Ferme de la Chapelle avec VIVA!

Suite aux magnifiques échanges - notamment musicaux - nés autour

de la projection du film "Les mamies ne font pas dans la dentelle" et du repas qui a suivi à la Ferme de la Chapelle, nous vous informons dans le dernier numéro du "Lancéen" qu'une fête intergénérationnelle y serait organisée en décembre, pour permettre à des chanteurs de tous âges de s'y retrouver, sur le mode des veillées d'autrefois. Nous vous invitons donc à bloquer sur vos calendriers le **mercredi 15 décembre à 15h.00.** Au programme, un goûter aux parfums de Noël, des contes (avec les conteuses de l'association "Au bout du Conte" de Plan-les-Ouates), des intermèdes musicaux (présentés par l'Atelier d'Orchestre de Lancy),



Le Grand-Lancy sous la neige, en mars 1909

© Archives de la Ville de Lancy

des chants, bien sûr, accompagnés au piano et à la guitare et, dès 17h.00, un apéro et du vin chaud pour les plus grands...

Si nous vous parlons déjà de fêtes de fin d'année, alors que l'automne vient tout juste de commencer à dérouler ses couleurs, c'est parce que nous vous proposons de vous en inspirer pour le concours de dessin que nous organisons; les plus chouettes dessins de chaque catégorie seront accrochés à la galerie et les prix seront attribués à la fin de cet après-midi festif (*voir les conditions de participation en page 3*). Au plaisir de partager avec vous ces moments qui s'annoncent riches en belles émotions!

■ Nicole Kunz, responsable de la galerie de la Ferme de la Chapelle
 Anne-Claude Jaullier Van der Linden, présidente de VIVA

Suite en page 3

Groupe culturel de Lancy



Concerts de Lancy

Jazz vocal

Samedi 16 octobre 2010 | 20h.30
Cave Marignac, Grand-Lancy
(av. Eugène-Lance 28)
Trio Joëlle Morris, chant;
Jean-Marie Reboul piano; Franck
Cottet Dumoulin, contrebasse.
Un piano, une contrebasse et une
voix, sublime, qui vous emmènent
en voyage au pays des "ever-
green melodies", au travers
d'arrangements d'une rare
qualité harmonique et mélo-
dique, conduits par des musiciens
à la sensibilité épidermique et au
talent reconnu sur la scène jazz
internationale.
(Attention, places limitées: réser-
vation fortement recommandée
au tél. 022 757 15 63!)
Entrée: Fr. 20.- / AVS, étudiants,
enfants dès 6 ans: Fr. 15.-

Récitals

Dimanche 7 novembre 2010 |
17h.00
Salle de concert du Centre
musical du Petit-Lancy
Concert "Jeunes Solistes" avec
Sona Igityan, pianiste
(Beethoven, Sonate op 31 n°3 en
Mib Maj); Quatuor Florence
Nyffeler, flûte; Héléne Conrad,
violon; Valérie Schurch Tode-
schini, alto; Simon Zinsstag, vio-
lencelle (Mozart, Quatuor en Do
Majeur KV Anh 171 (285b);
Quatuor en La Majeur KV 298).
Collaboration avec la Société
suisse de pédagogie musicale.
(Attention, places limitées: réser-
vation fortement recommandée
au tél. 022 757 15 63!)

Michel Boyev

En ce temps-là
Une histoire d'aise pour 1800 ans
d'aujourd'hui. Racontée par
Alix Noble Burnand
Samedi 23 octobre - 17h00
Spectacle convivial tout public.
Entrée gratuite, cotisée à la sortie.
Église évangélique l'Espérance
ch. du Clos 20 - Grand-Lancy

Artistes de Lancy, exposez-vous!

Vous résider ou travaillez à Lancy et
vous pratiquez la peinture, la photo-
graphie, la céramique, la sculpture,
la gravure, le dessin ou toute autre
discipline des arts plastiques?
Déposez votre candidature pour la
prochaine exposition des artistes
lancéens à la Ferme Marignac.

Envoyez votre dossier (photos de
vos travaux et C.V. artistique) au
Service culturel de la Ville de Lancy,
41 rte du Grand-Lancy, 1212 Grand-
Lancy, avant fin janvier 2011.
Un jury sélectionnera les travaux
qui seront exposés les 18-19-20 mars
2011.

L'organisation et la publicité
sont prises en charge par la Ville de
Lancy, les artistes sont sollicités
pour une présence durant le week-
end et une participation au buffet.
Renseignements auprès du Service
culturel de Lancy 022 706 15 33/34.
scfm

Danse en famille

Trois communes se réunissent pour
proposer de danser un dimanche en
famille. Pour les Lancéens, ce sera le 28
novembre. Sous l'initiative de Juan
Eduardo López, qu'ils ont rencontré à
Barcelone, Laurence Yadi et Nicolas
Cantillon de la compagnie genevoise
7273 proposent les ateliers *Danse en
famille* en collaboration avec *Danse
plus*-médiation culturelle dont Lancy
est partenaire.
Le projet *Danse en famille* a vu le jour à
Barcelone, sous l'initiative de Juan
Eduardo López. Ce dernier a invité
Laurence Yadi et Nicolas Cantillon à
mener un atelier qui rassemble
parents et enfants de 4 à 12 ans.
Enthousiasmés par cette expérience,
les deux chorégraphes ont souhaité
initier ce projet sur Genève, mainte-
nant porté par Danse plus cellule de
médiation.
Le principe est simple: chaque
parent vient avec son enfant, afin d'ex-

plorer ensemble, le temps d'une
matinée, le mouvement. Toucher,
porter, enlacer, dans un cadre arti-
stique avec les directives d'un profes-
sionnel, sont autant d'actions qui
permettent de tisser des liens nou-
veaux entre un enfant et ses parents.
Moment d'échange, d'écoute, de
découverte de l'autre dont le corps de
chacun portera ensuite la mémoire. La
journée s'en trouve toute transformée
par ces quelques heures passées à
apprendre des pas ensemble.

Avec la collaboration de l'association
VIVA
Le dimanche 28 novembre de 10h à 12h.
Salle de gymnastique des Palattes
Inscriptions avant le jeudi 25 novembre
auprès d'Hélène Mariéthou 022 706 15 34
ou h.mariethou@lancy.ch
Le 17 octobre à Plan-les-Quates et le 12
décembre à St-Julien-en-Genève.

La compagnie de danse Ce Nicole Selaer cherche
**danseurs et danseuses
non professionnels
de tout âge et
de tous genres**
pour le spectacle *Living-room dancers* qui sera
créé en collaboration avec les communes Plan-les-
Quates et Lancy.
Auditions (sur dossier) du 9 au 12 décembre 2010
4 à 5 répétitions à convenir en janvier et février 2011
Performances du 15 au 19 février 2011
Infos et candidatures: Muriel Inbach,
assistante de production
livingroomdancers2011@nicoleselaer.com
078 642 96 84
www.nicoleselaer.com

Amy García
expose à Onex

Dans le cadre de la 30^{ème} édition
d'Onex Violon d'Ingres (artisanat
et hobbies), la Lancéenne Amy
García expose ses œuvres en
mosaïque, un art qu'elle maîtrise
à la perfection. L'exposition est
ouverte du 16 au 20 octobre à la
Salle communale d'Onex, le
samedi de 13h.30 à 20h.00, le
dimanche de 11h.00 à 18h.00, le
lundi et le mardi de 16h.00 à
20h.00 et le mercredi de 13h.30 à
20h.00.



**Les Journées
du Livre
à Lancy**
Samedi 6 novembre 2010
de 9h à 18h
Dimanche 7 novembre 2010
de 10h à 17h
**LITTÉRATURE ET SAVEURS
DU JAPON**
Salle communale du
Petit-Lancy/Genève
7, av. Louis Bertrand
(angle route de Chancy)
www.lancy.ch
Entrée libre
Buvette aux côtés du Petit-Lancy
Restauration japonaise
Parking Louis Bertrand - TPC bus 2.19.20.21.4.L., arrêt Petit-Lancy

Exposition à la Ferme de la Chapelle: Point – ligne – plan

Clín d'œil au célèbre ouvrage que Wassily Kandinsky publie en 1926, Point et ligne sur plan, alors qu'il est professeur au Bauhaus, le titre de cette exposition rassemble quatre artistes qui explorent ces trois formes fondamentales de la création artistique.

Dans les œuvres de **Jean-Michel Aebischer**, on retrouve la préoccupation de savoir qui, de la couleur posée ou du blanc de la feuille, construit la forme et l'espace. La série des urnes, formées par une succession de lignes courbes parallèles, dévoile des volumes trompeurs, créés par la blancheur intacte du papier en réserve, délimitées par de grands aplats noirs à l'huile. La courbe se fait serpentine dans une autre série où l'artiste interrompt la ligne par un plan carré au crayon, qui vient dématérialiser la forme et l'abstraire de toute profondeur spatiale.

Les tableaux de **Jean-Paul Blais** sont construits à partir de la matière, le bois, utilisé brut ou peint et poli à l'extrême. A partir de ces éléments aux formes diverses, il compose des bas-reliefs aux dimensions semblables, auxquels il confère, par polissages successifs, une surface unifiée et légèrement bombée, arrondies sur les bords. Les jointures deviennent alors dessin et le lissage, extrêmement sensuel. Ailleurs, il grave la

planche d'entailles verticales, qui deviennent presque une écriture énigmatique ou encore qui mimant des sillons, marques du temps et de l'usure.

Eliane Gervasoni part de l'objet industriel, produit en masse mécaniquement, et en transpose la trace sur le papier par la technique du gaufrage. Il en résulte des compositions parfaitement ordonnées et silencieuses, où l'alignement exact de ces formes géométriques répétées et le velouté des gaufrages annihilent la banalité de la pièce industrielle. La ligne et le plan construisent l'espace des fragiles sculptures de **Michel Ludi** (voir photo ci-contre). Circulaire, la ligne devient symbole de cosmogonie à l'intérieur de laquelle évoluent de minuscules personnages filiformes. Le plan se fait passerelle suspendue dans un espace intemporel ou parfois s'arrondit et s'assemble en une sphère mal consolidée, à l'image du rêve que l'on essaie de retenir ou d'une réalité dont certaines facettes nous échappent indéfiniment.



Si les techniques et les matériaux de ces quatre artistes divergent, l'utilisation du noir et du blanc, la fragilité des rendus et la poésie des formes et des surfaces satinées les réunissent harmonieusement.

Nicole Kunz

*A découvrir du 27 octobre au 28 novembre 2010, à la galerie de la Ferme de la Chapelle.
Vernissage: mardi 26 octobre de 18h.00 à 20h.00.*

Concert de piano à 4 mains

La Paroisse protestante de Lancy Grand-Sud a le plaisir de vous inviter à un concert de piano à 4 mains, le **jeudi 14 octobre, à 19h.00**, à la Maison de Paroisse, 69 rue du Grand-Lancy.

Ce concert vous est offert par la pianiste de notre paroisse Noémie Flèche, qui sera accompagnée par Livia Naas.

Vous entendrez, entre autres, des œuvres de Schubert et Fauré.

VIVA Noël à la Ferme de la Chapelle!

suite de la page 1

Concours de dessin "Viva à la Ferme de la Chapelle"

Thème: «Portraits d'hivers»
Prix: Des prix seront attribués dans chacune des catégories. Les plus beaux dessins seront accrochés à la galerie.

Conditions de participation: Les catégories sont: les enfants (jusqu'à 12 ans, bien indiquer l'âge), les groupes d'enfants (écoles, parascolaire, centres de loisirs...), les ados-cent(e)s et VIVA (un dessin à quatre mains, réalisé par un enfant et un/le aîné/e).

Les techniques sont libres. Le format, pour les catégories enfants, adolescents et adultes ne doit pas dépasser le A4. Le format de la catégorie VIVA ne doit pas dépasser le A3 et le format de la catégorie groupe ne doit pas dépasser 50x70cm.

Inscription et retour: Le délai d'envoi est fixé au 11 novembre 2010. Le nom de chaque auteur devra figurer au verso des dessins. Joindre en plus une feuille sur laquelle figurera, outre le(s) nom(s) des auteurs des dessins, l'âge, l'adresse et la catégorie (enfant, groupe d'enfants, adolescent(e) ou VIVA).

Les dessins jusqu'au format A4 devront être envoyés dans une enveloppe A4 à l'adresse suivante: **Galerie de la Ferme de la Chapelle** Concours de dessin 39, route de la Chapelle 1212 Grand-Lancy Les dessins plus grands peuvent être déposés directement à la Ferme de la Chapelle, les jours suivants: jeudi 11 novembre de 14h à 18h, vendredi 12 novembre (9h-12 & 14h-18h) ou samedi 13 novembre (de 14h à 18h).

Espace Gaimont

L'Espèce Gaimont est très heureux d'accueillir en ce début d'automne deux excellentes artistes, Madame Ruth Crisinel déjà connue dans notre commune avec ses peintures acryliques pleines de douceur et de rêves ainsi que Stéphanie Schwin avec ses magnifiques bijoux, artiste passionnée par les belles pierres semi-précieuses, à vous faire rêver, Mesdames!
www.ghpl.ch

EXPOSITION ESPACE GAIMONT
15 - 17 octobre 2010



"Regard sur l'Inde"

Les 5, 6, 7 novembre 2010

Vendredi 5: vernissage dès 18h.00

Jusqu'à 21h.00

Samedi 6 11h.00 - 19h.00

Dimanche 7 11h.00 - 17h.00

L'Espèce Gaimont est heureux de recevoir pour cette nouvelle exposition un jeune photographe indo-suisse, David Wichser. Sillonnant l'Inde depuis une vingtaine d'années, ce passionné de photographie souhaite partager son regard sur son pays d'origine. C'est donc une Inde différente qu'il donne à voir à travers ses magnifiques photos, exposition à but caritatif en faveur de la Spicy Foundation. L'argent récolté grâce à la vente des photographies servira en effet à dis-

tribuer des repas aux gens démunis de Bombay. La fondation réalise ce projet en collaboration avec des amis indiens qui habitent la mégapole. www.spicymadrasfoundation.webse.elf.net

Espace Gaimont

GHPL

1, ch. Gaimont

1213 Pt.-Lancy

www.ghpl.ch



Ludothèque de Lancy



Lancy joue

à la Ludothèque de Lancy
39, route du Grand-Lancy
1212 Grand-Lancy
Téléphone: 022 794 73 27
www.ludothequelancy.ch

Voici déjà l'automne, les couleurs mordorées des feuilles tombantes et le vert profond des conifères enchantent le regard, mais la nuit est vite là; aussi, pour occuper les petits enfants, deux jeux sont proposés:

BUSY BEE



Dès 4ans – 2 à 4 joueurs
Dans la ruche, 48 abeilles se pressent; malheureusement elles ne peuvent pas toutes rentrer, donc certaines s'envolent.

Les joueurs jouent en plaçant à tour de rôle une abeille dans la case de leur choix, dès que l'alvéole est pleine, la première abeille insérée s'envole. Le joueur qui a permis l'envoi récupère l'abeille et la pose selon la couleur sur la carte qui lui a été attribuée en début de partie; dès que sa carte est pleine, il est éliminé.

Une autre variante consiste à déclarer vainqueur le premier joueur à remplir sa carte.

Avis de la Famille

Enfants: Développe mémoire et reconnaissance des couleurs
Parents: Stratégie et entretien de la mémoire.

HAPPY FARM



Dès 4ans – 2 à 4 joueurs
Dans la ferme de Patrick, un tracteur serait le bienvenu; mais voilà, pour l'acquiescer il faut 2 vaches. Or pour 1 vache il faut 3 cochons et pour 1 cochon il faut 3 coqs.

Les joueurs lancent le dé et selon le même principe que le jeu de l'oie, ils se placent sur des cases leur indiquant le nombre d'animaux à rassembler. Lorsqu'ils atteignent l'une des fermes, ils peuvent échanger leurs bêtes.

Avis de la Famille

Enfants: Développe le don d'observation et demande quelques notions de calcul
Parents: Un régal pour les yeux. Savoir gérer sa chance.

Rappel de nos horaires: mardi, mercredi, jeudi de 15h.30 à 18h.30.

Centre Marignac

Cours de danse indienne pour les enfants de 7 à 12 ans



Bharata Natyam - danse classique de l'Inde
Le lundi de 16h.30 à 17h.30 au Centre Marignac

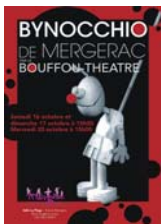
La Bharata Natyam où quand le génie de la danse touche la main des dieux.

Originaire des temples indiens de Tamil, Bharata Natyam est apparue il y a plus de 3'000 ans. Elle fut tout d'abord dansée par les Devadasis, les servantes des Dieux qui vouaient entièrement leur vie à la danse. Poses élégantes, mouvements fluides et rapides, gestes de mains élégants, pieds précis et ryth-

miques ainsi que regards séducteurs vous guident jusqu'à cette terre lointaine où les Dieux et la danse sont toujours en vie.

Monitrice: Aparna Raghavan
Prix: F 90.- / trimestre

Bynocchio de Mergerac par le



Bouffou Théâtre
> Samedi 16 octobre à 15h.00
> Dimanche 17 octobre à 15h.00

> Mercredi 20 octobre à 15h.00
Dans la famille Mergerac, on est roi de père en fils. Mais la Nature recèle bien des mystères et le futur Héritier, au lieu de venir au monde coiffé, est né sans Nez. C'est ainsi que commence l'histoire du petit Bynocchio...

L'action se déroule dans un atelier de menuiserie où bricolent deux personnages farfelus. C'est dans cet univers de bois tendre que l'âme de Bynocchio trotte sur des copeaux d'humour... une ouverture à la différence.

«On reste pantois devant tant d'ingéniosité, de simplicité, de prouesses techniques... Le spectacle se résume en un mot, c'est un ravissement». «Le Progrès», 21/03/96
Prix: 4 à 8 ans et plus...

Age: enfants: 8.- / adultes: 12.- / réductions: 10.-
Durée: 45 min.
Site: www.bouffouthatre.com

Réservations au Centre Marignac:
022 794 55 33

Les devoirs à la maison: la galère?

Dès la rentrée scolaire, beaucoup de parents sont confrontés aux devoirs que leurs enfants ont à faire à la maison. En fonction de l'âge des enfants (dès 6-7 ans les devoirs commencent), le contenu et la quantité des devoirs ne sont pas les mêmes. Au point qu'il est parfois difficile aux parents d'aider leurs enfants à «corriger» ces devoirs, tant le contenu est compliqué ou oublié depuis bien longtemps. Et pour peu qu'il y ait une fratrie, les parents doivent s'adapter à chaque niveau scolaire. Du coup, comment faire pour aider son enfant efficacement?

Eh bien, apprendre, ça s'apprend! En effet, qu'est-ce qu'apprendre? En un mot, apprendre, c'est faire des liens, c'est donner du sens aux choses. C'est en «attachant» ses connaissances ensemble qu'on apprend. Nous sommes tous d'anciens et futurs apprenants. Il est intéressant de constater que parfois, il est plus facile d'apprendre certaines choses

que d'autres. Ceci n'est pas forcément lié au contenu même de ce qui doit être appris, mais plus à la méthode utilisée pour l'apprendre, et à chacun sa méthode! La PNL (Programmation Neuro Linguistique), explore justement les processus cognitifs qu'on met en œuvre lors d'un apprentissage. Si ces processus ont abouti à un résultat positif, alors ils sont «duplicables» dans d'autres domaines que celui dans lequel ils ont servi en premier lieu. En tant que praticienne diplômée en PNL systématique, je propose aux parents, via de courtes formations de 3h, de leur donner des outils pratiques et concrets à utiliser sans modération à la maison, pour aider leurs enfants dans cette tâche. Lors du prochain numéro du «Lancéens», nous verrons le premier point fondamental: la motivation!

■ Annick Pochet
apochet@pnl-systeme.com
www.pnl-systeme.com

Qu'y a-t-il de beau près de chez vous?

Sur l'initiative des maîtres spécialisés des écoles primaire et en collaboration avec le Service culturel de Lancy, environ 300 élèves de la commune participent à un Rallye à travers la commune. Toutes les 4^{èmes} années partent le 12 octobre prochain de leur école pour faire une boucle et découvrir sur leur trajet l'histoire, les œuvres artistiques et architecturales et les particularités paysagères qui font leur environnement. Pendant que les maîtres racontent les histoires fondatrices de Lancy, ce qui distingue le Petit du Grand Lancy, l'apport de Pictet-de-Rochemont ou la métamorphose de la commune dans les années 60, les maîtres spécialisés accueillent les élèves dans les parcs Chuit, Navazza, aux Palettes et à la Mairie pour qu'ils concrétisent leurs observations dans des activités créatrices. Un questionnaire illustré à faire en classe ou sur le parcours complète de manière ludique cet apprentissage de l'environnement proche des jeunes Lancéens. «Qu'y a-t-il de beau près de chez vous?» exerce l'orientation géographique et enrichit d'une dimension historique le regard posé au quotidien sur le chemin de l'école.

Samedi 6 novembre 2010
de 10h00 à 13h00 à l'école de Tivoli

BOURSE AUX JOUETS
Vente par les enfants

Organisé par l'Association de Parents d'élèves de l'école de Tivoli (ET AFÉ)
Venez nombreux!

(Don autorisé à la vente occasionnelle des jouets)

La chronique de la Bibliothèque municipale de Lancy Nouveaux romans... nouvelles lectures!

Isabelle Andrey



Roman enfant
L'étrange incendie / Claire Clément
Nathan, 2009
Collection: Nathan poche 6-8 ans, série Mystère. Collection: Une enquête de Mister Bonflair

La cabane Bertus a pris feu, afin de trouver le coupable, on fait appel à Mister Bonflair, le célèbre détective. Celui-ci va mener son enquête et pour cela, il sollicite le lecteur à chaque page en lui posant une question. Des indices cachés dans les illustrations ou les paroles de certains personnages aident à résoudre l'énigme.

Un livre interactif où le lecteur est détective.
Nous avons également dans la même collection:
- Dans les bois des Chocottes
- La montagne de la Peach



Roman enfant
L'arbre à chatouilles / Roland Fuentès
Rageot, 2009
Collection: Petit roman

Tyrannique et irascible, le roi Stanislas possède un trésor inestimable: son arbre à chatouilles, dont les feuilles s'agitent pour lui faire guili-guili. Personne n'a le droit d'y toucher, sauf lui! Jusqu'au jour où quelqu'un lui vole son arbre... Qui a osé? Un livre qui parle de chatouilles donne forcément envie de rire!



Roman enfant
Odettes ou les tribulations d'une pigeonne / Lili Pissenlit
Mic-Mac, 2009

Je me présente: Big Foot, seulement depuis 3 jours, parce que jusque-là je m'appelais Odette! Je dois à Clara d'avoir été rebaptisée, car elle m'a sauvé la vie. Après m'avoir soigné la patte avec amour, Clara s'est persuadée de me promouvoir, moi, pigeon voyageur! Un livre qui parle de la maladie d'Alzheimer. Un beau voyage tout en douceur et en émotion, pour petits et grands!



Roman jeunesse
Le grand voyage / Marc Cantin, Sébastien Pelon
Flammarion, 2009
Collection: Castor poche Benjamin, je découvre la lecture
Collection: Nitou l'indien

Nitou le petit indien est triste car son grand-père est très malade et il n'a pas envie de le voir mourir. Il demande alors au Grand Chamane de lui fournir un remède contre la mort. La fleur de l'âge peut-être l'aider à rajeunir d'une saison, mais elle est très difficile à trouver. Aidé de son amie Fatin, Nitou se lance à sa recherche. Un livre qui aborde le thème de la mort avec beaucoup de tendresse et de philosophie... Plusieurs titres dans la même collection sont disponibles dans votre bibliothèque.

Bibliothèque Municipale de Lancy
70, route du Pont-Butin
1213 Petit-Lancy
Tél 022 792 82 23
www.lancy.ch

Mardi	de 15h.00 à 20h.00
Mercredi	de 10h.00 à 12h.00 et de 15h.00 à 18h.00
Jeudi	de 15h.00 à 20h.00
Vendredi	de 15h.00 à 20h.00
Samedi	de 10h.00 à 12h.00

Inscription gratuite

La bibliothèque est désormais accessible aux personnes handicapées.

Activités pour les ados à la Maison CIVIQ

Le secteur ados du Centre de loisirs de Marignac a démarré en septembre une nouvelle année à la Maison CIVIQ qui s'annonce riche en activités et en énergies positives. En plus des traditionnelles activités libres et de repas du vendredi, de nouvelles activités sont désormais proposées aux ados afin d'éveiller leur curiosité, de développer leur sensibilité artistique et d'encourager leur capacité d'expression.

Un atelier de musique (atelier d'écriture et initiation à divers instruments), qui permet aux ados de découvrir différents styles de musique et de construire leurs projets musicaux, est donné tous les mardis par Léo. Des sorties sont organisées par Vital et Mathieu tous les mercredis. C'est l'occasion de réaliser des activités sportives ou culturelles, proposée par les jeunes ou l'équipe, en dehors des murs de la Maison CIVIQ et du quartier. Un atelier vidéo, qui permet d'initier les ados à l'utilisation de matériel audiovisuel et de réaliser des petits films, a lieu tous les jeudis et est donné par Sandro. Le vendredi c'est le jour de l'atelier cuisine donné par Mathieu. Les ados ont la possibilité d'apprendre des recettes ou d'en proposer, tout en les cuisinant. Ils doivent s'ins-

crire pour manger, avant 18 heures et pour la somme symbolique de 4.- (-2.- pour les ados qui aident à la préparation du repas). A la Maison CIVIQ, il est également possible de faire du sport, des jeux, des bricolages, de réparer son vélo et d'utiliser le local son (rap).

Bien entendu, l'équipe d'animation reste ouverte aux propositions d'activités venant des ados et cherche à les impliquer autant que possible.

La Maison CIVIQ est ouverte à toutes et à tous les ados du quartier, alors...rendez-vous visite!

Horaires d'ouverture:

Mardi: 18h-21h (accueil libre et atelier musique)
Mercredi: 15h-18h (sortie à choix) et 18h-20h30 (accueil libre)
Jeudi: 17h-20h (accueil libre et atelier vidéo)
Vendredi: 17h30-22h30 (accueil libre, atelier cuisine et repas)
Samedi: 14h-18h (accueil libre)



L'Association de Parents d'Elèves de l'École de Thiel à la plaisir de vous inviter à participer à une
Conférence-Débat sur le thème :



LES GESTES QUI SAUVENT

Une approche simple et moderne, à la portée de tous.

- Malgré que nous ayons tous des bases des gestes qui sauvent, qu'est-ce qui peut nous pousser ou nous retenir d'agir devant une situation de crise ?
- Quelles craintes ou peurs personnelles peut-on ressentir ?
- Comment acquiescer non seulement la technique mais aussi la confiance pour appliquer les gestes qui sauvent quand une vie est menacée ?

Dominique Neuwischwander, professionnel du secourisme, formateur de secouristes dans le cadre privé et de grandes entreprises genevoises, se propose de vous donner des pistes et d'en débattre avec vous le

MARDI 19 OCTOBRE A 19H30

A la salle communale du Petit-Lancy
(ex Louis Bertrand 7, 1213 Petit-Lancy)

Entrée Libre - Chapeau à la sortie

RESTAURANT DU TENNIS CLUB DES FRAISIERS

PLAT DU JOUR

TOUS LES JEUDIS À MIDI STEAK TARTARE ET TOUS LES VENDREDIS À MIDI FILETS DE PERCHE

84, av. Curé-Baud
places de parc

1212 Grand-Lancy

tél. 022 794 64 74
fermé le lundi

Instantanés: l'actualité lancéenne en images



01.09.2010: cet été, Lancy TV est entrée dans les foyers lancéens et vous avez déjà pu découvrir de nombreux reportages tournés dans notre commune. Sur la photo de gauche, devant les locaux de Lancy TV, au Petit-Lancy (de gauche à droite): M. Lance, Conseiller administratif délégué à l'information, Mme Bens, rédactrice en chef de Lancy TV, M. Clément, directeur de la chaîne, M. Bouleau, responsable de production et M. Renevey, Conseiller administratif.



28.09.2010: inauguration du nouvel Espace Sportif de l'Institut Florimont, au Petit-Lancy, en présence de M. Beer, Conseiller d'Etat, de M. Renevey, Conseiller administratif de Lancy délégué aux sports et de M. Power, Directeur général de l'Institut. A droite, un aperçu de la salle d'escrime, la plus grande de Suisse.



Samaritains de Lancy

Nous sommes à présent bien installés dans notre superbe caserne du Petit-Lancy, mais êtes-vous venus à la journée portes ouvertes, en mai dernier? Pendant toute une journée les corps de métier de la sécurité installés dans ces locaux ont pu présenter leur savoir-faire aux visiteurs – lancéens et autres...! Nos pompiers volontaires accompagnés des jeunes sapeurs-pompiers de Lancy ont fait de superbes démonstrations de leur talent en nous montrant comment éteindre un feu de casserole! Pendant ce temps, leurs collègues armés d'une immense pince mécanique déplaçaient des troncs d'arbre avec une dextérité étonnante!

Les Samaritains, eux, avaient installé différents postes de travail dans la caserne. Au sous-sol vous attendait une reconstitution d'accident de la route sur laquelle vous voyiez une équipe produire les premiers secours appropriés; au 3^{ème} étage, vous pouviez vous exercer à la réanimation cardiopulmonaire! Les plus courageux, sont venus "offrir" leur doigt afin de tester, sur place, leur cholestérol, diabète ou taux d'hémoglobine. C'était aussi l'occasion de vous inscrire pour les prochains dons du sang des mois

d'octobre ou d'avril!

Félicitations aux samas méritants

Le mois de septembre est le moment des félicitations pour certains de nos membres. En effet, plusieurs équipes de Lancy ont participé aux joutes samaritaines suisses. Ces joutes permettent aux samaritains de différentes communes suisses de se mesurer les unes aux autres sur un «we cible» premiers secours". A chacun de démontrer ses compétences sur les différentes épreuves, présentées sous la forme de simulations et de cas pratiques. Une de nos équipes s'est classée première à cette compétition et pourrait être sélectionnée pour participer l'année prochaine à FACE, les joutes samaritaines internationales! Nous les félicitons chaudement et nous réjouissons d'ores et déjà de leur prochain périple en Roumanie pour FACE!

Notre prochaine séance mensuelle aura lieu le lundi 1^{er} novembre à 20h.00, à notre caserne. C'est toujours l'occasion pour vous de nous rencontrer et qui sait, de venir gonfler les voiles de notre fier galion samaritain!

■ S. Baldoni, Chargée de Presse et d'Information

Lancy d'Autrefois

Décès de Michel Monesi

Le 4 septembre dernier, l'Association Lancy d'Autrefois a eu la grande tristesse de perdre l'un de ses membres fondateurs en la personne de M. Michel Monesi. Cet ancien fonctionnaire du CERN, membre de la Société de cavalerie de Genève et du Rallye de St-Hubert, membre d'honneur de la Compagnie de 1602, voulait une passion sans bornes à Lancy. Depuis plusieurs années, il était chroniqueur dans "Le Lancéen" et avait réussi à réveiller en nous tous l'intérêt pour l'histoire lancéenne. C'est sous son

impulsion que l'exposition organisée par Lancy d'Autrefois a vu le jour en octobre dernier. En effet, son important fonds d'archives a servi comme support de base au projet de montage de l'exposition qui a eu lieu en octobre 2009 à la Grange Navazza. Souffrant d'une grave

maladie et en clinique depuis plus d'une année, M. Monesi n'a malheureusement pas pu le voir se concrétiser. Sa famille a choisi de légier tous ses livres et ses documents à l'Association Lancy d'Autrefois qui a ainsi créé le Fonds Monesi. Composé principalement de nombreux ouvrages sur l'histoire de Genève et de notre commune, il est consultable sur rendez-vous (s'adresser à la Présidente, 022 794 94 55). Si l'Association a perdu son membre d'honneur, elle est plus que jamais motivée à poursuivre son œuvre. ■ K. Lorenzini



Classe d'enfantine de Madame Junod, en 1938/39. Les cours se déroulaient au 1^{er} étage de la Mairie. M. Monesi est le premier élève assis à partir de la gauche. | Fonds Monesi.

Lancy Centre en fête



Lancéens, Lancéennes, Lancy Centre, votre centre commercial de proximité célèbre son premier anniversaire et vous invite à partager 4 jours de festivités en tout genre, du 3 au 6 novembre 2010. A cette occasion, les 26 commerces du Centre vous proposeront des offres spéciales particulièrement attractives; vous pourrez également participer à un grand concours avec, à la clé, une magnifique voiture et de nombreux autres lots! Les enfants ne seront pas oubliés avec des sculptures en ballons et un stand maquillage.

Un Centre en mouvement

Si les Lancéens fréquentent de longue date "Lancy Centre", ils ont sans doute été agréablement surpris par la multiplicité des enseignes qu'il leur propose depuis la fin des travaux d'agrandissement et son inauguration le 5 novembre 2009. Dans cette partie du Petit-Lancy en pleine mutation (quartiers des Mouilles, Lancy Square, Morgines), Lancy Centre est devenu un point d'ancrage pour toute une région qui comprend les communes de Bernex, Onex et Lancy. Même si les travaux du tram reliant Cornavin à Bernex ont pu poser de nombreux tracas aux riverains et aux usagers du Centre, la situation est maintenant en

cours de normalisation. La circulation est à nouveau fluide et l'accès au parking souterrain plus aisé, avec de surcroît la création d'une contre route et la mise à disposition de 35 places de parking en surface, tout le long du centre commercial. D'autres améliorations sont également à relever, telle la création d'une nouvelle entrée au Centre qui est maintenant à votre disposition sur la route de Chancy, entre Visilab et We Play Box.

Lancy Centre joue également un rôle d'intégration sociale non négligeable depuis l'inauguration de l'EMS des Mouilles en juin dernier. Cette heureuse cohabitation permet aux résidents de côtoyer des enfants et des

jeunes fréquentant les écoles voisines ou habitant le quartier, ainsi que de garder un contact avec les personnes actives. Désormais ouvert le jeudi jusqu'à 20h.00 et le vendredi jusqu'à 19h.30, Lancy Centre répond aux besoins d'une population exigeante en mouvement constant, composée pour la plupart de familles, mais aussi d'employés des banques voisines et des différentes entreprises du quartier, ainsi que des touristes de passage logeant dans les nouveaux hôtels Ibis et Etap. Pour toutes ces raisons, plus que jamais «Lancy Centre, c'est grand, c'est beau, c'est TOUT pour VOUS!»

■ Kaarina Lorenzi



1er Spécial anniversaire

Du 3 au 6 novembre

Grand jeu concours

1 voiture, des bons d'achats et de nombreux autres lots à gagner!



Fiat Panda série spéciale Anniversary 1.2 L (Photo stock.com/nerf) Fiat Alcadis Genève

Offres exceptionnelles



ALCADIS FIV

LANCY CENTRE

C'est grand, c'est beau, c'est TOUT pour VOUS!



Route de Chancy 71 | 1213 Petit-Lancy | www.lancy-centre.ch



Lignes de bus 21|19|K|L -> arrêt Morgines + 20|21|22|23 -> arrêt les Esserts/Bossons



Les "petits trucs" de VIVA – www.association-viva.org



«On peut quelque chose à sa vieillesse de la même manière tout simplement qu'on peut quelque chose à sa vie» V. Caradec

Parmi les objectifs de l'Association VIVA, la réflexion sur l'aide à apporter aux personnes âgées vulnérables et en difficulté, ainsi que la communication au public sur cette question, figurent en bonne place. C'est ainsi que, durant le mois de septembre, notre association a co-organisé, avec l'Association des EMS de Lancy et le Service des Affaires sociales de la Ville de Lancy, un cycle de trois conférences sur le thème général: «Un autre regard sur le vieillissement cérébral». Ces conférences ont eu lieu dans le cadre de l'EMS des Mouilles, dans le quartier du même nom, à Petit-Lancy, et ce afin d'ouvrir encore un peu plus cet établissement vers la vie de la cité. Mission réussie, puisque les exposés ont réuni un public nombreux, composé des résidents de l'EMS, de

leurs proches, de professionnels de santé, d'habitants de la commune, de représentants d'associations et des autorités cantonales de la Santé. Les orateurs ont tous trois montré comment un changement de regard, de conception et d'attitude peut considérablement améliorer la qualité de vie des personnes "aidées" comme celle des personnes "aidantes".

La première conférence, donnée par la sociologue et photographe états-unienne Cathy Greenblat, a permis, via la projection de photographies réalisées dans le monde entier, de présenter la vieillesse sous les traits de la profonde et lumineuse humanité des personnes, aux antipodes des images misérabilistes trop souvent relayées par les médias et qui renforcent insidieusement les stéréotypes négatifs sur les personnes âgées.

Ensuite, Natalie Rigaux, également professeure de sociologie, s'est interrogée sur le sens de la relation d'aide avec une personne âgée. Elle a souligné que cette relation n'impliquait pas une personne qui donne tout et une personne qui reçoit tout. En fait, la relation d'aide, qu'elle implique les proches aidants ou les soignants professionnels, apporte également des choses essentielles à la personne qui donne son soutien, et notamment des émotions riches, la possibilité de

rendre ce qu'elle a reçu, une occasion de se sentir utile et aussi la prise de conscience de sa condition d'être humain et de la finitude qui y est associée (ceci rendant les échanges encore plus précieux).

Enfin, Martial Van der Linden, professeur de psychologie, a plaidé pour un changement d'approche dans les structures d'hébergement à long terme (telles que les EMS). En particulier, il a souligné à quel point il est indispensable de développer une approche dirigée vers le résident en tant que personne, vers la promotion de son autonomie, de son bien-être, de sa qualité de vie plutôt que de privilégier la sécurité, l'uniformité et les questions médicales. La qualité de vie et la santé (psychologique et physique) des résidents d'EMS sont étroitement liées à la possibilité pour eux d'y trouver un réseau social (à l'intérieur et à l'extérieur de l'établissement), de pouvoir installer des relations d'attachement avec des personnes privilégiées, d'y être reconnus en tant que personnes ayant ses compétences et, enfin, de pouvoir s'y sentir utiles, notamment en apportant de l'aide à autrui. Il s'agit également de faire en sorte que les personnes âgées en EMS gardent un sentiment de contrôle et de responsabilité sur les événements de leur vie quotidienne, mais aussi qu'elles puissent réaliser des activités qui ont un sens. Ceci implique de placer le maximum de décisions aux mains des résidents, d'établir des connexions directes entre l'EMS et la société et d'intégrer de façon plus importante les personnes âgées dans le fonctionnement quotidien de l'établissement. Le conférencier a aussi insisté sur l'importance de l'activité physique, d'un bon sommeil (en évitant au maximum le recours aux médicaments en cas de problèmes) et d'interventions de soins

taillées sur mesure en fonction des souhaits, des besoins et des habitudes de la personne.

L'Association VIVA, dans la ligne de ce qui a été défendu dans les conférences, collabore directement avec les EMS de Lancy afin d'organiser des activités qui visent à connecter davantage les personnes âgées avec la société (par exemple via des activités associatives personnes âgées et enfants) et à apporter de la variété et de l'inattendu dans la vie quotidienne. Elle a également mis en place, dans notre commune, diverses activités et des groupes ayant pour but de promouvoir une meilleure qualité de vie des personnes âgées et d'apporter un soutien à celles qui en ont besoin. Ces groupes vous sont largement ouverts, n'hésitez pas à nous contacter:

Groupe des aidants (un espace de partage, de réflexion et d'entraide pour les personnes qui soutiennent un proche en raison de problèmes de santé, de mémoire ou de comportement; renseignements au 076 560 41 45); 2^e mardi du mois à 19h.30, 2^e jeudi du mois à 9h.30

Groupe de mindfulness (technique permettant d'être plus conscients du moment présent, et une meilleure gestion du stress, des soucis; renseignements au 079 342 29 63);

Groupe de marche (les bienfaits de la marche en groupe et ses effets positifs sur le vieillissement, renseignements au 022 794 23 28).



VIDE GRENIER A LANCY



MARCHE AUX PUCES POPULAIRE

Buvette et petite restauration

Samedi

6 novembre 2010

de 09h00 à 16h00

PREAU DE L'ECOLE DU PETIT-LANCY

Avenue Louis-Bertrand 5-7

Avec le soutien de la Ville de Lancy www.lancy.ch

Marché de Noël à Lancy

Le traditionnel Marché de Noël aura lieu les vendredis 17, samedi 18 et dimanche 19 décembre 2010 à l'Aula de l'Ecole En Saury, avenue du Curé-Baud 40, 1212 Grand-Lancy.

C'est aux artisans(e)s lancien(ne)s ou aux sociétés que s'adresse ce message. Les personnes qui désirent

participer au Marché de Noël 2010 voudront bien s'inscrire par écrit, jusqu'au 12 novembre 2010 dernier délai. (Places limitées).

Le responsable, Pascal Rosé

Pour tout renseignement, veuillez téléphoner au: 022 870 94 00.

Marché de Noël - Bulletin d'inscription

Nom Prénom

Rue/n° NP et localité

N° Tél Signature

Bulletin à retourner à:
Noël à Lancy - Mairie de Lancy
Case postale 88
1212 Grand-Lancy 2
ou par e-mail: securite@lancy.ch en mentionnant "Noël à Lancy"

Le Lancéen du mois: Monsieur Wisler Frédéric



Destin tragique

Souvenez-vous: c'était au début de cette année. Un séisme d'une rare amplitude provoque ruine et désolation à Port-au-Prince. La capitale haïtienne, déjà surpeuplée et complètement désorganisée est à genoux. La catastrophe naturelle achevée de la mettre à terre.

L'émotion en Amérique comme en Europe est énorme. Les promesses de dons affluent de partout. Un élan humanitaire admirable mais éphémère vise à la "reconstruction". Or il semble que la situation sur place n'ait que peu progressé. Où est passé l'argent?

Micros et caméras se sont braqués depuis janvier vers d'autres drames, dont les terribles récentes inondations au Pakistan, associant parfois compassion légitime et voyeurisme douteux. Qui pense encore aux Haïtiens?

Lors de nombreux séjours en République Dominicaine, pays voisin se partageant avec Haïti l'île portant ce même nom, j'ai eu de nombreux contacts avec des immigrants haïtiens, pour la plupart courageux, débrouillards, parfois cultivés bien que misérables, curieusement optimistes et fatalistes à la fois. Une population extrêmement attachante, sur laquelle le sort semble s'être acharné, la poussant à l'exode. L'incurie des gouvernements successifs, la corruption partout, une explosion démographique incontrôlée, l'agriculture minée par la déforestation qui érode les sols: un inventaire incomplet des calamités qui écrasent ce peuple martyr...

Vers une vie meilleure

Notre nouveau Lancéen du mois, Monsieur Wisler Frédéric, dont je fais la connaissance lors d'une manifestation communale, a quitté son lieu d'origine, où il est né en 1951. Un sourire éclatant témoigne de la chaleur de son accueil, dans le petit salon du rez-de-chaussée des Foyers Caritas dont il a la charge, aux Communes-Réunies.

Comme mon hôte apprend que

j'ai visité Haïti (une première fois sous la dictature de Jean-Claude Duvalier, en 1978; une seconde vingt ans plus tard), la discussion emboîte immédiatement. «Le niveau de vie des insulaires est pire aujourd'hui, et même si je ne partage pas leur avis, beaucoup d'Haïtiens regrettent l'époque des Duvalier (François, puis son fils Jean-Claude)», déclare Wisler.

«On devrait parler de construire Port-au-Prince, non pas de reconstruire la ville tant son état de délabrement était avancé avant le tremblement de terre! Les gens sont désespérés. Les ventres sont vides, mais les oreilles sont remplies des messages fallacieux des nombreuses sectes religieuses américaines. Je suis horrifié par les balivernes distillées par leurs radio...» s'indigne justement Monsieur Frédéric.

Comme tant d'Haïtiens, toute la famille de Wisler a émigré, dans l'espoir d'une vie meilleure. Trois de ses sœurs vivent en Suisse romande, son frère, une autre sœur et la maman résident en Floride. Et à dire vrai les attaches avec notre pays sont devenues plus fortes qu'avec Haïti, même si notre Lancéen conserve la maison familiale où il a grandi, à Fort-de-Paix, la grande ville du nord ouest, à 250 kilomètres de la capitale ravagée, où il s'est rendu (comme moi!) pour la dernière fois en 2008.

Souplesse et rigueur

Aujourd'hui naturalisé Suisse, bien implanté à Lancy avec son épouse d'origine sarde, Concetta, Wisler se sent à l'aise dans sa commune. Il souhaiterait d'ailleurs s'impliquer dans l'une ou l'autre société locale, mais son activité professionnelle l'en empêche pour l'heure.

Le couple a trois enfants adultes: Ronald, marié, conducteur aux TPG, Sophie, passionnée de chevaux, et Laurent, gendarme. Les Frédéric habitent un petit immeuble des Saubentilles, à deux pas des Foyers Caritas, créés en 1966 déjà.

Un lieu que Wisler connaît mieux que personne, non seulement parce qu'il en est l'administrateur, mais parce qu'il y a été hébergé lorsqu'il était étudiant, à son arrivée en Suisse! C'était en 1979, et le jeune homme à peine installé suit les cours commerciaux d'une école privée afin d'y obtenir un diplôme. Parallèlement, il tombe sur une petite annonce: on cherche un gérant pour le foyer des garçons dont il vient d'occuper une chambre. Il postule, sans illusion. Pourtant on le convoque pour un entretien, et, à sa grande surprise, le voici nommé, une année après son arrivée! En échange de son travail, il recevra une très modeste gratification, mais aussi et surtout la gratuité du loyer, ce qui arrange bien ses affaires!

«J'ai vite compris qu'il serait difficile pour moi de m'intégrer au marché genevois. J'ai donc postulé auprès des organisations internationales. J'ai travaillé au BIT et à l'OMS, ce qui m'a notamment permis de prolonger mon séjour en Suisse. Aujourd'hui encore j'ai toujours des liens ponctuels avec ces organisations», m'informe l'aimable administrateur, souvent sollicité par des étudiants entrant ou sortant de la résidence. On sent le contact excellent, et les hôtes s'adressent avec respect à Monsieur Frédéric. Les échanges lors de ma présence se font en anglais, mais il arrive également à Wisler de devoir s'exprimer en espagnol ou en italien.

«Actuellement, une douzaine de nationalités sont représentées ici», précise le responsable. «Les trois foyers que je gère - j'ai toujours été fidèle à cette activité - sont groupés sous le même toit et abritent à ce jour 60 personnes, dont 24 jeunes femmes. Pour assumer ma tâche au mieux et cultiver une bonne entente dans cette microsociété, je m'efforce de faire preuve à la fois de doigté et de fermeté, de rigueur et de souplesse», m'assure Wisler, sur le ton de la confiance. «Pour promouvoir et maintenir la cohésion, on organise notamment un goûter annuel.» ajoute-t-il encore.

Le monde est petit!

Il va-et-vient des étudiants à l'heure

de l'interview est constant, et même si mon interlocuteur se montre fort aimable et disponible, et qu'il s'emploie également à répondre aux questions des arrivants, je propose de conclure, mes feuilles bien noircies. Mais il tient encore à compléter:

«Chaque hôte a sa propre chambre, avec cuisine et bain commun à l'étage. Les jeunes peuvent se réunir à la salle TV. Trois femmes de ménage, formées par mon épouse (coiffeuse de métier) assurent la propreté des locaux.»

Je remercie Monsieur Frédéric, range mon petit matériel... deux secondes de flottement pendant lesquelles le son d'un violoncelle sur lequel joue un locataire quelque part au-dessus de nous nous parvient clairement.

«A mon tour de vous poser une question! J'ai cotoyé le Père Richert au lycée de Fort-de-Paix à l'occasion d'activités sportives. Le connaissance-vous?» me demande à tout hasard notre sympathique Lancéen.

D'origine alsacienne, le nom de famille de votre serviteur n'est pas courant en Suisse, encore moins en Haïti! Mais mon grand-père paternel, qui fut garde pontifical entre 1914 et 1918, m'a souvent parlé du Père Antoine Richert, missionnaire sur l'île de la Tortue puis enseignant à Fort-de-Paix: le monde est petit!

■ André Richert

Souvenirs de confirmation Appel à témoins!

Que vous ayez confirmé il y a 10 ou 50 ans, votre témoignage nous intéresse!

Nous recherchons des souvenirs de confirmation: photos de la préparation, de la cérémonie, du groupe des catéchumènes, des anecdotes amusantes ou étonnantes, ainsi que votre verset et cadeau de confirmation. Quelle photo tiennent-ils dans votre vie?

Vous avez confirmé? Qu'étaient vos motivations? Vous n'avez pas confirmé? Pourquoi? Avez-vous des regrets de ne pas l'avoir fait ou au contraire vous réjouissez-vous encore aujourd'hui d'avoir fait ce choix?

Et vous, les parents, comment avez-vous vécu la confirmation de votre/vos enfants? Ou comment avez-

vous vécu son refus de franchir ce pas?

Tout nous intéresse. Vos souvenirs pourraient contribuer à matérialiser une exposition sur ce sujet qui se tiendra au printemps 2011 dans le cadre du projet des 4 paroisses de la région Saleve, (paroisses protestantes de Carouge, Lancy Grand-Sud, Plan-les-Ouates et Troinex-Veyrier). En mettant en relation jeunes et adultes, ce sera sûrement l'occasion de lire de certains souvenirs tout autant que de réfléchir à la manière de dire notre foi.

Dès maintenant, vous pouvez nous contacter: Florence Féry à Troinex, tél. 022 784 31 65, Grégoire Dubois Le Quére à Lancy Grand-Sud, tél. 022 794 70 90 ou tout document (photos et autres) vous sera rendu. Merci d'avance!

Retrouvez chaque mois



sur www.lelanceen.populus.ch

Séance du Conseil municipal du 30 septembre 2010

Au cœur des débats: l'extension de la crèche et la construction de l'école du nouveau quartier de la Chapelle-Les Sciers. Le Conseiller administratif François Lance a également présenté le budget 2011.

Programme chargé pour cette première séance du Conseil municipal après la pause estivale. Parmi les 14 arrêtés soumis ce soir-là à votation, deux d'entre eux ont particulièrement retenu l'attention des participants et suscité le débat. Ils concernaient les projets d'extension de la crèche et de construction de l'école du nouveau quartier de La Chapelle-Les Sciers.

La crèche de La Chapelle-Les Sciers

Si aucun parti n'a contesté la création de ces établissements, plusieurs voix se sont interrogées sur la nécessité d'un concours d'architecture pour la conception de la crèche et ont souligné qu'un simple appel d'offres se serait révélé moins cher. D'autres ont regretté que le dossier ait été soumis à l'étude de la Commission des affaires sociales et non à la Commission de travaux et constructions. Monsieur Mathieu (Les Verts) a rappelé que le budget avait déjà été revu à la baisse et qu'une fois le concours réalisé, le projet serait bien entendu visé par le Service des travaux. L'arrêté a finalement été accepté.

L'école Le Sapay (lire aussi l'article en page 15)



Ecole Le Sapay - Image de synthèse

L'école Le Sapay, située dans le nouveau quartier de la Chapelle-Les Sciers, devra répondre à des standards de très hautes performances énergétiques, ainsi que l'exige la nouvelle loi votée en 2009 à Genève: personne au sein du Conseil ne remet en question cette donnée-là. Mais est-il nécessaire d'adopter le label Minergie ou même Minergie P? Un vif débat sur cette question a animé la séance. Messieurs Favre (Parti Démocrate-Chrétien) et Ertzian (Union Libéral-Radical) ont rappelé les coûts élevés d'un tel label et insisté sur le fait que des solutions alternatives existaient. Le Conseiller administratif Frédéric Renevey, soutenu par Messieurs Marchiando (Parti

socialiste) et Mathieu, a souligné l'importance de construire un bâtiment emblématique, Lancy ayant obtenu le label de Cité de l'Énergie. Il a relevé en outre le caractère urgent de la réalisation de ce projet, l'école devant ouvrir ses portes à la rentrée 2014. Un amendement proposé par le groupe libéral-radical a finalement été accepté (par 18 oui, 14 non et 0 abstention), stipulant que l'arrêté devrait parler de standards de très hautes performances énergétiques et non pas de label Minergie. Ainsi modifié, l'arrêté a été accepté.

Budget

Le Conseiller administratif François Lance a présenté le budget 2011, dont il a qualifié l'élaboration de difficile. «Confrontés à une baisse conséquente de nos recettes fiscales dès 2010 (60,48 millions contre 66,22 en 2009), nous devons tenir nos charges, malgré l'augmentation constante des prestations et des besoins nécessaires et primordiaux pour administrer une ville de plus de 28 500 habitants.» Une augmentation de 2,8% par rapport au budget 2010 est toutefois enregistrée au niveau des charges. Elles s'éleveront à 87,89 millions en 2011. Quant aux investissements nets,

Prestation de serment

Trois nouveaux conseillers municipaux ont prêté serment: Madame Marie-Christine Grivel Odion (Union Libéral-Radical), Monsieur Panagiotis Pabouctsidis, (Union Démocratique du Centre), et Monsieur Francisco Taboada (Les Verts).

Décisions du Conseil municipal

14 arrêtés

> Ouverture d'un crédit de construction de 7 750 000 francs destiné au réaménagement et à la réfection des vestiaires, à la modernisation des installations de chauffage, au remplacement du toboggan et à la réorganisation de l'espace de divers locaux de la piscine municipale de Marinagnac, accepté à l'unanimité. (Lire aussi l'article en page 17)



> Ouverture d'un crédit d'investissement de 600 000 francs destinés à l'assainissement de l'éclairage routier du Petit-Lancy (2^{ème} étape), accepté à l'unanimité.

> Le Conseil municipal accepte à l'unanimité l'ajustement des jetons de présence des Conseillers municipaux dès le 1^{er} janvier 2011.

> Le Conseil municipal accepte à l'unanimité de fixer les indemnités allouées à chaque Conseiller administratif dès le 1^{er} janvier 2011 à 86 000 francs.

> Ouverture d'un crédit d'investissement de 200 000 francs destiné à couvrir les frais de procédure nécessaires à l'organisation du concours d'architecture de la crèche La Chapelle-Les-Sciers, accepté à l'unanimité (lire ci-dessus).

> Ouverture d'un crédit d'investissement de 150 000 francs destiné à la construction d'un lieu de stockage (quai modulaire démontable) du Service des parcs, promenades et maintenance, accepté à l'unanimité.

> Ouverture d'un crédit d'investissement de 391 000 francs destiné

à la réalisation des travaux de mise en conformité des infrastructures techniques de gestion des eaux usées, accepté à l'unanimité.

> Le Conseil municipal accepte à l'unanimité la demande de dérogation à l'indice d'utilisation du sol (4,4% sur la parcelle 928 de Lancy), pour la construction de 10 logements et transformation d'un bâtiment en 4 logements - garage souterrain - 1B, 1C, chemin des Vignes.

> Le Conseil municipal émet à l'unanimité un préavis favorable au projet de plan n°29712, concernant la modification des limites de zone Praille-Acacias-Vernet (PAV).

> Le Conseil municipal émet à l'unanimité un préavis favorable au projet de plan localisé de quartier n°29744 situé au chemin du Bac et chemin Daniel-Ihly.

> Le Conseil municipal émet à l'unanimité un préavis favorable au projet de loi modifiant les limites de zones n°29759 situées à l'ouest de la route du Grand-Lancy, au lieu-dit "Village du Grand-Lancy".

> Le Conseil municipal accepte à 26 oui, 1 non et 5 abstentions le principe d'un crédit d'étude permettant le dépôt d'une requête en autorisation de construire pour les étapes 1 et 2, ainsi que la phase de rentrée des soumissions (65% des soumissions) de l'étape 1, en vue de la présentation d'un crédit de construction pour l'école intercommunale Le Sapay, en prenant en compte l'amendement voté en séance (lire ci-dessus).

> Ouverture d'un crédit d'investissement de 220 000 francs destiné au réaménagement de la place des Ormeaux, accepté par 28 voix et 2 abstentions. (Lire aussi l'article en page 19)

> Ouverture d'un crédit d'investissement de 730 000 francs destiné à subventionner l'association "L'espace de vie enfantine Domino", au Petit-Lancy, afin de lui permettre de financer son agrandissement à l'exclusion des aménagements extérieurs (TCC), accepté à l'unanimité.

Le Tania Araman

Prochaine séance du Conseil municipal de Lancy

> 21 octobre 2010 à 20h.00, à la Mairie

> 11 novembre 2010 à 20h.00, à la Mairie

Une école flambant neuve pour Lancy et Plan-les-Ouates

L'école Le Sapay se situera au cœur du nouveau quartier de La Chapelle-Les Sciers, à cheval sur les deux communes. Ouverture prévue à la rentrée 2014.



Ecole Le Sapay – Image de synthèse

La Chapelle-Les Sciers. Un nom désormais familier des Lanceliens: d'ici à 2014, un nouveau quartier verra en effet le jour sur ce périmètre qui s'étend au-delà de la frontière avec Plan-les-Ouates, entre la route de Saint-Julien et Saconnex-d'Arve. Un projet d'envergure - réalisé conjointement par les deux communes - puisqu'il accueillera à terme entre 3'000 et 3'800 habitants, répartis sur quelque 1'250 logements.

Or, on ne saurait imaginer un nouveau quartier de cette ampleur sans une école! «Le Service de recherche en éducation de Genève (SRED) a estimé qu'au final, l'équivalent d'un établissement et demi - soit 24 classes (480 élèves) - serait nécessaire pour accueillir les enfants qui emménageront dans ces nouveaux immeubles», explique Dominique Guéritey, Chef du Service des travaux et constructions de la mairie. Et le Conseiller administratif Frédéric RENEVEY de renchérir: «En plein accord avec la commune de Plan-les-Ouates, nous souhaitons que l'école devienne le cœur de ce quartier. Un centre convivial, qui puisse être utilisé tout au long de l'année, tout aussi bien en soirée qu'en journée, non seulement par les élèves mais aussi par des sociétés locales. Nous voulions en outre que l'établissement soit intéressant d'un

point de vue architectural et qu'il réponde à des exigences très strictes au niveau énergétique.»

Un concours est donc lancé en juin 2008 pour dessiner les plans de ce nouveau complexe. L'année suivante, en septembre 2009, le jugement est rendu: le bureau CLR architectes SA, régi par Damien Chevalley, Patrick Longchamp et Gilbert Russbach, emporte le premier prix, devançant les 30 autres projets en lice. En avril-mai 2010, enfin, les communes de Lancy et Plan-les-Ouates votent le crédit d'étude. «Si tout se passe bien, l'autorisation de construire devrait être délivrée à la fin de l'année 2011», précise Dominique Guéritey.

Des bâtiments à usages multiples

Pour leur projet, les architectes du bureau CLR ont opté pour une conception pavillonnaire. Deux bâtiments accueilleront les classes (16 pour l'un, 8 pour l'autre) alors qu'une salle de gym et une piscine - accessible aux sociétés locales - seront regroupées sous le même toit. Un autre espace sera consacré quant à lui aux activités extrascolaires et abritera entre autres le restaurant de l'école, une salle polyvalente qui pourra être utilisée par divers clubs, ainsi que des locaux d'associations et de musique.

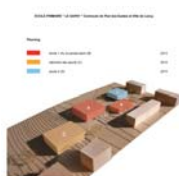
Dans le préau pourront être organisées diverses manifestations communales. Enfin, le complexe comprendra également un appartement réservé au concierge. Les divers pavillons de l'école seront reliés entre eux par des passages en sous-sol.

«L'idée était de construire des bâtiments simples et compacts, conçus de manière à économiser au mieux l'énergie», souligne Dominique Guéritey. D'ailleurs, rappelle-t-il, cette réalisation s'inscrit à merveille dans la nouvelle loi qui a été votée à Genève en 2009. Dorénavant, pour toute construction d'un bâtiment de plus de 10'000 m², un projet conforme à un standard de très haute performance énergétique doit être présenté. Si l'étude montre que les coûts ne dépassent pas de plus de 10% ceux générés par un agencement traditionnel, l'option écologique doit être adoptée. «Or, dans notre cas, relève Dominique Guéritey, nous avions déjà intégré ce critère au concours d'architecture.»

Etroite collaboration entre Lancy et Plan-les-Ouates

Un budget d'environ 67 millions de francs, toutes charges comprises, a été alloué au projet. Il sera financé à parts égales par Lancy et Plan-les-Ouates.

Car pour cette réalisation, les



deux communes ont étroitement collaboré. «On aurait pu s'attendre à rencontrer des difficultés, mais finalement l'aventure a été très enrichissante, résume Dominique Guéritey. Nous avons nourri le projet de nos expériences respectives. Nous avons également travaillé de concert avec le Bureau d'architecture et avec le Département de l'Instruction publique.»

Les travaux se dérouleront en deux étapes. La première devrait s'achever en 2014, avec la réalisation du bâtiment principal (celui comprenant 16 classes), du complexe sportif et du pavillon consacrés aux activités extrascolaires. Le bâtiment comprenant les 8 classes supplémentaires sera quant à lui construit lors d'une deuxième étape. L'école devrait être prête à accueillir ses premiers élèves à la rentrée 2014.

Tania Araman



Ecole Le Sapay – Plan masse

Brèves économiques

Entreprises et commerces récemment établis à Lancy:

- > ABISSA INFORMATIQUE GENEVE SA, activités en relation avec le domaine informatique, avenue des Morgins 12, 1213 Petit-Lancy
- > ALPEMPIOI SA, recrutement, sélection et placement de personnel stable, avenue Eugène-Lance 38Bis, 1212 Grand-Lancy
- > BARROSO Gabriela, Teinturerie Palettes, teinturerie, blanchisserie et couture, chemin des Palettes 25, 1212 Grand-Lancy
- > BAUD Alexandra Sàrl, conception, réalisation et expertise en architecture, route des Jeunes 6, 1227 Carouge

- > CARGORANGE.NET Sàrl, entreprise de déménagement et livraison rapide, route des Jeunes 20, 1227 Carouge
- > CAVERNES Emilie, organisation de congrès médicaux et formation, chemin Pierre-Longue 20, 1212 Grand-Lancy
- > CGP Carrelages Sàrl, entreprise de carrelage et revêtement, chemin des Semailles 49, 1212 Grand-Lancy
- > CTPH Sàrl, Outillage dans le domaine de l'horlogerie et réalisation de pièces, chemin de Tivoli 6, 1213 Petit-Lancy
- > GASHACOM SA, activités de télécommunication, chemin des Pontets 3, 1212 Grand-Lancy
- > GLOBAL RISK PROFILE Sàrl, services aux entre-

- prises et traitement de l'information, avenue des Communes-Réunies 51, 1212 Grand-Lancy
 - > NAHUM FIRSTCLASS SERVICES, services de conciergerie privée haut de gamme, chemin Anneville 10, 1213 Petit-Lancy
 - > NAHUM S.N. Consulting, consultant financier, chemin Anneville 10, 1213 Petit-Lancy
 - > WAEBER Valentin, réalisation et production d'œuvres audiovisuelles, route du Grand-Lancy 87Bis, 1212 Grand-Lancy.
- Nous souhaitons à tous la bienvenue et formulons tous nos vœux pour le succès de leurs activités.

Source: FOSC et publicité

M. B.

Cure de jouvence pour la piscine de Marignac

Les travaux de rénovation de la piscine communale commenceront en novembre. D'ici à deux ans, les locaux auront fait peau neuve et le complexe se sera doté de panneaux solaires pour répondre aux exigences en matière d'énergie renouvelable.



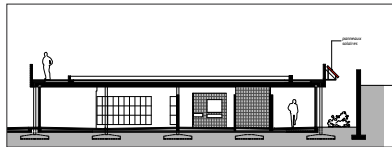
Vues actuelles de la Piscine de Marignac

Après avoir soufflé ses 40 bougies l'an dernier, la piscine de Marignac a bien mérité les travaux de rénovation dont elle fera l'objet dès le mois de novembre! «Datant de 1969, le bâtiment ne correspond pas aux normes de sécurité actuelles, relève Serge Troxler, responsable de la Piscine. Il va donc subir des changements radicaux. En fait, c'est comme si nous construisions un nouveau complexe.»

Rappelons que la piscine avait déjà subi un processus de remise à neuf en 2004-2005, mais les travaux concernaient uniquement les bassins, les conduites d'eau extérieures, la machinerie, ainsi que le traitement de la carbonatation des murs d'enceinte. Les rénovations du bâtiment lui-même devaient débiter la saison suivante, mais un nouvel élément était alors entré en ligne de compte. «L'autorisation de poursuivre les travaux était soumise à condition, explique Stéphane Lorenzini, architecte et pilote du pool de mandataires regroupés autour de son bureau zdic Archi-

tectes partenaires SA. L'Etat de Genève exigeait que nous ayons désormais recours aux énergies renouvelables pour le système de préchauffage de l'eau. Nous avons donc repris le dossier, afin de trouver la meilleure solution à adopter, tant au niveau esthétique qu'économique.»

Au lieu des 400 m² de panneaux solaires suggérés par l'Etat de Genève, une solution jugée peu harmonieuse et inutilement coûteuse par Stéphane Lorenzini - «En avril-mai, lorsque la piscine ouvre ses portes, le soleil n'est pas toujours assez puissant pour que les panneaux soient efficaces» - le cabinet d'architecture et ses ingénieurs spécialistes optent finalement pour un parc solaire plus petit (120 m²) combiné avec une chaudière à pellets de bois. «Avec ces deux systèmes, nous pourrions tout aussi bien chauffer l'eau des bassins que celle des sanitaires, privant l'un ou l'autre en fonction de l'ensoleillement. Et nous garderons une des deux chaudières à gaz déjà existantes, en guise d'appoint.»



Coupe du bâtiment des vestiaires mentionnant l'installation des panneaux solaires

Remise au goût du jour

A cette nouvelle installation, viennent se greffer les travaux de rénovation initialement prévus. «Pour l'heure, le bâtiment ne répond pas aux normes antisismiques, souligne Dominique Guéritey, chef du Service des travaux et constructions de la mairie. Nous allons donc remédier à cette situation. Nous devons également assainir les structures, remettre à neuf les façades et améliorer l'isolation thermique.» Quant à l'intérieur des locaux, il nécessite une complète refonte. «Les vestiaires datent aussi de 1969, nous souhaitons donc les remettre au goût du jour, les rendre plus accueillants, plus confortables, explique Serge Troxler. Nous allons par exemple regrouper en un même lieu les casiers, les douches et les sanitaires.» Dans le même registre, la cuisine attenante à la cafétéria subira les transformations adéquates pour répondre aux normes actuelles d'hygiène.

Situés sur le même complexe, les locaux administratifs feront également peau neuve, dans l'optique de

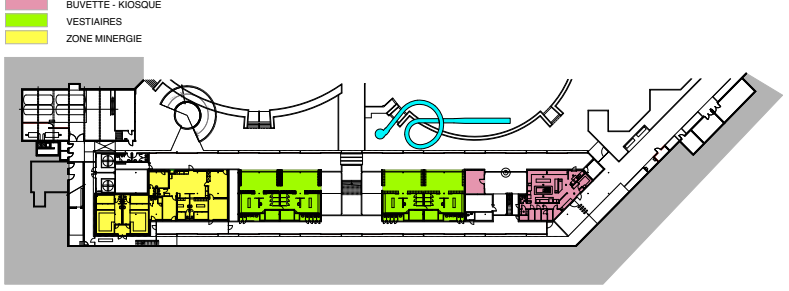
correspondre aux standards Minergie, qui garantissent un confort de travail ainsi qu'une utilisation durable de l'énergie.

La première phase des rénovations débutera ce novembre pour s'achever en avril 2011, permettant ainsi à la piscine d'ouvrir ses portes comme chaque année. «D'ici là, nous aurons exécuté la moitié des travaux», assure Serge Troxler. Les rénovations reprendront lors de la saison d'hiver 2011-2012. Et ces fameux panneaux solaires, quand seront-ils installés? «Plus probablement lors de la deuxième étape, répond Stéphane Lorenzini. Nous devons au préalable réaménager le parapet arrière de la toiture, celui qui fait face au stade de football. C'est là que se tiendra le parc solaire.» Une chose est sûre, au printemps 2012, les habitants de Lancy pourront profiter d'une piscine entièrement remise à neuf. Montant de l'opération, toutes charges comprises: 7 750 000 francs.

Tania Araman

■	TOBOGGAN
■	BUVETTE - KIOSQUE
■	VESTIAIRES
■	ZONE MINERGIE

Plan du bâtiment des vestiaires de la Piscine de Marignac avec désignation des différentes affectations



Noces d'Or et de Diamant

Chaque année, au mois de novembre ou de décembre, la Mairie se fait un plaisir d'inviter les couples domiciliés à Lancy, ayant fêté leurs "Noces d'Or" ou "Noces de Diamant" dans l'année,

à une petite réception.

Aussi, nous prions toutes les personnes domiciliées à Lancy et fêtant leurs 50, 60 et 65 ans de mariage en 2010, ou ayant des connaissances

dans ce cas, de bien vouloir s'annoncer directement à la Mairie, en indiquant leur date de mariage.

D'autre part, les couples, domiciliés à Lancy au moment de leurs

Noces d'Or ou de Diamant et qui n'auraient pas été invitées à une telle manifestation voudront bien également s'annoncer à la Mairie.

M O D U X
Menuiserie
 JEAN-MICHEL MODOUX
 AV. DU PETIT-LANCY 26 • 1213 PETIT-LANCY
 TEL. + FAX 022 792 81 55

DEPUIS 1888, AIDEZ LES FAMILLES EN DEUIL.
 Salons funéraires privés
 Accueil - Visites
 Recueillement
POMPES FUNÈRES A. MÉRITH S.A.
 89 RD DE LA CLUSE - GENÈVE
 TELEPHONE 2411 024 - 022 809 56 00

BATRA S.A.
 ENTREPRISE DE BÂTIMENTS
 ET TRAVAUX PUBLICS
 39, avenue des Communes-Réunies
 1212 Grand-Lancy
 Tél. 022 794 48 00 Fax 022 794 51 40

Etoile-Palettes
Coiffure Solarium
 Maria De Donato
 73, avenue des Communes-Réunies
 1212 Grand-Lancy
 Tél. 022 794 00 00

Devis gratuit
ODIER
 Déménagements
 Garde-meubles
 Tél. 022 740 36 44

Morero Sa
 Ferblanterie
 Installations sanitaires et Travaux d'entretien
 Concessionnaire des Services industriels
 Avenue du Petit-Lancy 28 - 1213 Petit-Lancy
 Téléphone 022 793 12 28

Vitrerie de Lancy
 A. Werner
 Verres isolants
 Miroiterie - Vitrerie - Vitraux
 3, chemin du 1^{er}-Août 1212 Grand-Lancy
 Tél. 022 794 62 92 Fax 022 794 73 02

SERVICE RAPIDE
 Inst. sanitaires
 Dépannage
 Entretien
 Transformation
Alain CHABLOZ
 2, Place du 1^{er} Août 1212 GRAND-LANCY
 022 794 70 70
 N° 079 202 26 10

POMPES FUNÈRES GÉNÉRALES
 PETIT-LANCY - Rte de St-Georges 79
 Face à l'entrée du cimetière de St-Georges
022 342 30 60
 CAROUGE - Cardinal Mermillod 46
 www.pfg-geneve.ch
 Maison Funéraire - JOUR & NUIT

Menuiserie Charpente
 à Lancy depuis 1892
GÉRALD BOSONNET
 1 chemin de la Vallée - 1213 Petit-Lancy
 Tél. 022 794 12 28

DELMO RIBBI
 INSTALLATIONS SANITAIRES
 FERBLANTERIE • DÉPANNAGE
 3, Ch. Sous-Bois, Grand-Lancy
 Téléphone: 022 794 11 71
 Fax: 022 794 11 83

CATHERINE LARUE
 OTHÉGINOCHY-HELI
 TEL. 022 741 09 84
 82 B, ROUTE DU GRAND-LANCY, 1212 GRAND-LANCY

PHARMACIE
 votre conseiller en Produits Naturels
AROMATHERAPIE - PHYTOTHÉRAPIE
 SPAGYRIE - FLEURS DE BACH
 PRODUITS NATURELS
 ouvert non-stop 24h/24 7j/7
 6, chemin des Courtillets
 CH-1213 GRAND-LANCY / Genève
 tél. 022 794 3180 - fax 022 794 8246
 pharmaciegrand-lancy@bluewin.ch
 www.pharmacie-grandlancy.ch
PARKING - LIVRAISONS • DOMICILE

SIMEONI
 Commandes par internet
 www.simeoniflurs.ch
 Ouvert tous les jours
 Lundi au vendredi 7 h à 19 h
 Samedi et dimanche 8 h à 17 h
 Rte de St-Georges 88 - 1213 Petit-Lancy
 ☎ 022 792 25 28 - Fax 022 793 52 26

A VEAU PLOMBIER
DÉPANNAGE 24H/24
022 794 83 13

DEMEPRO S.A.
 DÉMÉNAGEMENTS
 • MANUTENTIONS
 • LOCATION DE MONTE-MEUBLES
 • EMBALLAGES
 • MONTAGES ET DÉMONTAGES DE MOBILIER
☎ 022 792 01 01
FAX 022 792 06 72
AVE LOUIS-BERTRAND 25
1213 PETIT-LANCY

ELECTRO
 maison fondée en 1953
ÉLECTRICITÉ + TÉLÉPHONE
 Georges Flury successeur
 maîtrise fédérale
 concessionnaire des SIG • Swisscom Partner
 Tél. 022 794 22 44 • Fax 022 794 28 54
 72, avenue Eugène-Lance 1212 GRAND-LANCY

bosson-pillet
 INSTALLATIONS TRAVAUX PUBLICS
 DÉPANNAGE PRÉVENTIF/ÉNERGIE
Etudes • Devis
Réalisations
Chauffages centraux
Entretien
Surveillance
Dépannage 24/24
Gestion d'énergie
 3 avenue des Morgines • CH 1213 Petit-Lancy
 tél. 022 879 09 09 • fax 022 879 09 00
 info@bosson-pillet.ch • www.bosson-pillet.ch

Le chalet
 Bois-de-la-Bâtie
Café-Restaurant
 Jasmine Pignat & Fernando Avolio
 Plat du jour
 Restauration à la carte
 Suggestions de saison
 Grande salle pour Banquets
Tél. 022 792 63 23
 20, ch. de la Bôle - 1213 Petit-Lancy

DURAFFOURD
FERBLANTERIE
COUVERTURE
ENTRETIEN TOITURE
ETANCHEITE
 32, rte des Acacias • CH-1227 ACACIAS
Tél. 022 794 82 93
Fax 022 342 42 80
Natel 079 637 84 22

RESTAURANT DES PALETTES
 100% FLEURS DE BACH
 Nos spécialités:
 Fondue choisie à la mode d'Oscar
 Potence • Planchetta de table
 5 chemin des Palettes • Grand-Lancy
Tél. 022 794 61 16

RÉALISATIONS PUBLICITAIRES
 • ENSEIGNES-VÉHICULES
 • PANNEAUX DE CHANTIER
 • BANDEROLES
 • IMPRESSIONS NUMÉRIQUES
FOGLIA
 11, rue des Maraichers
 1205 Genève
 Tél. 022 328 57 80
 Fax 022 329 73 03
 Natel 078 609 43 44
 E-mail: foglia-realpub@bluewin.ch
 www.foglia-pub.ch
 CHRISTOPHE FOGLIA SUCC.

La Place des Ormeaux se refait une beauté

La Mairie de Lancy entamera en novembre le réaménagement de la place des Ormeaux. L'objectif: optimiser la convivialité de ce quartier.

Fermez les yeux et imaginez... Une place sur laquelle se succèdent terrasses de cafés, stands de marché, bancs et espaces verts pour se reposer. Une place où le droit des piétons l'emporte sur celui des véhicules. Une place qui mêle habilement béton et végétation... En décembre 2011, il ne sera plus nécessaire de rêver: la place des Ormeaux aura adopté ce nouveau visage.

"Nous voulions redonner une âme à cet espace, explique le

Conseiller administratif Frédéric Renevey. La commune est quadrillée par de grandes voies de circulation, on y trouve peu de places conviviales. En observant de vieilles photos de la place des Ormeaux, on se rend compte

qu'elle dégageait un charme tout particulier, notamment grâce à ses bâtiments anciens."

En septembre 2008, la Mairie lance donc un concours de projets d'architecture pour réaménager cette place, dans le but de lui rendre sa convivialité. «L'idée était également de réduire l'effet de coupure opéré par la route de Chancy, très fréquentée», précise Frédéric Renevey. Après examen des différents dossiers, le jugement est rendu en février 2009: Mical Mercier Oulevey et Muriel Zimmermann du bureau MID architecture Sàrl, obtiennent le premier prix à l'unanimité avec leur projet Mikado.

Entre béton et végétation

Élargir la perception de l'espace existant, tel est le principe de base de ce nouvel aménagement: le sol sera en effet recouvert d'une succession de dalles en béton brossé

depuis la route de Chancy jusqu'au chemin de la Vendée. «La couleur de l'enrobage de ces dalles sera la même sur les voies piétonnes et sur celle ouverte à la circulation routière, conférant ainsi à l'ensemble une certaine uniformité», souligne Alain Dubois, technicien en charge du projet à la Mairie.

Les arcades commerciales bénéficieront quant à elles d'espaces privilégiés - organisés en plateaux surélevés de quelques 15 centimètres

semble - et des arbres seront plantés de manière aléatoire le long de la place. «Dans le temps, l'avenue Louis Bertrand - située au nord de la route de Chancy - était appelée avenue des Ormeaux et était bordée d'ormes, raconte Alain Dubois. Or, à l'heure actuelle, la place des Ormeaux accueille principalement des marronniers.» Pour orienter le nouvel aménagement, le choix des essences s'est donc tout naturellement porté sur les

blanche actuelle, histoire de renforcer le caractère piéton de l'espace - des lampadaires seront installés pour valoriser la présence des arbres. Des luminaires seront également placés à la base des bancs de béton.

Honneur aux piétons

Quid de la circulation? La place appartiendra à la zone 30, privilégiant nettement les piétons. Le giratoire situé au niveau de la rampe du



Pont-Rouge sera supprimé et remplacé par un grand ralentisseur, où le niveau de référence sera celui du trottoir. «Le croisement de la place des Ormeaux et de la route de Chancy sera lui aussi réaménagé, afin de diminuer le

et accessibles aux personnes à mobilité réduite grâce à des rampes - qui leur permettront de valoriser leurs activités: terrasse de café et stands de marchés se succéderont donc le long de la place. Ces plateaux accueilleront également un arrêt TPG (pour les lignes 21, K et L). Cinq zones offriront aux piétons l'occasion de se reposer, sous la forme de bancs qui souligneront le projet de continuité du sol: ils seront en effet constitués de lames de béton surélevées, ancrées dans du dallage et toutes ces zones bénéficieront d'une végétation plus présente.

Car le but du projet Mikado est également de faire la part belle à la nature. Outre un espace vert adjacent à l'avenue du Petit-Lancy qui s'étendra sur 400 m², des rectangles de verdure seront également découpés dans le dallage - sans pour autant nuire à l'uniformité de l'en-

ormeaux, agrémentés de prunus serrulata. Enfin, pour compléter le chapitre verdure, le passage situé sous le chemin du Progrès accueillera un travail artistique mené par le photographe Gérard Pêremand: une centaine d'images de végétal prises à divers endroits de la commune seront exposées, mises en valeur par une paroi lumineuse.

L'éclairage de la place a d'ailleurs lui aussi fait l'objet d'une réflexion poussée: en plus des luminaires routiers - qui se verront dotés d'une teinte jaune en remplacement de la

sentiment de coupure, explique Alain Dubois. L'espace piétons sera élargi pour accueillir notamment les usagers du tram.» L'une des contraintes du concours lancée par la Mairie était en effet d'intégrer la nouvelle ligne des transports publics, qui sera achevée en décembre 2011, coïncidant ainsi avec la fin des travaux de la place des Ormeaux. Ces derniers débiteront ce novembre, un budget d'environ 5 millions de francs leur a été alloué.

Tania Araman

Gestion des déchets

Voici le mois d'octobre qui pointe le bout de son nez et qui nous offre ses premières palettes de couleurs! Comment ne pas s'émerveiller, dès la pointe du jour, devant tant de beauté et de délicatesse?

Un peu plus de respect s'il vous plaît: même le jour de la collecte des encombrants, respectons la rue et prenons la peine de trier correctement nos déchets en évitant de vider sauvagement et sans la moindre distinction, l'intégralité de notre cave.

Les cartons, le plastique souple, les pots en plastiques, les livres, les habits, les pots de peinture ne sont

pas des objets encombrants. Ne transformons pas la chaussée en un dépotier immonde!



Le nouveau point de récupération de l'école en Sauvay attend l'autome avec un peu plus de sérénité.

Permanence juridique

La Ville de Lancy rappelle qu'une Permanence juridique à la disposition des Lancéennes et Lancéens est ouverte

les mardis dès 17h.30 au Service des affaires sociales de Lancy.

Aux jours précités, un avocat du Barreau de Genève est à votre service pour vous renseigner et vous conseiller si vous avez des problèmes concernant par exemple:

- > procédure de divorce
- > régime matrimonial
- > bail à loyer

- > contrat de travail
- > démarches administratives
- > assurances
- > etc...

Le tarif de la consultation est de Fr. 30.-
Prière de prendre RDV au numéro de téléphone (022 794 28 00).

Service des Affaires sociales de Lancy
3, av. Eugène Lancy
1212 Grand-Lancy



B. Stämpfli

Pleins feux sur les machines à café



Tout au long du mois d'octobre, tentez votre chance au bingot sur www.energyday, pour gagner une machine à café de grande marque, très économe en énergie, de la classe d'efficacité A.

L'enjeu en vaut la chandelle. Environ deux tiers des ménages suisses ainsi que de nombreux bureaux possèdent une machine à café. L'ensemble de ces appareils consume près de 400 millions de kilowattheures de courant par an, soit la consommation d'une ville comme Lucerne. L'option de maintien de la température – qui permet de déguster sa tasse de café sans devoir attendre que la machine chauffe de l'eau – engloutit à elle seule trois quarts de cette énergie. Au moment de changer de machine, il est donc intéressant de choisir un modèle peu gourmand en électricité. La nouvelle étiquette Énergie pour les machines à café est là pour faciliter le choix des consommateurs.

Une étiquette qui vous fait faire des économies!

La Suisse est le premier pays en Europe à introduire une déclaration

d'énergie pour les machines à café et ce, grâce au volontarisme de la branche suisse des appareils électroménagers. L'étiquette Énergie pour les machines à café permet de voir en un seul coup d'œil si un appareil se range parmi les modèles économes en électricité (classe d'efficacité A; flèche verte) ou parmi ceux gourmands en courant (classe d'efficacité G; flèche rouge). La consommation annuelle de courant de la machine est également indiquée sur l'étiquette.

Si on vendait à partir de maintenant uniquement des machines à café économes en énergie utilisant de 30 à 50 % moins d'électricité, la facture totale pour la Suisse pourrait diminuer de 25 à 40 millions de francs par an.

Cherchez les actions le 30 octobre!

L'energyday a lieu officiellement le 30 octobre – prêtez attention aux offres spéciales qui seront proposées à cette période sur les machines à café par les grossistes, les magasins et les enseignes spécialisées. Et consultez sur le site www.energyday.ch l'aperçu des machines à café, qui vous permet de comparer les consommations des différentes machines à café fournies d'étiquette Énergie et de faire votre choix en consommateur averti!

■ A.-C. Grasset/communiqués energyday10

e energyday10
30 octobre 2010

économiser - se faire plaisir

ATA ENERG

Fournisseur: Miele

Classe d'efficacité: A

www.energyday.ch

Atelier d'Alimentation

Voici le menu de l'atelier d'alimentation du mois de novembre 2010:

Lundi 01 novembre 2010

Délai d'inscription, le 25 octobre à 17h.00

Potage aux carottes
Papet vaudois
Crème anglaise

■ C. Aeschbach, Coordinatrice du bénévolat

Renseignements et inscriptions:

Mme Christine Aeschbach
Service des affaires sociales,
ave Eugène-Lance 3, Grand-Lancy,
tél. 022 794 28 00.
Lieu de rencontre: Club des aînés,
ch. du Bac 10, Petit-Lancy

e energyday10 est une manifestation organisée par l'agence-énergie-appareils électriques **eae** et par **SuissEnergie** (office fédéral de l'énergie), qui se déroule tout le mois d'octobre et culmine le jour du passage à l'heure d'hiver, le 30 octobre, au cours de laquelle des entreprises et organisations partenaires présentent aux consommateurs des opérations et événements sur le thème de l'efficacité énergétique des appareils électriques. Votre commune, Cité de l'énergie depuis 2008, se fait le relais de cette opération.

Chantier du tram: quoi de neuf?

Ces dernières semaines le chantier du tram a basculé à deux reprises: sur la rampe de Saint-Georges et sur le secteur compris entre la route du Pont-Butin et la rue de Bandol. Sur la rampe de Saint-Georges, les aménagements sont terminés sur la partie "Salève" de la chaussée. Les travaux de pose des revêtements bitumineux définitifs sont en cours sur la partie centrale avant de basculer, dès la 2^{ème} quinzaine d'octobre, sur le côté "Jura" de la route de Chancy. Sur le secteur compris entre la route de Saint-Georges et le pont Butin, les travaux d'aménagement des carrefours et des rues perpendiculaires ainsi que la construction des îlots et des arrêts de tram sont en voie

d'achèvement. Les travaux de pose des revêtements bitumineux définitifs débiteront à partir du 12 octobre et ils nécessiteront des modifications ponctuelles de la circulation sur les rues perpendiculaires débouchant sur la route de Chancy. Entre la route du Pont-Butin et la rue de Bandol, la circulation est à ce jour en situation quasi définitive, le chantier se situe actuellement au centre pour les derniers aménagements d'îlots et la construction de l'arrêt de tram côté "Salève". En parallèle des travaux de génie civil, l'équipement définitif des carrefours entre la route de Saint-Georges et le square Clair-Matin est en cours et il nécessite des interrup-

tions du fonctionnement de la signalisation lumineuse.

Travaux en cours:

Secteur rampe de Saint-Georges

> Etape travaux sur le centre de la chaussée, finitions et revêtements bitumineux définitifs

Secteur carrefour route de Saint-Georges / route du Pont-Butin

> Etape 4 côté "Salève", finitions et revêtements bitumineux définitifs

Secteur route du Pont-Butin/ rue de Bandol

> Etape 3 côté "Jura" terminée
> Etape 4 au centre, aménagement des îlots et arrêt de tram côté "Salève"

Vous souhaitez plus d'informations?

Pavillon d'Informations (127, route de Chancy), tous les mercredis de 14h.30 à 19h.00. Par ailleurs, une permanence téléphonique est assurée par M. André Frei, délégué au Maître d'Ouvrage au 022 788 46 68, les lundis et mercredis après-midi.

Personne de contact auprès de la Mairie:

Myriam Boussina, 022 765 15 30
m.boussina@lancy.ch
www.way-tram.ch
www.lancy.ch

Lancy Basket



Pour la saison 2010-2011, le Lancy Basket féminin a décidé de renforcer les liens entre sa première équipe et le mouvement jeunesse. En effet, la richesse de ce dernier, qui a fait d'excellents résultats la saison dernière, nous a amenés à réfléchir à une nouvelle structure permettant aux jeunes joueuses de pouvoir intégrer de façon plus aisée et plus cohérente la première équipe du club.

Pour ce faire, la planification des entraînements et la coopération entre les équipes ont été renforcées:

- > la Ligue nationale et les juniors s'entraînent ensemble deux fois par semaine en plus des entraînements spécifiques avec leurs équipes respectives;

- > le nombre de joueuses en âge sénior a été fortement limité pour laisser plus de place aux juniors;
- > le staff technique, représenté par Mlle Moo et M.M. Martinetti et Tshitenge, est commun aux deux équipes.

Le club espère récolter le fruit de tout ce travail sur une durée de 3 ans, période au cours de laquelle l'intégration des cadettes et des benjamines est prévue. Les objectifs de cette saison sont, pour la Ligue nationale, d'améliorer sa performance de la saison passée (1/4 finale) et, pour l'équipe juniors, de se qualifier parmi les 4 meilleures équipes romandes COBB.

Seul club genevois féminin à

être représenté à tous les niveaux jeunesse et en ligue nationale. Le Lancy Basket se positionne donc comme un véritable club formateur.

communication@lancybasket.ch



Calendrier des matches:

Saison 2010-2011

Ligue nationale B féminine - phase qualificative gr. ouest

sam. 09.10.10 17:00	Ecole du Petit-Lancy: Lancy Basket - BBC Cossonay F
sam. 16.10.10 18:00	Omnisport (Lonay) DEL Basket Lancy Basket
sam. 23.10.10 17:30	Ecole du Petit-Lancy: Lancy Basket - Portes du Soleil BBC Troistorrens
sam. 30.10.10 15:00	Creusets (Sion) Sion Basket F Lancy Basket
dim. 07.11.10 14:00	Salle du Midi (Martigny) Overnaz-Martigny Basket F Lancy Basket
sam. 13.11.10 17:00	Ecole du Petit-Lancy: Lancy Basket - Lausanne-Ville/Prilly Basket
sam. 20.11.10 15:00	Vailly Omnisports (Bernex) Bernex Basket Lancy Basket
dim. 28.11.10 16:00	Ecole du Petit-Lancy: Lancy Basket - BBC Agagne
mer. 01.12.10 20:30	St. Léonard (Fribourg) EffFC Fribourg Génération (Blanc) Lancy Basket

Karaté: Aurélie Magnin médaillée au mondial universitaire.



réussie, Aurélie s'octroie la médaille d'argent dans ce prestigieux championnat au niveau très relevé. Après une jolie remontée de tableau, elle s'incline en finale contre la combattante française déjà fort expérimentée. Il est à relever que c'est la première fois qu'une Suisseuse brille à ce niveau et ramène une médaille du mondial universitaire.

Le 18 septembre, Aurélie s'est rendue en Allemagne pour un tournoi de sélection, afin d'obtenir un ticket pour le championnat du monde élite à Belgrade (Serbie). Bien que la liste ne soit pas encore définitive, sa 5^{ème} place lui permettra sûrement de participer pour la première fois à ce rendez-vous le plus attendu de la planète (le karaté n'étant pas olympique).

L'ensemble de l'équipe de Tivoli se prépare quant à elle pour le championnat suisse qui aura lieu mi-octobre à Zurich.

Pour plus d'infos sur le club lancéen: www.ipponkarateclub.ch

V. L.

Bien que c'était la pause estivale pour l'ensemble du Ippon karaté Club Tivoli, certains n'ont pas chômé durant l'été. Ce fut le cas d'Aurélie Magnin qui était sélectionnée pour le Championnat du monde universitaire à Pogorica, au Montenegro. Après une première moitié de saison déjà très

Ski Club Lancy

Bonne nouvelle, l'été est fini! Nous pourrions donc bientôt recommencer notre sport favori... Le Ski Club Lancy continue cette saison à proposer des mercredis et samedis de ski & snowboard accompagnés, non seulement pour les enfants à partir de 7 ans révolus mais ouverts également aux adultes les samedis. Les inscriptions seront possibles dès le 15 novembre 2010. Pour plus d'infos, visitez notre site www.skiclublancy.ch qui a été entièrement remodelé par Thierry et son équipe "Dieuetequipe". Etant donné que nous avons décidé cette année de réduire certains de nos coûts en publicité, nous comptons sur vous pour faire marcher "radio couleur" et son bouche-à-oreille (pour toute personne se sentant concernée par cette remarque ceci n'est que pure coïncidence); donc n'hésitez pas, parlez-en à vos voisins, amis, camarades de classe, etc.

Cette saison sera marquée par

les 30 ans de notre club qui donnera lieu à une grande fiesta le samedi 12 mars 2011. A ce sujet, nous sommes toujours à la recherche de personnes ayant participé à la vie de notre club et pouvant nous apporter photos, anecdotes et surtout être présentes lors de notre soirée. Aidez-vous de nous retrouver, faites-vous connaître en envoyant un courriel à: 30ans@skiclublancy.ch. Pour l'occasion, participez aussi à notre sondage sur notre site internet.

Nous sommes toujours très intéressés par de "nouvelles recrues" de moniteurs/monitrices formé-e-s ou à former J&S. Les personnes intéressées peuvent contacter Hubert au 079 8165619 ou hubert@skiclublancy.ch.

Nous vous souhaitons un agréable automne et rendez-vous cet hiver sur les pistes.

Ski Club Lancy, votre club de proximité - www.skiclublancy.ch

Gym dames
Forme et maintien
Ecole En Sauvay
Nouveau lundi 19h à 20h et 20h à 21h
Mercredi 20h à 21h
1x par sem. 120.- trimestre
2 par sem. 140.- trimestre
Renseignements D.Ricca
022. 794. 79. 07. / 078. 707. 48. 26

FACEBOOK
GYM TONIC DAISY

Horaires
Les lundis 14.00-15.00 et nouveau 20.00-21.00
Mardi 9.00-10.00

Prix
1 année: CHF 250.-
(1 x par semaine)

Adresse
Ecole des Petites-Fontaines
1228 Plan-les-Ouates
Tél. 022 794 76 49

Merci de favoriser nos annonceurs!

MODULANCY sa.
ENTREPRISE GÉNÉRALE DU BÂTIMENT
GYPSERIE - PEINTURE
ENTRETIEN - RENOVATION / TRANSFORMATION

022 879 69 24
WWW.MODULANCY.CH

Jeune reporter (2): gros plan sur le "Singto Muay Thai Gym"

Comme tous les mois, Viora, notre jeune reporter vous présente un groupe de jeunes exerçant une activité dans l'un des locaux mis à disposition par la Commune en "gestion accompagnée".

Depuis maintenant plusieurs mois, David Infante, 29 ans, donne des cours de boxe thaïlandaise dans une salle au Grand-Lancy. Du lundi au vendredi, de 18h.30 à 20h.00 ainsi que le samedi, de 10h.30 à 12h.00, des cours de muay thai sont dispensés par ses soins dans l'ancienne école Rapin, à la route du Grand-Lancy.

En quelques mots, le muay thai est un art martial et un sport de combat, créé pour les militaires thaïlandais au 16^{ème} siècle. En Occident, il est classé parmi les boxes dites "sportives". Cette discipline nécessite des aptitudes physiques telles que souplesse, réflexes, puissance et force, mais également des aptitudes mentales comme la volonté et le courage.

Fervent de ce sport depuis plus de douze ans, David Infante consacre énormément de son temps et de son énergie pour sa passion. Lui-même sacré champion suisse de muay thai en 2006, il passe de nombreuses heures auprès de ses élèves, depuis plusieurs années, afin de leur transmettre son savoir. Une ving-

taine de jeunes, filles et garçons, sont au rendez-vous, chaque jour.

À la question: «Qu'est-ce qui t'as attiré dans la boxe thaïlandaise?», David répond: «Cette discipline est chargée d'histoire et de tradition. Elle est empreinte de respect... Ces éléments font d'elle, l'une des sources d'inspiration pour David. Parti plusieurs fois en Thaïlande, pour des voyages allant jusqu'à six mois, le muay thai occupe une place privilégiée dans sa vie et dans son quotidien. Il y a quelques années, il crée son propre club: le Singto Muay Thai Gym.

Désireux de répondre à la demande des jeunes Lancéens en quête d'un lieu pour s'entraîner, l'année dernière, David s'est présenté à la Mairie de Lancy dans le but de formuler une demande de local pour cette activité. Avec le soutien des travailleurs sociaux de la région, il a ainsi constitué un dossier détaillé des modalités des cours qu'il proposerait. En collaboration avec la Fondation genevoise pour l'animation socioculturelle (FASe), la Mairie de Lancy lui a accordé une

salle dans l'ancienne école Rapin, afin de dispenser ses cours. Ainsi, depuis bientôt une année, son projet a pu voir le jour et satisfaire la demande des jeunes. Un long travail de mise en place du matériel et d'installation de la salle constitue les prémisses de David Infante, en tant qu'entraîneur à Lancy. En possession d'une longue expérience d'entraîneur en Ville de Genève, il ne lui manquait plus qu'un lieu adéquat pour former les Lancéens les plus motivés par cette discipline.

Deux noms parmi tant d'autres sont à retenir: Didic Selmedin et Christophe Pruvost

Didic Selmedin de son surnom "Dino", élu champion du monde 2010 de Muay Thai de sa Fédération, s'entraîne depuis près de dix ans. En 2006, il décide de se lancer dans la compétition. Quatre ans plus tard, il est sacré par le titre le plus important de sa catégorie. C'est la première fois qu'il gagne la "ceinture d'or" et est extrêmement fier de ses exploits. Le combat final, face à un boxeur hollandais très connu, n'a pas été facile, mais c'est avec les yeux chargés de fierté qu'il me raconte sa victoire. A seulement 25 ans, il remporte le titre de champion du monde à Berne.

Christophe Pruvost, 27 ans, comptable la journée, revient de cinq années passées au Japon. Dans un bureau le matin et sur le ring l'après-midi, il s'entraîne dur pour se préparer aux compétitions qu'il attend. Il y a quelques mois, il s'envole pour Los Angeles afin de participer à un championnat de boxe thaïlandaise. Verdict: il est sacré champion du monde de sa Fédération. De retour en Suisse, il continue de s'entraîner avec David. Plus pour le plaisir que pour la compétition.

En interrogeant ces boxeurs dans le but d'écrire cet article, j'ai été très impressionnée par leur amour pour la boxe, la persévérance et la fidélité qu'ils attribuent à cette discipline. En discutant avec eux, j'ai réellement ressenti leur motivation et leur désir de partager leur passion.

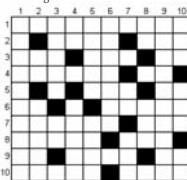
En leur souhaitant une bonne continuation et en les remerciant pour le temps qu'ils m'ont accordé, mon prochain article portera sur le groupe "Human Drop", auteur de musique reggae qui se retrouve régulièrement dans un local du Petit-Lancy pour faire vivre sa passion.

 Viora Rexha

Mots croisés par Gilberte Andrey-Follonier

Horizontalement

- Un couche-tard
- Epouse de rajah – A toi
- Pers. qualifiée – Explosif – Abr. religieuse
- Mollusque bivalve – Carcasse
- Désert de dunes – Pronom
- Symb. chim. – Femme en noir
- Une hase – Petite nappe
- On l'aime – Onde
- Négation – Masque de velours – Appris
- Ville d'Allemagne – Poissons rouges



Verticalement

- Contre les mites
- Petit cour – Plante crucifère
- Gibet – Fleuve d'Italie
- A toi – Métropole
- Grotte – Tube fluorescent
- Protège la nuque
- Canton suisse – Mèche rebelle
- Note – Puissant pays
- Ancêtre du lave-linge
- Lever du soleil – Terme de tennis – Coutumes

Solutions (mots croisés sept. 2010)

Horizontalement:

- Miaulement
- Ides
- Noliser – Lu
- Cuir
- Timbrée – Mt
- Rie – Enrobé
- TV – Citer
- Entoure – Se
- Eure
- Xe – Ecrou

Verticalement:

- Monstrexue
- Il
- Allumette
- Vous
- Liseré – Ur
- Ede – Encreé
- Mercerie
- Es – Ot – Or
- Limbres
- Toutreaux



Les filles de Lancy aiment aussi le muay thai!

LANCÉEN

Président
Stéphane Lorenzini
Administrateur
Raymond Soloz
Rédactrice en chef
Kaarina Lorenzini

Rédaction
Chemin du Salève 1
1213 Petit-Lancy
Tél 022 794 94 55
kastelor@prolink.ch
www.lanceen-populus.ch

Administration
CP 48, 1212 Grand-Lancy 2
Fax 022 794 90 24
kastelor@prolink.ch
Le Lancéen Publicité
Rolf Kuhn, 022 743 17 69

Concept graphique
www.cisneros.ch
Impression
Imprimerie Genevoise SA
Reportages
ToutLeContenu.com

Délai rédactionnel
Numéro de novembre 2010

22 octobre 2010

Mémonto des manifestations lancéennes

Octobre

13 | 10h00

Sortie campagnarde

Au programme: grappillage et recherche de champignons
Terrain d'aventures Lancy-Voires
76, avenue Curé-Baud – Grand-Lancy
Info: T 022 794 94 44

14 | 20h00

Ciné-Club *Last days*

USA – 2005
Culture et Rencontre
Collège de Saussure – Aula
9, Vieux-chemin d'Onex – Petit-Lancy
Info: T 022 388 43 93

14 | 19h00

Concert de piano à 4 mains (voir page 3)

Paroisse protestante de Lancy Grand-Stud
Maison de Paroisse
69, rte du Grand-Lancy – Grand-Lancy

15 | 15h00 à 20h00

16 | 09h00 à 14h00

Bourse aux vêtements

Grande vente d'hiver
Bourse aux vêtements
Ecole en Sauvy
40, avenue Curé-Baud – Grand-Lancy
Info: T 079 612 10 34

15 | dès 18h30

16 & 17 | 11h00 et 17h00

Exposition de peintures et de bijoux (voir page 3)

Ruth Crisinel et Stéphanie Schwim
GHPL
Espace Gaimont
1, chemin de Gaimont – Petit-Lancy
Info: T 079 218 31 53

16 | 20h30

Les concerts de Lancy (voir page 2)

Jazz Vocal Trio Joëlle Morris
Groupe culturel de Lancy
Cave Marignac
28, avenue Eugène-Lance – Grand-Lancy
Info: T 022 757 15 63

16

Fabrication d'un herbier gérant du TALV avec Pro Natura

Terrain d'aventures Lancy-Voires
76, avenue Curé-Baud – Grand-Lancy
Info: T 022 794 94 44

16, 17 & 20 | 15h00

Théâtre *Bynnochio de Merzeng* (voir page 5)

Centre Marignac
Ferme Marignac – Salle de la Plage
28, avenue Eugène-Lance – Grand-Lancy
Info et réservation: T 022 794 55 33

19 | 16h45

Ciné-Kid *Festival Cinématou* – films d'animation

Culture et Rencontre
Collège de Saussure – Aula
9, Vieux-Chemin d'Onex – Petit-Lancy
Info: T 022 388 43 93

19 | 19h30

Conférence débat *Les gestes qui sauvent* (voir page 7)

ETAPE
Salle communale du Petit-Lancy
7, av Louis-Bertrand – Petit-Lancy

21 | 14h00 à 19h00

Bourse aux vêtements

Achat-Vente-Dépôt
Bourse aux vêtements
Ecole en Sauvy
40, avenue Curé-Baud – Grand-Lancy
Info: T 079 612 10 34

21 | 20h00

Ciné-Mondes: *Rusalka-la Sirène*

Melkian – 2008 – Russie
Culture et Rencontre
Collège de Saussure – Aula
9, Vieux-Chemin d'Onex – Petit-Lancy
Info: T 022 388 43 93

23 | 17h00

Spectacle tout public

Alix Noble Burnand
Eglise Evangélique l'Espérance (voir page 2)
20, chemin du Clos – Grand-Lancy
Info: T 022 794 05 84 ou 022 794 24 53

27 au 28.11 | Mardi-dim: 14h00-18h00

Exposition

Point, ligne et plan (voir page 3)
Eliane Gervasoni (gaufrages), Jean-Michel Aebischer (peintures), Jean-Paul Blais et Michel Ludi (sculptures).
Ville de Lancy – Ferme de la Chapelle
Ferme de la Chapelle
39, rte de la Chapelle – Grand-Lancy
Info: T 022 342 94 38

Novembre

4 | 20h00

Ciné-Mondes: *El Secreto de sus ojos*

J.J. Campanelle, 2009, Argentine/Espagne
Culture et Rencontre
Collège de Saussure – Aula
9, Vieux-chemin d'Onex – Petit-Lancy
Info: T 022 388 43 93

4 | 20h00

Musique Trombone Altitude

Jazz avec Jérôme Gautschi, Olga Trofimova,
Michel Bastet, Stéphane Fish et Jean Rochat
Ville de Lancy – Ferme de la Chapelle
Ferme de la Chapelle
39, rte de la Chapelle – Grand-Lancy
Info: T 022 342 94 38

4 | 14h00 à 19h00

Bourse aux vêtements

Achat-Vente-Dépôt
Ecole en Sauvy
40, avenue Curé-Baud – Grand-Lancy
Info: T 079 612 10 34

5 au 31.12 | Mardi-dim: 14h00 à 18h00

Fermé du 24.12 au 27.12.2010

Exposition Trou XX
Ville de Lancy – Service culturel
Villa Bernasconi
8, rte du Grand-Lancy – Grand-Lancy
Info et réservation: T 022 794 73 03

5 | dès 18h00

6 | 11h00-19h00

7 | 11h00-17h00

Regard sur l'Inde (voir page 3)

GHPL
Espace Gaimont
1, chemin de Gaimont – Petit-Lancy
Info: T 079 218 31 53

6 | 09h30 à 12h30

Bourse aux vêtements

Vente uniquement
Ecole en Sauvy
40, avenue Curé-Baud – Grand-Lancy
Info: T 079 612 10 34

6 | 09h00-16h00

Vide Grenier (voir page 11)

Préau de l'Ecole du Petit-Lancy
5-7, av Louis-Bertrand – Petit-Lancy

6 | 10h00-13h00

Bourse aux Jouets (voir page 5)

ETAPE
Ecole de Tivoli

6 | 09h00-18h00

7 | 10h00-17h00

Les Journées du livre 2010 (voir page 2)

Littérature et saveurs du Japon
Le 6 novembre à 11h00, remise des prix du concours d'écriture de la Ville de Lancy.
Ville de Lancy – Service culturel
Salle communale du Petit-Lancy
7, avenue Louis-Bertrand – Petit-Lancy
Info: T 022 706 15 33/34

7 | 17h00

Les concerts de Lancy (voir page 2)

Récitals
Groupe culturel de Lancy
Centre musical du Petit-Lancy
7, avenue Louis-Bertrand – Petit-Lancy
Info: T 022 757 15 63

9 | 17h00

Ciné-Kid *Viva Cuba*

J.C. Cremata Alberti – 2006 – Cuba/France
Culture et Rencontre
Collège de Saussure – Aula
9, Vieux-chemin d'Onex – Petit-Lancy
Info: T 022 388 43 93

11 | 20h00

Ciné-Club *To be or not to be*

USA – 1942
Culture et Rencontre
Collège de Saussure – Aula
9, Vieux-chemin d'Onex – Petit-Lancy
Info: T 022 388 43 93

13 | 20h30

Les concerts de Lancy – Concert en duo

Mélodies de Franz Schubert, sur le thème de l'eau. Hélène Cajka McClellan, mezzo-soprano, Floriane Steinegger, piano
Groupe culturel de Lancy
Ferme Marignac – Cave Marignac
28, avenue Eugène-Lance – Grand-Lancy
Info: T 022 757 15 63

14 | 17h00

Les concerts de Lancy Orchestre Praeclassica

Groupe culturel de Lancy
Eglise Notre-Dame-des-Grâces
5, avenue des Communes-Réunies – Grand-Lancy
Info: T 022 757 15 63

Renseignements:

Secrétariat de la Mairie de Lancy
rte du Grand-Lancy 41 - 1212 Grand-Lancy
Infos: T 022 706 15 11