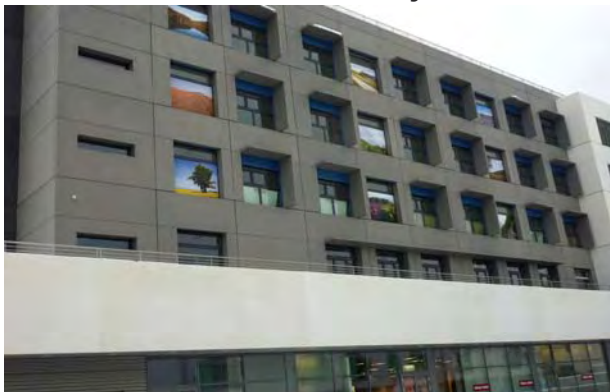


## Les Mouilles

# Un nouvel EMS à Lancy



Lire article en page 8

## Préparer sa retraite, une idée saugrenue?



Pas si sûr... Pour de nombreuses personnes, l'idée de se préparer à la retraite peut paraître saugrenue. Pourtant, prendre sa retraite ne va pas toujours de soi. En effet, si elle représente pour bon nombre de personnes la fin des contraintes professionnelles, la possibilité de vivre enfin à son rythme et l'occasion de réaliser ses rêves... la réalité peut être tout autre. Se retirer de la vie active, qu'on le veuille ou non entraîne un arrêt brutal, une cassure dans ses habitudes de vie. Cette nouvelle étape implique donc la nécessité de s'adapter à une soudaine transition, seul(e) ou en couple.

Et vous? Y avez-vous déjà pensé? Avez-vous des projets pour votre future retraite? Qu'allez-vous faire de cet immense capital-temps qui va s'offrir à vous? Quels sont vos espoirs

et/ou vos craintes?

Conscient de toutes ces préoccupations et suite au succès de la première séance, le Service des affaires sociales de la Ville de Lancy en partenariat avec la Fondation Pro Senectute, organise une nouvelle soirée d'information sur les thèmes liés à la retraite.

**Les Lancéennes et Lancéens âgés de 60 à 65 ans en 2010 et leurs conjoints**, sont invités à se rendre le:

**Mardi 16 mars 2010 à 19h.30 à la Salle communale du Grand-Lancy (64, route du Grand-Lancy, 1212 Grand-Lancy)**

Madame Rosanna Bonadei formatrice et assistante sociale à Pro Senectute, abordera avec les participants les principaux aspects relatifs à cette thématique, notamment:

- > Gérer un nouveau budget en fonction des modifications de revenu (AVS, 2<sup>ème</sup> pilier, prestations complémentaires)
- > Réaménager son emploi du temps (qu'en faire? que faire?)
- > Maintenir et créer de nouvelles relations (que seront-elles en dehors du travail?)
- > Préserver sa santé pour bien vieillir (vieillir n'est pas une maladie! L'objectif principal de cette soirée, qui se veut accessible à tous et conviviale, est de sensibiliser le public aux changements à venir, afin de lui donner les moyens de bien vivre ce passage vers cette nouvelle étape de vie. Alors, laissez-vous tenter...

**L'entrée est libre.** Pour toute demande de renseignements complémentaires, nous vous remercions de bien vouloir prendre contact auprès du Service des affaires sociales de la Ville de Lancy au n° de téléphone: **022 794 28 00** ou en utilisant l'adresse électronique suivante: **sas@lancy.ch**

Nous nous réjouissons de vous rencontrer lors de cette occasion qui sera suivie d'un apéritif!

## Sommaire

■ Culture	2
■ Parents&Enfants	5
■ Vie associative	8
■ Instantanés	11
■ Mairie-Infos	12
■ Sports&Loisirs	19
■ Mémento	20

## De l'or au platine à Marignac



Les Autorités de Lancy ont fêté les trente-cinq couples qui ont célébré, en 2009, leurs noces d'or, de diamant, de palissandre... et de platine! Page 11.

## Bibliothèque de Lancy



La Bibliothèque municipale vous propose chaque mois une sélection d'ouvrages pour petits et grands. Dans cette édition, une invitation au voyage vous attend en page 11.

## Quoi de neuf à Lancy?



Comme chaque mois, retrouvez dans les pages *Mairie-Infos* des articles et des dossiers de fond sur des thématiques actuelles qui vous concernent. Au sommaire de ce numéro: reflets du Conseil municipal, nouveau terrain de jeu au Parc Louis-Bertrand, lancement de TVLancy et ouverture d'une Villa Yoyo au Gd-Lancy.

## A l'Espace Gaimont – GHPL



Le comité du GHPL vous présente ses meilleurs vœux pour la Nouvelle Année; que 2010 soit créative et remplie de couleurs pour laisser s'exprimer vos envies de découverte dans divers domaines créatifs. Pour cela plusieurs cours sont à votre disposition, débutants et initiés:

> Patchwork, Mme F. Pouzet, 076 371 82 53

- > Vitrail-Tiffany, Mme S. Grand, 079 218 31 53
  - > Céramique, Mme L. Stucki, 022 870 08 33
  - > Entretien sur porcelaine, Mme M. Varela, 079 252 70 21
  - > Yoga groove, M. D. Anner, 076 517 44 29
  - > Line Dance, Mme Ch. Bulloni, 078 821 55 51
- Sur rendez-vous, possibilité de visiter nos ateliers.  
Renseignements:  
Mme F. Pouzet, 076 371 82 53;  
Mme S. Grand, 079 218 31 53

**Nouveauté: pour l'anniversaire de vos enfants**  
Location de la salle de 12h.00-18h.00, 80.- frs.

**Espace Gaimont**  
GHPL (Groupement des Habitants du Plateau de Lancy)  
1, ch. Gaimont  
1213 Pt.-Lancy  
www.ghpl.ch

## (culture & rencontre)

Cours de langues, d'arts, d'informatique et de culture générale, cycles de conférences, programmations cinématographiques, consultez notre site internet:  
www.culture-rencontre.ch

Welcome – mardi 9 mars 2010 – France, Philippe Lioret, 2009

### Ciné-Mondes (vost) 20h, Aula

*Still walking - Arutemo, arutemo* – jeudi 18 février 2010 – Japon 2008  
*Le Mariage de Tuya* – jeudi 4 mars 2010 – Chine 2006  
*La Terre des hommes rouges* – mardi 18 mars 2010 – Brésil/Italie 2008

### Cycle de conférences scientifiques 2010 (en collaboration avec l'Université de Genève)

Le corps sous stéthoscope (cœur, immunitaire, poumon, foie, rein)  
*Aula du Collège de Saussure, 20h.30, entrée libre*  
> 3 février 2010 "Le foie, la figue et l'intrus", Prof. A. Hadengue  
> 10 février 2010 "Les reins: toutes les facettes de leur fonctionnement", Prof. P.-Y. Martin

### Ciné Kid (vf) 16h.45, Aula

*Le Petit fugitif* – mardi 9 février 2010 (7 ans) – USA 1953  
*Volt, star malgré lui* – mardi 2 mars 2010 (7 ans) – USA 2008  
*Les Vacances de M. Hulot* – mardi 16 mars 2010 (7 ans) – France 1953

### Ciné-Club (vost) 20h, Aula

*Changinge* - l'Echange – mardi 16 février 2010 – USA, Clint Eastwood, 2008

Vieux-Chemin-d'Onex 9  
1213 Petit-Lancy - T022 388 43 66  
www.culture-rencontre.ch

**EMBARQUEMENT IMMÉDIAT** Si vous avez entre 21 et 64 ans, si vous n'êtes ni étudiant-e, ni chômeur-euse, ni à bénéfice d'une rente AI, si vous êtes domicilié-e en Ville de Genève ou dans une des communes participantes en 2010 et si vous touchez un Chèqueier culture.



LA COMMUNE VOUS EST DEMANDÉ DE PRÉSENTATION DE LA LETTRE DE MOTIVATION DE CANDIDATURE. MALGRÉ VOUS ANNONCANT VOUSÊTES AU SÉJOUR ET À VOTRE CAUSE D'INÉLIGIBILITÉ DE VOUS SA COUPE.

**POUR LES PERSONNES DOMICILIÉES EN VILLE DE GENÈVE. LA COMMUNE PEUT ÊTRE ADRESSÉ:**

**SAISON DES ADRES EN GENÈVE**  
Rue Général-Duclos 18 – Tél. 022 418 38 38  
Du 15.03.10 au 30.04.10

**ALBAIS-VEVEY** – Rue de la Bibliothèque 10  
Tél. 022 418 38 38 – Du 15.03.10. Du 15.03.10.

**SERVICE DE LA PROMOTION CULTURELLE**  
Département de la culture – Rue de Malpâtres 17  
Cours postale 10 – 1211 Genève 19

**POUR LES PERSONNES DOMICILIÉES À:**

Andornaz, Bardonnex, Bellinzone, Bex, Brétigny, Chêne-Bougeries, Chêne-Bourg, Chêneville, Colligny, Dullin, Gland, Grully-Mandigny, Grand-Saconnex, Gr. Léaup, Marly, Meyrin, Ouchy, Plan-les-Ouates, Prévessin, Pregny, St-Jeger, Thoiry, Vandornes, Versoix, Yvertois.

**POUR LES PERSONNES DOMICILIÉES EN SUISSE:**

Renseignements complémentaires et traduction du français en anglais, italien, allemand, portugais et espagnol sur: www.chèqueier-culture.ch

Logo for 'CAP CULTURE' and 'CHÈQUEIER CULTUREL'.

**Le Chèqueier culture, une invitation au voyage!**



## Florimont: l'école

Ecole privée mixte, catholique mais ouverte à toutes les confessions, de langue française, l'Institut Florimont dispense un enseignement complet, du jardin d'enfant aux portes de l'université (maturité suisse, option bilingue possible et baccalauréat français).

Nombreuses activités extra-scolaires, accent mis sur les langues, sport et restauration, Florivacances en été.

Venez découvrir notre école sur [www.florimont.ch](http://www.florimont.ch) et n'hésitez pas à nous rendre visite!

37, av. du Petit-Lancy – 1213 Petit-Lancy – Genève  
Tél.: +41 (0) 22 879 00 00 – [www.florimont.ch](http://www.florimont.ch)

INSTITUT FLORIMONT

## LIONEL QUAGLIA OPTICIEN

- Service
  - Proximité
  - Prix:

**Montures + 2 verres**

**69.-**

**2 verres progressifs (antireflets)**

**298.-**

1, chemin des Palettes  
CH - 1212 Grand-Lancy  
Tél. 022 794 44 33

## Groupe culturel de Lancy



## Prochains concerts

## Accordéon-Jazz

**Samedi 13 février 2010 | 20h.30**  
Cave Marignac, Grand-Lancy (av. Eugène-Lance 28) : Denis Croissonnier electric-jazz 4tet. Avec: Denis Croissonnier, accordéoniste, compositeur, arrangeur; Julien Feltn, guitare; Marcel Papaux, batterie; Jean-Pierre Schaller, basse. Fruit d'une musique métissée s'inscrivant à la fois dans les traditions originales de Denis Croissonnier sont une invitation au voyage au cœur de l'accordéon-jazz. Servi par des musiciens aux expériences riches, et nourri par les influences festives du new musette (Galliano), du tango (Piazzolla), des musiques klezmer, l'univers musical du 4tet emporte aux quatre coins du monde le voyageur aimant la mélodie, le rythme et le jazz.



## Concert de musique de chambre

**Dimanche 14 février 2010 | 17h.00**

Eglise catholique chrétienne de la Sainte-Trinité, Grand-Lancy (av. Eugène-Lance 2) : Sextuor Baroque. Vincent Gay-Balmaz, hautbois; Salomé Rapp, violon, Xénia Marolf, violon; Isabelle de Brossin de Mèrol, alto; François Rauss, violoncelle; Théo Siegrist, contrebasse. (Oeuvres de T. Albinoni, A. Corelli, F. Geminiani).



Renseignements: 022 757 15 63  
e-mail: [groupeculturel.lancy@bluewin.ch](mailto:groupeculturel.lancy@bluewin.ch)

Michel Bovey

## L'Orchestre de Lancy-Genève fête ses 35 ans!

Au mois de novembre dernier, à l'Aula de l'École Geisendorff, ce ne sont pas moins de 400 enfants des classes primaires qui ont été initiés aux arcanes de la musique d'Argentine par les musiciens de l'OLG emmenés par Roberto Sawicki, dans le cadre du programme "Les Arts et l'Enfant" du DIP. Point d'orgue de ces concerts: les enfants enthousiastes et très engagés interprétaient avec les musiciens de l'OLG un chant traditionnel des indiens quechuas le "Pala-Pala", préparés grâce à un CD conçu par l'altiste Zoltan Kasch et l'excellent travail des enseignants. Quelques jours plus tard, c'était le tour des aînés, avec un récital très chaleureusement applaudi de Roberto Sawicki et Joanna Breszinska, pianiste, à la Cité Senior. Des concerts à Nyon à Genève et à Lancy et à la Ferme de la Chapelle ont animé l'automne.

En 2010, pour fêter ses 35 ans, l'Orchestre de Lancy-Genève et son chef vous proposent une série de concerts avec des invités. Le premier, dimanche 14 mars à 17h.00 à Notre-Dame des Grâces - Grand-Lancy (org. GCL) sera agrémenté

par l'Ensemble Vocal Euphoria, avec des chansons de la Renaissance anglaise. La partie orchestrale, sous la direction de Roberto Sawicki comprendra deux sonates de Sept Dernières Paroles du Christ de Haydn, le Concerto en do majeur de Cimarosa avec Carlos del Ser, hautbois en soliste. Prière, Supplication et Chanson Hébraïque de Bloch et le

Divertimento K.136 de Mozart. Ce concert sera également l'occasion de venir un CD historique édité avec le soutien de la Ville de Lancy, consacré aux enregistrements des concerts donnés par l'OLG lors des "Festivales Océans" en France, dans la période de 1982 à 1984. Programme complet: [www.orchestre-lancy.ch](http://www.orchestre-lancy.ch).



## Spectacles à la Ferme Marignac et à la Salle La Plage

Festival "Les Jeunes parmi le Jazz", 16<sup>ème</sup> édition

Les 5 et 6 février et du 11 au 13 février

Cette année encore, durant les 5 jours du festival, les jeunes collégiens des ateliers jazz pourront découvrir et côtoyer des artistes reconnus.

## &gt; Vendredi 5 février

20h.00 Atelier jazz des collèves Candolle et Calvin

21h.30 "Stéphane Mayer Trio"

## &gt; Samedi 6 février

20h.00 Atelier jazz du collège de Saussure

21h.30 "Quartet Groupetto"

## &gt; Jeudi 11 février

20h.00 Atelier jazz des collèves Rousseau et

André-Chavanne

21h.30 Atelier jazz du collège de Stäel

## &gt; Vendredi 12 février

20h.00 Atelier jazz des collèves Claparède et Emilie Gourd

21h.30 "Croon On"

## &gt; Samedi 13 février

20h.00 Atelier jazz du collège Voltaire

21h.30 "HopeProject"

## Vendredi 19 février à 19h.00

L'Association Amalthée présente "Aria do Corpo" Variations Goldberg de J.-S. Bach en sol majeur BWV 988. Interprétation de l'œuvre au piano, avec extraits de la chorégraphie d'Etienne Frey, en préparation pour un spectacle de l'Alhambra en avril-mai 2010. Les interprètes: Viva Sanchez Reinoso, piano; Lucy Nightigale, danse et Valérie Morand, danse.

## Le jeudi 4, le vendredi 5 mars à 20h.30 et le dimanche 7 mars à 17h.00

"Nuit italienne" de Odon von Horváth par la Master Class des cours de théâtre de l'École-club Migros. «Une petite ville. La grande crise économique. La montée du fascisme. Pourtant, même si l'avenir s'annonce gris, il faut continuer à vivre. Seulement, peut-on aimer quand les chemises brunes défilent dans les

Odon von Horváth

## Nuit italienne

Une mise en scène de Didier Nkeberéa

Autour des œuvres de L'École-Club Migros



Salle La Plage - Ferme Marignac  
28 av. Eugène-Lance - 1012 Grand-Lancy  
Réservations : 022 794 51 33

Je 4 mars 2010 - 20h30  
Ve 5 mars 2010 - 20h30  
Di 7 mars 2010 - 17h

Fues?>

Dans la comédie "Nuit italienne", l'écrivain autrichien Odon von Horváth (1901-1938) trace un portrait drôle et attachant de l'humanité. Avec Chantal Donohue, Félicien Fleury, François Gosset, Valérie Mérat, Pierre Motto, Valérie Pagnioti, Joséphine Verdand-Chabay et Marie Via. Mise en scène: Didier Nkeberéa.

Salle La Plage - Ferme Marignac  
28 av. Eugène-Lance - 1212 Grand-Lancy  
Renseignements et réservations: 022 794 55 33, [cl.marigna@fase.ch](mailto:cl.marigna@fase.ch)

## Ludothèque de Lancy



## Lancy joue

L'équipe de la Ludothèque vous réitère ses meilleurs vœux pour 2010.

Nous voici déjà en février et nous espérons, qu'en dépit des frimas, janvier se soit écoulé sous le signe de la joie et des jeux pour toutes et tous.

Nous avons cette fois-ci choisi deux jeux pour les petits.

## Le Ranina ou la course des grenouilles



Dès 4 ans et plus – se joue de 2 à 4 joueurs. 4 grenouilles colorées

tendent de gagner l'étang qui sera délimité à l'avance par les joueurs. Les pattes des batraciens sont en ficelle coulissante et se terminent par 4 rondelles de couleurs différentes permettant la progression vers le but à l'aide d'un dé jeté à tour de rôle.

L'avantage de ce jeu c'est qu'il peut-être joué sur une table, par terre, voire même dans un bac à sable. (Ce que les Ludothécaires n'aiment pas trop).

## Avis de la Famille

Enfants: amusant  
Parents: symp

## Le Monte Rolla



Dès 4 ans et plus – se joue de 2 à 4 joueurs.

Sur un plateau, un mont se dresse; il est cerné par une rivière et un étang. Chaque joueur reçoit 2 billes de même couleur et doit les transporter aussi vite que possible jusqu'à la mer en dépit des obstacles surgissant sur le parcours. Comme le plan de jeu est incliné, la bille risque de retourner dans l'étang aux nénuphars, point de départ du circuit; graphisme agréable avec prés, rivières et lacs. Un agréable moment se présente pour les amateurs de ce jeu.

## Avis de la Famille

Enfants: passionnant  
Parents: cool

**Rappel de nos horaires:** mardi, mercredi, jeudi de 15h.30 à 18h.30. Nous nous attendons avec joie! 39, route du Grand-Lancy 1212 Grand-Lancy  
Téléphone: 022 794 73 27  
www.ludothequelancy.ch

## Conférence pour les parents de Lancy

Les 4 Associations de Parents d'Elèves de Lancy organisent une conférence sur les thèmes suivants:

**Mettre des limites - Pourquoi? Quelle stratégie utiliser? Change-t-elle avec l'âge? Les sanctions et les punitions sont-elles adaptées à la situation et au développement de l'enfant?**

**Respecter le besoin d'autonomie et favoriser l'estime de soi de l'enfant...**

Ces questions vous interpellent? Alors venez à notre conférence présentée par Madame Véronique Montfort, psychologue-psychothérapeute FSP de l'École des parents, "Mettre des limites et faire confiance, comment s'adapter et

évaluer avec son enfant?"

Rendez-vous le Jeudi 25 mars de 20h.15 à 22h.15, à la Salle communale du Petit-Lancy (7-9 av. Louis-Bertrand).  
Entrée libre. Chapeau à la sortie. La conférence sera suivie d'un temps d'échanges.

LE-APÉ, APEPL, APEMOCA et APEGL



## Qu'est-ce que le Terrain d'Aventures de Lancy-Voirets?

Le Terrain d'Aventures est un lieu de vie ouvert aux enfants de 6 à 12 ans. Nous y pratiquons l'**Accueil Libre**. Cela signifie que les enfants arrivent et repartent à toute heure pendant les heures d'ouverture. Un contrat de confiance est négocié dès l'inscription et l'équipe d'animation. Les enfants sont pris en charge par une équipe d'animation composée d'animateurs socioculturels et de moniteurs sociaux.

## L'inscription est annuelle et très simple:

Un formulaire à remplir (disponible au Terrain d'Aventures ou au secrétariat de votre école), 2 photos et une explication des règles de vie du Terrain à l'enfant.

## Accueil libre pendant l'année:

Le goûter est offert, des jeux intérieurs et extérieurs sont à gogo et les activités multiples et variées à la demande.

> Lundi, mardi, jeudi et vendredi de 16h.00 à 18h.00

Afin de sécuriser et faciliter l'accès au Terrain d'Aventures, le **PédiTALV** (représenté par un membre de l'équipe d'animation) vient chercher vos enfants dans le préau et les accompagne jusqu'au Terrain d'Aventures. Rendez-vous sous le panneau Pied Orange à 16h.00.

- > Mercredi de 10h.00 à 18h.00 (Repas à midi pour CHF 5.- mais il faut s'inscrire avant 10h.30)
- > Samedi de 13h.00 à 17h.30  
Attention: fermeture du terrain les samedis 20 et 27 février!

## Programme des activités ponctuelles:

- > Mercredi 10 février, sortie **Patinoire**, départ à 14h00.
- > Samedi 13 février, **cinéma**: film d'animation japonais: "Le Château Ambulant".
- > Mercredi 17 février, **atelier confitures et décoration des pots**.

## Vacances de février

Du Lundi 20 au vendredi 27 de

10h.00 à 18h.00:

Repas sur inscription, avant 10h.30. Prix CHF 5.-.

Au programme (entre autres):

- > Tous les jours: démarrage de la construction de la tête du **Bonhomme Hiver**.
- > Mardi, départ à 14h.00, **sortie Musée d'histoire naturelle**.
- > Jeudi, départ 10h.00, **sortie neige à la Givrine**. Attention: cette sortie est sur inscription et le nombre de places limité!

Mercredi 3 mars, **atelier Feutre et Feutrine**.

Dès la rentrée, nous continuerons de construire la tête du Bonhomme Hiver: venez nous aider! **La parade et la mise à feu** auront lieu à la place de l'étoile des Palettes, le vendredi 19 mars.



## Espace FamiLancy

Le mois de janvier passé, l'hiver touche bientôt à sa fin. Il est encore temps de pratiquer des activités de saison, faisant suite à celles du début de l'année.

Rappelez-vous que les **rencontres Parents de jour et Enfants** ont lieu chaque mardi à l'ancienne école enfantine du Petit-Lancy, 5 avenue Louis-Bertrand, sauf en période de vacances scolaires.

Chaque famille d'accueil y est bienvenue, entre 9 heures et 11 heures. Joanna Failla vous y accueille, ainsi que les familles habituées à ces rencontres. Bricolages, jeux, goûter, chansons, échanges sont au programme, dans une ambiance sympathique.

## Nouveau dès 2010

L'espace FamiLancy dépend administrativement d'Onex-Familles, qui a aussi un espace d'accueil le vendredi matin.

Pour tout renseignement, prière de vous adresser à la Grande Maison, 68 avenue des Grandes-Communes, Tél. 022 870 10 80.

## Et pour conclure

Si vous désirez garder des enfants, soyez les bienvenus auprès de nos organisations!

Nous avons encore besoin de familles d'accueil de jour pour compléter l'offre de garde des crèches de la commune.



## Centre de Formation Professionnelle Services et Hôtellerie/Restauration (CFP SHR)

Madame, Monsieur,

Votre fils/fille arrive au terme de sa scolarité obligatoire? C'est pour lui/elle le moment de choisir son orientation. Le Centre de Formation Professionnelle Services et Hôtellerie / Restauration accueille les apprenti-e-s ayant signé un contrat de formation en cuisine et restauration, en boulangerie, pâtisserie et confiserie, en coiffure et en logistique.

Après de vous présenter ces formations et de répondre à vos questions, le Centre de Formation organise les manifestations suivantes à votre intention:

#### Portes Ouvertes 2010

> Mercredi 3 mars 2010 de 13h.30 à 19h.00.

#### Visites et/ou entretiens personnalisés

> Mercredi 3 mars 2010 de 13h.30 à 19h.00.

> Samedi 6 mars 2010 de 8h.30 à 12h.00.

N'hésitez pas à vous inscrire aux visites et / ou entretiens personnalisés.

#### CFP SHR / Tour D

chemin Gérard-de-Ternier 18  
1213 Petit-Lancy  
Tél. 022 388 82 67  
Fax 022 388 83 62

E-mail [cfpsshr@etat.ge.ch](mailto:cfpsshr@etat.ge.ch)

Accès bus 10 et 20: arrêt CEPTA.  
Nous nous réjouissons de vous accueillir ces prochains jours dans notre Centre de Formation.

■ Michel Desponds, Directeur

#### Formation en trois ans (certificat fédéral de capacité)

##### Services

> Coiffeur / Coiffeuse  
> Logisticien CFC / Logisticienne CFC

##### Hôtellerie / Restauration

> Cuisinier / cuisinière  
> Spécialiste en restauration

> Boulanger-pâtissier / Boulangère-pâtissière  
> Pâtissier-confiseur / Pâtissière-confiseuse

#### Formation en deux ans (attestation fédérale)

##### Services

> Assistant en coiffure / Assistante en coiffure

> Logisticien AFP / Logicienne AFP

##### Hôtellerie / Restauration

> Employé en cuisine / Employée en cuisine  
> Employé en restauration / Employée en restauration

## Association des garderies Plateau-Caroll du Petit-Lancy



Il y a des places disponibles dans nos garderies!

La garderie du Plateau et la

garderie Caroll accueillent vos enfants de 2 1/2 à 5 ans, de 1 à 4

demi-journées par semaine (selon disponibilité).  
Heures d'ouverture: de 8h.15 à 11h.45 et de 13h.30 à 17h.00

Contactez sans hésiter nos jardinières pour les inscriptions ou pour tout renseignement supplémentaire.

#### Association des garderies Plateau-Caroll du Petit-Lancy

Case postale 148 - 1213 Petit-Lancy 2  
**Garderie de Caroll** - Rue des Bossons 86 - 1213 Petit-Lancy  
tél. 022 792 28 86  
**Garderie du Plateau** - Avenue du Plateau 4A - 1213 Petit-Lancy  
tél. 022 792 03 73

## Magic Flo

Magic Flo, un magicien lancé en vous propose de venir voir son spectacle de magie le **samedi 6 février 2010 à 15 heures à la salle communale du Grand-Lancy**. Spectacle tout publics.  
Alors venez nombreux!  
Ouverture des portes à 14 heures, entrée gratuite.

## Pour les enfants, à la Salle La Plage

Les mardis 16 février, 2 mars et 30 mars à 20h.00



Fédération des associations genevoises

Spectacle tout public

> Mercredi 10 mars à 15h.00

> Samedi 13 mars à 15h.00

> Dimanche 14 mars à 11h.00 et 15h.00

#### "Drôlement nature" par les Swingolots



Théâtre et chansons sur l'éco-citoyenneté

Un drôle d'aventurier observe le comportement qu'adopte quotidiennement Ptit Ludo face à la nature humaine et végétale. Des containers dans la cour d'école pour le tri sélectif; un permis vélo rigolo, un aquarium-théâtral... ou encore des grands-parents agriculteurs... sans OGM; une maman ultra rock'n roll qui chante Super-dégueu en récitant les oreilles de son fiston; une petite sœur Elsa... rat d'opéra... ou bien la sensuelle sirène "O douce"; des Hippopotames-tam ou encore des enfants qui se brossent les dents avec des brosses géantes... autant de tableaux drôlement nature qui mêlent chansons civiques et sketches délinants avec participation du public.

Dès 3 ans et tout public  
Durée: 55 min.

**Salle La Plage - Ferme Marignac**  
28 av. Eugène-Lance, 1212 Grand-Lancy

Renseignements et réservations:  
[www.lancceen-populus.ch](http://www.lancceen-populus.ch)

## Bourse aux Vêtements

#### Prochaines dates de la Bourse aux Vêtements:

> Jeudi 4 février 2010

> Jeudi 18 février 2010

> Jeudi 4 mars 2010

(Dépôt de 14h.00 à 18h.30. Ventes et remboursements de 14h.00 à 19h.00)

> Samedi 6 février 2010

(Vente uniquement de 9h.00 à 12h.30)

#### Grande Vente de Printemps 12 et 13 mars 2010

Vendredi: Réception des articles de 15 à 20 heures. Vendredi, ne pas stationner dans le préau!

Samedi: Vente de 9 à 14 heures. Retrait et remboursement de 16 à 17 heures.

Articles: Layettes, literie, vêtements de grossesse, chaises, porte-bébés, poussinettes, pousse-pousse, balances, baby-relax, tables à langer, parcs, lits, commodes bébé, etc...

Jeux, trottinettes, vélos, tricycles, voitures, poussettes pouppées, patins à roulettes, jouets, livres d'enfants, etc. 70 articles maximum. Pas de vêtements en dessus de 4 ans.

**Règlement:** Les articles doivent être propres, repassés et en bon état

**Finance d'inscription:** Frs 5.- par personne pour les vingt premiers articles, ensuite Fr 1.- par tranche de dix articles supplémentaires, non remboursable. Le 10% du prix de chaque article vendu sera retenu pour couvrir les frais.

**Important:** Les objets non réclamés jusqu'à 17h.00 seront donnés sans exception d'office à une œuvre. Munissez-vous de monnaie et d'un cabas! Les chèques et les Euros ne seront pas acceptés. Venez nombreux!

Ecole En-Sauvy, Av. Curé-Baud 40, 1212 Grand-Lancy  
Natal: 079 612 10 34 - [www.trocsventes.com](http://www.trocsventes.com)

## LANCÉEN

Président  
Stéphane Lorenzini  
Administrateur  
Raymond Soloz  
Rédactrice en chef  
Kaarina Lorenzini

Rédaction  
Chemin du Salève 1  
1213 Petit-Lancy  
Tél 022 794 94 55  
[kasteloro@prolink.ch](mailto:kasteloro@prolink.ch)  
[www.lancceen-populus.ch](http://www.lancceen-populus.ch)

Administration  
CP 48, 1212 Grand-Lancy 2  
Fax 022 794 90 24  
[kasteloro@prolink.ch](mailto:kasteloro@prolink.ch)  
Le Lancéen Publicité  
Rolff Kuhn, 022 743 17 69

Concept graphique  
[www.cisneros.ch](http://www.cisneros.ch)  
Impression  
Imprimerie Genevoise SA  
Reportages  
[TouLeContenu.com](http://TouLeContenu.com)

Délai rédactionnel  
Numéro de mars 2010

19 février 2010

## Un nouvel EMS à Lancy



Le 1<sup>er</sup> mars 2010, la Fondation communale pour le logement de personnes âgées de la Ville de Lancy aura le plaisir de remettre à l'Association des EMS de Lancy les clés de son nouvel établissement médico-social, l'EMS Les Mouilles, situé au 3, chemin des Mouilles.

Avec l'EMS de La Vendée, l'associa-

tion des EMS de Lancy assurera également l'exploitation de ce magnifique bâtiment. L'EMS Les Mouilles accueillera 78 personnes entre le 1<sup>er</sup> et 31 mars prochains. Les 78 chambres sont toutes individuelles. D'une surface de plus de 26 m<sup>2</sup>, elles sont équipées chacune d'une salle de bains.

### Une situation idéale

L'EMS se trouvant juste au-dessus du Centre commercial "Lancy Centre", les futurs résidents ainsi que leurs proches pourront profiter des restaurants, commerces (hypermarchés, pharmacie, boulangerie, coiffeur, magasin de tabac, fleuriste, etc.) qui se trouvent à disposition. Le parking du Centre commercial, dont

l'entrée est située à l'arrière du bâtiment, offre un bon nombre de places de stationnement à un prix raisonnable. L'arrêt TPG "Morgines", tout proche, est desservi par les lignes de bus 2, 19, K et L qui mènent notamment au centre de Genève. Dans l'attente de pouvoir inaugurer, comme il se doit, ce nouvel EMS, je

tiens d'ores et déjà à remercier les Autorités de la Ville de Lancy pour leur confiance et leur soutien. L'ensemble des membres du Conseil pour leur collaboration ainsi que les membres du Comité pour leur engagement à la réalisation de ce magnifique projet.

Marco Föllmi, Président



## Lancy d'Autrefois – La Chronique du Mois

### Aux origines des établissements publics de Lancy (II)

#### Aux XVII<sup>e</sup> et XVIII<sup>e</sup> siècles

Dès le début du XVII<sup>e</sup> siècle, Lancy, comme les autres hameaux ou villages situés dans la banlieue proche de la ville, tels Grange-Canal, Chêne-Bougeries, Pont d'Arve, Sécheron, se retrouve dans le rôle de lieu de transgression. Les règles sont strictes en ville, bien que continuellement enfreintes, et les fêtes, hommes ou femmes, sortent pour boire, ripailler et paillarder. Dès 1604, ces faits sont dénoncés par le Consistoire à propos de deux tavernes lancéennes où se commettent insolences, bagarres et débauches. Survient ensuite l'affaire des Manicrottes, le surnom donné aux sœurs Bovard, Anne et Suzanne, qui défrayent la chronique de 1620 à 1660. Successivement prostituées puis maquerelles, il est certain qu'elles servaient, en plus de la chair fraîche qu'elles proposaient aux clients, force boissons alcoolisées et sans doute quelques denrées pour accompagner ces divers plaisirs. Des voyageurs de passage, mais surtout

des Genevois et des Savoyards fréquentaient de concert ce lieu de perdition sans cesse décrié mais jamais supprimé! Après la mort des sœurs Bovard, la persistance de telles pratiques n'est pas prouvée.

#### Un paysage bucolique semé de vignes

Durant le XVIII<sup>e</sup> siècle, le village de Lancy et ses hameaux ont dû pourvue leur vie principalement agricole, avec quelques cabarets servant le vin du pays aux paysans de retour des champs ou du marché. Les nombreux plans et cartes du XVIII<sup>e</sup> siècle conservés aux Archives d'Etat nous montrent, passé le pont d'Arve un paysage très bucolique avec la plaine de la Praille sillonnée par les deux bras de la Drize. (l'un appelé l'Eaumorte) et l'Aire. Autour des villages, des champs cultivés, des prairies, des bois et sur les pentes des coteaux, sous la Vendée, en dessous du Grand-Lancy, et même près de la ferme de Saint-Georges sur les pentes descendant vers le Rhône: des vignes... Nul doute sur la provenance du vin servi dans les cabarets lancéens, il était du cru!

Les prémices à la création officielle de la ville de Carouge va changer la donne du point de vue territorial, puisque la paroisse et la communauté se voient amputées d'une partie de leur territoire. Dès 1760-1761, la séparation administrative de Carouge et de Lancy se concrétise avec la création d'un conseil communal strictement lancéen qui se réunit à l'auberge de la Couronne, chez Joseph Bertrand.

Aux abords de la nouvelle agglomération, le long de la route de

Saint-Julien, au Bachet-de-Pesay, les établissements permettant aux bêtes et aux gens de s'abreuver et de se désaltérer ont dû se multiplier. On peut d'ailleurs relever que le nom même du lieu provient d'un abreuvoir installé au bord de cette route, que certains plans anciens représentent et qui, creusé dans un gros tronc s'appelait justement un "bachet", Pesay étant le nom d'un hameau proche, au nord de la Drize.

Isabelle Brunier, historienne



Auberge à la Montagne, Vendée, Petit-Lancy (tableau de D. Ihy - BPU)

## Vous qui aimez les livres...!

Vous nous trouverez facilement:

Etoile-Palettes,  
1<sup>er</sup> entrée après la Poste,  
N° 62, 1<sup>er</sup> étage à droite  
(ancienne paroisse protestante)

Association des Habitants de Lancy-Sud -  
Tél. 022 794 41 98

Venez nous rendre visite: notre petite bibliothèque vous attend! Tous les vendredis matin de 10h.00 à 12h.00. Grand choix de romans.

## Association pour la Réadaptation Cardio-Vasculaire

Fondée en 1981, l'ARCV permet aux patients atteints d'une maladie cardiaque de suivre une gymnastique adaptée à l'École de la Caroline (74, rue des Bossons - Petit-Lancy) dans des locaux mis à disposition par la Ville de Lancy.

Les leçons sont données deux fois par semaine, de 18h.00 à 19h.00, le lundi et le mercredi durant les périodes scolaires (au Centre des

Evaux - Onex - pendant les vacances d'été). Elles se déroulent sous les directives de physiothérapeutes qualifié(e)s et toujours en présence d'un médecin cardiologue.

Pour tous renseignements:  
Secrétariat  
J. Coutaz - 18, rte de Foliuz  
1257 Charrot - Fax/tél. 022 771 35 00.



# Les "petits trucs" de l'Association VIVA



Voici l'année bien redémarée et avec elle son lot de bonnes résolutions, qui s'estompent déjà un peu... Pourtant, à ce chapitre, nous vous invitons à plus de compassion... pour vous-même! Il s'agit là d'une conception qui existe en Orient depuis des siècles et qui commence à émerger dans les pays occidentaux. Pour les spécialistes, elle comporte trois dimensions:

- > La gentillesse envers soi, qui s'oppose à l'autocritique.
- > La reconnaissance que nos expériences sont partagées par d'autres êtres humains et que nous ne sommes pas seul(e)s à les vivre.
- > La pleine conscience, la prise en compte de l'expérience ressentie au moment présent, sans jugement, sans ruminations, sans

négaration des faits ou des émotions.

Si nous vous en parlons, c'est que les recherches récentes créées à ce thème montrent que cette capacité à faire preuve de compassion envers soi est fortement liée au bien-être psychologique: de hauts niveaux de compassion envers soi sont associés à plus de joie, d'optimisme, de curiosité, de prise d'initiative, de meilleures relations avec les autres, mais aussi à une réduction de l'anxiété, du stress, de la dépression et de la peur de l'éché.

La compassion envers soi ne mène pas à une indulgence excessive ou à une baisse de motivation; au contraire, elle nous donne le désir d'améliorer notre santé et notre bien-être, et nous pousse à adopter des changements pour y parvenir. Elle permet donc de développer le désir d'apprendre et de grandir tout au long de l'existence, à quel que âge que ce soit. Nous ne pouvons donc que vous encourager à faire preuve de compassion envers vous-même et vous proposons quelques conseils pour y parvenir:

- 1. Soyez gentil(le) envers vous-même:** imaginez ce qu'un(e) ami(e) compatissant(e) dirait dans la situation difficile que vous vivez ou réfléchissez à la manière de rectifier une erreur, de faire mieux en une autre occasion. Placez tendrement votre main sur votre cœur, votre bras ou votre joue en signe de compassion lorsque vous éprouvez une peine trop forte. Admettez que les êtres humains sont loin d'être parfaits et dites-vous bien que l'on n'apprend pas sans faire d'erreurs.
- 2. Considérez que vos expériences sont le lot de tous les humains:** pensez aux autres personnes qui ont commis des erreurs ou ont vécu des situations similaires; admettez que tous les humains sont vulnérables et vivent des expériences difficiles et douloureuses; demandez-vous comment la situation difficile que vous vivez peut vous permettre d'avoir une meilleure compréhension d'autrui. Ne pensez pas être seul(e) à traverser cette épreuve et, tout en reconnaissant votre part de responsabilité, ayez bien conscience que vos actions et vos comportements sont liés à ceux des per-

sonnes qui vous entourent: rien ne se produit dans le vide.

**3. Soyez pleinement conscient(e), vivez le moment présent.** Respirez profondément et essayez de ressentir l'émotion présente, sans tenter de lui résister ou de la supprimer. Si vous êtes dans une situation difficile, prenez le temps de vous arrêter un moment, de vous dire «c'est vraiment une mauvaise passe»; acceptez votre chagrin, mais essayez de voir la situation avec calme, clarté et de façon équilibrée: «J'accepte pleinement ce moment et mes émotions telles qu'elles sont!» Mais n'en rajoutez pas, ne vous construisez pas un scénario plus dramatique encore (*voir aussi les "petits trucs" de VIVA dans l'édition de novembre 2009 du "Lancéon"*). Le psychologue humaniste Maslow considérait que la maturité émotionnelle était synonyme d'une acceptation des autres et de soi, d'une capacité à ne pas juger, à aimer et à pardonner...

*«La douceur envers soi est la source de toute politesse».* Marcel Jouhandeau

! A.-C. Jullerat Van der Linden

## Journée Mondiale de Prière



**Que tout ce qui respire loue le Seigneur**

La Journée mondiale de prière est née aux Etats-Unis il y a plus de 120 ans. Lancée par un groupe de femmes, elle a essaimé sur tous les continents la solidarité par la prière et l'action. C'est un rassemblement universel des chrétiens pour prier et célébrer Dieu.

Le Cameroun n'est pas un pays inconnu. C'est une Afrique en miniature Les plages, les cours d'eau, les déserts, la forêt tropicale et la savane qui caractérisent le continent africain se trouvent aussi au Cameroun. Des femmes des paroisses catholiques, protestantes et de l'église évangélique méthodiste de la région Plateau-Champagne vous invitent à venir prier et célébrer ensemble, le **vendredi 5 mars à 14h.30 ou 20h.00, en l'Eglise du Christ-Roi au Petit-Lancy**, 4, ch. de l'Epargne, 1213 Petit-Lancy (Bus 2, 19 ou 20 arrêt Petit-Lancy). La collecte est un signe visible d'une action concrète. Elle exprime notre solidarité et notre engagement au niveau mondial. Un moment de partage et d'amitié suivra les célébrations.

## 2010, année de grands changements



La fin de l'année 2009 a marqué un tournant dans le fonctionnement de l'ORPC Cressy. M. le Major Olivier Martina a demandé à être relevé de ses fonctions de Commandant pour des raisons professionnelles. Je tiens à le remercier pour l'excellent travail qu'il a effectué durant son mandat, activité marquée par son savoir faire avec un dynamisme rayonnant, épaulé par M. Pascal Rose et par un Etat-major compétent qui ont su l'entourer pour accomplir toutes les tâches dévolues à la Protection Civile. Le Conseiller d'Etat Mark Muller m'a confié le commandement par intérim de l'ORPC Cressy dès le 1<sup>er</sup> janvier. Je me réjouis de pouvoir travailler avec l'ORPC Cressy, de bénéfi-

cier de son expérience dans un état d'esprit de parfaite franchise afin de réaliser dans les meilleures conditions le regroupement des formations de Protection civile de Cressy & Lancy. Merci pour leur engagement!

Je remercie également les Autorités des Communes de Confignon, Onex & Lancy pour la confiance qu'elles me témoignent, en faveur de la protection de notre population.

**Volonté de réussir – valeur de notre mission**

Je vous souhaite une bonne et heureuse année 2010! Qu'elle vous apporte bonheur et prospérité, que tous les vœux formulés deviennent réalité pour vous et votre famille.

! Le Chef du Service de la Sécurité, Commandant de la Protection civile de Lancy & Commandant par intérim de l'Organisation régionale de Protection civile de Cressy, Pierre-André Bise

## Club des Aînés de Lancy

Tout d'abord à tous, jeunes et moins jeunes, meilleurs vœux pour 2010, beaucoup de joie et de bonheur! Et le Club des Aînés de Lancy peut vous apporter de la joie et du bonheur, mais surtout vous sortir de la solitude. Alors, Aînés de Lancy, si vous avez plus de 60 ans, venez rejoindre le club qui est à votre disposition et vous permettra de nouer

des contacts avec vos contemporains par le biais des mardis et jeudis de rencontre, mais aussi lors de nos sorties, dont voici le programme, sous réserve évidemment:

- > En avril, La Chartreuse, les 20 et 22.
- > En mai, Martigny – Châtellard, les 18 et 20.
- > En juin, descente du Rhône gene-

vois, les 15 et 17.

- > En août, le train de la Mure, le 26.
- > En septembre, Morzine et les Lindarets.
- > En octobre, Martigny, musée Gianada et des chiens Saint-Bernard.

Tel est donc notre programme pour cette nouvelle année.

**Intéressé(e)?**

Alors n'attendez plus et inscrivez vous auprès du notre, votre Club, à l'adresse suivante:

**Club des Aînés de Lancy**  
case postale 201  
1213 Petit-Lancy 2

! Roland Borel, Président



## Les Lancéens du mois: Janine et Michel Bovey (1<sup>ère</sup> partie)



### Une voie toute tracée

Après avoir résidé dans le quartier populaire de la Cité des Franchises, Oscar et Blanche Vanny, originaires du Valais, s'installent avec leurs deux enfants Janine et Jacky (aujourd'hui concierge fort apprécié de l'école bernésienne de Luèchelet) dans l'un des tout nouveaux immeubles HLM du groupe Mallet dominant la Praille.

Naturalisé Lancéen comme tous les siens, papa travaille chez Chaillot et Salz, commerce de denrées coloniales établi alors aux Communes-Réunies et propriété d'une des grandes familles locales, les Roch.

Nous sommes en 1956, et la petite Janine, qui a assisté deux ans auparavant à l'inauguration du pont reliant les deux villages de la commune, est écolière dans le bâtiment jaune disparu depuis belle lurette trônant entre la route et la mairie, dont Monsieur Mathieu assure avec une autorité naturelle bienveillante le discipliné fonctionnement, blouse blanche de fonction et pipe en bouche.

L'élève va achever sa scolarité primaire par un septième degré (correspondant à la première année du cycle actuel) chez Monsieur Cornioley au Petit-Lancy, puis suit les cours de l'École Ménagère, qui enseignait alors aux jeunes filles l'art de bien tenir sa maison! Ensuite c'est un apprentissage d'aide en pharmacie auprès de Madame Floquet, qui tient la pharmacie du Grand-Lancy, dans les locaux occupés de nos jours par l'entreprise de décoration d'intérieur Borella. Et Janine va exercer son métier pendant 17 ans dans divers lieux: Petit-Lancy, Philosophes, Pâquis, Onex, puis à nouveau Petit-Lancy.

### Du côté de Michel

Mais voiid Michel, né en 1946, petit Pâquisard habitant avec ses parents rue du Priéuré. A quelques pas de là vit une tante de Janine, à laquelle sa nièce vient régulièrement rendre visite. Les deux gamins ne se connaissent pas encore, mais peut-être Cupidon a-t-il déjà glissé une flèche dans son carquois... Toujours

est-il que Michel se souvient des pavés de la rue de Lausanne et du tram numéro 5 qui y circulait, devant la fromagerie où s'activait la tante de Janine!

La famille Bovey qui se compose du papa (Français naturalisé Suisse à la Libération), de la maman, Rose-Marie, Hongroise d'origine, de Michel et de sa sœur cadette Marlène (institutrice à Vernier et mère de trois enfants) déménage dans un petit complexe d'immeubles "Familia" voués à la démolition, derrière l'actuel Bureau des Autos. Michel admire le Salève et les jardins potagers au pied des bâtiments lorsqu'il n'est pas en classe, à Jacques-Dalphin. Il se souvient de l'ouverture du Théâtre de Carouge, en 1958, puis de son passage au Collège Inférieur à l'Aubépine et la Gradelle (le cycle d'orientation d'André-Chavanne n'est encore qu'un projet). Puis c'est le Collège Calvin, réservé aux garçons le plus souvent de bonne famille, avec une maturité à la clé, en 1966, alors que les Bovey ont entre-temps émigré à Champel.

### L'amour sublime l'adversité

Les jeunes gens font connaissance lors d'une soirée entre copains, et c'est le coup de foudre! Michel débute l'École de Pharmacie car les amoureux, qui projettent une vie en commun, souhaitent ouvrir une officine.

Mais voilà que juste après les fiançailles, au bout de trois semestres universitaires, l'étudiant est victime d'un grave accident de laboratoire. Il perd un œil, une partie du visage reste paralysé, le pronostic des médecins est mauvais: Michel

ne verra peut-être plus jamais... Janine n'aura de cesse de soutenir Michel, qui après trois mois de séjour à l'hôpital, recouvre grâce au ciel la vue d'un œil. Il tâte sans conviction des sciences commerciales à l'Université, puis devient stagiaire à l'UBS. D'abord simple employé, il gravit peu à peu les échelons des métiers de la banque: mandataire commercial, puis fondé de pouvoir à l'UBS, sous-directeur au siège du Molard de la Banque Hypothécaire, en tout 20 ans dans la banque. «On y parle uniquement d'argent» confie Michel, qui prend conscience de la réalité sociale et vit une véritable crise d'identité... Les Bovey sont membres actifs de Pro Polonia, une association caritative qui, lors de l'épopée de Solidarnosc, récolte habits et médicaments, assure leur conditionnement dans un local au Petit-Lancy et leur transport régulier en Pologne. Le monde bancaire ne correspond plus à Michel: il va falloir encore rebondir!

Cette fois-ci, c'est la chance qui vient au secours de notre Lancéen, qui découvre une offre d'emploi intéressante dans La Tribune: la commune de Pregny-Chambésy cherche un Secrétaire de Mairie; un poste fait pour notre homme consciencieux, scrupuleux, diplomate, compétent et d'une honnêteté sans faille! Presque un apostolat, dès son engagement début 1988 à sa retraite en novembre dernier. Difficile pour les autorités locales de laisser filer leur perle rare, encore tout récemment sollicitée par Versoix pour l'assister dans son service social. (à suivre)

André Richert

## Vous êtes à la retraite? Voici un guide pour vous!



Si vous venez de commencer votre retraite ou si vous êtes dedans depuis des années, le "Guide des Seniors" est fait pour vous! En 11 chapitres bien définis, ce petit livre très

complet réunit des renseignements dont vous pouvez avoir besoin, des informations que vous voulez avoir. En passant par vos droits, jusqu'à vos loisirs ou des thèmes plus délicats comme le décès, le guide veut que vous deveniez un acteur de la vie. Avec plus de 500 adresses, vous pouvez vous approprier Genève et ses offres dans tous les domaines qui peuvent vous intéresser. Imprimé sur papier glacé, avec

des caractères faciles à lire, l'information est illustrée avec des dessins humoristiques de Gerald Herman et accompagné de photographies de personnalités connues de Genève. Chaque chapitre, donc chaque thème, est différencié par une couleur, ce qui vous permettra de vous repérer facilement.

Avec la publication du Guide, le Service social de la Ville de Genève cherche à répondre à un besoin des Aînés, mais aussi à celui des associations qui travaillent avec cette frange de la population. Ce sera ainsi plus simple pour elles de pallier aux questions des Seniors et de leurs familles. Vous trouverez bien évidemment dans ce guide les institutions qui sont à votre service à Lancy.

Ce livre est un ami indispensable qui vous aidera à vivre votre retraite avec un parcours pas-

sionnant, comme l'a été votre vie dans les étapes précédentes: remplie de rencontres, d'activités, d'idées, d'entraide et de possibilités.

### La retraite: le départ d'une nouvelle vie

Le "Guide des seniors" apparaît ainsi en réponse à une nécessité des associations relevée par l'enquête "Villes amies des aînés" parue en 2007. Maurice Graber, ancien responsable du secteur des aînés au Service social de la Ville de Genève, définit la retraite comme le départ d'une nouvelle vie. Et ce recueil pratique et facile à lire donne de quoi l'inventer. Ainsi, les seniors voient se maintenir un lien avec la vie active. En comblant, par exemple, des envies intellectuelles à l'Université du 3<sup>e</sup> âge ou en se retrouvant dans un club d'aînés. On y trouve également des activités plus axées sur le phy-

sique avec des randonnées en montagne, mais également des coups de cœur tels qu'une escapade à la découverte d'un quartier de la Cité de Calvin.

### Successions et problèmes de logement

Mais ce recueil aborde, outre les envies, les besoins des aînés, plusieurs ce statut rime avec vieillissement et dépendance progressive, comme le souligne Sandra Joly, journaliste à La Tribune de Genève et corédactrice du guide. On y trouve des informations sur la façon d'adapter son logement ou de quelle manière régler sa succession. Vous pouvez acquérir le "Guide des Seniors" dans les librairies ou à Cité Senior (Rue Amat 28) pour le prix de 25 francs.

Tamaiti Condo



## Instantanés: l'actualité lancéenne en images



1<sup>er</sup> décembre 2009: la Ferme Marignac accueillait les couples ayant fêté leurs 50, 60 et 65 ans de mariage. Domiciliés aux Morgines, établis sur la commune depuis 41 ans, M. et Mme Schmuzt ont quant à eux célébré leurs 70 ans de mariage (!) en présence des Autorités lancéennes.



Novembre 2009: vingt-deux apprentis du Centre de formation professionnelle Services et Hôtellerie / Restauration, situé au Petit-Lancy, ont créé l'événement à la Cité des Métiers, avec un spectacle inédit. Bravo aux talentueux acteurs en herbe!



Janvier 2010: le Conseil administratif et la Secrétaire générale de la Ville de Lancy ont pris congé de Mme Elisabeth Marelli, après 27 ans de bons et loyaux services auprès de notre commune. Au revoir Elisabeth, merci et bon vent!



15 janvier 2010: M. Frédéric Renevey, Maire de Lancy, a rendu visite à Mme Marthe Genthon qui a fêté ses 99 ans à l'EMS de la Vendée, au Petit-Lancy. Toutes nos félicitations!

## La chronique de la Bibliothèque municipale de Lancy

## Ce mois-ci découvrez des nouvelles collections en attendant vos prochaines vacances!

Isabelle Andrey



Documentaire adulte  
**Toute l'Asie pays par pays, les raisons de partir / China Williams... [et al.]**  
Lonely Planet, 2008

Le continent asiatique en un seul ouvrage, à travers cinq régions et 46 pays. Ce livre nous propose une introduction géographique et historique du continent, accompagnée d'une description des 8 itinéraires essentiels pour partir à la découverte des régions. A découvrir absolument, avant vos prochaines vacances...



Documentaire adulte  
**Atlas de la mondialisation: comprendre l'espace mondial contemporain / Marie-Françoise Durand... [et al.]**  
SciencesPo, 2009

Plus qu'un atlas, c'est une véritable boîte à outils! Divisé en grandes thématiques, cet ouvrage propose des données statistiques actualisées, des

cartes et des graphiques; avec des documents inédits répondant aux nouvelles problématiques de l'espace mondial contemporain. Ce livre est présenté avec un système de doubles pages par sous-thème, une cartographie précise, un lexique indexé. Que demander de plus? En effet, l'édition 2009 propose en supplément un dossier spécial, totalement inédit, sur le Brésil!



Documentaire adulte  
**Collection Bibliothèque du voyageur, Guides Gallimard**  
Gallimard, 2009

Constitués d'une collection culturelle par excellence en raison de leur contenu exigeant, ces guides ont été conçus pour ceux qui veulent choisir les plus beaux sites à visiter, pour ceux aussi qui s'intéressent à l'histoire des pays et des régions. Un vaste choix de destinations à votre disposition. Des guides parfaits pour préparer un voyage et se plonger dans l'atmosphère du pays!



Documentaire adulte  
**Collection Harrap's**  
Harrap's, 2009

Présentés dans un format "poche" très pratique en voyage, ces guides de conversation proposent toutes les phrases et les expressions qui vous permettront de communiquer avec les habitants. Ils vous aident à aller plus loin dans la découverte de la culture du pays visité. On trouvera là tout ce qu'il faut pour apprendre les rudiments d'une langue ainsi que des conseils pratiques et des notes culturelles. La collection comporte même des langues moins courantes telles que l'indonésien ou le finnois, et elle est complétée par un dictionnaire bilingue de 5'000 mots. A avoir sous la main si vous partez...

Bibliothèque Municipale de Lancy  
70, route du Pont-Butin  
1213 Petit-Lancy  
Tél 022 792 82 23  
www.lancy.ch

Mardi	de 15h.00 à 20h.00
Mercredi	de 10h.00 à 12h.00 et de 15h.00 à 18h.00
Jeudi	de 15h.00 à 20h.00
Vendredi	de 15h.00 à 20h.00
Samedi	de 10h.00 à 12h.00

Inscription gratuite

La bibliothèque est désormais accessible aux personnes handicapées.

# Séance du Conseil municipal du 17 décembre 2009: cantine à Cérésolle

Un nouveau restaurant scolaire à l'école Cérésolle se profile pour la rentrée prochaine, avec le vote des crédits de construction. De son côté, la commission de la sécurité questionne l'installation de caméras de vidéosurveillance.

## Cérésolle: À table!

Une trentaine de gastronomes en culottes courtes ont à traverser quatre milis par semaine la route de Chancy pour aller se rassasier au restaurant scolaire de l'école du Petit-Lancy. Car leur charmante

un restaurant scolaire à Cérésolle semble faire l'unanimité au sein du Conseil municipal. Mais le projet retenu, lui, ne remporte pas l'adhésion complète de nos politiciens, qui le jugent trop coûteux, ou pas assez bien pensé, tant d'un point de vue



Plan de situation du futur restaurant scolaire de Cérésolle

école Cérésolle ne dispose pas de la place nécessaire à leur accueil... Elle ne peut en effet qu'héberger les repas des plus petits, accueillant treize bambins dans son bâtiment d'activités parascolaires. Qu'il faille

écologique qui fonctionnel. Car après la poursuite de ses réflexions, le groupe d'étude propose finalement un bâtiment aux normes cantonales, dont la toiture végétale prévue initialement a été supprimée

(au grand dam de Monsieur Eretzian), mais conservant un chauffage à source géothermique et qui, en plus de son rôle de restauration, accueillera les activités parascolaires.

Au centre des inquiétudes des conseillers municipaux, la rentabilité de l'investissement prévu. Certains craignent que les modifications des conditions d'études liées au projet HarmoS (harmonisation de l'école obligatoire en Suisse, ou "Harmosierung obligatorischer Schule") ne rendent caduque la cantine, si un horaire continu devait être appliqué. D'autres estiment que la multifonctionnalité du lieu n'a pas été suffisamment étudiée par les architectes mandatés. Enfin, il est relevé que les choix effectués en matière d'écologie semblent souffrir d'un certain manque de rationalité. Pour M. Eretzian, renoncer à la toiture végétalisée sous prétexte d'économies «est une aberration», de même que considérer qu'installer une pompe à chaleur Minergie suffise à construire «écologiquement». Pourtant, bien que le raccord à la chaudière du bâtiment du parascolaire déjà existant représente une solution plus verte, elle s'avère aussi bien plus onéreuse.

Comme le rappelle le Maire, Frédéric Revey, l'option retenue, celle d'une sonde géothermique dans le nouveau bâtiment, revient à 66'000 francs (hors taxes), alors que l'installation d'un raccord impliquant une sonde double flux ainsi qu'une conduite à distance qui correspond aux normes minergie coûterait 82'000 francs (hors taxes également). Monsieur Revey relève également qu'avec une surface d'environ 90 mètres carrés et une triple isolation, performante tant au niveau thermique que phonique, il est évident que le bâtiment saura remplir d'autres fonctions que celle de restaurant scolaire, et accueillir dès lors diverses activités parascolaires diverses. Enfin, le Maire se veut rassurant quant aux implications du projet HarmoS (voir ci-dessus), reprenant les propos que lui a adressés Monsieur Beer, affirmant «qu'un horaire continu qui mettrait en cause le besoin de restaurants scolaires est exclu.»

Malgré ces propos encourageants, certains conseillers souhaitent que le crédit ne soit voté qu'en février, permettant ainsi d'élaborer une nouvelle étude, et de trouver des solutions aux imperfections mentionnées... Toutefois, un délai supplémentaire rendrait impossible la construction du nouveau bâtiment pour la rentrée de septembre 2010. Face au mécontentement exprimé à plusieurs reprises par les parents d'élèves et au réel besoin

d'un accueil à midi pour les enfants de Cérésolle, ce laps de temps supplémentaire se voit finalement balayé. Une vraie cantine à Cérésolle: on y est presque!

## Sécurité et libertés, aura-t-on des caméras?

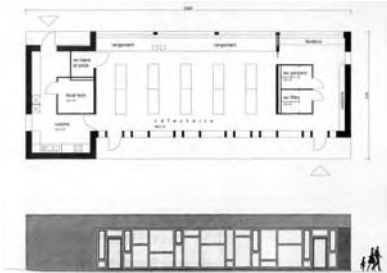
La commission de la sécurité s'intéresse de plus en plus près à la question de la vidéosurveillance à Lancy, envisageant de suivre l'exemple du Grand-Saconnex, première commune genevoise à en avoir installé en janvier 2007, afin de surveiller parkings et bâtiments communaux. Après une année de fonctionnement, le bilan de cette commune pionnière était, rappelés-le, «mitigé», comme l'expliquait Michel Gönzcy à La Tribune de Genève, le 27 janvier 2009. Car si les habitants se réapproprient certains lieux, vandales et voyous se déplacent ailleurs, hors de portée des soixante et une caméras, ne commentant pas moins de déprédations.

En l'état actuel des technologies, les appareils, même munis d'un capteur infrarouge, ne permettent pas d'identifications nocturnes. L'éclairage dès lors nécessaire peut entraîner des nuisances pour le voisinage (et représenter une dépense énergétique supplémentaire). Par ailleurs, comme le rappelle Madame Juillerat Van Der Linden, «il n'existe encore aucune étude sur l'efficacité de la vidéosurveillance.»

En sus des nombreuses questions éthiques et politiques que soulève l'installation d'appareils de vidéosurveillance, le coût d'une telle opération (plus de 260'000 francs pour soixante-cinq caméras) supporte difficilement que ses résultats ne soient pas pleinement concluants. Si Messieurs Deschenaux (chef du service des parcs, promenades et maintenance) et Scaglioni (chef des agents de police municipale) ont déjà effectué un relevé des lieux stratégiques subsistant des actes de vandalisme fréquents, la démarche ne porte pas encore l'adhésion de tous à la commission de la sécurité, qui invite l'ensemble des groupes à y réfléchir.

## Décisions du Conseil Municipal

- > Ouverture d'un crédit de construction de 150'000.- destiné à la construction d'un restaurant scolaire à l'école de Cérésolle.
- > Ouverture d'un crédit d'investissement de 400'000.- dédié à la construction d'un terrain multi-sports au parc Louis-Bertrand. (voir article ci-contre)
- > Préavis favorable à la demande de dérogation à l'indice d'utilisation du sol (43,4% - Minergie) faisant l'objet de la requête en autorisa-



Plan et façade du futur restaurant scolaire de Cérésolle

# Le et débat orwellien sur la vidéosurveillance à Lancy



tion de construire DD 102971-5 sur la parcelle 2837, feuille 32 de Lancy, située au chemin du Petit-

Voiret 11, au Grand-Lancy.  
 > Préavis favorable à la demande de



dérogation à l'indice d'utilisation du sol (31,77 %) faisant l'objet de la requête en autorisation de construire APA 31775-5 sur la parcelle 3708, feuille 23, de Lancy, située au chemin de la Colline 1b.  
 > Acceptation des modifications du règlement du Conseil Municipal selon les propositions du Conseil Administratif.

## Communications du Conseil administratif

> Le nouveau comité d'organisation constitué pour la manifestation "Lancy en fête" renonce, n'ayant

pas reçu à temps un soutien unanime de la commune  
 > Nouvelle TV locale: suite au choix du mandataire, un conseil consultatif comprenant des Conseillers municipaux et des représentants de la société civile sera constitué en début d'année

Manon Widmer

## Prochaine séance du Conseil municipal de Lancy

> 18 février 2010 à 20h.00, à la

## Parc Louis-Bertrand: un nouvel espace de jeu

Le projet de construction du terrain multisports du Service municipal des parcs, promenades et maintenance a été accepté le 26 novembre dernier à la Commission des Sports. Puis, le Conseil municipal de Lancy l'a approuvé à l'unanimité en date du 17 décembre.



École primaire du Petit-Lancy en bordure du futur terrain de jeu - DR

### Plus de deux ans de tergiversations

L'idée d'un lieu public dédié à l'exercice physique pour la jeunesse du Petit-Lancy naît dans l'esprit des politiques aux alentours de 2006. Le secteur du parc Louis-Bertrand, situé entre la fondation Clair Bois et la salle de gymnastique, s'avère une zone parc à délaissée et utilisée comme parc à chiens.

Le projet réalisé par le bureau BATEC s'inspire des modèles "AGORESPACE", marque déposée française de terrains de jeu de balle. En février 2007, le service communal dépose une première autorisation de construire auprès de l'organe cantonal du Département des constructions et technologies de l'informatic (DCTI).

Le 11 mai de la même année, le Département du territoire juge le plan inesthétique et demande que le modèle soit effectué par le

bureau d'architectes Chevalley Longchamp Russbach (CLR), qui a réalisé la salle omnisports et l'école primaire du Petit-Lancy.

Courant 2008, une première réalisation des nouveaux mandataires qui prévoyait une double surface de jeu est abandonnée par la commune car trop coûteuse. Finalement, un projet réduit à un terrain unique est validé le 18 juin 2009 par le DCTI.

### Harmonie Visuelle

Le choix du cabinet CLR s'inscrit dans une logique territoriale. En effet, la maison genevoise a gagné en 1999 le concours d'architecture du complexe scolaire du Petit-Lancy notamment grâce au point qui visait à renforcer et mettre en valeur l'avenue Louis-Bertrand. Un travail réussi qu'il aurait été dommage d'altérer par une construction de type "AGORESPACE". Prêts à poser,

ces modèles prévoient des barrières tout au long du stade et proposent une structure standard.

Ainsi, à la demande de l'Etat, Monsieur Jean-Paul Deschenaux, chef du Service des parcs, promenades et maintenance contacte le bureau Chevalley et ses associés pour revoir l'idée de base. La maquette retenue reprend le mobilier urbain de l'école (bancs en béton). La surface en bitume de couleur s'étend sur 1200 m<sup>2</sup>. Basket, volley et foot pourront être pratiqués en toute liberté. Seuls des grilages seront posés sur les extrémités afin d'arrêter les ballons fuyants.

### Les sujets concernés sont respectés

Issu d'une volonté sociale, l'endroit veut rassembler les cadets dans un esprit positif et ludique. Une manière de canaliser certaines incivilités et d'offrir une alternative aux rues "où l'on traîne". Questionnés

lors du processus de décision, les adolescents lancés se déclaraient convaincus par le concept.

Mais la possibilité d'éventuelles nuisances sonores à l'égard des riverains a fait l'objet d'un obstacle. L'absence d'éclairage nocturne, censé dissuader les plus hardis, s'est imposée comme la solution du problème. Le voisinage n'a somme toute émis aucune opposition. La fondation Clair Bois approuve également le projet et déclare même faire partie des futurs utilisateurs.

Les travaux débutant au printemps prochain, les jeunes et les moins jeunes devront patienter jusqu'à l'été 2010 pour marquer des buts. Avec l'engagement suscité par la prochaine Coupe du Monde, le succès du terrain multisports sera probablement au rendez-vous dès son inauguration.

Sofia Droz



L'esplanade qui accueillera le futur terrain de jeu - DR

## TVLancy sur vos écrans dès septembre 2010

Suite à un appel d'offre et à un complexe processus de sélection, la Ville de Lancy et Cablecom Sàrl, associés dans la société mixte TELELANCY SA\*, ont choisi Clément Charles comme directeur et son entreprise "Tout Le Contenu Sàrl" comme mandataire pour la création et la gestion opérationnelle de la chaîne TVLancy. Interview.



### Vous venez d'être nommé directeur de TVLancy. Quel est votre parcours professionnel?

Né à Genève en 77 et titulaire d'un Master en Sciences Politiques, j'ai commencé ma carrière dans l'édition musicale, avant de m'orienter dès 98 vers les médias, d'abord comme journaliste indépendant puis comme responsable, avant d'être recruté comme producteur

animateur pour la Radio Suisse Romande en 2000. En 2001, j'ai créé ma propre entreprise, toutLeContenu.com, dans l'optique d'intégrer au sein d'une seule et même structure le meilleur de deux mondes qui à l'époque - et c'est encore le cas aujourd'hui - ne se parlaient pas: d'un côté le monde des médias, de l'autre, celui des nouvelles technologies digitales. Aujourd'hui, l'entreprise va bien et fournit du contenu à des médias traditionnels (print, tv, texte), des opérateurs mobiles, des sites Internet et des institutions, en Suisse comme à l'étranger.

### Quelle est votre vision de TVLancy?

A la fois canal d'information, de divertissement, de découvertes des différents aspects de la vie locale et plateforme d'expression pour les citoyens, une chaîne locale doit permettre au citoyen de mieux connaître sa commune comme ses voisins.


Avec un haut niveau de rigueur journalistique et un ton sympathique, la chaîne parlera des thématiques pertinentes pour les Lancéens: politique, sport, économie, artisans, culture, histoire, société, formation ou encore qualité de vie. En parallèle de sa diffusion sur le réseau câblé, la chaîne aura aussi un site Internet riche permettant de revoir des émissions à la demande et de dialoguer avec l'équipe.

### Votre mandat a commencé en janvier de cette année. Quel est le calendrier de déploiement de la chaîne?

Trois grandes étapes ont été établies pour 2010: préparation, démarrage et lancement. En cours, l'étape de préparation consiste à mettre sur pied la chaîne: identifier les attentes en termes de programmes, définir une identité visuelle, recruter des collaborateurs, aménager les locaux, développer un site Internet, conceptualiser les contenus. La deuxième phase se concentre sur la mise en place des programmes et des équipes: travail sur les émissions, rencontre avec la totalité des acteurs locaux, formation de nos partenaires dans les associations, recrutement de professionnels comme de jeunes en formation. Durant cette étape, nous souhaitons aussi avoir un maximum de contacts avec les Lancéens, créant ainsi la relation de proximité essentielle à l'existence de cette nouvelle télévision locale. Troisième et dernière étape, la diffusion de la chaîne

sera testée durant l'été avant d'être proposée à tous dès septembre, 24 heures sur 24, 7 jours sur 7, sur le réseau câblé et sur Internet. En tout temps, nos programmes seront adaptés et enrichis en fonction des retours que nous recevrons.

### Quelque chose à rajouter?

Oui! Une chose essentielle. J'invite tous les Lancéens à partager leurs idées et leurs envies en rapport à cette nouvelle chaîne. Pour ce faire, deux moyens très simples. Le premier: allez sur le site [www.tvlancy.ch](http://www.tvlancy.ch) et postez vos idées d'émission(s) ou discutez les propositions existantes sur les pages prévues à cet effet. Deuxième option: téléphonez-nous ou écrivez-nous aux coordonnées ci-dessous pour nous communiquer vos suggestions. 

**Contact TVLancy:** 079 368 84 79 ou [info@tvlaney.ch](mailto:info@tvlaney.ch)

\* TELELANCY SA est une société mixte créée il y a plus de 20 ans pour la construction, l'exploitation et l'entretien du réseau sur la commune de Lancy. Les deux actionnaires de TELELANCY SA sont la Ville de Lancy, actionnaire majoritaire à raison de 55% et CABLECOM Sàrl actionnaire pour le solde, soit 45%. Il y a cinq ans, les actionnaires de TELELANCY SA ont décidé de moderniser le réseau communal, ce qui permet d'offrir aujourd'hui à leurs abonnés en plus de la télévision câblée analogique, la TV numérique par l'entremise de NAXOO, l'internet à haut débit et la téléphonie par l'entremise de la société CABLECOM.

## Brèves économiques

### Entreprises et commerces récemment établis à Lancy:

- > AGCI IMMOBILIER Sàrl, gérance d'immeubles, gestion et courtage, route des Jeunes 6, 1227 Carouge
- > BOULEAU Jean-Baptiste - Jybe Prod., réalisation de projets audiovisuels, route de Saint-Georges 67, 1213 Petit-Lancy
- > Charles Royston Genève (Lancy-Centre), exploitation d'un espace de coiffure mixte, route de Chancy 71, 1213 Petit-Lancy
- > Cipriano Massimo Revision & Conseils, révision comptable, chemin des Vignes 4, 1213 Petit-Lancy
- > DA CRUZ PINTO MARQUES Maria, exploitation d'un e-commerce, vente par Internet, route de Chancy 26, 1213 Petit-Lancy
- > DADDIZA A. CHAUFFAGE, chauffage, dépannage et maintenance, avenue du Cimetière 18bis, 1213 Petit-Lancy
- > GAILLARD Jérôme, conseil en assurances et placements, avenue des Morgines 12, 1213 Petit-Lancy

- > GIPS Conseils, Panchaud Raymond, gestion, informations, prévoyance et santé, chemin des Palettes 17, 1212 Grand-Lancy
- > HDA - Déménagements et Transports, déménagements et transports divers, avenue des Grandes-Communes 8, 1213 Petit-Lancy
- > KSC EnergieTech SA, bureau d'ingénierie-conseils, route des Jeunes 6, 1227 Carouge
- > LARÓY INVESTMENT SA, prise de participation dans le cadre d'opérations commerciales, rampe du Pont-Rouge SA, 1213 Petit-Lancy
- > LEED Architectes Sàrl, exploitation d'un bureau d'architectes, chemin des Palettes 18bis, 1212 Grand-Lancy
- > MOREIRA Sébastien Nicolas, vente en ligne de prêt-à-porter franco-japonais, avenue des Morgines 25, 1213 Petit-Lancy
- > NS CONNECTIONS SA, relations publiques et marketing, avenue des Morgines 12, 1213 Petit-Lancy
- > OS LUSITANOS Sàrl, exploitation d'un café-restaurant, chemin de Tivoli 8, 1213 Petit-Lancy

- > PEYRET David Nettoyage, nettoyage de bureaux, avenue des Communes-Réunies 84, 1212 Grand-Lancy
- > SH SA, prestations dans le domaine informatique, avenue Eugène-Lance 38bis, 1212 Grand-Lancy
- > SHAW Olivier Consulting, conseil, audit, formation et coaching, rue des Bossons 78, 1213 Petit-Lancy
- > SUGRAIN COMMODITY SA, activités commerciales et financières, chemin des Esserts 11B, 1213 Petit-Lancy
- > The WIT International Services SA, édition, publication de recherches et informations, avenue des Morgines 12, 1213 Petit-Lancy
- > WERTHEIMER P. Thermie, installations de chauffage, sanitaire et ventilation, avenue des Morgines 41, 1213 Petit-Lancy.

Nous souhaitons à tous la bienvenue et formons tous nos vœux pour le succès de leurs activités.

Source: FOSC et publicité

 MB

## Ouverture d'une Villa YoYo au cœur des Palettes

Au cœur des villes, dans les allées des immeubles ou sur les trottoirs, les enfants sont en quête d'espaces où apprendre, vivre, jouer, se dépenser, être écoutés.

Dans un monde mouvant, créer un lieu, un point fixe où les jeunes habitants d'un quartier puissent trouver un cadre rassurant, des adultes pour les accueillir à la sortie de l'école, un goûter, des jeux, tel est l'objectif de la future Villa YoYo de Lancy, espace de loisirs pour enfants de 4 à 12 ans ouvert dès le 1<sup>er</sup> mars 2010.

Surprenante, cette "Villa" sera située dans un immeuble, 62 avenue des Communes-Réunies, au premier étage, à deux pas de l'école des Palettes. Bricoler, cuisiner, danser... la Villa YoYo proposera une gamme de jeux pour développer la créativité. Les enfants seront encouragés à développer leurs potentialités, soutenus dans l'expression de leurs initiatives. Ils seront invités à participer, s'impliquer dans chaque étape de la vie en groupe pour développer partage, écoute et tolérance en respectant les règles de base.

Réfléchir au quotidien avec l'enfant sur ses comportements (politesse, respect envers lui-même, les autres et le matériel), élaborer des rituels pour cibler la prévention de la vio-

lence et l'intégration seront nos défis principaux. Différente d'une garderie, la Villa YoYo est un lieu d'accueil libre et gratuit, qui laisse à l'enfant la possibilité de rentrer chez lui à tout moment.

«Nous sommes tous concernés. Les enfants et les jeunes peuvent nous aider si nous leur en donnons la possibilité», Françoise Dolto, "L'enfant dans la ville".

**Villa YoYo de Lancy**,  
ave des Communes-Réunies 62,  
1212 Grand-Lancy

**Horaires:** lundi, mardi, jeudi,  
vendredi de 16h.00 à 18h.30,  
mercredi de 14h.00 à 17h.00

**Responsable:** Prisca Fuchs  
Renseignements au 022 328 11 33

### Le mot de M. Dominique Demierre, Chef du Service des affaires sociales

Ce projet est le fruit d'une remarquable collaboration entre les Unions Chrétiennes de Genève, l'Association des habitants de Lancy-Sud et le Service des affaires sociales. Et, bien sûr, l'expression de la volonté du Conseil municipal. Présenté par Mme Martine Miquel, Directrice des Unions Chrétiennes de Genève, il y a un peu plus d'une

année lors d'une commission des affaires sociales, le concept des villas YoYo avait fait l'unanimité, notamment auprès des représentants politiques. L'idée a alors fait son chemin.

Rappelons qu'au début 2009, l'Association des Habitants de Lancy-Sud (AHLIS) avait accepté de quitter ses locaux du Point de rencontre, afin de permettre l'ouverture d'un café communautaire. Elle s'est alors installée au 62, Communes-Réunies, dans les anciens locaux de la

paroisse protestante. La surface est importante, spacieuse et idéalement située! Et très vite l'idée d'une cohabitation a été imaginée. En effet, les activités de l'association se déroulent essentiellement en soirée et le week-end, la villa YoYo pourrait sans difficulté y organiser l'accueil des enfants.

Souhaitons plein succès à ce projet que nous ne manquerons pas de vous présenter plus en détail dans un prochain numéro du "Lancéien".

## Echos du "Noël à Lancy 2009"

Les 18, 19 et 20 décembre 2009, c'était Noël à Lancy et le Marché de Noël qui ont connu le grand succès habituel. A cette occasion, le Maire de Lancy, Frédéric Renevey a adressé quelques mots aux exposants et aux visiteurs. «Outre le plaisir renouvelé de voir tous ces superbes objets en vente lors de ce marché de Noël, la créativité de tous ces exposants, qu'ils soient particuliers ou des sociétés; cette édition du marché a une saveur particulière. C'est, en effet, le dernier marché de Noël organisé par Pierre-André Bise, responsable de la sécurité à Lancy puisqu'il prendra sa retraite au cours de l'année prochaine. Si ce marché nous permet, année après année, de nous émerveiller et à des Lancéiens de présenter leur travail et leur savoir-faire, c'est bien grâce à son travail en amont, les contacts qu'il a su tisser tout au long de ces années. Alors, un grand merci à Pierre-André Bise pour son dévouement sans faille pour cette manifestation, merci à tous ceux qui ont œuvré à l'installation, à la préparation de ce Noël, merci à tous ceux qui présentent le fruit de leur travail, merci au Père Noël d'être ici

pour les enfants et Joyeux Noël à tous!»

La première fête de Noël à Lancy a vu le jour le 18 décembre 1999 sur l'emplacement de la patinoire de Lancy, située à la piscine de Lancy jusqu'en 2002. Suite à l'arrêt de l'exploitation de la patinoire, c'est à l'Aula de l'Ecole En Sauvay que la fête s'est déroulée: c'est "Noël à Lancy" et son grand Marché artisanal (60 exposants de Lancy) qui a gardé sa tradition pour le bonheur des petits enfants et des adultes. Un grand merci à toutes les animatrices et amateurs, artisanes, artisans et aux Autorités de Lancy. Au plaisir de vous revoir les 17-18-19 décembre 2010!

👤 L'organisateur, Pierre-André Bise



## Noces d'Or et de Diamant

Chaque année, au mois de novembre ou de décembre, la Mairie se fait un plaisir d'inviter les couples domiciliés à Lancy, ayant fêté leurs "Noces d'Or" ou "Noces de Diamant" dans l'année, à une petite réception.

Aussi, nous prions toutes les personnes domiciliées à Lancy et fêtant leurs 50, 60 et 65 ans de mariage en 2010, ou ayant des

connaissances dans ce cas, de bien vouloir s'annoncer directement à la Mairie, en indiquant leur date de mariage.

D'autre part, les couples, domiciliés à Lancy au moment de leurs Noces d'Or ou de Diamant et qui n'auraient pas été invités à une telle manifestation voudront bien également s'annoncer à la Mairie.

## Chantier du tram: quoi de neuf?

En début de cette année, le chantier du tram a basculé du côté Salève, de la route de Chancy, entre l'avenue des Morgines et la rue de Bandol. Entre le 8 février et le 11 février 2010, une nouvelle étape côté Salève se mettra en place dans le secteur du carrefour route de Chancy/route de Saint-Georges et le bas de la rampe de Saint-Georges. Ce basculement de circulation nécessite, comme précédemment, la fermeture à la circulation de la montée de la rampe Quidort durant ce changement d'étape.

Les prochaines étapes du chantier vont rapidement se succéder. Soit, dès la fin du mois de mars 2010, mise en place du chantier côté Jura entre le passage supérieur de la route du Pont-Butin et la place des Ormeaux et, dès début avril 2010, ce sera le tronçon entre la place des Ormeaux et la route de Saint-Georges qui sera mis en étape côté Jura de la route de Chancy.

### Travaux en cours:

#### Secteur rampe de St-Georges

- > Etape 1 terminée
- > Etape 2 (centre) terminée
- > Etape 3 début des travaux mi-février 2010

#### Secteur carrefour route de St-Georges / place des Ormeaux

- > Etape 1 terminée
- > Etape 2, conduites industrielles, infrastructure de tram

#### Secteur place de Ormeaux / route du Pont-Butin

- > Etape 1 terminée
- > Etape 2, conduites industrielles, infrastructure de tram

#### Pont sur route du Pont-Butin

- > Etape 1 terminée

> Début travaux étape 2

#### Secteur avenue des Morgines / rue de Bandol

- > Etape 1 terminée
- > Etape 2, début des travaux de l'infrastructure tram

### Vous souhaitez plus d'informations?

Pavillon d'informations (127, route de Chancy), tous les mercredis de 14h.30 à 19h.00. Par ailleurs, une permanence téléphonique est assurée par M. André Frei, délégué au Maître d'Ouvrage au 022 788 46 68, les lundis et mercredis après-midi.

### Personne de contact auprès de la Mairie:

Myriam Boussina, 022 706 15 30  
m.boussina@lancy.ch  
www.way-tram.ch  
www.lancy.ch

## Biodanza, un cours pour Seniors



### Hymne à la vie, poésie de la rencontre

La Biodanza est une activité à la portée de toute personne qui se soucie de sa santé, de son moral et de ses relations. Elle nous invite à un loisir simple en groupe où l'on trouvera la possibilité de s'exprimer par le mouvement, la danse, un contact chaleureux avec des personnes de la même génération. La Biodanza nous propose des exercices seul, à deux ou en groupe, très simples, que chacun réalisera selon ses possibilités, sans compétition aucune et sans jugement ni pour lui-même ni pour les autres. Elle nous invite à revaloriser chaque instant de vie en étant présent ici et maintenant, en étant authentique et le cœur ouvert à la rencontre.

### Les bienfaits de la Biodanza sont multiples, ils concernent notre qualité de vie toute entière.

Ils augmentent notre résistance physique, améliorent notre capacité respiratoire, régulent notre pression artérielle, nous aident à mieux dormir, améliorent notre santé en général. Ils nous connectent à notre vitalité et nous redonnent plus de confiance.

Ils nous permettent de mieux communiquer avec d'autres personnes, fluidifient nos relations et éliminent les préjugés, développent la solidarité, la compassion; c'est une invitation à plus d'affectivité. Ils favorisent notre plaisir à savourer chaque instant et à choisir des situations qui nous sont agréables. Ils réactivent notre sensibilité, notre sensualité.

Ils nous permettent peu à peu de

nous reconnecter avec nos désirs profonds, parfois enfouis ou mis de côté et nous amènent à développer notre créativité autant existentielle qu'artistique.

Ils nous apaisent et nous permettent d'être plus calmes, plus détendus, plus sereins et de nous sentir dans plus d'harmonie. Ils nous amènent vers une connexion plus ample à la nature, à l'univers.

Dans ce groupe où l'affectivité tient une grande place, le respect des uns des autres, le soutien, le partage sont des facteurs qui redonnent confiance et joie de vivre.

### Déroulement du cours

Le temps de l'atelier est réparti en plusieurs étapes: un moment de partage entre les participants sur le vécu dans le dernier cours, un moment d'explication du thème ou de la

théorie qui sous-tend la Biodanza, puis vient la danse, en commençant par des mouvements d'activation joyeuse, ludique, pour arriver vers un temps plus calme, des exercices de détente, de fluidité, de récupération, de renouveau de nos forces. Un petit moment convivial est prévu pour terminer

la séance.

L'adresse de la salle: rue de la Maladière 4, 1205 Genève.

Le cours bimensuel continue ensuite les 1<sup>er</sup> et 3<sup>ème</sup> mardis du mois de 16h.00 à 18h.00; si vous ne pouvez pas participer à la séance découverte, n'hésitez pas à venir à ce moment-là!

Le cours pour Seniors (toute personne de plus de 55 ans) est organisé par Pro Senectute. La Lancelienne Janine Schaeferig Santinello, facilitatrice de Biodanza, va proposer cet atelier, qui sera adapté aux possibilités des participant(e)s. Merci de vous annoncer à l'avance par téléphone au 022 807 05 65 auprès de Sylvie Gibson. Vous trouverez plus d'informations sur la Biodanza sur le site [www.biodanza.ch](http://www.biodanza.ch)

Janine Schaeferig Santinello



## Skiclub Lancy

Janvier suit son cours et les premières sorties ont déjà eu lieu. Tous nos samedis et mercredis sont complets. Nous avons même dû, à notre grand regret, refuser des enfants pour les mercredis, ce qui ne s'était pu depuis plusieurs années...

Le mercredi 13 janvier, 45 enfants et 9 adultes (moniteurs, candidats et accompagnante) ont pris place dans la car au Petit-Lancy. Notre chauffeur Bernard était bien à l'heure malgré la neige qui avait recouvert, en belle quantité, Genève durant la nuit. Le car mettra presque trois-quarts d'heure pour rejoindre son deuxième point de ralliement, le Grand-Lancy. Comme nous avons pu le constater ce jour-là, le trafic a passablement été perturbé.

10h.15 fut l'heure d'arrivée aux Gets. Seules les 45 minutes perdues le matin, s'ajoutèrent à l'horaire habituel, la neige n'ayant pas entravé la suite du voyage. La journée s'est déroulée sous le signe de la bonne humeur et surtout sous les flocons, mais pas de quoi décourager nos valeureux skieurs et snowboarders. La halte de midi avec le repas chaud dans notre res-

taurant préféré a bien été apprécié de tous. Un grand merci à Sandra notre "nounou" pour son travail et soutien.

Les participants du samedi 16 ont pris le départ pour les Contamines sous un météo clémente. Le car était complet et de très bonnes conditions d'enseignement nous attendaient. Le soleil se montrera timidement en fin de matinée pour se voiler durant l'après-midi. Le repas chaud, toujours très apprécié, est pris à l'Étape, sympathique restaurant situé sur les pistes. Après cette belle journée au grand air, quelques uns se laissent bercer par le ronronnement du car...

Et enfin, à vos agendas... la date du 6 mars prochain est à retenir! Il s'agit de celle de notre traditionnelle soirée annuelle avec remise de médailles. Notre dynamique équipe "special event" est déjà en réflexion pour sa préparation!

Belle continuation d'hiver pour vous chers lecteurs et lectrices, chers sportifs et sportives et tous nos meilleurs vœux pour 2010.

Skiclub Lancy, votre club de proximité [www.skiclublancy.ch](http://www.skiclublancy.ch)

## Mots croisés par Gilberte Andrey-Follonier

### Horizontalement

- Roulé sa bosse
- Transpire - Epouse d'Héraclès
- Train-train
- Facteur Rhéus - Aime la nature
- Jeune apprentie
- Très grand - Serv. médic. d'urgence
- Règle - A moi
- Fleur jaune - Salaire
- Liquides - Mesure chinoise - Pron. pers.
- Bâche

### Verticalement

- Soldat italien
- Ile - Chemine
- Imposteur
- Eglise cathol. de Kiev - Chiffre romain
- Monnaies roumaines - Sucrer (phon.)
- Propre - Fendu (ou ébranché)
- Filles de la sœur - En passant
- Ordre de l'armée - Habitant
- Cri dans la nuit
- Deux voyelles - Pratique

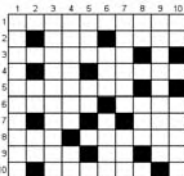
### Solutions (mots croisés décembre 09)

#### Horizontal:

- Traquenard
- Ob
- Vaudeville
- Es - Orf
- Esil - Trés
- Nés - Ratte
- Intrigue
- Eté - Sel - Ti
- Ré - Je - Lien
- Ers - Sierre

#### Vertical:

- Tavernière
- As - Enter
- Alu - Este
- Dax
- Usé - Irisés
- Volage
- Noir - Tulle
- Ablette - Ir
- Lése - Ter
- Die - Fine





# Mémento des manifestations lancéennes

## Février

03 & 10 | 20h30

### Conférences (voir page 2)

"Le corps sous stéthoscope"

L'état de la recherche sur le fonctionnement des organes du corps humain à l'Université de Genève

Culture et Rencontre  
Collège de Saussure – Aula  
9, Vieux-chemin d'Onex – Petit-Lancy  
Informations: T 022 388 43 93

4 | 14h00 à 19h00

### Bourse aux vêtements (voir page 7)

Achat-Vente-Dépôt

Vêtements d'enfants et d'adolescents en bon état, propres et repassés.

Bourse aux vêtements  
Ecole en Sauvy  
40, avenue Curé-Baud – Grand-Lancy  
Informations: T 079 612 10 34

4 | 20h00

### Ciné-Mondes (voir page 2)

Le retour – Andreï Zvgagintsev – Russie – 2003  
Lion d'Or – Venise 2003

Culture et Rencontre  
Collège de Saussure – Aula  
9, Vieux-chemin d'Onex – Petit-Lancy  
Informations: T 022 388 43 93

5 & 6 | 20h00

11, 12 & 13 | 20h00

### Musique: 16<sup>ème</sup> Festival – Les jeunes parmi le jazz (voir page 3)

Dès 20h00: ateliers jazz de six collèges genevois.  
Dès 21h30: Quartet Groupetto, Croon On, Hope project...

Centre Marignac  
Ferme Marignac – Salle la Plage  
28, avenue Eugène-Lance – Grand-Lancy  
Informations et réservations: T 022 794 55 33

6 | 09h30 à 12h30

### Bourse aux vêtements (voir page 7)

Vente uniquement

Bourse aux vêtements  
Ecole en Sauvy  
40, avenue Curé-Baud – Grand-Lancy  
Informations: T 079 612 10 34

6 | 10h00 à 18h00

### Championnats suisses de scrabble en paires

Scrabble Club de Lancy  
Ecole en Sauvy – Aula  
40, avenue Curé-Baud – Grand-Lancy  
Informations: 079 689 30 91

9 | 16h45

### Ciné-Kid (voir page 2)

Le Petit Fugitif – Ray Ashley, Morris Engel, Ruth Orkin – USA 1953

Culture et Rencontre  
Collège de Saussure – Aula  
9, Vieux-chemin d'Onex – Petit-Lancy  
Informations: T 022 388 43 93

9 | 9h00 à 11h00

### Parents de jour avec enfants (voir page 5)

Bricolage, jeux, goûter et chansons.  
Association FamILANCY  
Ancienne école enfantine du Petit-Lancy  
5, avenue Louis-Bertrand – Petit-Lancy  
Informations: T 022 328 55 84

11 | 20h00

### Discussion sur le thème "Gestion des conflits"

Café des Parents animé par Quentin Aebly  
Association des Parents d'élèves du Grand-Lancy  
Restaurant scolaire des Palettes  
60, avenue des Communes-Réunies – Gd-Lancy  
Entrée Bloc C, vers la salle des maîtres  
Entrée libre

13 | 20h00

### Musique: Concert Denis Croissonier Electric-Jazz

4TET (voir page 3)

Avec Denis Croissonier, accordéoniste, compositeur, arrangeur, Julien Feltn, guitariste, Marcel Papaux, batterie,  
Jean-Pierre Schaller, basse.

Groupe culturel de Lancy  
Centre Marignac – Cave Marignac  
28, avenue Eugène-Lance – Grand-Lancy  
Infos et réservations: T 022 757 15 63

14 | 17h00

### Concert Baroque (voir page 3)

Sextuor de chambre (violons, alto, violoncelle, contrebasse et hautbois).

Certoceros de Tomaso Albinoni  
Groupe culturel de Lancy  
Eglise de la Sainte Trinité  
2, avenue Eugène-Lance – Grand-Lancy  
Infos et réservations: T 022 757 15 63

16 | 20h00

### Ciné-Club (voir page 2)

Destins (Extraordinaires) : Changeling

Clint Eastwood – USA – 2008

Culture et Rencontre  
Collège de Saussure – Aula  
9, Vieux-chemin d'Onex – Petit-Lancy  
Informations: T 022 388 43 93

16 | 20h00 (voir page 7)

### Match d'improvisation Junior

Centre Marignac  
Ferme Marignac – Salle de la Plage  
28, avenue Eugène-Lance – Grand-Lancy  
Informations: T 022 794 55 33

16 | 9h00 à 11h00

### Parents de jour avec enfants (voir page 5)

Bricolage, jeux, goûter et chansons.  
Association FamILANCY  
Ancienne école enfantine du Petit-Lancy  
5, avenue Louis-Bertrand – Petit-Lancy  
Informations: T 022 328 55 84

18 | 20h00

### Ciné-Mondes (voir page 2)

Still Walking – Kore – Eda Hirokazu – Japon – 2008

Culture et Rencontre  
Collège de Saussure – Aula  
9, Vieux-chemin d'Onex – Petit-Lancy  
Informations: T 022 388 43 93

19 | 19h00

### Musique (voir page 3)

L'Association Amalthea présente un spectacle avec Viva Sanchez Reinoso (piano)  
Lucy Nightigale et Valérie Morand (danse)  
Variations Goldberg de Bach pour piano et extraits de la chorégraphie d'Etienne Frey.  
Centre Marignac

Ferme Marignac – Salle de la Plage  
28, avenue Eugène-Lance – Grand-Lancy  
Informations et réservations: T 022 794 55 33

## Mars

2 | 16h45

### Ciné-Kid (voir page 2)

Volt, Star Malgré lui – Byron Howard – USA 2008

Culture et Rencontre  
Collège de Saussure – Aula  
9, Vieux-chemin d'Onex – Petit-Lancy  
Informations: T 022 388 43 93

2 | 20h00

### Match d'improvisation Junior (voir page 7)

Centre Marignac  
Ferme Marignac – Salle de la Plage  
28, avenue Eugène-Lance – Grand-Lancy  
Informations: T 022 794 55 33

2 | 9h00 à 11h00

### Parents de jour avec enfants (voir page 5)

Bricolage, jeux, goûter et chansons.  
Association FamILANCY  
Ancienne école enfantine du Petit-Lancy  
5, avenue Louis-Bertrand – Petit-Lancy  
Informations: T 022 328 55 84

3 au 01.04 | Du ma au dim: 14h00 à 18h00

### Exposition: Stéphane Montavon – Visages

Vernissage: le 2 mars à 18h00  
Visite commentée: le 4 mars à 20h00  
Ville de Lancy – Ferme de la Chapelle  
Ferme de la Chapelle  
39, rte de la Chapelle – Grand-Lancy  
Informations: T 022 342 94 38

4 | 14h00 à 19h00

### Bourse aux vêtements (voir page 7)

Achat-Vente-Dépôt  
Vêtements d'enfants et d'adolescents en bon état, propres et repassés.

Bourse aux vêtements  
Ecole en Sauvy  
40, avenue Curé-Baud – Grand-Lancy  
Informations: T 079 612 10 34

4 | 20h00

### Ciné-Mondes (voir page 2)

Wang Quan'an – Chine – 2006 –

Ours d'Or – Berlin 2008  
Culture et Rencontre  
Collège de Saussure – Aula  
9, Vieux-chemin d'Onex – Petit-Lancy  
Informations: T 022 388 43 93

4 & 5 | 20h30

7 | 17h00

### Théâtre: "Nuit italienne" (voir page 3)

Mise en scène Didier Nkeberaza  
Centre Marignac  
Ferme Marignac – Salle la Plage  
28, avenue Eugène-Lance – Grand-Lancy  
Informations et réservations: T 022 794 55 33

6 | 15h00 & 20h00

### Spectacle "La gym de Lancy en fête"

Fédération Suisse de Gymnastique  
Société de Lancy  
Salle Ormisport du Petit-Lancy  
5-7, avenue Louis-Bertrand – Petit-Lancy  
Informations: T 022 792 30 19

### Renseignements:

Secrétariat de la Mairie de Lancy  
rte du Grand-Lancy 41 - 1212 Grand-Lancy  
Tél 022 706 15 11