



# Journal LE LANCÉEN

*mensuel d'information*

Journal des Intérêts de Lancy • Distribué à tous les ménages de Lancy • Tirage 14 400 exemplaires • N° 238, mai 2008, 45<sup>e</sup> année

## Mai au Parc

Du 23 au 25 mai, les Lancéens de tout âge sont attendus sur les bords de l'Aire, au Parc Bernasconi, pour assister à des concerts et des spectacles gratuits, dans une ambiance bon enfant. *Page 5*

## Country Music

Et à partir du 28 mai, c'est au son de la country music que les Lancéens vont vibrer, avec la 14<sup>ème</sup> édition du Festival International de Country Music, à Marignac. *Page 4*

## Environnement

Ce mois-ci, la Ville de Lancy propose deux actions en faveur de l'environnement: présentation du concept "New Ride" (vélos électriques) au Petit-Lancy et "Journée des déchets et de la propreté" aux Palettes. *Pages 15 et 17*

## Délai

Remise des articles pour le numéro de juin 2008:

**30 mai 2008**

A l'occasion du 40<sup>e</sup> anniversaire de l'Étoile-Palettes

LE COLLECTIF PALETTES PRÉSENTE EN CONCERT :

# TITANIC



**Samedi 17 mai 2008**

dès 20h30 - Entrée libre

ESPLANADE DES PALETTES / GRAND-LANCY

Accès TPG : tram 13 et 17, arrêt Portets

DES 18H15 EN PREMIÈRE PARTIE **STALLFISH**

*Programme complet de la Fête en page 11*

## Sommaire

Culture	<u>3</u>
Parents&Enfants	<u>6</u>
Santé	<u>8</u>
Vie associative	<u>8</u>
Instantanées	<u>9</u>
Sécurité	<u>13</u>
Sports & Loisirs	<u>15</u>

Impressum 4



## Mairie-Infos

Supplément d'informations officielles de la Ville de Lancy

Mairie-Infos	<u>17</u>
Reflets du CM	<u>19</u>
Mémento	<u>20</u>

## Votre enfant à bonne école !

Ecole privée, mixte et ouverte à toutes les religions, l'Institut Florimont dispense un enseignement complet, du jardin d'enfants aux portes de l'Université (maturité suisse, maturité bilingue, baccalauréat).



Renseignements et formulaire d'inscription sur notre site.

Découvrez notre école vivante lors d'une visite à votre convenance.

INSTITUT *FLORIMONT*

Avenue du Petit-Lancy 37  
1213 Petit-Lancy  
Tél.: +41(0)22 879 00 00  
Fax: +41(0)22 792 09 18  
E-mail: info@florimont.ch  
www.florimont.ch



*Design Optique*

**LIONEL QUAGLIA  
OPTICIEN**

1, chemin des Palettes  
CH - 1212 Grand-Lancy  
Tél. 022 794 44 33  
Fax 022 794 44 42





## Groupe culturel de Lancy

**Concert** Dimanche 4 mai à 18h.00, à l'Aula de Saussure, Petit-Lancy: Polhymnia - Ensemble Vocal Féminin avec la participation de Christophe Sturzenegger, piano; Mélanie Viro, harpe; Christophe Sturzenegger et Vincent Canu, cors. Direction: Franck Marcon.

Entrée: Fr. 20.- / AVS, étudiants, enfants dès 6 ans: Fr. 15.-  
Billets en vente à l'entrée.

**Concert** Dimanche 25 mai à 18h.00, en l'Eglise catholique romaine Notre-Dame des Grâces, Grand-Lancy: Ensemble Vocal et Instrumental de Rolle, dir.: Ahmed Hamdy.  
W.-A. Mozart: Grande Messe en ut mineur KV 427

Entrée: Fr. 25.- / AVS, étudiants, enfants dès 10 ans: Fr. 20.-  
Billets en vente à l'entrée.

**Ballets** Samedi 31 mai à 20h.00 et dimanche 1<sup>er</sup> juin à 17h.00, l'Aula de Saussure: Studio Fly Ballet; dir.: Annick Maréchal.  
Entrée: Fr. 25.- / AVS, étudiants, enfants dès 6 ans: Fr. 15.-  
Billets en vente à l'entrée.

**Ballets** Samedi 7 juin à 20h.00, l'Aula de Saussure, Petit-Lancy. Compagnie Rim'Danse; dir.: Béatrice Nauffray.  
Entrée: Fr. 20.- / AVS, étudiants, enfants dès 6 ans: Fr. 15.-  
Billets en vente à l'entrée.

**Concert** Dimanche 8 juin à 18h.00, à l'Aula de Saussure: Orchestre de Lancy-Genève dir.: Roberto Sawicki.  
Entrée: Fr. 25.- / AVS, étudiants, enfants dès 6 ans: Fr. 20.-  
Billets en vente à l'entrée. ☎

**Michel Bovey**

## Arborescences de l'imaginaire

Du 28 mai au 22 juin prochain, la galerie de la Ferme de la Chapelle s'anime autour de la thématique des arbres, associant exposition, contes et conférences.

Fascinants par bien des aspects, les arbres peuvent être appréhendés par le biais de l'enjeu écologique, du mythe, du symbole, du conte. Il est certainement l'une des formes vivantes les plus captivantes du monde qui nous entoure et les artistes, des poètes aux plasticiens l'ont souvent utilisé dans leurs représentations et leurs métaphores. De l'Arbre de Vie de l'Eden au pilier de l'univers, en passant par la mythologie gréco-romaine jusqu'aux romans modernes, de Calvino ou Sepúlveda, l'arbre est présent en art depuis les civilisations antiques jusqu'à nos jours.

Sans avoir l'ambition de faire un tour exhaustif de la question, cette exposition à la Ferme de la Chapelle montre plusieurs approches différentes à travers les œuvres de sept artistes contemporains. Les pastels monumentaux de Siripoj Chamroenvidhya nous font entrer au cœur même de ces bois mythiques qu'il recrée à partir de paysages réels, transposés

ensuite dans un univers à la végétation luxuriante où le spectateur enfonce son regard et son imaginaire dans les noirs profonds de cette technique artistique. D'une dimension à peine inférieure, les travaux de Thierry Leclerc proposent une atmosphère toute picturale qui explore cette limite à peine tangible où le réalisme cède le pas à la pure matière. Promeneur infatigable et amoureux des sous-bois qui bordent l'Alaire, les grands pastels de Michel Martina semblent encore animés de cette bise qui décoiffe la cime des feuillus. La forêt est également au centre de l'iconographie de Claudia X. Lombana qui reproduit, dans ses photographies, la forêt en marge de la ville, dernier bastion de nos peurs ancestrales dans ce monde où l'on voudrait tout contrôler. C'est

également le conte et les visions d'enfance qui inspirent les dessins à l'encre de Philippe Giacobino, où les racines enchevêtrées deviennent l'accès mystérieux vers le monde chthonique. Par ses formes répétées, l'arbre peut aussi devenir la métaphore des constructions architecturales et des plans urbanistiques, comme dans les photo-gravures de Sergio Durante qui expérimente ces formes végétales sur divers supports de papier. Enfin la jeune céramiste Charlotte Nordin, assistée pour la partie technique par Quentin Berthet, a créé une installation où les plantes communiquent dans leur mystérieux langage. ☎ **Nicole Kunz**

**Vernissage** le mardi 27 mai dès 18h.00.

**Exposition du 28 mai au 22 juin.**

**Horaires d'ouverture** du mardi au dimanche 14h.00-18h.00 ou sur rendez-vous.

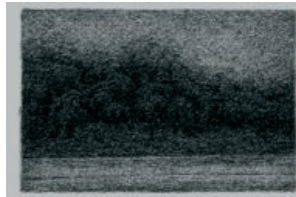
## Les rendez-vous à la Ferme

**Mardi 3 juin à 20h.00:** Histoires d'arbres et histoires d'artistes, conférence de Véronique Philippe, historienne de l'art et galeriste.

**Samedi 7 juin à 20h.00:** Secrets d'arbres, soirée contes animée par Claire Parma et Danièle Holweger de l'Association Au Bout du Conte de Plan-les-Ouates.

**Dimanche 8 juin, à partir de 11h.00:** brunch en présence des artistes.  
**Samedi 14 juin à 18h.00:** concert de l'Atelier d'Orchestre de Lancy sous la direction de Monique Buunk.

**Mardi 17 juin à 20h.00:** conférence sur le Baron Perché d'Italo Calvino, par Alessandra Rossi de l'Université de Genève. ☎



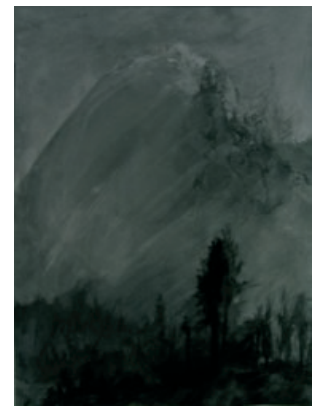
Siripoj Chamroenvidhya, Sans titre, pierre noire sur papier, 17.6 x 24.2 cm, 05.11.2007.



Sergio Durante, Arbre-ciel, photo-gravure.



Philippe Giacobino, Sans titre, encre sur papier Arches, 31x23cm, 2007.



Thierry Leclerc, Sans titre, technique mixte sur papier, 2008.

## Exposition Galerie Désiris Petits formats du Québec



**Exposition du 29 mai au 1<sup>er</sup> juin 2008**

En collaboration avec le Conseil des Arts du Québec

Caroline Jacques, Louiselle Canuel, Philippe Reclus, Sylvie Fortin, Michel Boisvert, Gisèle Normandin, Micheline Raymond, Iris, Isabelle Dussault

**Vernissage** jeudi 29 mai dès 18 heures.

**Horaires** vendredi 30 mai, samedi 31 mai, dimanche 1<sup>er</sup> juin 15h.00 - 19h.00 et sur rendez-vous  
Week-end suivant: Ve-Sa-Di sur rendez-vous.

TPC: Bachet de Pesay  
Tram: 12 - 13 - 14 - 17  
Bus: 22 - 46 ☎

**Galerie Désiris**  
**Marie-Françoise Rivest**  
20, chemin des Croizonniers  
1212 Grand-Lancy (La Chapelle)  
Tél. 022 346 64 49

## Jacqueline Favre (Jack) expose ses acryliques à la Galerie C. Brugger

**Exposition jusqu'au 24 mai 2008**

**Horaires:**  
Mardi de 13h.45 à 19h.00  
Jeudi de 11h.00 à 19h.00  
Vendredi de 13h.45 à 18h.00  
Samedi de 13h.45 à 18h.00

Sur rendez-vous 078 616 28 84. ☎

**Galerie C. Brugger**  
17 Place du Marché - 1227 Carouge  
Gal.cbrugger@bleuwin.ch  
Tél. 022 301 43 40  
Tram 13 - 12



## Tania Aubelle ouvre son atelier au public lancéen

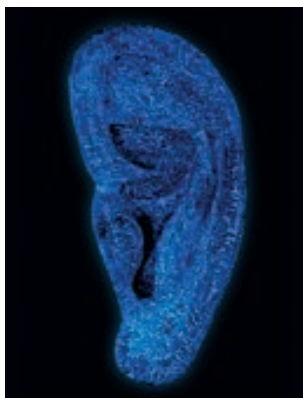
Les artistes genevois ouvrent leurs ateliers à la population du 31 mai au 1<sup>er</sup> juin 2008. Parmi eux, trois Lancéens: Remo D'Angiolella, au Grand-Lancy, Marina Dzoni et Tania Aubelle au Petit-Lancy. Nous avons rencontré cette dernière, à "La Tanière", son atelier tout de bois et de verre, situé au chemin du Salève.

**Un parcours sans faute** Cette Parisienne, ancienne journaliste chez VSD, le célèbre magazine français qu'elle a contribué à lancer, femme de banquier et mère de trois enfants adultes s'est lancée à corps perdu dans les arts plastiques, une passion qui la dévore depuis une vingtaine d'années. Peinture, gravure, sculpture, tout y passe! Tania Aubelle apprend toutes les techniques avec une dévotion et une application dévorantes qui surprennent et déroutent son entourage dans un premier temps. Mais elle ne se démonte pas, prend des classes auprès des plus grands, tels que Jo Fontaine qui l'initie à la sculpture: le plâtre et le polystyrène, mais aussi le marbre de Carrare, l'albâtre, le grès de Wintherthur, la stéatite et le chêne, rien ne résiste aux assauts de l'artiste qui met toute son énergie à libérer ici un pied, là une main ou un sein.

**Une artiste complète** Qu'entend-on par artiste complète? Et bien c'est quelqu'un comme Tania Aubelle qui possède une solide formation picturale qui lui permet aujourd'hui d'adopter de nouveaux styles et d'explorer de nouvelles techniques. C'est ainsi qu'elle a basculé au fur et à mesure dans l'art abstrait: «En fait, j'ai découvert que je n'avais pas dessiné, mais peintre!», confie-t-elle avec une pointe de malice dans la voix. «Aujourd'hui, j'aime partir d'éléments figuratifs vers une composition quasi abstraite. Travaillant d'après les poses de modèles, je choisis généralement des poses

courtes et difficiles à tenir, ce qui implique un travail rapide, voire en apnée. Ce qui m'intéresse, c'est l'émotion du corps, sa fragilité», explique-t-elle. «La couleur est l'essence de mon travail. Les masses reçoivent la lumière en même temps qu'elles la diffusent. Mes couleurs chaudes, intenses, flamboyantes accentuent la tension. Elles outrepassent la ligne et me renvoient mon émotion au centuple. Je combats au pinceau ou au couteau, généralement avec une peinture acrylique, avec ma toile jusqu'à ce que je ne fasse plus qu'un avec elle. Cette pulsion spontanée et affective, qui vient du hasard, m'oriente parfois vers l'abstrait, et j'ai la surprise, en juxtaposant mes poses de modèles, de découvrir un paysage humain». La partie du corps qu'elle préfère? Les oreilles, sans conteste! «Chaque oreille est différente, comme un paysage plus ou moins montagneux qui engendrerait plus ou moins d'écho. Chacun est en effet unique au monde». Ainsi, si vous visitez ces jours-ci son atelier, vous serez surpris par son installation comportant une oreille bleue lumineuse en polystyrène et elle vous montrera fièrement sa toute dernière création, une oreille en bronze fruit d'un stage avec des artistes du Burkina Faso. ☺ **Kaarina Lorenzini**

**Tania Aubelle, "La Tanière"**  
16, Chemin du Salève  
1213 Petit-Lancy



Oreille lumineuse.



Véronique, 2008, 80 x 120 cm.

## Lancy Natation - 14<sup>ème</sup> festival International de Country Music 28-29-30-31 mai & 1<sup>er</sup> Juin 2008

Le 14<sup>ème</sup> Festival International de Country Music organisé dans le cadre de **Lancy en Fête** s'annonce plein de surprises et de moments forts pour les 30'000 spectateurs attendus au Parc Marignac (avenue Eugène-Lance au Grand-Lancy). Cette année encore, les cowboys et cowgirls de la région, ainsi que tous ceux qui ont un peu de Far West dans le cœur, vont vibrer au son du violon, du banjo et de la pedal steel guitar.

Si certains connaissent tout du style country, d'autres pourront découvrir les vraies racines de cette musique dont les bases furent importées d'Europe pour devenir, au début du XX<sup>ème</sup> siècle, avec le blues, la musique traditionnelle américaine.

Pour plus d'informations sur le programme, veuillez consulter le site: [www.festival-country.ch](http://www.festival-country.ch)

Comme chaque année, l'organisation est assurée par le club sportif du Lancy-Natation.

N'oubliez pas la **soirée de gala** du mercredi 28 mai 2008 dès 19h.00, au Parc Marignac, avec apéritif, repas, concert. La carte-repas, avec entrée est au prix de Frs 50.--.

Et n'oubliez surtout pas le grand feu d'artifice du samedi 31 mai 2008 à 22h.30 qui sera tiré depuis la piscine du Grand-Lancy, voisine du site du festival, histoire de rappeler que Lancy-Natation, le club organisateur, regroupe de talentueux et réputés nageurs.

Dans le cadre de *Lancy en fête*, une grande fête foraine et de nombreux stands installés dans le Parc Marignac assureront une ambiance décontractée et familiale. ☺ **L'organisateur, Daniel Pansier**

### 14<sup>ème</sup> Festival International de Country Music Programme

#### Mercredi 28 mai

**Soirée de Gala: Entrée + Apéritif + Repas + Café: Frs 50.-**

Dès 19h.15: Jj Egli - CH - [www.jjegli.com](http://www.jjegli.com)

Dès 20h.15: The Hey Boyz - USA - [www.heyboyz.com](http://www.heyboyz.com)

Dès 22h.15: Danni Leigh - USA - [www.dannileigh.com](http://www.dannileigh.com)

#### Jeudi 29 mai

Dès 19h.15: Lauri - FR

Dès 20h.15: The Hey Boyz - USA - [www.heyboyz.com](http://www.heyboyz.com)

Dès 22h.15: Doug Adkins - USA - [www.dougadkins.com](http://www.dougadkins.com)

#### Vendredi 30 mai

Dès 19h.30: The Hey Boyz - USA - [www.heyboyz.com](http://www.heyboyz.com)

Dès 20h.30: The Mariotti Brothers - FR - [www.mariottibrothers.com](http://www.mariottibrothers.com)

Dès 23h.30: Doug Adkins - USA - [www.dougadkins.com](http://www.dougadkins.com)

#### Samedi 31 mai

Dès 17h.00: The Dr. Watson Band - USA / CH

[www.cdbaby.com/cd/drwatsonband](http://www.cdbaby.com/cd/drwatsonband)

Dès 18h.30: The Hey Boyz - USA - [www.heyboyz.com](http://www.heyboyz.com)

Dès 20h.30: Wayne Law - AU - [www.waynelaw.com.au](http://www.waynelaw.com.au)

Dès 22h.30: Feux d'Artifice offerts par le Lancy-Natation

Dès 23h.00: The Foster Martin Band - CAN - [www.fostermartinband.com](http://www.fostermartinband.com)

#### Dimanche 1<sup>er</sup> juin

Dès 15h.30: The Hey Boyz - USA - [www.heyboyz.com](http://www.heyboyz.com)

Dès 17h.00: The Foster Martin Band - CAN - [www.fostermartinband.com](http://www.fostermartinband.com)

Dès 19h.00: Paul Mc Bonvin - CH - [www.paulmacbonvin.com](http://www.paulmacbonvin.com)

**Feux d'artifice le samedi 31 mai dès 22h.30, offerts par le Lancy-Natation**

Entrée libre pendant les 4 jours

Restauration - Bar - Buvette - Manèges

Parking CFF La Praille / Parking des Rambossons

Transports: Tram 12-13-15-17 & Bus 22-23-48-D

**Organisation: Lancy-Natation - Collaboration: Cowboy Kurt**

[www.festival-country.ch](http://www.festival-country.ch)

#### Impressum

Président: Stéphane Lorenzini  
Administrateur:  
Raymond Solioz  
Rédactrice en chef:  
Kaarina Lorenzini

Abonnement: Fr. 10.- pour 9 numéros. CCP 12-22050-2 Genève

Membres du Comité délégués:  
R. Solioz, E. Santschy  
(Petit-Lancy)  
M. Melchior, E. Schaufelberger  
(Grand-Lancy)

Rédaction:  
Chemin du Salève 1  
1213 Petit-Lancy  
Téléphone 022 794 94 55  
E-mail: [kastelor@iprolink.ch](mailto:kastelor@iprolink.ch)

Administration:  
Case Postale 48  
1212 Grand-Lancy 2  
Fax 022 794 90 24  
E-mail: [kastelor@iprolink.ch](mailto:kastelor@iprolink.ch)

Impression:  
Imprimerie Genevoise SA  
Rue des Mouettes 12  
Téléphone 022 342 55 20



## Quoi de neuf à la Villa Bernasconi?

### Line (cross the)

Entrer dans un lieu d'exposition, c'est par définition franchir une ligne entre un monde connu pour passer dans l'imprévisible. Mais le mystérieux titre "Line (cross the)" donné à l'exposition collective de la Villa Bernasconi annonce également d'autres passages...

Dans la pièce, une immense sculpture, imposante, impressionnante. L'œuvre d'Anna-Kavata Mbiti surprend, non seulement par ses dimensions, par la nature du bois dans lequel elle est taillée, mais parce que de ses sumos se dégage quelque chose de curieux et d'attirant.

Anna-Kavata Mbiti est suisse d'origine et enseigne la sculpture à Berlin. Pendant deux ans, elle a

suivi Alexandre, un sumo allemand, dont la vie se calquait point par point sur le mode de vie et la philosophie de ces lutteurs japonais vénérés comme des demi-dieux dans leur pays. Dans les rues de Berlin, Alexandre était étranger; avec son corps puissant et entraîné, sa rondeur blonde et paisible, il détonnait. Grossièrement taillé dans le bois, le couple de sumos que l'artiste présente à la villa réveille ce même sentiment d'étrangeté et dégage dans l'espace des salons une tension à la fois familière et lointaine.



A quoi tient cette impression? A la nature du sujet, à la puissance des corps et à la relative tendresse de leur étreinte sportive, à la dimen-

duisent une énergie dans l'espace.

Les sept artistes invités à la Villa Bernasconi ont en commun de travailler l'espace comme un objet qu'ils découpent, saturent ou font vibrer. Ils le transforment et imposent au visiteur de s'arrêter sur le seuil. C'est cette tension infime produite par l'œuvre qu'interroge l'exposition Line (cross the) pour en devenir le fil rouge à suivre et à croiser. hm/sc

**Dates:** du 24 mai au 6 juillet 2008. Vernissage le vendredi 23 mai à 18h.00. **Horaires:** mardi-dimanche 14h.00-18h.00. Visites guidées sur demande au +41 22 794 73 03. **Adresse:** Villa Bernasconi 8, rte du Cd-Lancy 1212 Grand-Lancy



## Mai au Parc – 23, 24, 25 mai 2008

Le mois de mai va peut-être (enfin!) nous apporter le beau temps, mais rien n'est sûr avec la météo.

Ce qui est sûr, en revanche, c'est qu'il annonce comme chaque année le Festival Mai au Parc, dans le parc et la Villa Bernasconi.

La Ville de Lancy, organisatrice de la manifestation, offre depuis onze ans à ses habitants cette grande fête pour

tout public et tous âges, qui marque, en principe, le début des beaux jours. Le programme, éclectique et joyeux, est entièrement gratuit. Il propose une exposition d'art contemporain dans la Villa, des spectacles et jeux pour enfants dans le parc les après-midi, des concerts de chanson française et de musique ethno sous chapiteaux en soirée, le tout

accompagné d'un joli choix de cuisines du monde, en partenariat avec des associations lancéennes.

Mai au Parc, c'est aussi l'occasion pour les jeunes de Lancy de participer à une manifestation, soit dans son organisation, via les "petits jobs", soit en se produisant sur scène dans des conditions professionnelles, en compagnie de grands noms de la musique.

Espérons que cette onzième édition

réjouira le plus grand nombre et que le cadre idyllique du bord de l'Aire sera propice aux rencontres, échanges et découvertes enthousiasmantes. sc/fm

Parc et Villa Bernasconi route du Grand-Lancy 8  
Trams 15 et 17 arrêt P+R Etoile, Train arrêt Pont-Rouge, Parking de l'Etoile  
Info: 022 794 73 03  
[www.lancy.ch/villabernasconi](http://www.lancy.ch/villabernasconi)

**Mai au Parc – 23, 24, 25 mai 2008**  
**Parc et Villa Bernasconi**

### Vendredi 22 mai

**Thierry Romanens** Grand chapiteau, 23h.00  
**Ensemble Nkomo** Grand Chapiteau, 23h.00  
**2 Miles** Grand Chapiteau, 23h.00  
**Pierrot le fou** Grand Chapiteau, 23h.00  
**Monsieur** Grand Chapiteau, 23h.00  
**Lolo Lantini** Grand Chapiteau, 23h.00

### Samedi 24 mai

**M&C, Vin Jack** Villa Bernasconi, 18h.00  
**Jeux mondiaux** Villa Bernasconi, 18h.00  
**Dames égyptiennes et katshaka** Grand Chapiteau, 17h.00  
**Zedra** Grand Chapiteau, 18h.00  
**I Skarbenari** Grand Chapiteau, 18h.00  
**Prom Tchack** Grand Chapiteau, 18h.00  
**Gratch** Grand Chapiteau, 23h.00  
**Respecteur Monsieur Band** Grand Chapiteau, 23h.00

### Dimanche 25 mai

**Burlesque, jeux piétons et animations dans le pré-organisé par l'Association des Parents d'Elèves du Petit Lancy** Villa Bernasconi, 10h.00

**Balade brevoilienne par les enfants de l'association Balad' pour Lancy** Villa Bernasconi, 11h.00

**Caharet Dispersados, duo de clowns** Grand Chapiteau, 15h.00  
**Vagabond** Grand Chapiteau, 15h.00

### Le soir 24 mai

**Cuisines exotiques de l'Afrique, du Sénégal, d'Éthiopie, d'Irak et d'Israël par les associations Cœur de Vie, Association Haoungue, Kach et les Fem et Raïza**

**Info: +41 22 794 73 03, [www.lancy.ch/villabernasconi](http://www.lancy.ch/villabernasconi)**

**8, route du Grand-Lancy**

**Trams 15 et 17 arrêt P+R Etoile**

**Train arrêt Pont-Rouge**

**Parking de l'Etoile**



## 6<sup>ème</sup> journée nationale du jeu des ludothèques suisses

**“Jouer sans frontière” avec la Ludothèque de Lancy** Le 31 mai 2008, petits et grands (toute la population est invitée!) sont conviés à venir jouer avec la Ludothèque de Lancy de 14h.00 à 18h.00, à la promenade de la Treille en Vieille Ville. Des jeux pour grands et petits, des bricolages, maquillages, de la musique vous seront proposés, le point culminant de l'animation seront des jeux autour du Ludobus. Entrée gratuite. Une collation est prévue. L'équipe de la Ludothèque de Lancy se réjouit de passer quelques joyeuses heures en compagnie de la population. Vous trouverez tous les renseignements complémentaires concernant cette 6<sup>ème</sup> Journée nationale du jeu sur [www.journeedujeu.ch](http://www.journeedujeu.ch)

**Journée du jeu partout en Suisse**  
Les ludothèques suisses organisent

la journée nationale du jeu tous les 3 ans. Des animations sont organisées par des femmes et hommes bénévoles dans toute la Suisse. Cette Journée du jeu démontre toute la diversité des ludothèques et des jeux et jouets proposés à la location. Le slogan de cette année s'intitule “jouer sans frontière”.

**Travailler à la Ludothèque de Lancy** Nous sommes toujours à la recherche de personnes qui aiment les enfants, le contact avec eux et les personnes adultes, le jeu, des petits travaux de bricolage pour renforcer notre équipe. Nous nous réjouissons de faire votre connaissance! ☺

**Renseignements**  
Sabine Burkart  
Tél. 022 794 73 27  
[ludothèque.lancy@bluewin.ch](mailto:ludothèque.lancy@bluewin.ch)

## Ciné-Kid 2008-09 Appel aux bénévoles

(culture&rencontre)

Depuis plusieurs années, la Fondation (Culture&Rencontre) présente un programme cinématographique destiné aux élèves des écoles enfantines et primaires de notre région. Nous avons besoin de renforcer notre équipe de bénévoles pour assurer l'encadrement des enfants un quart d'heure avant et après la projection des films, qui a lieu cer-

tains mardis à 16h.45 à l'Aula du Collège de Saussure. Les personnes intéressées peuvent prendre contact avec le secrétaire. ☺

**Culture & Rencontre**  
Vieux-Chemin-d'Onex 9  
1213 Petit-Lancy  
T 022 388 43 66  
[culture-rencontre@etat.ge.ch](mailto:culture-rencontre@etat.ge.ch)  
[www.culture-rencontre.org](http://www.culture-rencontre.org)



## Espace FamiLancy

Pour les familles d'accueil à la journée agréées (mamans de jour)

### FamiLancy et les Poussins

#### Utile à rappeler:

Pour optimiser le fonctionnement efficace de FamiLancy, il a été décidé de travailler en collaboration avec des institutions existantes et expérimentées.

Cela signifie que les familles du Grand-Lancy sont prises en charge par Les Poussins - de Carouge - et celles du Petit-Lancy par Pro Juventute. Nous avons participé à l'assemblée générale des Poussins, le 2 avril, qui s'est déroulée dans la Maison des enfants, 25 avenue Vibert.

Dans une ambiance très conviviale, nous avons pu prendre connaissance des nombreuses activités de l'association: animations variées, cours, en plus de l'accueil hebdomadaire et des services des coordinatrices. Une bonne collaboration se développe avec les communes avoisinantes, dont plusieurs représentants étaient présents.

Grand-Lancy est aussi partie prenante, tant pour la participation aux cours de formation que pour les demandes de garde et d'accueil.

Nous sommes heureux de cette évolution dans nos contacts et vous rappelons l'adresse des Poussins: [info@poussins.ch](mailto:info@poussins.ch) Tél. 022 342 05 28

☺ **Monique Buunk Droz**

Prochaine Rencontre du Mardi de FamiLancy à l'ancienne école enfantine du Petit-Lancy: le 3 juin, de 9 heures à 11 heures.

## Remerciements de l'APEPL aux parents



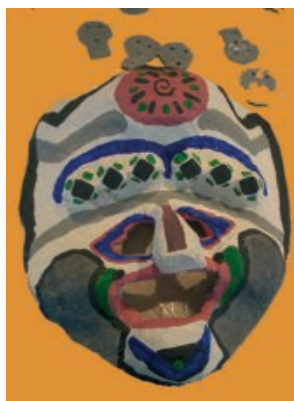
Au nom du comité de l'APEPL, je vous remercie sincèrement pour votre grande participation, très

appréciée, lors des demandes de pâtisseries et de salés, ainsi que de votre soutien aux activités de notre association.

Je profite de cette occasion pour vous remercier également pour la confiance que vous nous accordez et j'espère que nous pourrions toujours davantage répondre à vos interrogations et à vos demandes.

Venez nous voir, n'hésitez pas à nous confier vos soucis, vos questions, nous sommes à votre écoute et à la recherche de solutions pouvant améliorer la vie scolaire de nos enfants ou nous donner encore des idées pour faire vivre notre association. ☺ **Au nom du comité, La Présidente**

## Centre Marignac: Théâtre et Fête annuelle



**Salle La Plage - Ferme Marignac**  
Vendredi 6 juin à 17h.00  
Dimanche 8 juin à 17h.30  
Mercredi 11 juin à 15h.00  
Vendredi 13 juin pendant la fête du Centre

PS. Attendez-vous au pire! Ce n'est pas une histoire pour les mauviettes!  
Mise en scène: Marie Mary  
Décors et Costumes: Sandra Chessex et Marie Babel et tous les parents, bénévoles et amis!  
Entrée au chapeau

### Dans le parc Marignac Fête du Centre Marignac

- Vendredi 13 juin dès 17h.00
- Démonstrations des ateliers du Centre: poterie, guitare électrique et classique, Hip hop, Break dance, Capoeira, bricolages et dessin, couture, etc.
  - Les structures musicales d'Etienne Favre
  - Le Zimanège
  - Théâtre avec les enfants du Centre
  - Grand Bal avec Jukebox Heroes, dance music "all styles"
  - Cuisine du monde et buvette.
- Entrée libre. ☺

**Parc Marignac**  
Av. Eugène-Lance/av. des Communes-Réunies (Grand-Lancy)

**“Les petits Loups” des Ateliers Théâtre enfant Marignac** entraînés par Marie Babel ont le plaisir de vous interpréter (d'après de vieux manuscrits grecs...):

“La terrible et véridique histoire d'Hercule le Grand Heros” (connue de tous), écrite par Sandra Chessex et Marie Babel.

Nombreux sont ceux qui connaissent les douze travaux d'Hercule, mais rares ceux qui connaissent sa vie. L'histoire revue, corrigée et adaptée pour des enfants du XXI<sup>ème</sup> siècle.

Jouée par les petits Loups du théâtre Enfants Marignac, qui s'en donnent à cœur joie. Tragique, drôle, émouvant: un grand moment!





## L'actualité de Sonia Grimm

Nouvel album, nouveau spectacle, Sonia Grimm fait très fort en ce début de printemps! La chanteuse genevoise a su conquérir le cœur des enfants romands grâce à des mélodies attachantes, une voix envoûtante, une allure de princesse et des spectacles bien ficelés. Accompagnée de sa troupe d'enfants comédiens et chanteurs, elle a débuté une nouvelle tournée en Suisse romande, entonnant ses toutes nouvelles chansons tirées de

l'album "Je t'aime tant", son 4<sup>ème</sup> opus. Prochains rendez-vous: Neuchâtel, Zurich, France et Genève, en décembre 2008, pour le spectacle de Noël "A la recherche de l'Etoile" (billetterie ouverte dès le 1<sup>er</sup> juin). A quand à Lancy? ☺ **K. L.**

**Nouveau spectacle:** "Le secret de l'Alchimie". Dates de la tournée sur [www.sonia-grimm.com](http://www.sonia-grimm.com)

**Nouveau disque:** "Je t'aime tant", Silver Street Production&Editions.



## Une invention du XXI<sup>ème</sup> siècle: La bague à bouchon

Qui n'a jamais eu, un jour, des difficultés à ouvrir un bouchon à vis? Afin de vous éviter de vous retrouver assoiffés devant une bouteille, un Lancéen a trouvé la solution. Eric Aeberhard, ingénieur réseau de profession, a inventé la bague à bouchon. Cet objet, en caoutchouc synthétique, facilite l'ouverture et la fermeture des récipients munis d'un bouchon, telles que les bouteilles en PET.

**La genèse de la bague à bouchon**  
Le grand-père de sa petite-amie avait découpé dans un tuyau d'arrosage un embout en caoutchouc qu'il mettait sur ses bouteilles afin d'éviter de se faire une entorse à chaque fois qu'il voulait s'abreuver. C'est en voyant cette idée ingénieuse qu'Eric Aeberhard s'est mis à réaliser des bagues à bouchons.

Facilement applicable par simple pression sur le bouchon, la bague y reste fermement accrochée. C'est d'ailleurs ce qui la distingue de tout autre objet qui peut avoir la même utilité, car jusqu'à présent, il n'existait rien qui puisse rester sur le bouchon et

être placé par exemple dans le frigo avec la bouteille. La bague peut se retirer tout aussi facilement et être réutilisée à volonté tout en étant déclinable selon de grandes variétés de formes et de couleurs.

**Une invention primée** Cette invention a valu à M. Aeberhard la médaille d'or avec félicitations du jury lors du Salon des inventions qui a eu lieu début avril. A ce jour, il est à la recherche d'un grand distributeur afin de pouvoir commercialiser ses bagues à bouchons. ☺ **Laetitia Bouele**

**Eric Aeberhard**  
41, chemin des Semailles  
1212 Grand-Lancy  
T 078 773 76 74



## Chronique "Santé": les conseils des spécialistes

### «Allo maman bobo!»

La "BOBOLOGIE" encombre-t-elle le cabinet de consultation ou les services d'urgence? Comment tout un chacun peut-il s'y retrouver et prendre en charge ce qui serait à sa portée, ou consulter rapidement parce qu'un bobo peut en cacher un autre?

Nous avons répertorié quelques principes directeurs:

**1. Mieux vaut prévenir que guérir** Ce qui revient à dire qu'une consultation de trop vaut mieux qu'une absence ou un retard à consulter: le conseil simple que pourra vous donner votre médecin de famille ou de premier recours, ou son remplaçant s'il est absent, voire la centrale d'appel 144 en dehors des heures et jours ouvrables permet parfois d'éviter une consultation au cabinet du médecin et d'assumer une situation à la maison.

**2. La règle des 48 heures** Une affection bénigne (maladie ou accident), évolue favorablement: la règle propose qu'en l'absence de signes évidents d'amélioration après 48 heures, la consultation du professionnel soit requise (téléphone, rendez-vous, etc.).

**3. La règle de l'expérience** Une situation déjà identifiée et rencontrée par le passé suscite moins

d'appréhension parce que chacun peut alors faire référence à des choses "connues" et qu'il "sait" pouvoir mettre en œuvre des moyens simples de prise en charge à domicile. Il convient de consulter à partir du moment où l'expérience personnelle est jugée insuffisante et où l'inquiétude l'emporte, où la situation est ressentie comme "inhabituelle".

**Alors, qu'est-ce a priori qu'un "bobo"?** Dans la documentation médicale qui y est consacrée, on rapporte généralement

**1. des affections "traumatiques" habituellement bénignes, telles que**

- **Égratignures et blessures superficielles:** laver à l'eau, désinfecter. Consultation si la blessure est plus profonde (suture? rappel antitétanique?)

- **Hématomes superficiels** lorsqu'ils sont consécutifs à une contusion clairement identifiée. Le repos et l'application du froid (glace – quelques minutes!) contribuent souvent à la réduction des symptômes.

- **Piqûres de moustique et d'insectes et morsures:** en l'absence de réaction locale (rougeur), une piqûre d'insecte est habituellement tout à fait bénigne. Retirer le dard s'il s'agit d'une piqûre d'abeille. Extraire la tique avec une solution huileuse en cas de

morsure de tique, mais consulter ensuite. Consulter aussi en cas de lésions visibles (rougeurs, éruption) de la peau, et/ou l'apparition de fourmillements (paresthésies), d'enflures (œdème). 144 s'il y a une difficulté respiratoire ou un malaise.

- **Brûlures, y compris coups de soleil,** lorsqu'elles sont superficielles (rougeur = brûlure dite du premier degré), éventuellement également lorsqu'il se forme une cloque.

**2. Des "maladies" bénignes, le plus souvent de nature infectieuse (contagion), telles que**

- **Rhumes, refroidissements,** en période hivernale en particulier, où l'utilisation de paracétamol est généralement recommandable.

- **Troubles digestifs "mineurs"** (nausées, ballonnement, selles défectives) dans un contexte de gastro-entérite épidémique, mais uniquement s'il n'y a pas de vomissements répétés, de diarrhées. Consulter rapidement pour les enfants en bas-âge, de même que pour les personnes âgées, (risque accru de déshydratation).

- **Les symptômes digestifs** au moment des règles sont fréquents et généralement passagers.

- **L'indigestion** à la suite d'excès alimentaires répond le plus souvent à une diète légère momentanée. Consulter si plusieurs convives

sont malades. Consulter également s'il y a eu ingestion de champignons.

- **Les douleurs du dos** consécutives à des efforts comme à des positions vicieuses, pour lesquelles le paracétamol à nouveau, souvent l'application de chaleur, et le repos dans une position de relâchement du dos (fauteuil "relax") ont un effet bénéfique.

Cette brève énumération ne saurait être exhaustive. Pour les enfants et leurs parents, une brochure intitulée "Vincent, Sophie et les autres..." a été spécifiquement élaborée par les Dr. Isabelle Germann-Nicod et Josiane Racine Stamm pour la Société Suisse de Pédiatrie (SSP). Elle peut être téléchargée à partir de l'adresse électronique [www.swiss-paediatrics.org/parents/guide/guide-fr.pdf](http://www.swiss-paediatrics.org/parents/guide/guide-fr.pdf).

☺ **Votre collectif Hippocrate**

*PS. Le collectif Hippocrate est actuellement formé des médecins suivants, par ordre alphabétique: Samuel Amsellem, Pierre Beck, Sigrun Blum, Michel Bourquin, Yves Desjacques, Anne Dias Gretillet, Pierre Egger, Raymond Fête, Léo Finci, Patrick Haenni, Eliane Hofer Humair, Bertrand Lasserre, Jean-Pierre Wenger.*



Photo: Christian Marchiando

**05.04.2008: Journée de la Santé à Lancy**

Conférence, témoignages, débat, animations, démonstrations ont ponctué la 1<sup>ère</sup> Journée de la Santé qui s'est tenue au Grand-Lancy sur le thème "Le cancer aujourd'hui, prévenir et accompagner", avec la présence des Autorités lancéennes et d'associations actives dans le domaine de la santé.

**02.04.2008: Naturalisés et nouveaux citoyens**

Le Petit-Lancy a été le cadre choisi par la Ville de Lancy pour fêter ses nouveaux citoyens, lors d'une cérémonie conviviale suivie d'un buffet copieux.

**03.05.2008: "Play Football Switzerland on Tour" aux Palettes**

Ce grand village d'attractions dédié au football a attiré une foule de footballeurs en herbe ou confirmés, sous l'œil bienveillant de Monsieur le Maire.

**23.04.2008: Séance publique sur le plan directeur communal**

Le Lancéens se sont déplacés nombreux pour assister à la présentation du plan directeur communal par M. Darius Golchan, architecte urbaniste. M. François Baertschi, Maire et délégué à l'aménagement du territoire s'est ensuite volontiers prêté au jeu des questions-réponses.

**12.04.2008: Inauguration de la passerelle piétonne couverte de la Colline (Grand-Lancy)**

Les Autorités lancéennes (sur la photo, de gauche à droite: MM. Renevey, Lingg, Baertschi et Lance) ont inauguré un nouvel ouvrage reliant directement le chemin Sous-Bois au parc Navazza-Oltramare, ainsi qu'au chemin de la Colline permettant aux piétons d'éviter le trafic automobile.



Reportage photographique: "Le Lancéen"





## Exposition à l'Espace Gaimont

C'est pour le plus grand plaisir des yeux que l'Espace Gaimont vous invite à découvrir une exposition Patchwork - Mosaïque.

**Françoise Pouzet**, passionnée de patchwork depuis une vingtaine d'années, créa son atelier "Récréa Patch" au GHPL où elle dispense des cours avec diverses techniques traditionnelles et contemporaines.

**Amy García** devenue passionnée de mosaïque par hasard, colle inlassablement des tesselles pour donner vie aux créations qu'elle exécute avec dextérité et minutie, principalement avec des émaux de Briare, mais aussi avec de pâtes de verre, coquillages, miroir, ... Des objets décoratifs qu'on peut utiliser dans la vie quotidienne, une vie colorée, en perpétuel mouvement, percée par la lumière.

Elle partage sa passion et son savoir-faire avec des amateurs de cet art dans l'atelier "Purement Mosaïque" qu'elle a ouvert au GHPL.

Venez découvrir leurs magnifiques créations! ☺

### Vernissage

Vendredi 30 mai 2008 de 18h.00 à 22h.00

### Exposition

Samedi 31 mai 2008 de 10h.00 à 19h.00

Dimanche 1<sup>er</sup> juin 2008 de 10h.00 à 17h.00

### Espace Gaimont

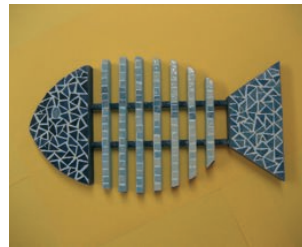
GHPL (Groupement des habitants du Plateau de Lancy)

1, chemin Gaimont

1213 Petit-Lancy

[www.ghpl.ch](http://www.ghpl.ch)

Bus: 2, 19, 20. Arrêt: Quidort



A gauche: Françoise Pouzet  
A droite: Amy García

## Fête paroissiale de St-Marc



**Samedi 14 juin 2008 de 8 heures à minuit**

Chaque année, notre fête paroissiale est une occasion de rencontre dans la simplicité, la convivialité et l'amitié.

Alors, venez nombreux fêter avec nous!

- Dès 8h.00, vous pourrez partager le petit-déjeuner et le soir, dès 19h.30, notre traditionnel risotto.
- Buvette, restauration, grillades, crêpes, etc., dès 11h.30
- Marché aux fleurs, aux puces, aux livres, pâtisseries, confitures, artisanat et animations vous attendent
- Messe en plein air à 18h.15. ☺

Rue des Racettes 2  
Petit-Lancy

## 2<sup>ème</sup> fête genevoise des ONG

Pour le partenariat au Développement

**Samedi 14 juin 2008, de 09h.30 à 03h.00, à la Salle communale Petit-Lancy**

### Danses orientales

- Prof. El Ramah (Egypte)
- Groupe Marie-Thérèse (Genève)
- Mme Fatima Faiffer (France)
- Mr Karim Oneman-Show (Givenchy)

### Défilés de mode

- Mme Mulowaie Esther (Londres)
- Africa Créative (Gahna)

### Projections DVD-Vidéo

- Activités culturelles des Nations Unies
- Droits de l'Homme et des enfants

- Éducation à Saint-Domingue
  - Apprendre à apprendre. ☺
- Programme complet dans "Le Lancéen" de juin 2008.

Contact Village Suisse ONG:  
T 079 680 96 24

[ong@worldcom.ch](mailto:ong@worldcom.ch)

Transports publics  
TPG bus n° 2; 19; 20; 21; K; L

Arrêt: Petit-Lancy



## Les festivités du 40<sup>ème</sup> anniversaire de l'Etoile-Palettes Samedi 17 mai 2008

Enfants, ados, adultes et aînés seront les bienvenus lors des festivités organisées pour le 40<sup>ème</sup> anniversaire de l'Etoile-Palettes, le samedi 17 mai prochain, de 11h.00 jusqu'à 23h.00. La journée sera riche en animations festives prévues par l'AHLS (Association des Habitants de Lancy-Sud) et le Collectif Palettes.

### Exposition, jeux, course de trottinettes et spectacle de cirque

Celles-ci se dérouleront tout d'abord au pied du bâtiment de 11h.00 à 16h.00, à hauteur du "Point de rencontre" avec un apéritif offert aux visiteurs. Un diaporama "1968-2008" constitué avec les habitants du quartier sera projeté au "Point de rencontre", où l'on pourra aussi découvrir une exposition de toiles que l'artiste Jean-Frédéric

Panchoud a réalisée au cours de ces derniers mois sur le thème de l'Etoile-Palettes. Plusieurs animations ludiques sont annoncées à proximité immédiate du "Point de rencontre" durant l'après-midi jusqu'à 16h.00. Les enfants auront une pêche miraculeuse, des jeux de société, un troc de jouets, une course de trottinettes à 13h.30 et un lâcher de ballons vers 16h.00!

Les plus grands ne sont pas oubliés: ils pourront notamment gagner des paniers garnis constitués grâce à la participation des commerçants de l'Etoile-Palettes.

Petits et grands seront certainement réunis (et éblouis) dès 15h.00 par le "Moustiquos Circus", une troupe de jeunes qui offrent un vrai spectacle de cirque durant trois-quarts d'heure.

### Danses, restauration et concerts rock

C'est toujours à proximité de l'Etoile-Palettes, mais cette fois-ci sur l'esplanade des Palettes (à proximité de la maison CIVIQ, au niveau



Un des costumes boliviens de "Raices de Bolivia"

de l'arrêt de tram "Pontets"), qu'il faudra venir le soir pour la suite des festivités.

Après l'Assemblée générale du Collectif Palettes, un apéritif sera offert à la population dès 19h.00. Ce sera l'occasion d'admirer une démonstration de danses boliviennes (Raices de Bolivia), leur chorégraphie de groupe et leurs magnifiques costumes traditionnels.

Une soirée exceptionnelle (et toujours d'accès gratuit!) aura lieu ensuite sur l'Esplanade des Palettes. Le groupe de rock genevois STALL-FISH jouera de 19h.30 à 20h.15. Il sera suivi du grand concert de la soirée, puisque le groupe de rock TITANIC (dont l'aura est internationale avec plus de 27 millions d'albums vendus) se produira de 20h.30 à 22h.45.

Dès 19h.15, une buvette sera ouverte et de la restauration pakistanaise sera proposée sous tente par les cuisiniers de l'Association "Cœur de vie" (Fr. 12.-- le plat, réservation possible en tél. au 079 292 96 80).

Venez nombreux pour fêter avec nous ce 40<sup>ème</sup> anniversaire de l'Etoile-Palettes! ☺ **Rémi Merle**



La troupe des "Moustiquos"



## Un nouveau chef pour les Sauveteurs Auxiliaires de Lancy



Après 7 ans de bons et loyaux services, Thierry Aeschbacher a quitté la présidence du Corps de Sauveteurs auxiliaires de Lancy. C'est Laurent Bonvin qui lui a succédé, le 11 avril dernier.

Elu au cours de l'Assemblée générale des Sauveteurs auxiliaires, cet ébéniste de formation né en 1970, marié et père d'une petite fille, est également titulaire d'un diplôme de technicien ET en informatique. Après 7 ans de travail comme indépendant, il a été nommé Maître d'atelier protégé au sein de la SGI-PA, fondation pour l'intégration professionnelle d'adultes en situation de handicap mental.

### Un engagement sur tous les fronts

Au sein de la Sécurité lancyenne, on connaît bien Laurent Bonvin. Les hommes de la Protection civile ont souvent goûté à sa cuisine, lui qui règne sur ce domaine depuis de nombreuses années. Entré chez les Sauveteurs en 2002, Laurent fonctionne au sein du comité depuis ses débuts. Toujours prêt à rendre service, d'une nature souriante et affable, il est très apprécié de la collectivité et c'est donc tout naturel qu'il soit aujourd'hui à la tête des Sauveteurs auxiliaires. Sa priorité pour les deux mois à venir: l'engagement des Sauveteurs lors de l'Eurofoot et de la Fête des écoles. Un programme ambitieux, mais à la portée de Laurent dont l'enthousiasme et la volonté déplaceraient des montagnes! ☺ **K. Lorenzini**

### Sauveteurs Auxiliaires de Lancy

Case postale 895  
1212 Grand-Lancy 1  
[sauveteurs.de.lancy@bluewin.ch](mailto:sauveteurs.de.lancy@bluewin.ch)  
ou  
[sauveteurs@bluewin.ch](mailto:sauveteurs@bluewin.ch)

## Qui sont les Samaritains?

Les mois de mai et juin sont riches en événements. Quelle qu'en soit la teneur: musicale, sportive ou autre, les Samaritains de Lancy sont là pour prodiguer les premiers secours et veiller au bien-être de la population présente.

Chaque année, de nouvelles personnes se découvrent la vocation de samaritain, d'autres aimeraient franchir le pas mais ne savent pas où s'adresser. Ces événements musicaux, sportifs ou culturels sont l'occasion de venir nous rencontrer, en connaître un peu plus sur notre fonctionnement et qui sait, faire le premier pas pour rejoindre notre section.

Alors profitez des rendez-vous suivants pour venir nous saluer à notre unité mobile ou à notre infirmerie et nous poser toutes vos questions

pour savoir «qui sont les Samaritains?»

### Voici où nous serons en poste:

- Dès le 10 mai: Tous les samedis et dimanches à la Piscine de Lancy (si le temps le permet)
- Le 17 mai: le 40<sup>ème</sup> Anniversaire de L'Etoile-Palettes
- Du 29 mai au 1<sup>er</sup> juin: "Lancy en Fête" (Festival Country à Marignac)
- Le 4 juin: course de caisses à savon à la Villa Bernasconi (repoussé au 11 en cas d'intempérie)
- Du 20 au 22 Juin: Championnat romand à la Piscine de Lancy
- Les 26 et 27 Juin: Fêtes des Ecoles au Parc Navazza

Nous vous attendons nombreux et peut-être serez-vous parmi nous l'année prochaine! ☺ **S. B.**

## Communiqué des Agents de la Sécurité Municipale (ASM) – Dératisation

Les Autorités de la Ville de Lancy ont mandaté la Maison ISS PEST CONTROL S.A., afin qu'elle procède ces prochaines semaines à des travaux de dératisation sur l'avenue des Communes-Réunies, au Grand-Lancy.

Les produits utilisés sont toxiques: il s'agit de DIFFENACOUUM 0.005 % et de BROMADIOLONE 0.005 % sous forme de blocs ou de sachets rouges.

Symbole et lettre d'identification XN-NOCIF.

Phrases de risque(s) R22 - Nocif en cas d'ingestion.

### Précautions:

- Ne pas toucher aux appâts et pièges déposés.
- Tenir les enfants et les animaux hors de portée.
- Ne pas avaler.

En cas d'urgence, la centrale des toxiques, tél. 145, sera à même de vous renseigner. ☺ **J. P. G**

## Cérémonie de nomination des cadres de la Protection civile de Lancy

Lors d'une cérémonie, le 12 avril 2008, l'ensemble des cadres de la Protection civile de Lancy ont reçu officiellement leur nomination des mains du Conseiller administratif délégué à la Sécurité, M François Lance.

- 2 Fourrier
- 3 Sergent-major
- 5 Sergent – Chef de cuisine
- 41 Caporal – Chef de groupe

☺ **Le Commandant de l'OPC Lancy, Capitaine Pierre-André Bise**

### Effectif des Cadres

- 1 Remplaçant du Commandant: Premier-Lieutenant
- 4 Premier-Lieutenant – Chef de domaine – Coordination logistique
- 21 Lieutenant – Remplaçant Chef de domaine - Chef de section
- 7 Sergent remplaçant d'un Chef de Chef de section



## Intervention des Sapeurs-Pompiers

**Sauvetage d'un chat au chemin de la Colline** Samedi 19 avril 2008 à 11h.00, le groupe de piquet est alarmé pour le sauvetage d'un chat. Lors de sa balade quotidienne, ce dernier a été poursuivi par deux chiens. Pris de panique, il a sauté dans l'Aire, nagé et trouvé refuge sur

un caillou au milieu de l'eau. Le groupe de piquet a été chargé d'aller le récupérer. Une fois le chat dans de bonnes mains, il fut séché et conduit à la SPA dans l'attente que son propriétaire vienne le rechercher. ☺ **Capitaine Didier Revillod**





## La chronique de la Bibliothèque municipale de Lancy

### A fond le foot pour l'Euro 2008!

#### Roman adolescent

*Stars d'un match* / Michel Leydier  
Collection: Foot 2 rue  
Hachette, 2007

Z, un joueur de foot professionnel, se voit proposer un contrat à Port-Marie. C'est là qu'il apprend qu'un Mondial de foot de rue a lieu dans cette ville. C'est le rêve de Z enfant qui se réalise: il faut qu'il voie jouer ces jeunes talents! L'équipe des Bleus de Riffler va une fois de plus devoir prouver sa valeur. Les romans qui composent la collection Foot 2 rue sont tirés de la célèbre série télévisée du même nom.



#### Roman adolescent

*King goal!* / Patrick Bruno  
Collection: Foot!  
Bayard jeunesse, 2007

L'équipe de Gio est invitée par la fédération américaine pour effectuer des matches officiels. Salim, gardien de but remplaçant, démontre de grandes capacités alors que sa carrure ne le laissait pas présager. Malgré qu'il soit devenu une célébrité, ce dernier est souvent triste. Gio mène l'enquête... Sport, maux de l'adolescence et amitié font le lot de cette collection.



#### Documentaire adolescent

*Le Dico du football* / Marie Vendittelli-Lacombe  
De la Martinière jeunesse, 2007

De l'histoire des joueurs les plus célèbres au rôle des arbitres, des tactiques de jeux à la composition des équipes, des gestes techniques aux lieux mythiques, ce livre dresse un panorama complet sur le football.

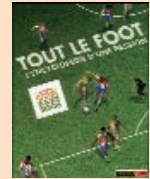


#### Documentaire adolescent

*Tout le foot: l'encyclopédie d'une passion* / Clive Gifford  
Rouge et or, 2006

Ce livre explique les lois et les différentes tactiques de jeu, retrace la carrière de joueurs de légende et le parcours de plusieurs équipes majeures. On trouve également des points Info, des sites Internet, des faits et chiffres pour en savoir plus, ainsi que des photos de phases de jeu spectaculaires et de grandes pages Zoom des instants de gloire ou de désespoir.

Bonne lecture! Les bibliothécaires



#### Bibliothèque Municipale de Lancy

70, route du Pont-Butin  
1213 Petit-Lancy  
Tél. 022 792 82 23  
[www.lancy.ch](http://www.lancy.ch)

#### Heures d'ouverture

Mardi de 15h.00 à 20h.00  
Mercredi de 10h.00 à 12h.00  
et de 15h.00 à 18h.00  
Inscription gratuite

Jeudi de 15h.00 à 20h.00  
Vendredi de 15h.00 à 20h.00  
Samedi de 10h.00 à 12h.00



### Tous à vélo électrique!



C'est dans le vent, tout le monde se met au vélo électrique. Grâce au TCS, on voit même ces jours de nombreuses personnalités enfourcher un vélo électrique pour faire la promotion de ce mode de déplacement! Par son engagement "Cité de l'énergie", votre commune soutient également cette forme de mobilité douce. Et, cette année, participe à un programme appelé *NewRide*, qui vise à faire connaître ce moyen de déplacement. C'est ainsi qu'elle va accueillir à plusieurs reprises une tente sous laquelle des deux-roues électriques vous seront proposés à l'essai.

Le premier stand de démonstration *NewRide* sera installé sur l'Esplanade devant la Migros Lancy-Onex, **samedi 17 mai de 10h.00 à 15h.00**.

Sur ce stand, vous trouverez des vélos électriques à regarder ou essayer et,

très probablement, des scooters électriques. Ces véhicules sont mis à disposition par les importateurs de deux-roues électriques et par des concessionnaires *NewRide*, distributeurs locaux de ce genre d'engins. Ils seront prêtés gratuitement pour effectuer un essai sur l'Esplanade. Petite précision, il vous sera impossible d'acheter un deux-roues électrique à cette occasion. Vous pourrez juste les essayer et obtenir des renseignements sur les différents modèles existants auprès d'un représentant *NewRide*, spécialiste de ces véhicules, qui sera présent sous la tente. Votre Commune promeut le deux-roues électrique, qui offre une alternative intéressante au scooter ou à la voiture. Lancy se prête bien à l'usage du vélo électrique: pas trop loin du centre de Genève, et avec une forte déclivité entre le Petit et le Grand-Lancy qui rend les déplacements locaux en vélo traditionnel assez sportifs!

Le vélo électrique fonctionne comme un vélo habituel, en ce sens qu'il reste nécessaire de pédaler, l'électricité n'apportant qu'une aide ponctuelle. Il est donc bon pour la santé, et lutte contre la sédentarisation grandissante de notre société. En matière énergétique, il est très concurrentiel,

puisqu'on admet qu'un tel engin parcourt 100 kilomètres avec un seul kilowattheure - l'équivalent d'un décilitre d'essence, alors qu'un scooter consomme entre 3 et 5 litres par 100km. Si on ajoute l'énergie grise ayant servi à la fabrication et au recyclage de la batterie du vélo électrique, le bilan énergétique du vélo électrique monte à 3 décilitres d'essence par 100km, soit encore largement en dessous de la consommation d'un scooter.

Le vélo électrique est peut-être une solution à votre problème de mobilité - venez découvrir ce mode de déplacement à la mode **le 17 mai!** Et, si vous manquez cette occasion, venez **le 20 septembre** à la Fête des Trois Marchés sur l'Esplanade des Palettes ou le **1<sup>er</sup> novembre** au videgrenier dans le préau de l'école du Petit-Lancy: un stand *NewRide* sera également présent lors de ces manifestations. A.-C. G.

### Scrabble: que de trophées lancéens!

Après les sélections pour Dakar, il y a eu le Championnat Suisse des Jeunes et le Championnat genevois scolaire et Lancy a reçu la Coupe des clubs Juniors de Suisse romande. Si vous allez dans notre local, admirez-là sur notre armoire à trophées qui devient trop petite. Citons tous ces brillants petits scrabbleurs qui réussissent dans les tournois grâce à une forte concentration. Championnat suisse: catégorie Poussins, Sami Joutet (1<sup>er</sup>) - Tim Perone (2<sup>e</sup>) - catégorie Benjamins: Thomas Thurnherr (3<sup>e</sup>) et Luca de Carvalho (2<sup>e</sup>), également champion genevois scolaire. En Juniors: Isaline Humair (3<sup>e</sup>).

Et quant au Championnat genevois scolaire avec 57 présents, outre Luca déjà signalé, David Clément de Confignon (2<sup>e</sup>) et Martin Rickenmann (3<sup>e</sup>) de Vuillonex.

N'oublions pas les moins jeunes, car au Championnat Suisse des Aînés:

catégorie Diamant (+de 70 ans): Pierre Eracle suivi de Liliane Kam-macher - catégorie Vermeil: (+de 60 ans): Liliane Luthi (2<sup>e</sup>).

Que tous ces brillants résultats ne vous découragent pas à venir nous rendre visite au club, car il y a aussi beaucoup de joueuses et joueurs qui se contentent de se rencontrer sans faire de compétition, mais simplement pour le plaisir de découvrir des mots inconnus et souvent d'en rire!

Et le **samedi 24 mai** à l'aula de l'école En Sauvy, tout spectateur sur la galerie peut suivre le Championnat genevois dès 11h.00.

Nous jouons donc le mardi soir à 20h.00 ou le vendredi après-midi à 13h.45 au local du club. L. Kam-macher

#### Renseignements:

T 022 794 85 23  
T 022 794 06 88



# Mairie-Infos

Supplément d'informations officielles de la Ville de Lancy

Distribué à tous les ménages de Lancy • Tirage 14 400 exemplaires • N° 238, mai 2008, 45<sup>e</sup> année

## Fonds d'art visuel de la Ville de Lancy

En juin 2006, le Conseil municipal a voté pour la création d'un Fonds d'art visuel. Depuis février 2007, date de la première réunion de la Commission consultative du Fonds, plusieurs projets ont été initiés dans le but de contribuer à la qualité artistique de l'architecture et de l'urbanisme lancéens, d'enrichir le patrimoine artistique récemment inventorié et de promouvoir la création artistique. François Lance, Président de la commission en tant que Conseiller administratif délégué à la Culture, en présente les principaux projets.

Les statues qui ornent nos places et nos parcs, les interventions artistiques dans nos écoles primaires et les tableaux dans nos bâtiments communaux font partie de notre paysage et contribuent à agrémenter notre quotidien. La qualité de vie dans notre commune se mesure également à la présence de ces œuvres d'art dans notre environnement. Une intervention artistique, c'est un caractère que l'on donne à une rue, à un quartier et à une ville.

L'une des fonctions du Fonds d'art visuel de Lancy est de veiller à l'harmonie de ces interventions dans le tissu urbain et d'en préciser une ligne artistique générale. L'expérience de la venue du tram qui a bouleversé le paysage du Grand-Lancy impose de prendre des mesures en amont de tout travail architectural ou urbanistique. Le Fonds garantit l'unité de ces travaux en coordonnant les différents services publics et privés travaillant sur un quartier.

Le 1<sup>er</sup> février 2007, la Commission consultative du Fonds d'art visuel de la Ville de Lancy – que j'ai l'honneur de présider – s'est réunie pour la première fois afin d'établir les grandes lignes de ses projets. Depuis un peu plus d'une année d'activité, plusieurs ont été initiés et certains réalisés. Parmi les chantiers en cours, la Commission observe la construction de l'immeuble locatif des Courtillets afin de redonner une unité à la place du 1<sup>er</sup> Août, de même pour la place des Ormeaux et l'aménagement de trois giratoires dans le quartier avenue des Grandes-Communes/avenue des Morgines. La présence d'un interlocuteur tel que le Fonds se révèle indispensable pour réunir les expertises de chacun et pour proposer des solutions artistiques cohérentes tenant compte des besoins de tous.

Parmi ses fonctions, le Fonds a également en charge l'enrichissement du patrimoine artistique. Au sein de la Commission, nous avons recueilli trois projets actuellement réalisés: l'achat de trois toiles de Sidney Guberman, artiste actif à Genève dans les années septante qui viennent compléter la collection d'œuvres d'art de Lancy. Ces trois tableaux de grandes dimensions sont actuellement accrochés à la Mairie. Nous avons également fait une commande à l'artiste Gilles Porret pour une intervention sur le meuble de l'état civil dans le hall de la Mairie. Enfin, nous avons suivi le projet de chaises urbaines par la section architecture d'intérieur de la HEAD dont trois modèles seront installés dans le parc de la Mairie ce printemps.

Par ailleurs, le soutien aux artistes est un objectif du Fonds et a permis cette année la réalisation de la fresque décorative de l'entrée de la bibliothèque municipale.

Préserver les œuvres du passé et se tourner vers l'avenir pour forger une ligne artistique sur l'ensemble de la commune, voilà les objectifs du Fonds que je soutiens avec conviction, car ils garantissent une pérennité et une cohérence à l'évolution de Lancy.

**François Lance, Conseiller administratif délégué à la culture**



"Flexion" d'Emmanuelle Pastre, Haute Ecole d'Art et de Design, section architecture d'intérieur.

## Permanence juridique

La Ville de Lancy rappelle qu'une **permanence juridique** à la disposition des Lancéennes et Lancéens est ouverte les mardis dès 17h.30 au Service des Affaires Sociales de Lancy. Aux jours précités, un avocat au Barreau de Genève est à votre service pour vous renseigner et vous conseiller si vous avez des problèmes concernant par exemple:

- procédure de divorce
- régime matrimonial

- droit des successions
- bail à loyer
- contrat de travail
- démarches administratives
- assurances

Le tarif de la consultation est de Fr. 30.- Prière de prendre rdv au numéro de tél. 022 794 28 00.

**Service des Affaires Sociales de Lancy**

3, ave Eugène-Lance  
1212 Grand-Lancy.

## Journée des déchets et de la propreté

**Samedi 31 mai 2008 - Esplanade des Palettes**

**Av. des Communes Réunies 70, Grand-Lancy**  
**Dès 9h.15**

- Animation "BRIKASOU" (apporter une brique à lait vide)
- Démonstration de balayeuses et camions voirie
- Campagne de sensibilisation sur les déchets
- Stand d'info sur la vaisselle compostable
- Stand "Sakatri"
- Buvette

*Joli mois de Mai  
Déchets & Propreté  
Je participe!*

## Délibérations du Conseil municipal

### Séance du 17 avril 2008

- Crédit d'étude de Fr. 60'000.— pour l'extension du réseau des collecteurs EU/EP chemin du Gué et travaux de réhabilitation des collecteurs route de Chancy
- Crédit de construction de Fr. 260'000.— pour la rénovation et l'agrandissement du restaurant et aménagements extérieurs du Tennis Club Lancy Fraisiers
- Crédit d'étude de Fr. 240'000.— pour le réaménagement de la chaussée et construction de collecteurs chemin du Bac / tronçon route St-Georges – chemin du Fort-de-l'Ecluse
- Crédit d'étude de Fr. 80'000.— pour la construction de collecteurs

au chemin Daniel-Ihly

- Acceptation de la dérogation à l'indice d'utilisation du sol (0,35) sur les parcelles 362 et 361, feuille 10 de Lancy, pour la construction de 3 villas contiguës avec garages, installation de capteurs solaires en toiture au chemin des Voirons 3, 5 et 7. **M. Augsburg**

## Agenda du CM

### Prochaines séances:

- Jeudi 22 mai 2008 à 20h.00 à la Mairie de Lancy.
- Jeudi 19 juin 2008 à 20h.00 à la Mairie de Lancy.

## Atelier d'Alimentation – Aînés

**Prochain repas: le 2 juin – Inscriptions jusqu'au 26 mai 2008**

### MENU

Salade printanière  
Carré de veau au four  
Jardinière de légumes

Glaces variées.

Prix 5.- Inscrivez-vous!

Les personnes à mobilité réduite peuvent bénéficier d'un accompagnement. Veuillez le préciser lors de votre inscription.

### Renseignements et inscriptions:

Mme Christine Aeschbach  
Service des affaires sociales, ave Eugène-Lance 3  
1212 Grand-Lancy, tél. 022 794 28 00.  
Lieu de rencontre: Club des aînés, ch. du Bac 10, Petit-Lancy

### Notez notre prochain atelier dans vos agendas!

Date de l'atelier                      Délai d'inscription:  
30 juin                                      24 juin  
Il n'y a pas d'atelier en juillet et août!



## Comptes 2007 – Lancy enregistre un gros excédent de recettes

Les Autorités se réjouissent d'un boni exceptionnel de plus de 14 millions de francs, mais appellent à la prudence. Une baisse de l'impôt communal demandée par les libéraux-radicaux, l'UDC et le MCG ne serait pas raisonnable selon le Conseil administratif.

François Lance, Conseiller administratif délégué aux finances est très satisfait de l'exercice 2007. Grâce à une excellente conjoncture économique, les comptes se révèlent extrêmement positifs. Les recettes fiscales sont en nette hausse et les correctifs favorables apportés aux estimations 2005 et 2006 confirment les résultats obtenus aux comptes 2006. De fait, les revenus, sans les immeubles, s'inscrivent à Fr. 88,42 millions alors que le budget prévoyait un total de Fr. 76,56 millions, soit un écart favorable de Fr. 11,86 millions.

Le patrimoine financier enregistre un gain comptable extraordinaire de Fr. 3,17 millions, dû à la vente de la parcelle du chemin des Verjus 61 et aux échanges de terrains intervenus avec l'Etat de Genève dans le quartier des Marbriers. Le résultat des immeubles s'élevait à Fr. 4.53 millions, le résultat du patrimoine financier totalise la somme de Fr. 7.70 millions. L'excédent de recettes total s'élève à Fr. 14,84 millions.

**Légère hausse de charges** Les charges s'élèvent à Fr. 81,28 millions alors que le budget prévoyait un total de Fr. 81,14 millions, soit un dépassement net de Fr. 0,14 million.

Du côté des écarts défavorables, on constate un dépassement dans le poste "amortissements" de Fr. 1.75 mio essentiellement dû aux pertes sur débiteurs fiscaux et aux variations des provisions fiscales. Ce poste est compensé par un écart favorable de Fr.

0.72 mio sur les amortissements du patrimoine administratif.

Les "charges du personnel" enregistrent un écart défavorable de Fr. 0.43 mio. Les comptes 2007 supportent un ajustement de la provision du plan de retraite des Conseillers administratifs pour Fr. 0.58 mio (contre Fr. 0.19 mio au budget), en lien avec la nouvelle législation intervenue en juin.

La troisième hausse conséquente concerne le poste "contributions à d'autres collectivités publiques" dans lequel est comptabilisée la compensation versée aux communes frontalières.

Quant au poste "dédommagements aux collectivités publiques", la hausse des charges dans ce poste est essentiellement due à l'augmentation des frais de perception des impôts des personnes physiques.

La dette communale est passée de Fr. 120,75 millions au 31 décembre 2006 à Fr. 119,25 millions douze mois plus tard, soit une diminution de Fr. 1,5 million.

**Sérénité mesurée** Ces bons résultats permettent de voir l'avenir avec sérénité et, pourquoi pas, de baisser les impôts comme l'a demandé l'aile droite du Conseil municipal au cours de sa dernière séance du 17 avril dernier? François Lance préconise la prudence. «L'excellente conjoncture que nous avons connue à Genève en 2007 ne va certainement pas se poursuivre en 2008. Les prévisions sont

plutôt mitigées», commente le magistrat. «La crise financière aux Etats-Unis aura certainement des effets sur la marche des affaires en Suisse et en particulier à Genève. Une répercussion négative est déjà attendue sur les recettes fiscales au niveau du canton.» Si la baisse du centime additionnel fait toujours plaisir au contribuable, il est très difficile de le remonter en cas de mauvaise passe des finances publiques. De plus, une baisse impliquerait moins de rentrées par le biais du fonds de péréquation. Sachant que le niveau des centimes additionnels communaux est l'un des critères importants de la péréquation, proposer de les diminuer avant la fin 2009 signifierait que nous prendrions le risque de percevoir moins des communes les plus aisées, sans pour autant que nos prestations à la population diminuent.

Le fonds de péréquation intercommunale a procuré à Lancy Fr. 4,66 millions contre Fr. 3,86 millions en 2006 et Fr. 3,05 millions au budget 2007. Le fonds d'équipement communal a permis de percevoir la somme de Fr. 1,92 million contre Fr. 1,47 million en 2006. Le budget 2007 prévoyait un montant de Fr. 1,37 million. Une nouvelle péréquation intercommunale sera mise en place fin 2009 par l'ACG et le Conseil d'Etat.

**Un développement nécessaire** Lancy est l'une de ces communes suburbaines qui font un gros effort au niveau de l'infrastructure du canton

et qui mettent en place des prestations à la population qui sont en rapport avec leur urbanisation.

Le développement de la commune se poursuivra ces prochaines années avec une demande de nouvelles infrastructures publiques et une progression des prestations à la population qu'il faudra financer au niveau du compte de fonctionnement. On songe ici aux nécessaires rénovations des écoles, aux nouveaux quartiers qui sortiront de terre et aux nouvelles charges qu'ils engendreront pour la collectivité publique.

Il faut aussi prendre en compte le fait que les crédits votés en 2007 n'ont pas été entièrement dépensés et qu'ils se reporteront sur l'exercice en cours.

En 2007, Lancy a effectivement dépensé la somme brute de Fr. 26,35 millions contre Fr. 45,47 millions prévus au budget, soit des dépenses non concrétisées pour Fr. 19,12 millions. L'écart est dû à des retards apportés à la réalisation de nombreux projets, liés notamment à des procédures administratives ou encore à des décisions différées, à des intentions supprimées et à des différences d'estimations par rapport au budget de l'année.

En clair, si Lancy veut continuer à voir l'avenir avec sérénité, mieux vaut ne pas jouer les cigales. Il en va de la satisfaction des besoins prépondérants de la population. **Manuela Magnin**

## Brèves économiques

### Nouvelles entreprises et commerces récemment établis à Lancy:

- AGECA Sàrl, exploitation d'une entreprise générale du bâtiment, route de St-Julien 71, 1212 Grand-Lancy
  - ARCE Stores SA, installation, réparation, commerce de stores, chemin Louis-Hubert 2, 1213 Petit-Lancy
  - ARENLM HOLDING SA, gestion participations dans tous types sociétés, route des Jeunes 6, 1227 Carouge
  - CAMERIMAGE PRODUCTIONS, PITON, vente de films DVD, avenue Eugène-Lance 76, 1212 Grand-Lancy
  - COSTA IMPORT Sàrl, import et export produits alimentaires, vins, rue du Bachet 8, 1212 Grand-Lancy
  - DJILALI KHENFOUSSIA Gypserie, gypserie, peinture, papiers peints, crépi, chemin des Palettes 11, 1212 Grand-Lancy
  - FARINHA PARQUETS SA, exploitation entreprise de revêtements de sols, chemin Louis-Hubert 2, 1213 Petit-Lancy
  - GJEVAT Avdiu, peinture, papiers peints, square Clair-Matin 6, 1213 Petit-Lancy
  - GLOBE LIMO SA, locations d'automobiles avec ou sans chauffeurs, route des Jeunes 6, 1227 Carouge
  - GOSSELIN (SUISSE) SA, succ. Lancy, prise en charge et exécution de déménagements, route des Jeunes 6, 1227 Carouge
  - GRANDJEAN Gaëlle, médecine traditionnelle chinoise, manuelle, route des Jeunes 12, 1227 Carouge
  - HESTIA, François Ginet, conseil aux entreprises, route du Pont-Butin 70, 1213 Petit-Lancy
  - J. Chassot & Fils, J.-P. Chassot succr., transport de choses, déménagements, route du Pont-Butin 14, 1213 Petit-Lancy
  - LIMANI CARRELAGE, carrelage et plâtre, chemin des Semailles 13A, 1212 Grand-Lancy
  - MULTISOL PARQUETS SA, exploitation entreprise de revêtements de sols, route des Jeunes 105, 1227 Carouge
  - PEGMATIT AG, commerce de bijouterie et de pierres précieuses, route des Jeunes 4T, 1227 Les Acacias
  - PINTO, finances, Crédits & Assurances, courtier en hypothèques, fonds de placement, route de Chancy 40, 1213 Petit-Lancy
  - Services et transport PMR, LÉ, transport professionnel de personnes âgées, chemin de la Station 22, 1213 Petit-Lancy
  - SWISS PRECISION DIAGNOSTICS, recherche, développement produits précision, route de St-Georges 47, 1213 Petit-Lancy.
- Sources: FOSC et publicité. **M.B.**

## Piscine de Lancy

30, av. Eugène-Lance - 1212 Grand-Lancy - Tél. 022 794 22 11

**OUVERTURE DU SAMEDI 10 MAI  
AU DIMANCHE 21 SEPTEMBRE 2008**

Horaire de juin, juillet et août de 09h.30 à 20h.00  
tous les lundis matin à 10h.00  
Mai et septembre de 10h.00 à 19h.00

Le gardien-chef ou son remplaçant sont habilités à fermer la piscine à 19h.00 en cas d'intempéries.

TARIFS	Adultes dès 18 ans révolus	AVS / AI Chômeurs	Enfants de 5 à 18 ans
Une entrée (jeton valable le jour de l'achat) dès 17h.00	5.--		2.--
Abonnement 10 entrées (jeton à puce, réutilisable)	40.--		15.--
Abonnement saison (carte à puce rechargeable, bloquée pendant 3 heures)	80.--*	40.--*	35.--*

\* Pour tous les abonnements saison: achat d'une carte-support au prix de Fr. 4.-- et présentation d'une pièce d'identité obligatoire.

**Frédéric Renevey, Conseiller administratif délégué aux sports**



## Mémento des manifestations lancéennes

### Mai

13 au 18	20.30 18.00	<b>Spectacle</b> <i>Ça Déménage</i> par Gilbert Pigeon et la compagnie 100 noms avec Abdouly Samb, Amalia Rivero, Brigitte Renaud, Helena Aedo, Luis Dos Reis.	Centre Marignac Informations: T 022 794 55 33	Ferme Marignac – Salle de la Plage 28, avenue Eugène-Lance – Grand-Lancy
13 au 14	17.30-21.00 08.00-19.00	<b>Inscription Parascolaire</b> écoles enfantines et primaires du Petit-Lancy	GIAP	Salle communale du Petit-Lancy 7, av. Louis-Bertrand – Petit-Lancy
14	08.00-19.00	<b>Inscription Parascolaire</b> écoles du Grand-Lancy	GIAP	Salle communale du Grand-Lancy 64, rte du Grand-Lancy – Grand-Lancy
17	11.00-23.00	<b>40<sup>ème</sup> Anniversaire de l'Etoile Palettes</b>	Collectif Palettes et AHLS	Esplanade des Palettes – Gd-Lancy
22	14.00- 19.00	<b>Bourse aux vêtements</b> Achat-Vente-Dépôt	Bourse aux vêtements Informations: T 079 612 10 34	Ecole en Sauvy 40, avenue Curé-Baud – Grand-Lancy
23 au 06.07		<b>Exposition collective d'art contemporain</b> (Voir en page 4)	Ville de Lancy – Service culturel Informations: T 022 794 73 03 <a href="http://www.lancy.ch/villabernasconi">www.lancy.ch/villabernasconi</a>	Villa Bernasconi 8, route du Grand-Lancy – Grand-Lancy
23 au 25		<b>Festival Mai au Parc</b> (Voir en page 5)	Ville de Lancy – Service culturel Informations: T 022 706 15 33/3	Villa Bernasconi 48, route du Grand-Lancy – Grand-Lancy
24	11.00	<b>Championnat genevois de scrabble</b> (Voir en page 15)	Club de Scrabble de Lancy Informations: T 022 794 06 88	Ecole en Sauvy - Aula 40, avenue Curé-Baud – Grand-Lancy
24 au 25	08.00-20.00	<b>Basket</b> - Finales des championnats	Lancy Basket Informations: T 022 344 05 55	Centre Omnisports chemin de la Solitude – Petit-Lancy
25	18.00	<b>Concert</b> de l'ensemble vocal et Instrumental de Rolle. Directeur Ahmed Hamdy, Grande Messe KV 427 Mozart	Groupe culturel Informations et réserv.: T 022 757 15 63 <a href="mailto:groupeculturel.lancy@bluewin.ch">groupeculturel.lancy@bluewin.ch</a>	Eglise cath.-romaine Notre-Dame-des-Grâces 5, av. des Communes-Réunies – Gd-Lancy
28 au 22.06		<b>Exposition Collective</b> 7 artistes autour de la Thématique des arbres (Voir en page 3)	Ville de Lancy – Ferme de la Chapelle Informations: T 022 342 43 66 <a href="mailto:fermedelachapelle@lancy.ch">fermedelachapelle@lancy.ch</a>	Galerie Ferme de la Chapelle 39, rte de la Chapelle – Grand-Lancy
29		<b>Sortie des Aînés</b>	Association des Intérêts du Petit-Lancy Informations: Corinne Estupina T 079 411 41 42	Départ du Petit-Lancy
28 au 01.06		<b>Lancy en Fête</b> 14 <sup>ème</sup> Festival international de country music (Voir programme en page 4)	Lancy Natation Informations: T 022 794 54 30 <a href="http://www.festival-country.ch">www.festival-country.ch</a>	Parc Marignac 28, avenue Eugène-Lance – Grand-Lancy
30 au 01.06	18.00-22.00 10.00-19.00 10.00-17.00	<b>Exposition Patchwork - Mosaïque</b> (Voir en page 11)	GHPL <a href="http://www.ghpl.ch">www.ghpl.ch</a>	Espace Gaimont 1, chemin Gaimont – Petit-Lancy
31	09.15	<b>Journée des déchets et de la propreté</b>	Ville de Lancy	Esplanade des Palettes – Gd-Lancy
31 au 01.06	20.00 17.00	<b>Ballets</b> Studio Flay Ballet Dir. Annick Maréchal	Groupe culturel de Lancy Informations et réserv.: T 022 757 15 63 <a href="mailto:groupeculturel.lancy@bluewin.ch">groupeculturel.lancy@bluewin.ch</a>	Collège de Saussure – Aula 9, Vieux Chemin d'Onex – Petit-Lancy
31 au 01.06	07.00-19.00	<b>Championnat genevois</b> gymnastique et danse	Fédération Suisse de Gymnastique Informations: T 022 794 79 07	Centre Omnisports – Petit-Lancy chemin de la Solitude – Petit-Lancy

### Juin

3	09.00-11.00	<b>Rencontre Parents/Enfants (Vacances)</b> café, jeux et bricolages	Association FamiLancy Informations: T 022 328 55 84	Ancienne école enfantine du Petit-Lancy 5, avenue Louis-Bertrand – Petit-Lancy
3	19.15	<b>Séance d'information</b> (Voir en p. 7) Nouveautés pour la rentrée scolaire 2008	GAPP	Collège de Saussure – Aula
5	14.00- 19.00	<b>Bourse aux vêtements</b> Achat-Vente-Dépôt	Bourse aux vêtements Informations: T 079 612 10 34 <a href="http://www.trocsventes.com">www.trocsventes.com</a>	Ecole en Sauvy 40, avenue Curé-Baud – Grand-Lancy
6 au 13	17.00 17.30 15.00	<b>Théâtre</b> <i>La terrible et véridique histoire d'Hercule le grand héros</i> . Un spectacle écrit par Sandra Chessex et interprété par les Petits Loups des Ateliers Théâtre enfant Marignac de Marie Babel.	Centre Marignac Informations: T 022 794 55 33 <a href="mailto:cl.marignac@fase.ch">cl.marignac@fase.ch</a>	Ferme Marignac – Salle de la Plage 28, avenue Eugène-Lance – Grand-Lancy
6	19.00	<b>Fête Grillades, jeux et musique</b>	Villa Tacchini Informations: T 022 793 52 07	Villa Tacchini 11, chemin de l'Avenir – Petit-Lancy
7	20.00	<b>Ballets Compagnie: Rim'Danse</b> Dir. Béatrice Nauffray	Groupe culturel Informations: T 022 757 15 63 <a href="mailto:groupeculturel.lancy@bluewin.ch">groupeculturel.lancy@bluewin.ch</a>	Collège de Saussure – Aula 9, Vieux chemin d'Onex – Petit-Lancy
7	10.00-13.00	<b>Vide Grenier et bourse aux jouets</b>	Association ADHQM Informations: T 079 585 84 55	Derrière le Centre commercial Lancy-Centre (Square Central Clair-Matin)
8	18.00	<b>Concert Orchestre de Lancy-Genève</b> Dir. Roberto Sawicki	Groupe culturel Informations: T 022 757 15 63	Collège de Saussure – Aula 9, Vieux chemin d'Onex – Petit-Lancy

Renseignements: Secrétariat de la Mairie de Lancy, tél. 022 706 15 11, rte du Grand-Lancy 41 - 1212 Grand-Lancy.