



Journal LE LANCÉEN

mensuel d'information

Journal des Intérêts de Lancy • Distribué à tous les ménages de Lancy • Tirage 14 400 exemplaires • N° 217, février 2006, 43^e année

En bref

Festival Meli mel'EAU

Le Festival Meli mel'EAU, ce sont des animations, des spectacles et des ateliers sur le thème de l'EAU pour les enfants tout au long de cette année à Marignac. Mais c'est aussi un concours mensuel, en collaboration avec "Le Lancéen". Testez vos connaissances en "points d'eau" de notre commune et gagnez un prix! Page 5

KESK elles FON

Elles font du théâtre, chantent de la variété française, dansent du R'n'B... Le week-end du 4 et 5 mars sera dévoué aux filles et aux femmes de tout horizon, grâce à une manifestation unique qui aura lieu à la Salle communale du Grand-Lancy. Page 5

Lancy-Natation

Le Lancy Natation aborde sereinement l'année 2006 et affiche ses ambitions dans les pages du "Lancéen". Page 11

Délai

Remise des articles pour le numéro de mars 2006:

24 février 2006



Petites curiosités du Lancy d'autrefois

Dans cette nouvelle rubrique du "Lancéen", M. Michel Monesi, personnage bien connu des habitants du Grand-Lancy - où il a passé les 29 premières années de sa vie - nous ouvre ses archives et met en lumière certains aspects de notre commune peu connus de la population.

La Tour du Bois de la Bâtie

Promeneurs du Bois de la Bâtie, vous êtes-vous déjà demandés pourquoi le sympathique café qu'il abrite fait allusion à une tour? C'est en 1875 que la commune de Lancy vendit les parcelles 1604-1607, sises aux bords du Rhône, à un certain Adalbert Flühler. Bientôt, celui-ci débuta la construction de la brasserie du même nom qui comportait plusieurs bâtiments dont une tour-réservoir servant à alimenter cette industrie en eau. Six ans plus tard, le propriétaire ayant fait faillite, il céda son entreprise

Suite en page 9

Sommaire

| | |
|------------------|----|
| Culture | 3 |
| Concours | 5 |
| Vie Associative | 7 |
| Sports & Loisirs | 11 |

Impressum 9



Mairie-Infos

Supplément d'informations officielles de la Ville de Lancy

| | |
|---------------|----|
| Mairie-Infos | 13 |
| Reflets du CM | 15 |
| Mémento | 16 |

I N S T I T U T

FLORIMONT

DU JARDIN D'ENFANTS AUX PORTES DE L'UNIVERSITÉ.



Collège catholique ouvert aux élèves de toutes les confessions.

Toutes les classes sont mixtes.

Jardin d'enfants dès 3 ans - classes enfantines et primaires - classes secondaires préparation à la Maturité Suisse et au Baccalauréat Français L, ES, S

Camp d'été & Flo-Vacances

Venez nous voir en "voisin",
nous vous ferons visiter notre école avec
le plus grand plaisir.

Avenue du Petit-Lancy 37 CH-1213 Petit-Lancy / Genève

Tél.: +41(0)22 879 00 00 Fax: +41(0)22 792 09 18 e-mail: info@florimont.ch www.florimont.ch



Design Optique

LIONEL QUAGLIA
OPTICIEN

1, chemin des Palettes
CH - 1212 Grand-Lancy
Tél. 022 794 44 33
Fax 022 794 44 42

MAXIVUE
LES OPTICIENS



Groupe Culturel de Lancy

"Guitare Passion", le dimanche 12 février 2006 à 17h.00, à l'Aula de Saussure. Prestation de deux solistes d'envergure internationale demeurant à Lancy: Duo Dagoberto Linhares et Raymond Migy.

Au programme: oeuvres de Granados, Albeniz, Piazzolla, Carulli, Brouwer.

Entrées: adultes 25.- / AVS, étudiants, enfants dès 6 ans: 20.-.

"Autour de la danse", le samedi 4 mars 2006, à 20h.00, à l'Aula de Saussure, Petit-Lancy: Académie de Danse de Genève; Ecole de Danse Classique de Genève; Geneva Dance Center; Studio Flay Ballet.

Entrées: adultes 25.- / AVS, étudiants, enfants dès 6 ans: 20.-.

Concert, le dimanche 5 mars 2006, à 17h.00, à l'Aula de Saussure, Petit-Lancy: jeunes professionnels (2^{ème} partie). Orchestre des Jeunes Musicales et de l'AMA-Association des Musiciens Amateurs. Solistes: Lionel Cottet, violoncelle; Lise Baehler, soprano. Dir.: Constantin Timokhine.


Au programme: Wagner: Siegfried Idyll; Dvorak: Concerto pour violoncelle et orchestre; Mozart: Air d'Aminda (Il re pastore), extrait de l'opéra Les Noces de Figaro; A. Dvorak: Concerto pour violoncelle et orchestre, op 104. Préparation aux diplômes professionnels. (Collaboration avec la Société suisse de pédagogie musicale).

Entrées: adultes 25.- / AVS, étudiants, enfants dès 6 ans: 15.-.

65 musiciens pour un nouveau "Brass Ensemble", le dimanche 12 mars 2006, à 17h.00, à l'Aula de Saussure, Petit-Lancy. Ensemble Instrumental Divertimento, dir.: Arsène Liechti.

Entrées: adultes 25.- / AVS, étudiants, enfants dès 6 ans: 15.-.

"Nostalgie de la Pampa, embrujo del tango", le samedi 11 mars 2006, à 20h.00, à l'Aula de Saussure, Petit-Lancy. Orchestre de Lancy-Genève, dir.: Roberto Sawicki.

Entrées: adultes 25.- / AVS, étudiants, enfants dès 6 ans: 20.-.  **M. Bovey**

Photos Aurélien Bergot



Oeuvre de Daniel Ihly.

Depuis un an, le Service culturel se charge de répertorier et photographier les œuvres du patrimoine culturel lancéen. Tableaux, sculptures, photographies d'art, céramiques, toutes les œuvres mobiles qui décorent les rues, parcs et immeubles propriété de la commune sont photographiées, numérotées et leur description, provenance, attribution étudiées avec soin.

Ce sont plus de trois cents œuvres qui ont été jusqu'à présent répertoriées et qui viennent raconter une tranche d'histoire de la Ville de Lancy.

En effet, ces œuvres nous font le récit d'une histoire, celle d'une commune qui comptait 6'000 habitants dans les années 60 et qui, pour décorer les murs de ses bâtiments administratifs, empruntait des

tableaux au Musée d'Art et d'Histoire. Puis, vinrent les années de construction et d'agrandissement, vingt a n n é e s durant lesquelles on voit tripler la population lancéenne, la Mairie démem-

nager dans la maison Pictet, un budget être alloué aux achats d'œuvres d'art. Lancy obtient le statut de ville, les écoles, parcs et promenades accueillent des sculptures d'artiste, les tableaux empruntés au musée sont rendus, substitués par des acquisitions faites à la Ferme de la Chapelle devenue centre d'art, aux expositions organisées par des associations dans les salles communales ou à la piscine lors de sa quadriennale de sculpture...

Lancy s'affiche comme une ville de culture. Et compte ses propres artistes. Un patrimoine artistique de 300 œuvres, c'est modeste et riche à la fois. Il était temps de le cataloguer pour illustrer le parcours culturel de Lancy, à la lumière des divers inventaires réalisés jusqu'ici, des témoignages de la population et des employés de la Mairie dont la mémoire est mise à contribution. Le patrimoine est ce que nous ont légué nos pères et prédécesseurs, ce que nous laisserons à nos descendants. Si on les interroge, les objets nous renseignent sur l'identité culturelle d'une collectivité. Et c'est dans ce but qu'une partie de ces œuvres sera exposée en septembre à la Villa Bernasconi: quarante ans de patrimoine artistique témoignent sur la construction d'une identité.  **Sc/Hélène Mariéthoz**



Oeuvre d'Alexandre Rochat.

Information culturelle trimestrielle


La Ville de Lancy voit apparaître de nouvelles affiches violettes sur ses panneaux officiels. Il s'agit d'une version trimestrielle et grand format de l'agenda culturel lancéen, qui fait également peau neuve pour l'occasion et dont chaque habitant recevra un exemplaire dans sa boîte aux lettres.

En effet, afin d'améliorer l'information culturelle sur son territoire, la Ville de Lancy a mandaté un graphiste pour relooker l'ancien agenda semestriel et créer une affiche coordonnée. Le choix s'est porté sur le projet qui rassemblait chronologiquement tous les événements culturels à Lancy, de la façon la plus claire possible, et qui mettait aussi en valeur

le patrimoine d'œuvres d'art installées dans ses parcs publics, en illustrant l'affiche par une photo.


C'est ainsi que la première édition, qui couvre la période de février à avril 2006, montre le *Guépard*, sculpture en bronze de Marc Fornasari, installée au parc Marignac, sur un fond violet. Une nouvelle œuvre, sur un autre fond de couleur sera utilisée à chaque fois.

En espérant servir au mieux les intérêts des organisateurs de manifestations et les spectateurs potentiels, nous souhaitons à chacun bonne lecture et surtout beaucoup de plaisir dans la découverte des nombreux spectacles, concerts, ballets, projections de films, conférences et autres

fêtes populaires que la Ville de Lancy est heureuse de pouvoir annoncer.  **Françoise Mamie, Service culturel**

Auteur-compositeur lancéen à découvrir

En voiture! Daniel Duret vous invite à le rejoindre dans son "Omnibus de 14 heures 52", un tour de chant qu'il a écrit et composé pour votre plus grand plaisir. Daniel Duret est un talentueux auteur compositeur lancéen qui enseigne la rythmique depuis de nombreuses années sur notre commune. C'est lui qui avait notamment - vous vous en souvenez peut-être - écrit et composé la comédie musicale "Les légumes en folie", un spectacle interprété par les élèves des écoles genevoises au Grand-

Théâtre en 2002, à l'occasion du 400^{ème} anniversaire de l'Escalade. Alors attention! Les 23, 24 et 25 mars, "L'Omnibus de 14 heures 52" quitte le quai des Salons exceptionnellement à 20h.00. Ne le ratez sous aucun prétexte!  **K. Lorenzini**

Informations utiles
Prix des places: 25 francs; étudiants/AVS 15 francs.
Réservation: Théâtre Les-Salons, tél. 022 807 06 33 ou par e-mail dduret@freesurf.ch

Théâtre Les-Salons, rue Bartholoni 6, 1204 Genève.
Durée approximative du spectacle: 1h.30.





Programmation du Centre Marignac à Salle La Plage – Ferme Marignac



Du 28 février au 12 mars

Les mardis, jeudis et vendredis à 20h.00

Les mercredis à 15h.00 et 20h.00

Samedi 4 mars à 20h.00

Dimanche 12 mars à 15h.00
Le collectif du PIF présente:
"Une tranche de Zoé"
Comment venir à bout de la phobie des salles d'attente?
Zoé vous livre sa recette "Trompe l'attente":
- 850 g de curiosité
- 100 g d'impatience
- 200 g de soupe au lait
- 150 g de romantisme
- une pincée de malice
- un nuage de rêve
... et quelques astuces!
Un spectacle qui défie l'ennui, qui donne une nouvelle couleur au rien. Un conte sur l'humain avec un doigté de folie, un soupçon de poésie et des claques de bonheur.
Avec Zoé, vous allez réapprendre à faire de l'ennui votre allié.

Durée: 50 min.

Spectacle tout public dès 7 ans

Adultes: 15.- / **réductions:** 12.- / **enfants:** 10.-

KESK elles FON

Week-end au féminin du 4 au 5 mars 06

Le week-end du 4 et 5 mars sera dédié aux filles et aux femmes grâce à une manifestation organisée par le Centre Marignac, Escales Jobs Infos Services, Bus Prévention Parcs, le Service des affaires sociales de la Ville de Lancy, la Délégation à la Jeunesse de la Ville de Genève et en collaboration avec divers partenaires: le Service social de Plan-les-Ouates, la Bibliothèque municipale de Lancy, l'association F-Information (lieu d'accueil, d'écoute et d'information pour les femmes et les familles), la Bibliothèque Filigrane (femme, famille, égalité) et le CEFAM (Centre de rencontre et de formation pour les femmes en exil habitant Meyrin et leurs enfants en âge préscolaire).

Ce projet intercommunal, qui prendra place à la Salle communale du Grand-Lancy, a pour but de mettre en valeur l'importance des femmes dans la société et en particulier dans nos communes. C'est pourquoi, cette manifestation festive, conviviale et ouverte à toutes et à tous dévoilera une participation active de filles et de femmes aussi bien sur scène que dans les coulisses. L'objectif avoué de ces réjouissances sera de leur apporter une reconnaissance artistique, sociale et financière, qui perdurera et se développera au sein de leur commune.

Le programme du week-end débutera le samedi 4 mars à 18h.30 par deux spectacles de danse R'n'B des "Royal Girls" et des "Girls". Suivront ensuite un concert de Yoanna – chanson française – et des Z'animos de la rue Gorbak – Ska Rock. Les animations du dimanche 5 mars (échasses, ballons sculptés et

improvisation théâtrale) s'ouvriront sur un buffet "Les cuisines du monde" organisé par des femmes de Lancy et de Plan-les-Ouates. Vous pourrez savourer les délices de divers horizons à petits prix. En parallèle à ces festivités, l'association F-Information sera présente et des ouvrages sur le thème de la femme seront exposés par la Bibliothèque Filigrane. Cette institution organisera également du 10 avril au 10 mai 2006 une exposition de livres à la Bibliothèque municipale de Lancy sur le thème de la femme.

Programme complet

Samedi 4 mars:

18h.00 Ouverture des portes
Dès 18h.30 Restauration organisée par le CEFAM
18h.30 Les "Royal Girls" et les "Girls" (Danse R'n'B)
20h.00 Scène libre (Expression libre)
21h.00 Yoanna (Chanson française)
22h.30 Les Z'animos de la rue Gorbak (Ska Rock).

Dimanche 5 mars:

11h.00 Ouverture des portes
Dès 11h.00 Buffet "Les cuisines du monde" organisé par les femmes de Lancy et de Plan-les-Ouates
Dès 13h.00 Animation: Zanco (Echassiers), Duo Pack (improvisation théâtrale), Aurélia et ses ballons sculptés. ☺

Entrée libre.

Salle communale du Grand-Lancy
Route du Grand-Lancy 64
TPC Tram 15 ou 17 et Bus 4 - Arrêt Mairie de Lancy.

Festival "Meli mel'EAU" à Marignac



manière facile et ludique. Les chants proposés parlent de pluie, de rivières et de ciel. L'eau est un prétexte qui permet de découvrir une autre culture à travers la danse. Ateliers publics gratuits d'une heure limités à 20 enfants. Réservation obligatoire.

Animations, spectacles, ateliers sur le thème de l'EAU pour les enfants.
Concours: "Points d'EAU de Lancy"
Dans le cadre du Festival Meli mel'EAU, le Centre Marignac propose un concours photo ouvert à tous. Chaque mois, il s'agit de découvrir où se trouve le point d'eau représenté sur la photo ci-dessous.

Photo n° 1



Prix: 4 entrées pour un / des spectacle(s) au choix à Marignac, valables 1 an et une BD d'Exem offerte par l'ASL (Association pour la sau-

vegarde du Léman): "Les Algues d'Abaddon".

Le gagnant sera tiré au sort parmi les bonnes réponses et averti personnellement.

Suite du programme:

Mercredi 15 février

A 9h.30 pour les enfants de 4 à 6 ans
A 10h.45 pour les enfants de 7 à 10 ans

Atelier de danse "L'EAU EN ARARÀ-TRA-LA-LA" animé par Tania Nerfin (Association le crocodile vert)
L'Ararà est une culture arrivée à Cuba avec les esclaves. Elle a survécu grâce à la tradition orale. Cet atelier met les enfants en contact avec une des formes d'apprentissage les plus anciennes: l'imitation. Les enfants apprennent des chants rythmés de la culture Ararà d'une

De 9h.30 à 11h.30 pour les 4 à 6 ans
De 14h.00 à 16h.00 pour les 7 à 10 ans

Atelier de créations manuelles "LE VASE BLEU" animé par Anette Wütrich (Association le crocodile vert)

Cet atelier propose un regard sur la transparence de l'eau et sa relation avec les couleurs des récipients qui la reçoivent. L'eau comme élément compatible avec toutes les couleurs. Les enfants travaillent avec l'aquarelle et avec la terre comme poudre colorante et filtre de la matière liquide.

Appréhender l'élément "eau"... un autre regard sur ce liquide, l'eau artistique.

Ateliers publics gratuits de deux heures, mais sur réservation, limités à 20 enfants.

A 15h.00 Salle La Plage

"PERLES DE PLUIE" Contes

avec Adriana Conterio

Un collier de perles magiques offert par le vent du nord à la princesse. Une pluie de quarante jours (ça vous dit quelque chose?) et un géant assis sur le toit de l'arche!

Le premier arc-en-ciel chez les Amérindiens.

Trois contes pour apprendre combien la pluie et le vent sont nécessaires.

Durée: 45 min.

Pour les enfants de 4 à 10 ans

Adultes: 12.- / réductions: 10.- / enfants: 8.-

Pour le programme complet, consultez le site: www.melimeleau.net
Réalisé avec le soutien de la Ville de Lancy, de la Loterie Romande et du Fonds mécénat des SIG. ☺

LE LANCÉEN

Bulletin réponse

Concours "Points d'EAU de Lancy"

Réponse photo N°1:

Nom: Prénom:

Adresse:

Numéro de téléphone:

Veillez envoyer votre réponse d'ici au 15 mars 2006 au:

Centre de Loisirs de Lancy-Marignac

Av. Eugène-Lance 28

1212 Grand-Lancy

Création du groupement "Vivre à Lancy"

Récemment, un nouveau groupement constitué de plus d'une trentaine d'habitants de Lancy a été créé. Ses objectifs sont notamment de favoriser la création de conditions de vie et d'habitat décentes et raisonnables à Lancy, sans tomber dans des solutions excessives. Il s'oppose en particulier à la construction des trois tours de logements de 14 étages telles que prévues dans la version actuelle du Plan Directeur de Quartier des Semailles. Ce dernier est actuellement en cours d'examen au Département des Constructions de l'Etat de Genève. Dans ce cadre, ce groupement a

lancé la pétition "Contre une urbanisation galopante de Lancy" qui a récolté en un temps record plus de 3'600 signatures. Ces dernières ont été déposées au Secrétariat du Grand Conseil ainsi qu'à la Mairie de Lancy au début du mois de décembre 2005. Pour davantage d'informations, nous vous invitons à consulter le site internet:

www.LancyTours.ch

Responsable:
Cilles Rosset
26, chemin des Verjus
1212 Grand-Lancy

Prévention et promotion de la santé Prévenir le Cancer du sein

Le samedi 15 octobre 2005, pour la deuxième fois consécutive, des élues de la Ville de Lancy ont apporté leur soutien à la campagne de dépistage précoce du cancer du sein par la mammographie.

En effet, nous avons animé au Centre Commercial et de Loisirs de La Praille, un stand d'information concernant la maladie, en collaboration avec diverses associations sensibles à ce problème qui ont eu la possibilité de faire connaître leur importante action de soutien, d'accueil et de divulgation au grand public.

En effet, le cancer du sein est une menace sérieuse considérée par la communauté scientifique comme une priorité sanitaire.

En Suisse, dans les cantons urbanisés, 10% des femmes sont atteintes, au cours de leur vie.

Selon l'Association Suisse des Registres de Tumeurs (A.S.R.T.), on estime une moyenne de 4,980 cas par an chez la femme (situation au 09/02/2005). A Genève, près de 450 nouveaux cas sont annuellement diagnostiqués.

L'importance de la mammographie La mammographie est le seul moyen préventif à disposition reconnu, permettant de réduire la morbidité et la mortalité de cette maladie dans la population, grâce à un diagnostic précoce.

Des études statistiques médicales approfondies ont démontré que la mortalité des cancers pouvait baisser jusqu'à 40% chez les femmes entre 50 et 69 ans d'âge, suivant des examens de dépistage régulièrement.

Cet examen fait partie du catalogue de mesures de prévention préconisées par l'Organisation Mondiale de la Santé (O.M.S.) dans sa politique de santé européenne.

Dans plusieurs cantons romands, depuis 1997, la mammographie fait partie des prestations couvertes par l'assurance de base obligatoire, pour les femmes à partir de 50 ans,

pour autant qu'elle ait lieu dans le cadre d'un programme cantonal de dépistage

A Genève, en mars 2003, le Département de l'Action Sociale et de la Santé (DASS) a émis un arrêté instituant la gratuité totale de l'examen jusqu'au 31 décembre 2007, dans le cadre du programme genevois.

Actuellement, le programme dans notre canton connaît quelques difficultés, car il a été interrompu à cause d'un désaccord entre les caisses maladie et les médecins radiologues pour le remboursement des mammographies de dépistage; toutefois l'examen reste gratuit jusqu'au 31 décembre prochain.

Avant cette date, les organisations de lutte contre le cancer demandent qu'une requête soit déposée auprès de la Commission fédérale des prestations (CFP), afin d'assurer sa prise en charge définitive.

L'accès gratuit à la mammographie (ou soumis à une participation maximale de 10%), pour toutes les femmes en Suisse, n'est donc pas encore garanti.

Nous soutenons cette campagne car la thématique "cancer" nous concerne tous. Dans un pays où 25% de décès lui sont imputables, toute mesure politique favorisant la lutte contre le cancer, de la recherche à la promotion de la santé, du diagnostic au traitement et au soutien des malades, devient indispensable.

Ce soutien, au delà des clivages partisans, est source d'espoir pour nous tous, car nous savons aujourd'hui que le cancer est souvent guérissable, à condition d'être diagnostiqué à temps.

Des décisions politiques concrètes afin d'assurer la gratuité définitive de cette examen et l'appui aux campagnes de prévention s'imposent, afin de diminuer effectivement la fréquence et la mortalité des cancers. Il y va de la survie d'une femme sur quatre dans notre pays. **Luisa Alonso-Pentzke**

Fête de l'Amitié

La Région Salève, comprenant les paroisses protestantes de Carouge, Plan-les-Ouates, Troinex-Veyrier et Lancy Grand-Sud a mis sur pied un projet pour les familles monoparentales, les personnes seules. Ce projet souhaite apporter, entre autres, des moments de rencontre et de partage aux personnes concernées, mais avant tout une approche spirituelle dans leur problématique. C'est pourquoi nous vous invitons chaleureusement à participer à la première manifestation de ce projet régional. Laissons entre eux les amoureux et fêtons ensemble l'Amitié!

Fête de l'Amitié, le 14 février 2006 de 19h.00 à 22h.00 à la salle paroissiale de Carouge, 3, bd des Promenades

- Apéritif
- Méditation
- Fondue chinoise

Chacun-e est invité-e à offrir un peu de lui-même (musique, poésie, dessert typique, etc...) ☺

Renseignements et inscriptions (repas et boissons, 20 frs)

Tél. 022 784 31 65

Un problème de garde d'enfants, faites-nous signe!

Journée mondiale de prière

Vendredi 3 mars 2006

"O Dieu, ma joie s'élanche vers le ciel comme les oiseaux"

Le début de cette prière africaine est en harmonie avec les femmes sud-africaines qui ont écrit la liturgie pour cette Journée Mondiale de Prière célébrée depuis plus de cent ans dans près de 180 pays. C'est au cœur des difficultés de la vie que cette Journée Mondiale de Prière est née. C'est un signe d'unité et de rassemblement des chrétiens qui se réunissent dans toutes les parties du globe pour prier et célébrer Dieu.

Les femmes des différentes Eglises d'Afrique du Sud nous offrent la liturgie avec pour thème: signes des temps. Avec beaucoup d'intuition et d'émotion, elles nous font partager leurs joies et leurs peines. L'Afrique du Sud ne veut pas oublier son passé douloureux, mais ce temps d'après

l'Apartheid est ressenti comme un signe de grâce. Il exige la collaboration de tous pour construire une société nouvelle.

Des femmes des paroisses catholiques, protestantes et méthodiste de la région (Petit-Lancy-St-Luc, Onex, Bernex, Confignon et la Champagne) vous invitent à venir écouter et prier avec la liturgie des femmes d'Afrique du Sud. Réjouissons-nous d'être reliés dans la prière avec les hommes et les femmes du monde entier.

Vendredi 3 mars à 14h.30 et 20h.00, en l'Eglise catholique de St-Martin, 122, de Chancy, Onex (bus 2, 19 ou 20 arrêt Onex).

"Signes des temps": un thème qui exhorte chacune et chacun à se sentir solidaires en soutenant généreusement les projets qui aideront les femmes à prendre leur vie en mains.

☺ **Anniès Krapf**

Cours du GHPL

Mercredi

Céramique: horaires à convenir
Mme L. Stucki, 022 870 08 33
Vitrail Tiffany de 17h.30 à 19h.30.
Mme S. Grand, 022 771 20 20 et 079 218 31 53

Patchwork: matin ou à midi. Débutante et avancée. Mme F. Pouzet, 022 792 64 53 et 076 371 82 53
Bricolage enfants de 14h.30 à 16h.30. Mme A. Garcia, 079 388 06 36

Jeudi

Patchwork: matin ou à midi. Débutante et avancée. Mme F. Pouzet 022 792 64 53 et 076 371 82 53
Espagnol: débutant de 09h.00 à 10h.00; faux débutant de 10h.00 à 11h.00. Mme A. Garcia, 079 388 06 36

Ecriture: de 13h.45 à 15h.45. Mme A.- C. Pozza, 022 79267 61
Danse Country: le soir de 20h.00 à 22h.00. Mme Ch. Bulloni, 078 821 55 51

Vendredi

Patchwork: matin ou à midi. Débutante et avancée. Mme F. Pouzet, 022 792 64 53/076 371 82 53
Bricolage pour enfants de 16h.15 à 18h.00. Mme A. Garcia, 079 388 06 36. ☺

Découvrez ci-dessous nos différents cours au "Groupement des Habitants du Plateau de Lancy" (GHPL), 1, ch. de Gaimont 1213 Petit-Lancy. Vous pourrez trouver les détails des divers ateliers sur le site: www.ghpl.ch

Lundi

Vitrail Tiffany de 17h.00 à 19h.00.
Mme S. Grand, 022 771 20 20 et 079 218 31 53

Céramique: horaires à convenir.
Mme L. Stucki, 022 870 08 33
Orchydias: 20h.00 à 23h.00, Mme Pozza 078 648 73 39

Mardi

Dentelle aux fuseaux pour les initiés: de 14h.00 à 16h.00. Tous les 15 jours. Mme Fenolland, 022 792 31 41

Peinture sur Porcelaine: de 16h.30 à 19h.00. Tous les 15 jours. Mme Rohrbasser, 022 793 28 71

Patchwork: débutante et avancée, le soir. Mme F. Pouzet, 022 793 64 53 et 076 371 82 53

Espagnol: Avancé de 10h.15 à 11h.15. Mme A. Garcia, 079 388 06 36

Céramique: horaires à convenir
Mme L. Stucki, 022 870 08 33



Centenaire!

Suite de la page 1

Lancy autrefois

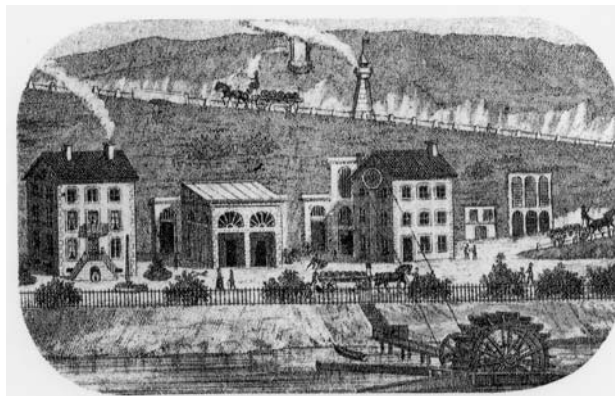


Drôite comme un i, vive, souriante, élégante, voici comment se présente Mme Eva Philipona, dont la Chorale des Aînés, accompagnée de M. François Sprüngli fête le 100^{ème} anniversaire en ce jour du 16 septembre 2005. Elle est venue, accompagnée de sa famille, fille, gendre, petits-enfants, frère et belle-soeur dans la salle des aînés où elle s'est si souvent assise pour jouer au yass, car elle fait partie des Aînés depuis les années 1980.

Elle nous a serré la main à sa façon vigoureuse, car elle est douée d'une force peu commune qu'elle a acquise, pense-t-elle, dans sa jeunesse campagnarde. Les foins et les regains, ça vous développe les muscles!...

Il y a quelques années, à plus de 90 ans, c'était à pied qu'elle descendait en ville, et chaque année elle se rendait chez sa fille, en Allemagne, en prenant le train toute seule, comme une grande...

Pour son anniversaire, elle nous a demandés de lui chanter "Sur nos monts, quand le soleil", ce que nous avons fait avec grand plaisir. Nous en avons chanté encore bien d'autres et elle nous a accompagnés avec joie. Bref, nous ne pouvons que féliciter et remercier notre amie Eva de son sourire, de son entrain et de la verdure dont elle fait encore preuve à cet âge avancé. **☺ Nelly Meylan, Chorale des Aînés**



à la Société anonyme de la Brasserie du Bois de la Bâtie qui s'en débarrassa une année plus tard. L'activité fut alors définitivement abandonnée et il ne subsiste de nos jours que quelques ruines à sa place. Quant à la tour, à laquelle nous nous intéressons aujourd'hui, elle résista vaillamment jusqu'en 1953, lorsqu'on considéra qu'elle présentait un danger d'effondrement - étant particulièrement exposée à l'érosion de la falaise sur laquelle elle était perchée - et qu'on la démolit. De nos jours,

le Café de la Tour rappelle l'existence d'un édifice aujourd'hui disparu. **☺ M. Monesi avec K. Lorenzini**

Sources:

- Aeschlimann, Willy, "Une brasserie au Bois de la Bâtie", in "Almanach du Vieux Genève", 1951.
- Photo de la Tour-réservoir d'eau du Bois de la Bâtie, vers 1897. Document n° IG10217, Centre genevois d'icongraphie.



Club des Aînés de Lancy

Club des Aînés de Lancy

Président: Sprüngli François, tél. 022 792 11 35

Vice président: Purtschert Johnny

Trésorier: Kaiser Jean-Georges

Secrétaire: Guinard Maria

Convocateur: Fragnière Henri

Membres: Del Perugia Marie
Devanthery Hélène

Bernet Angèle
Thorimbert Fernande
Biolley Yves

Vérificateurs des comptes:

Prin Louis

Décaillet Paul

Fournier Charles

Chorale des Aînés: Meylan Nelly.

Aînés de Lancy, rejoignez-nous!

Venez nous rejoindre pour animer et participer aux lotos-cartes et bien d'autres jeux!

le mardi au Petit-Lancy

ch. du Bac à 14h.00

le jeudi au Grand-Lancy

derrière la Salle communale du Grand-Lancy à 14h.00. **☺**

Pour tous renseignements:

M. F. Sprüngli, tél. 022 792 11 35.

Club des Aînés

Case postale 201 - 1213 Petit-Lancy 2

Carnaval au CAD

Le CAD - Centre d'animation pour retraités - organise le mardi 28 février de 14h.30 à 17h.00 un bal

"Les feux du carnaval"

animé par le sympathique "Charly'PAG".

Vin chaud, crêpes, pâtisseries maison.

Il est vivement recommandé de porter les couleurs du feu. Alors, vive le

rouge, l'orange, le jaune... et maintenant à vous de jouer!

Entrée libre.

Inscription individuelle en téléphonant au 022 420 42 80. **☺**

CAD

22, route de la Chapelle

1212 Grand-Lancy

Bourse aux Vêtements Grande vente printemps

10 et 11 mars 2006

Ecole En-Sauvy, av. Curé-Baud 40, Grand-Lancy

Natel: 079 612 10 34

Vendredi: Réception des articles de 15 à 20 heures. Ne pas stationner dans le préau!

Samedi: Vente de 9 à 14 heures. Retrait et remboursement de 16 à 17 heures.

Articles: Layette, literie, vêtements de grossesse, chaises, porte-bébés, poussettes, pousse-pousse, balan-ces, baby-relax, tables à langer, parcs, lits, commodos bébé, etc...

Jeux, trottinettes, vélos, tricycles, voitures, poussettes poupées, patins à roulettes, jouets, livres d'enfants, etc...

70 articles maximum.

Pas de vêtements en dessus de 4 ans.

Règlement: Les articles doivent être propres, repassés et en bon état

Finance d'inscription: frs 5.-- par personne pour les vingt premiers articles, ensuite fr 1.-- par tranche de dix articles supplémentaires, non remboursable. Le 10% du prix de chaque article vendu sera retenu pour couvrir les frais.

Important: Les objets non réclamés jusqu'à 17h.00 seront donnés sans exception d'office à une œuvre.

Munissez-vous de monnaie et d'un cabas!

Les chèques et les Euros ne seront pas acceptés. **☺**

Don du Sang à Lancy

Chers communiens, Voici les dates de la campagne 2006 de don du sang à Lancy:

• Le mardi 28 mars de 14h.30 à 19h.30

Salle communale du Petit-Lancy

• Le mardi 10 octobre de 14h.30 à 19h.30

Salle communale du Grand-Lancy.

Notez ces dates dans votre agenda... et n'oubliez pas que donner son sang est un acte citoyen simple, mais tellement précieux qu'il peut sauver des vies! **☺ K. Lorenzini**

Impressum

Président
Stéphane Lorenzini
Chemin du Salève 1
1213 Petit-Lancy
Fax 022 794 90 24

Administration
Case postale 48
1212 Grand-Lancy 2
Téléphone 022 794 94 55
E-mail: kastelor@iprolink.ch

Rédactrice en chef
Kaarina Lorenzini
Chemin du Salève 1
1213 Petit-Lancy
Téléphone 022 794 94 55

Membres du Comité délégués
R. Solioz et E. Santschy
(Petit-Lancy)
M. Kertész
(Grand-Lancy)

Impression
Imprimerie Genevoise SA
Rue des Mouettes 12
Téléphone 022 342 55 20

Abonnement: Fr. 10.- pour 9 numéros. CCP 12-22050-2 Genève



Le Petit Prince



**Garderie Educative
va fêter ses 40 ans!**

A cette occasion, diverses manifestations jalonnent l'année scolaire 2006-2007. Afin d'enrichir cette année festive d'une note musicale, nous constituons une chorale dans laquelle tous les anciens "élèves" fans des chansons de Simone sont les bienvenus. Les retrouvailles sont prévues le lundi 6 mars de 17h.30 à 18h.30 dans nos locaux, rue du Bachet 8, 1212 Grand-Lancy, T 022 794 16 62.
Nous nous réjouissons de partager ces moments avec vous. ☺ S. G.

Un Lancéen remporte la Course de l'Escalade dans sa catégorie!

Le 3 décembre dernier, le Lancéen Quentin Filliétaz s'est imposé dans la plus grande course pédestre de Suisse.

Le jeune garçon, membre du Lancy-Natation et joueur du F.C. Grand-Lancy, s'est imposé dans la catégorie "poussins B" (97-98), devant 850 coureurs, dans le temps de 7,17 min.
Un grand bravo à ce jeune sportif lancéen! ☺



Scrabble

Avec la nouvelle année, notre club a repris ses activités et nous serions heureux d'étoffer un peu nos mardis soirs à 20h.00. Venez sans crainte! L'école des Palettes a créé un club scolaire de scrabble, et après le succès du concours des Ecoles, l'Association genevoise va organiser un Championnat cantonal de scrabble avec tous les élèves ayant reçu une

animation scolaire. Il aura lieu dans notre commune aux environs du mois de mai. Nous vous rappelons que notre club entraîne les jeunes de 9 à 15 ans tous les mardis de 17h.00 à 18h.00. Venez vous entraîner dans une ambiance sympa! Tous renseignements auprès du tél. 022 757 41 40 (Mme Luthi) ou 022 794 85 23 (Mme Arnaud). ☺

Mots croisés

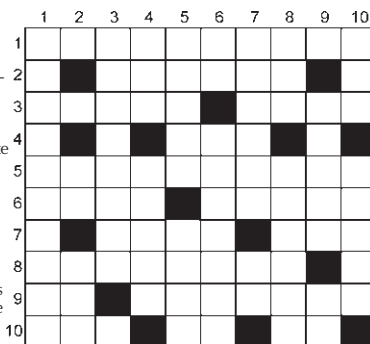
par Gilberte Andrey-Follonier

HORIZONTALEMENT:

1. Jeune homme élégant
2. Petit poisson
3. Comtesse russe - Peintre espagnol
4. Une bernache
5. Invincible
6. Firmament - Symb. de l'or - Note
7. Unité monétaire du Brésil - Résine
8. Longues énumérations
9. Sur un pli - Elle est aride
10. Roue - Dans - Sigle US

VERTICALEMENT:

1. Faire beaucoup de mouvements
2. Qui est au milieu - Labiée jaune
3. Ami d'Eloi
4. Appelé - Les hasards de la vie
5. Petit rongeur - Pilier de coin
6. Sigle pour ultraviolet - Il vient de la botte
7. Courtine - Fin de verbe
8. Grande école - Une des cinq parties du monde
9. Des alouettes nichant au sol - Parcours
10. Egal - Ecime



Solutions

(mots croisés de décembre 05)

| | | |
|------------------|-----------------|-----------------|
| 3. Muscade | 8. Nu - Uvaux | 1. Limonadier |
| 4. Or - On-dit | 9. Entier - Ire | 2. Urus |
| 5. Nusage | 10. Se - Semer | 3. Bas - Réthie |
| 6. Ase - Lueurs | | 4. En-cas - In |
| 7. Tige | | 5. Rea - Algues |
| 8. III - Fam | | 6. Dogue |
| 9. Melure | | 7. Irette - Fla |
| 10. Riens - Aker | | 2. Ane - Rune |

Théâtre à Onex

Petit-Théâtre "Onex-Parc":

La bonne adresse de M. Camoletti du 23 mars au 1^{er} avril 2006 à 20h.30.
Dimanche à 17h.00.

Relâche lundi/mardi.

Parking Piscine d'Onex, rue des Bossons. ☺ C. B.

Saint-Valentin 2006 avec Loustal

Comme chaque année, la Fondation Cap Loisirs organise sa traditionnelle vente de badges à l'occasion de la St-Valentin, le lundi 13 et le mardi 14 février 2006, en Ville de Genève et dans les communes.

Le soutien sympathique et généreux apporté par la population à l'occasion de cette fête de l'amour et de l'amitié permettra de récolter des fonds destinés à l'organisation d'activités sportives, culturelles et artistiques pour les enfants, adolescents et adultes mentalement handicapés de notre canton. Les activités de la Fondation Cap Loisirs ont en outre pour but de soulager les familles en leur fournissant des temps de récupération. Loustal, illustrateur de l'émotion et coloriste hors pair, a bien voulu

dessiner les badges de cette nouvelle cuvée. Il expose son œuvre à la Galerie Papiers Gras jusqu'au 18 février 2006.

Les badges sont vendus au prix habituel de CHF 3.-. Vous les trouverez dans les centres commerciaux genevois suivants: Centre Commercial de Meyrin, Balexert, Planète-Charmilles, Plainpalais Centre, Centre Commercial Lignon, Coop Eaux-Vives 2000, Coop Onex, Coop Vernier Village, Migros Onex, Migros Vésenaz, Migros Chêne-Bourg, Migros Planles-Ouates et Migros Vernier-Village.

Rappelez-vous qu'acheter et offrir les badges de Cap Loisirs à la St-Valentin, c'est avoir le cœur en fête en témoignant de sa solidarité envers l'autre! ☺

Lancy-Natation

En ce début d'année, voici des nouvelles "fraîches" du Lancy-Natation.

Depuis le 29 août dernier, 105 compétiteurs ont repris l'entraînement avec des objectifs ambitieux. Le premier est de confirmer la première place obtenue au Critérium Suisse (Championnat Suisse des 16 ans et moins) en juillet 2005 à la piscine de Marignac, Grand-Lancy. Une première confirmation a été obtenue les 10 et 11 décembre derniers, à Lugano, par une victoire des garçons au Championnat Suisse des Clubs Espoirs (16 ans et moins) et une quatrième place pour les filles. Félicitations à ces 11 nageurs et nageuses!

Le prochain temps fort aura lieu les 11 et 12 février 2006 à Fiesch pour les Critériums romands d'hiver, où le club vise à nouveau une première place au classement par médailles.

Le deuxième objectif est de prolonger ces bons résultats au niveau Juniors (17 et 18 ans) et Seniors (19 ans et plus).

Deux compétitions importantes pour ce niveau ont eu lieu ce trimestre:

- Les Championnats Suisses d'hiver fin novembre à Lausanne, où le club a obtenu 3 médailles de bronze et 7 places de finalistes.
- Les Championnats romands d'hiver organisés par Lancy-Natation les 3 et 4 décembre à la piscine de Tivoli, où nous avons obtenu 1 médaille d'or, 2 d'argent et 1 de bronze et 20 places de finalistes.

Ces résultats sont encourageants... mais insuffisants.

Le club souhaite qualifier au moins un nageur au Championnat d'Europe Junior en juillet 2006 à Palma de Majorque et également accéder à la ligue A dans le Championnat Suisse des Clubs toutes catégories, début février prochain.

Pour réaliser ces objectifs, le club a opéré un certain nombre de changements:

- Le groupe "Elite" (17 nageuses et nageurs) est désormais entraîné conjointement par Benjamin Paris et Didier Gilbert, ce qui permet au groupe de bénéficier de leur complémentarité.
- Jean Cabello a été nommé entraîneur-adjoint auprès de Philippe Fontaine qui a la charge, moins visible, mais ô combien importante de former les plus jeunes.

Comme beaucoup le savent, la natation est un des sports les plus exigeants et les entraîneurs, au-delà des aspects techniques et physiques, inculquent à leurs nageurs les notions de travail, de rigueur, de concentration, de dépassement de soi, qualités qui sont, bien sûr, indispensables pour réussir "tout court".

Que vaut un beau diplôme chez quelqu'un qui ne possède pas ces qualités?

Rendez-vous en avril 2006 pour d'autres résultats du Lancy-Natation! ☺ **Lancy-Natation**



Mairie-Infos

Supplément d'informations officielles de la Ville de Lancy

Distribué à tous les ménages de Lancy • Tirage 14 400 exemplaires • N° 217, février 2006, 43^e année

Chantier du tram Point de la situation!

Après la pause hivernale, le chantier du tram a redémarré comme prévu le 16 janvier dernier.

Les plantations d'arbres se sont poursuivies sur l'avenue des Communes-Réunies et la suite du programme de plantation se déroulera au printemps 2006.

Depuis début décembre, la circulation en provenance du Pont-Butin et d'Onex à destination des Palettes emprunte, provisoirement, le tracé du tram et ceci jusqu'à hauteur du chemin des Rambossons.

Parallèlement, le "tourner à droite" depuis l'avenue des Communes-Réunies en provenance des Palettes sur la route du Grand-Lancy direction Pont-Rouge a été rétabli.

Depuis la rentrée, sur la route du Grand-Lancy, la circulation en provenance du carrefour du Pont-Rouge a été basculée sur le milieu de la chaussée, ceci sur le tronçon compris entre l'école Rapin et la place du Château.

Durant cette même période, le trottoir, compris entre la place du Château et le carrefour de l'avenue des Communes-Réunies, côté salle communale, est condamné. Les piétons sont appelés à emprunter un passage dûment balisé. Les accès piétonniers aux commerces restent accessibles en tout temps.

En ce qui concerne la boucle des Palettes, et afin de limiter les inconvenients pour les usagers, le raccordement des nouvelles voies sur les

voies existantes sera exécuté durant les vacances scolaires de février. Ces travaux feront l'objet de mesures de circulation appropriées.

L'aménagement de la Place du 1er-Août prévu dès mars prochain fera l'objet d'une information complémentaire. Le marché du vendredi matin sera déplacé sur le parking situé à l'angle de l'avenue des Communes-Réunies et de la route du Grand-Lancy.

Enfin, pour le plaisir des yeux, de nouvelles images du chantier prises par notre fidèle photographe, Monsieur Michel Fontaine, sont visibles depuis la vitrine de l'arcade d'information.

Nous vous rappelons, à toutes fins utiles, que toutes les informations ayant trait au chantier du tram se trouvent à votre disposition à l'arcade d'information dont nous vous transmettons les coordonnées ci-dessous.

Nous vous remercions de votre patience et de votre compréhension. **M. B.**

Arcade de chantier: 59 route du Grand-Lancy, permanence assurée une demi-journée par semaine, le lundi après-midi, téléphone 022 321 17 17 (répondeur).

Personne de contact auprès de la Mairie: Myriam Boussina, 022 706 15 30.

www.way-tram.ch - www.lancy.ch

Réception des Noces d'Or et de Diamant

Le 7 décembre 2005, les Autorités lancéennes ont fêté comme il se doit dix-neuf heureux couples qui ont uni leur destin il y a 50 ans et pour deux d'entre eux dix ans auparavant. Le groupe "Cabaret Aristide Bruant" a animé cette belle soirée au cours de laquelle le Conseil administratif in corpore, le Président du Conseil municipal, M. Gilles Augsburgger accompagné des

membres du bureau dudit conseil, Mme Odile de Garrini, Secrétaire générale et des chefs de service de la Mairie de Lancy partagèrent un excellent repas avec les 15 couples domiciliés au Petit-Lancy et les quatre restants au Grand-Lancy.

A propos: l'air du Petit-Lancy favoriserait-il la longévité des ménages? A méditer... **S. Lorenzini**



Allocation communale à tous les bénéficiaires OCPA

Madame, Monsieur, Comme à l'accoutumée, la Commune de Lancy versera, en fin d'année, une allocation complémentaire à tous les bénéficiaires OCPA domiciliés depuis plus d'un an sur le territoire du Petit et du Grand-Lancy.

Cette allocation est versée seulement sur demande. Les bénéficiaires doivent, s'ils souhaitent recevoir cette prestation, nous faire parvenir une photocopie de la dernière décision OCPA les concernant ou un courrier nominatif de l'OCPA concernant les prestations 2006, accompagnée d'un numéro de compte bancaire ou postal (numéro complet avec clearing pour la

banque) auquel l'allocation pourra être versée.

Le dernier délai d'envoi pour ces informations est fixé au 15 septembre.

Le versement de l'allocation vous parviendra courant décembre.

Veillez adresser tout courrier à:

Service des Affaires Sociales

Avenue Eugène-Lance 3

1212 Grand-Lancy

En cas d'hésitation ou de difficulté, vous pouvez contacter Madame Patricia Alder au numéro de téléphone: 022 794 28 00.

Nous souhaitons pouvoir compter sur votre compréhension et vous présentons, Madame, Monsieur, nos meilleures salutations. **S.**

Permanence juridique

La Ville de Lancy rappelle qu'une **permanence juridique** à la disposition des Lancéennes et Lancéens est ouverte les mardis dès 17h.30 au Service Social de Lancy.

Aux jours précités, un avocat au Barreau de Genève est à votre service pour vous renseigner et vous conseiller si vous avez des problèmes concernant par exemple:

- procédure de divorce
- régime matrimonial
- droit des successions

- bail à loyer
- contrat de travail
- démarches administratives
- assurances
- etc.

Le tarif de la consultation est de Fr. 20.- Prière de prendre rdv au numéro de tél. 022 794 28 00. **S.**

Service des Affaires Sociales

de Lancy

3, ave Eugène-Lance

1212 Grand-Lancy.

Brèves économiques

Plusieurs nouvelles entreprises et commerces se sont récemment établis à Lancy, à savoir:

- AIME, Emai Productions, production d'événements culturels, chemin des Pontets 17, 1212 Grand-Lancy
- ARXOM SA, succursale de Lancy, prestations de services secteur télécommunication, route de La-Chapelle 29D, 1212 Grand-Lancy
- DECOUVETTE Michel, peinture en bâtiment, décoration et rénovation, route des Jeunes 6, 1227 Carouge
- HST Sàrl, développement de matériel électronique, chemin des Semailles 45, 1212 Grand-Lancy
- INTRA SANITAIRE Sàrl, travaux et installations sanitaires, route du Pont-Butin 70, 1212 Grand-Lancy
- JAMÓ J. MOYNAT & FILS Sàrl, exploitation commerce appa-

reils électroménagers, avenue des Communes-Réunies 86, 1212 Grand-Lancy

- THORPEN, William GARMAN, développement des fonds aux capitaux propres, route des Jeunes 12, 1227 Carouge
- TRANSASSURANCE SA, conseils, gestion et courtage en assurance, route des Jeunes 6, 1227 Carouge
- VUC, William GARMAN, recherche de marchés, route des Jeunes 12, 1227 Carouge
- XEROX SA, succursale de Lancy, commerce de machines et appareils de tout genre, avenue des Morgines 12, 1213 Petit-Lancy.

Nous souhaitons à tous la bienvenue et formulons tous nos vœux pour le succès de leurs activités.

Source: FOSC et publicité. **MBM**

A propos de la Fourchette verte

Aux parents des enfants des écoles de Lancy et à toutes les personnes intéressées.

Comme vous le savez certainement, les enfants des écoles de Lancy qui prennent leurs repas dans les restaurants scolaires se voient proposer

des plats qui portent le label "Fourchette Verte Junior".

Ceux-ci sont préparés par Régéserve au Grand-Lancy. Cette entreprise de restauration est également certifiée "Fourchette Verte".


Nous vous invitons à lire ce texte de

Mme Marie-Pierre Theubet, diététicienne au Service de Santé de la Jeunesse que nous remercions de sa précieuse collaboration. Mais en plus, pour la première fois, nous vous proposons les menus établis pour deux semaines.

Cela illustrera les propos de Mme Theubet, vous permettra de voir comment se nourrissent les enfants

et, peut-être, sera source d'inspiration en cas de panne d'idées!

Et pour en savoir plus, vous pouvez également parcourir le site: www.fourchetteverte.ch

Bonne lecture et bon appétit! 
Dominique Demierre

Au restaurant scolaire, les enfants ont un bon coup de fourchette... verte!

Depuis le 27 avril 2005, les restaurants scolaires de Lancy affichent le label Fourchette verte junior. Mais qu'apporte de plus ce label aux enfants?

Il garantit des menus dont les apports nutritionnels recommandés sont respectés pour maintenir un bon état de santé. Il garantit un environnement et un encadrement favorable à une bonne éducation alimentaire. Comment ces critères sont mis en pratique?

Les menus proposent davantage de légumes et de fruits, une quantité de viande, de poisson ou de fromage fidèle aux besoins en protéines du corps de l'enfant en pleine croissance, des féculents en quantité variable selon l'âge et l'activité physique propre à chacun, un dessert à chaque repas et de l'eau. Un aliment cru est inscrit à chaque menu. Il apporte la vitamine C nécessaire à l'absorption du fer dans le tube digestif. Deux fois par semaine, un produit laitier riche en calcium figure dans le menu pour assurer la croissance harmonieuse des os. En cuisine, les professionnels s'engagent à préparer des repas peu gras en choisissant des huiles et des matières grasses recommandées dans le cadre de la prévention des maladies cardio-vasculaires – les fameux omégas 3 et 6. Toutefois, pour le plaisir, les menus proposent une fois par semaine un mets gras. En diététique, on appelle un mets gras, 100 g d'aliment cuisiné prêt-à-manger qui contient 10 g de lipides et plus. Les mets gras sont nombreux et très appréciés. Ce sont les frites, les chips, les pommes de terre risolées, les aliments panés, les saucisses, les saucissons, les pâtés, les pâtes feuilletées, sablées et brisées pour les tartes, la plupart des pâtisseries, les mets à la crème, etc.

Les goûts des enfants mangeant au restaurant scolaire sont en permanence observés et respectés. Bien

sûr, quand il faut cuisiner pour des dizaines d'enfants, certains mets peuvent ne pas être appréciés de tous, tous les jours. Pour autant, l'apprentissage des goûts en collectivité est réel, et le restaurant scolaire devient un lieu d'éducation alimentaire formidable. C'est pourquoi, les enfants entourés des animatrices et des animateurs du GIAP, sont encouragés à goûter à tout. Il est nécessaire de savoir que l'enfant est néophobe, c'est-à-dire qu'il est réticent devant un aliment inconnu. Il doit le goûter, afin de le mémoriser et se familiariser avec toutes les perceptions sensorielles qu'il lui fait ressentir. Si aujourd'hui l'enfant n'aime pas un aliment, il est conseillé de lui en proposer deux ou trois nouvelles fois. Les goûts évoluent avec l'âge. C'est pourquoi, les parents ne devraient jamais se décourager en n'éliminant pas de la table des aliments refusés momentanément par l'enfant. L'apprentissage par des actions répétées est la meilleure attitude pour éveiller son intérêt. L'enfant se sent en terrain connu et élargit ses goûts.


Les médias relatent régulièrement l'épidémie d'obésité et de surpoids qui touche la population des pays occidentaux. Ils relaient l'inquiétude grandissante des milieux scientifiques de la santé publique face au défi de voir la population vivre avec une diminution de la qualité de vie et de la santé globale, sans oublier leurs répercussions sur les coûts de la santé. Le mode de vie actuel dont les habitudes alimentaires favorisant les grignotages, l'activité physique insuffisante, le temps passé devant les écrans sont des facteurs déclenchants de cette épidémie.

Nous le répétons encore avec Fourchette verte junior: mangeons avec bon sens, régulièrement au moins trois repas par jour en valorisant le petit déjeuner, en consommant un fruit ou du pain dans la matinée si nécessaire, en goûtant l'après-midi

avec à choix un produit laitier, un fruit, un féculent, en buvant essentiellement de l'eau.

Nous pouvons nous détendre en pratiquant au moins 30 minutes d'activité physique par jour, soit par exemple en nous déplaçant à pied, à vélo, en descendant du bus 2 arrêts avant la destination, en montant l'escalier au lieu de prendre l'ascenseur, en pratiquant un sport.

Pendant nos loisirs, nous devons rester attentifs en utilisant des écrans télévisés, informatiques ou de jeux électroniques dans une durée n'excédant pas plus deux heures par jour. La Fourchette verte junior, label proposé à tous les responsables des restaurants scolaires, s'inscrit dans un dispositif de santé communautaire touchant à l'alimentation et à l'envi-

ronnement qui lui est lié. Il s'agit de favoriser la consommation d'une bonne alimentation, cuisinée dans des locaux dont l'hygiène est contrôlée en permanence, consommée dans un espace sans fumée et dont les déchets sont triés. Il s'agit encore de favoriser l'éveil sensoriel chez les enfants en apportant une pierre à l'édifice de leur éducation alimentaire. La Fourchette verte s'associe à la promotion d'une qualité de vie respectueuse de son corps et de son esprit. Qui dit mieux qu'un bon coup de fourchette... verte? 

Marie-Pierre Theubet, diététicienne, Service de santé de la jeunesse, Département de l'instruction publique (membre du comité de l'association Fourchette verte-Genève)

MENUS

Ecoles de LANCY

SEMAINES : 6 & 7 2006

| 6 février 2006 | | 13 février 2006 | |
|-----------------|--|-----------------|--|
| Lundi | Jus de fruit **** Mijoté de porc au citron Riz pilaw Choux-fleurs persillés **** Fruit | Lundi | Salade verte 2/3 Salade de chou rouge 1/3 **** Emincé de volaille au curcuma Galette de pommes de terre Navets persillés **** Petit-Suisse aux fruits |
| Mardi | 7 février 2006 Salade verte 2/3 Salade de betteraves 1/3 **** Lasagne aux légumes Sauce napolitaine Fromage râpé **** Flan caramélisé | Mardi | 14 février 2006 Jus de fruit **** Saucisse de veau et son jus Poïenta Salsifis tomates **** Fruit |
| Jeudi | 9 février 2006 Jus de fruit **** Escalope de saumon grillé Sauce hollandaise Pommes de terre nature Carottes glacées **** Fromage blanc nature (sucre) | Jeudi | 16 février 2006 Salade mûre 2/3 Salade de carottes 1/3 **** Aiguillette de bœuf braisée Pommes mousseline Brocolis **** Salade de fruits |
| Vendredi | 10 février 2006 Salade verte 2/3 Salade de concombres 1/3 **** Quiche au fromage Quiche aux légumes **** Fruit | Vendredi | 17 février 2006 Jus de fruit **** Filet d'anguille poché Sauce cruescées Riz Valenciennes Epinards hachés **** Yoghourt nature (sucre) |

Noces d'Or et de Diamant

Chaque année, au mois de novembre ou de décembre, la Mairie se fait un plaisir d'inviter les couples domiciliés à Lancy, ayant fêté leurs "Noces d'Or" ou "Noces de Diamant" dans l'année, à une petite réception.

Aussi, nous prions toutes les personnes domiciliées à Lancy et fêtant leurs 50 et 60 ans de mariage, et plus, en 2006, ou ayant des

connaissances dans ce cas, de bien vouloir s'annoncer directement à la Mairie, en indiquant leur date de mariage.

D'autre part, les couples, domiciliés à Lancy au moment de leurs Noces d'Or ou de Diamant et qui n'auraient pas été invités à une telle manifestation voudront bien également s'annoncer à la Mairie. 


Bourse et prix cantonal du développement durable 2006

Le Conseil d'Etat du canton de Genève décernera, en juin prochain et pour la cinquième année consécutive, une bourse et un prix cantonal du développement durable.

Peut faire acte de candidature toute entreprise, personne ou groupement issu des milieux privés ou associatifs, domicilié ou exerçant une activité à

Genève ou dans la région frontalière du canton (Ain, Haute-Savoie, district de Nyon).

Le délai d'inscription, pour cette nouvelle édition du concours, est fixé au 13 février 2006.

Tous les documents relatifs à ce concours sont disponibles sur www.geneve.ch/agenda21. 



Langage épïcène

Les élus lancéens font de la grammaire

La démarche linguistique "non sexiste" fait son chemin dans l'administration et au sein du corps politique.

La politique, ce n'est pas que des budgets et des décisions d'investissements. C'est aussi se soucier de la bonne marche de la société dans son ensemble. Veiller à l'application du principe d'égalité entre hommes et femmes jusque dans les textes en fait partie. Les conseillers municipaux lancéens se sont presque tous rendus sur les "bancs d'école" le 10 janvier dernier à l'initiative de Monique Buunk Droz (soc), Présidente de la commission de l'administration, des affaires économiques et de la communication.

Conseillère nationale genevoise bien connue, Liliane Maury-Pasquier a joué le rôle de maîtresse pour leur donner une leçon sur les origines du langage épïcène.

Au niveau fédéral, les choses se sont mises en place dès 2000. La formulation non sexiste des actes législatifs en Suisse trouve son origine d'une part dans l'introduction du droit de vote pour les femmes en 1971 et, d'autre part, dans l'inscription du principe d'égalité dans la Constitution fédérale en 1981. Ces deux événements ont suffisamment transformé l'ordre politique pour que l'on ne puisse plus tout à fait agir comme auparavant.

En 1986 déjà, le Conseil fédéral recommandait «dans tous les actes législatifs applicables indifféremment aux hommes et aux femmes, d'opter, dans la mesure du possible, pour une terminologie qui ne fasse pas de différence entre les sexes».

Deux ans plus tard, un groupe de travail interdépartemental a été institué pour étudier la question et a publié, en juin 1991, son rapport final. Il s'agit de la "Formulation non sexiste des actes législatifs et administratifs", publié par la Chancellerie fédérale. Il retient notamment la «solution créative qui garantit, par sa souplesse, non seulement que les textes restent compréhensibles et satisfaisants du point de vue stylistique, mais qui

permet aussi d'appliquer à bon escient et de manière appropriée à chaque situation les règles de la formulation non sexiste des actes législatifs et administratifs». Cette solution créative offre la possibilité de combiner des propositions simples et applicables sans difficulté:

- les versions doublet intégral (forme intégrale et forme abrégée). Exemple: les enseignants et les enseignantes ou les enseignant-e-s,
- les termes neutres ou ne contenant pas de notion de sexe. Exemple: le corps enseignant, et
- des formulations nouvelles. Exemple: les personnes qui dispensent des cours à l'école.

Le groupe de travail conclut également que «les nouveaux actes législatifs et les actes soumis à une révision totale doivent être rédigés conformément aux principes de la formulation non sexiste, ceci dans chaque langue et à tous les niveaux». De fait, c'est le projet de réforme de la Constitution, présenté par le Conseil fédéral en 1996, qui a permis à la situation d'évoluer. En effet, le message du Conseil fédéral disait notamment qu'une constitution devait «remplir ses fonctions d'intégration et d'orientation et préserver les acquis tout en façonnant le présent et le futur», un des moyens d'y parvenir consistant, entre autres, à rédiger le projet «dans une langue moderne».

En sa qualité d'élue fédérale, Liliane Maury Pasquier est intervenue à de nombreuses reprises sur ce thème en proposant quatre types de changements.

Elle a notamment déposé un postulat demandant au Conseil fédéral «d'appliquer les recommandations contenues dans le rapport du Groupe de travail interdépartemental de la Confédération de juin 1991 sur la formulation non sexiste des textes législatifs et administratifs et de présenter au Parlement des messages qui tiennent compte de ces recom-

mandations dans toutes les langues nationales» qui a été accepté le 22 juin 2000. Depuis lors, la Chancellerie fédérale, en collaboration avec le Bureau fédéral de l'égalité, a publié un "Guide de formulation non sexiste des textes administratifs et législatifs de la Confédération" en décembre 2000.

Les raisons du changement Pourquoi faut-il utiliser un langage épïcène? L'utilisation par une administration et des autorités communales d'un langage épïcène trouve sa justification dans la volonté indéniable d'être au service d'une population également composée d'hommes et

de femmes et de s'adresser à elle dans une langue moderne et compréhensible. Elle doit aussi s'ancrer dans la perspective plus vaste d'atteindre cette égalité qui n'est, hélas, de loin pas réalisée de par le monde. C'est ainsi que l'utilisation d'un langage épïcène contribue, même si c'est très modestement, à lutter contre les conséquences négatives des inégalités de fait.

Pour François Lance, Conseiller administratif, la leçon aura été intéressante: «Nous avançons à petits pas dans cette direction au sein de l'administration. Nous allons poursuivre sur cette voie», a-t-il déclaré.

Manuela Magnin

Quelques règles simples

1. Féminiser ou masculiniser, selon les cas, les noms de métiers, titres et fonction, utiliser les doublets dans les titres des annonces: la chancelière, le fleur, la mécanicienne, le sage-homme, un ou une géomètre, un directeur ou une directrice, un ou une juriste.
2. Employer des expressions génériques ou des pluriels dans le cas de substantifs épïcènes: les adversaires, la clientèle, les contribuables, le corps enseignant, le corps étudiant, l'électorat, les élèves, l'équipe administrative, les journalistes, le lecteur, les locataires, les membres de l'association, le personnel, le personnel d'entretien, les propriétaires, les scientifiques, le service du feu, le service informatique.
3. Utiliser le trait d'union, et non la parenthèse ou la barre d'exclusion pour nommer les deux genres: les assistant-e-s, les employé-e-s, les étudiant-e-s.
4. Employer des expressions telles que: celles et ceux, tous et toutes, chacun-e, quiconque, qui, on.
5. Suivre l'ordre alphabétique lors d'une suite de vocables, lors d'une énumération de métiers, de titres ou de fonctions, on classera les noms selon cette hiérarchie arbitraire qui va de A à Z: les architectes, les décorateurs et décoratrices d'intérieur, les ingénieur-e-s, les maçonnes et les maçons. Aujourd'hui, le Conseil d'Etat a reçu le député-e-s ainsi que les maires et les mairesses, les préfètes et les préfets.
6. Mettre les verbes au pluriel lorsque les dénominations sont reliées par "ou" s'il y a une idée de conjonction, et au singulier s'il y a une idée d'opposition ou de disjonction: le chef ou la cheffe demandant, la ou le ministre signent, chaque collaborateur ou collaboratrice doit en faire la demande.
7. Utiliser l'infinitif: Conditions: avoir 18 ans, être capable de travailler en équipe; pour cela il vous faut travailler de façon indépendante.
8. S'adresser directement aux destinataires: Vous qui recherchez un travail sachez que ce service met à votre disposition.....
9. Utiliser l'expression Droits de la personne humaine et non Droits de l'Homme à moins de se référer au document historique français: si on doit se référer à la Déclaration des Droits de l'Homme et du Citoyen de 1789 ou à tous autres documents historiques francophones portant le titre Droits de l'homme, on utilisera le titre officiel. Mais quand il s'agit des documents des Nations Unies, des différentes langues et faisant l'objet de traduction et d'interprétation, on emploiera: personne, personne humaine, êtres humains.

MMN

Les pionniers

Les Québécois et les Belges sont les pionniers dans la matière. Mais il est surprenant de constater que la France précédait tout le monde au Moyen-Age. Les femmes y avaient une puissance financière, politique et sociale. Elles y perdirent toutefois leur statut et leur légitimité au cours des siècles. Le triomphe de Louis XIV et de la monarchie absolue amena leur exclusion du trône. Le mariage devint alors une nécessité pour elles, afin de leur permettre d'accéder à une fonction importante. Même si la Révolution de 1789 prôna l'égalité, dans les faits, la féminisation des noms ne suivit pas. L'arrivée de Napoléon renforça cet état de fait. On préféra alors envoyer à la guillotine toutes celles qui ne correspondaient pas à l'idéal républicain: matrone, mère enfermée dans un gynécée.

Ce n'est qu'au XX^{ème} siècle que les femmes entrèrent à nouveau dans l'histoire officielle en luttant pour obtenir des droits inaliénables, en particulier le droit de vote et d'éligibilité. Ce qui explique pourquoi l'évolution du langage épïcène dans l'Hexagone accuse un certain retard par rapport aux autres nations qui comportent des minorités francophones.

MMN

Délibérations du Conseil municipal

Séance du 15 décembre 2005

- Crédit d'investissement de Fr. 160'000.-- pour travaux de rénovation des façades de la Villa Tachini
- Acceptation des modifications des statuts de la Fondation communale pour le logement de personnes âgées de la Vendée
- Parcelle chemin des Verjus 61 - Droit d'emption en faveur de M. Pratalini et Mme Gruaz accepté
- Prorogation du droit de superficie en faveur de GD Fleurs acceptée
- Subvention exceptionnelle aux jeunes sportifs lancéens dans le cadre de l'année internationale du sport acceptée.

Séance du 26 janvier 2006

- Acceptation du plan localisé de quartier N° 29470-543 situé à avenue Curé-Baud/chemin Paul-Maerky
 - Acceptation de la motion "Pour plus de compétences pour les communes dans le domaine de l'aménagement du territoire".
- M. Augsburgger

Agenda du CM

Prochaines séances:

- Jeudi 16 février 2006 à 20h.00 à la Mairie de Lancy.
- Jeudi 30 mars 2006 à 20h.00 à la Mairie de Lancy.



Mémento des manifestations lancéennes

Février

| | | | | |
|----------------|----------------------------|---|---|---|
| 09 | 20.00 | Film: <i>Les Locataires</i> De Kim Ki-Duk, 2004, Corée - dès 12 ans | CinéMondes - Culture & Rencontre Informations: T 022 388 43 28 | Collège de Saussure 9, Vieux-chemin d'Onex – Petit-Lancy |
| 10 | 20.00 | Musique <i>Libertango</i> Atelier Jazz du Collège Voltaire | Centre Marignac Informations : T 022 794 55 33 | Ferme Marignac 28, avenue Eugène-Lance – Grand-Lancy |
| 11 | 15.00 & 20.00 | Musique <i>lejeuneballet.ch</i> | Groupe culturel de Lancy Informations: T 022 757 15 63 | Collège de Saussure – Aula 9, Vieux-chemin d'Onex – Petit-Lancy |
| 11 | 20.00 21.30 23.00 | Musique Atelier Jazz du Collège de Saussure Levon, avec Nicolas Levon Maret, chants et Mama and the kids, swing délirant | Centre Marignac compositions Informations: T 022 794 55 33 | Ferme Marignac 28, avenue Eugène-Lance – Grand-Lancy |
| 11 | 19.00 | Soirée dansante | Association Marchigiani in Svizzera Informations: T 022 792 46 64 | Salle communale du Petit-Lancy 5, avenue Louis-Bertrand – Petit-Lancy |
| 11 | 11.00-19.00 | Tennis de Table | ZZ Lancy CTT | Ecole en Sauvy |
| 12 | 08.00-20.00 | Championnat genevois catégories d'âges | Informations: T 022 757 29 15 | 40, av. Curé-Baud – Grand-Lancy |
| 12 | 17.00 | Musique <i>Guitare passion</i> Deux solistes d'envergure internationale demeurant à Lancy: duo Dagoberto Linhares et Raymond Migy. | Groupe culturel de Lancy Informations: T 022 757 15 63 | Collège de Saussure – Aula 9, Vieux-chemin d'Onex – Petit-Lancy |
| 14 | 20.00 | Film: <i>Coup de foudre à Notting Hill</i> de Roger Michell – USA – 1999, dès 7/12 ans | Ciné-Club - Culture & Rencontre Informations: T 022 388 43 28 | Collège de Saussure – Aula 9, Vieux-chemin d'Onex – Petit-Lancy |
| 14 | 16.45 | Film: <i>Sélection du Festival Black Movie</i> | Ciné-Kid (7-12 ans) - Culture & Rencontre Informations: T 022 388 43 28 | Collège de Saussure – Aula 9, Vieux-chemin d'Onex – Petit-Lancy |
| 15 | 20.30 | Conférence: Médecine traditionnelle et développement de médicaments. Prof. Kurt Hostettmann, section des sciences pharmaceutiques | Culture & Rencontre Informations: T 022 388 43 28 | Collège de Saussure – Aula 9, Vieux-chemin d'Onex – Petit-Lancy |
| 15 | 09.30&10.45 | Atelier Festival Meli Mel'eau Atelier de danse "L'eau en ararà-tra-la-la" animé par Tania Nerfin | Centre Marignac Informations et Réserv.: T022 794 55 33 <i>Voir détails en page 5</i> | Dans la véranda du Centre Marignac 28, avenue Eugène-Lance – Grand-Lancy |
| 15 | 09.30-11.30 14.00-16.00 | Atelier Festival Meli Mel'eau Atelier de créations manuelles "Le Vase Bleu" animé par Annette Wütrich. | Centre Marignac Informations et Réserv.: T022 794 55 33 <i>Voir détails en page 5</i> | A la cave de Marignac 28, avenue Eugène-Lance – Grand-Lancy |
| 15 | 15.00 | Spectacles Festival Meli Mel'eau "Perles de Pluie" Contes avec Adriana Conterio pour les enfants de 4 à 10 ans | Centre Marignac Informations et Réserv.: T022 794 55 33 <i>Voir détails en page 5</i> | Ferme Marignac – Salle La Plage 28, avenue Eugène-Lance – Grand-Lancy |
| 28 au 12.03 | | Spectacle <i>Une tranche de Zoé</i> par le Collectif du PIF (<i>Voir en page 5</i>) | Centre Marignac Informations et Réserv.: T022 794 55 33 | Ferme Marignac – Salle La Plage 28, avenue Eugène-Lance – Grand-Lancy |
| 28 | 14.30-17.00 | Carnaval au CAD (<i>Voir en page 9</i>) | Centre d'Animation pour Retraités | 22 route de la Chapelle – Grand-Lancy |
| 28 | 20.00 | Match d'improvisation Match de championnat junior (16-20 ans) | Villa Tacchini Informations: T 022 793 52 07 | Villa Tacchini 11, ch. de l'Avenir – Petit-Lancy |
| 28 | 16.45 | Film: <i>La Marche de l'Empereur</i> Luc Jacquet, France, 2004 | Ciné Kid (7-12 ans) - Culture & Rencontre Informations: T 022 388 43 28 | Collège de Saussure – Aula 9, Vieux-chemin d'Onex – Petit-Lancy |

Mars

| | | | | |
|----|-------------|---|--|--|
| 02 | 20.00 | Film: <i>Terre et Cendres</i> Atiq Rahimi, Afghanistan-France 2005 | Ciné-Monde - Culture & Rencontre Informations: T 022 388 43 28 | Collège de Saussure – Aula 9, Vieux-chemin d'Onex – Petit-Lancy |
| 04 | 20.00 | Spectacle Autour de la Danse Académie de Danse de Genève, Ecole de Danse Classique de Genève: Geneva Dance Center, Studio Flay Ballet | Groupe culturel de Lancy Informations et réserv.: T 022 757 15 63 | Collège de Saussure – Aula 9, Vieux-chemin d'Onex – Petit-Lancy |
| 05 | 17.00 | Musique Jeunes professionnels (2 ^{ème} partie): Orchestre symphonique de l'AMA, Association des musiciens amateurs | Groupe culturel de Lancy Informations et réserv.: T 022 757 15 63 | Collège de Saussure – Aula 9, Vieux-chemin d'Onex – Petit-Lancy |
| 07 | 20.00 | Match d'improvisation Match de championnat junior (16-20 ans) | Villa Tacchini Informations: T 022 793 52 07 | Villa Tacchini 11, ch. de l'Avenir – Petit-Lancy |
| 07 | 20.00 | Film: <i>Howl's Moving Castle – Le Château Ambulant</i> - Hayo Miyazaki, Japon 2004 | CinéClub - Culture & Rencontre Informations: T 022 388 43 28 | Collège de Saussure – Aula 9, Vieux-chemin d'Onex – Petit-Lancy |
| 11 | 09.00-14.00 | Bourse aux Vêtements Grande Vente de printemps (<i>voir en p. 9</i>) | Bourse aux vêtements Informations: T 022 794 32 42 | Ecole en Sauvy 40, avenue Curé-Baud – Grand-Lancy |
| 11 | 20.00 | Musique <i>Nostalgia de la Pampa, Embrujo del Tango</i> , Orchestre de Lancy-Genève | Groupe culturel de Lancy Informations et réserv.: T 022 757 15 63 | Collège de Saussure – Aula 9, Vieux-chemin d'Onex – Petit-Lancy |
| 11 | 08.00-21.00 | Tennis de Table | ZZ Lancy CTT | Ecole en Sauvy |
| 12 | 08.00-19.00 | Tournoi de la Ville de Lancy | Informations: T 022 757 29 15 | 40, avenue Curé-Baud – Grand-Lancy |
| 12 | 17.00 | Musique <i>Ensemble Instrumental Divertimento</i> | Groupe culturel de Lancy Informations et réserv.: T 022 757 15 63 | Collège de Saussure – Aula 9, Vieux-chemin d'Onex – Petit-Lancy |

Renseignements: Secrétariat de la Mairie de Lancy, tél. 022 706 15 11, rte du Grand-Lancy 41 - 1212 Grand-Lancy.