



PREMIÈRE CULTURELLE À LANCY

## LANCEMENT DES CONCERTS DU CŒUR

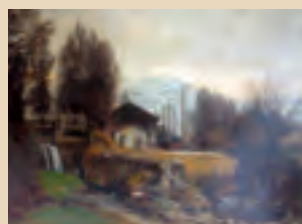
Photo: Gabriel Balagué

### "Lancy en peintures" à l'Arcade du Vieux Lancy

L'Arcade du Vieux Lancy rouvre ses portes avec une exposition inédite. Des œuvres picturales représentant des endroits emblématiques ou plus confidentiels du Petit et du Grand-Lancy seront mises en perspective à travers des photos anciennes provenant des différents fonds iconographiques constitués par l'association Lancy d'Autrefois. Issus de collections publiques ou privées, certains de ces tableaux restituent des atmosphères de lieux qui ont considérablement changé ou parfois même totalement disparu.

En illustration: Fonderie d'or et anciennes tuileries de Lancy.

Plus d'informations en p. 2



Photos: Lancy d'Autrefois et CIG

### "Espace quartier" à Pont-Rouge

Une arcade nommée "Espace quartier" a ouvert ses portes à Pont-Rouge. Un large espace de 70 m<sup>2</sup> traversant et lumineux, grâce à ses grandes baies vitrées donnant sur l'intérieur et l'extérieur du quartier, s'équipe peu à peu, afin d'accueillir au mieux les personnes récemment installées. L'Espace quartier a pour but de proposer un lieu d'accueil à disposition des habitant.e.s, mais aussi des usager.ère.s du quartier. En plus d'être un lieu d'accueil et d'information, c'est une salle disponible à la location pour les habitant.e.s et associations souhaitant organiser une rencontre ou un événement privé.

Détails en p. 20

# EDITORIAL

Ce printemps, la culture a repris partiellement ses droits avec la réouverture d'espaces culturels tels que la Ferme de La Chapelle ou l'Arcade du Vieux Lancy. Malheureusement, pour l'instant, le théâtre et la musique restent les grands absents de la scène culturelle. Dans ce contexte si difficile pour les artistes, il faut saluer l'initiative de l'association Les Concerts du Cœur Genevois qui a vu le jour en février dernier à Lancy (voir en p. 3). Le but est de faire entrer largement la musique dans des lieux où elle fait cruellement défaut. En ligne de mire, les plus démunis d'entre nous et les personnes marginalisées, celles et ceux qui ne peuvent se déplacer dans les salles de concert pour des questions de santé, de mobilité réduite ou de privation de liberté. A la tête de ce projet, une Lancéenne, Maria Bernasconi, ancienne Conseillère nationale et présidente de l'association des EMS de Lancy.

Kaarina Lorenzini, Rédactrice en chef

## Sommaire

Culture	2
Parents/Enfants/Ados	3
Vie associative	5
Sports	11
Jeux	13
Mairie Infos	15
Politique	15
Dossier	16
Environnement	18
Actualités	19
Social	20
Culture	21
En bref	23

## Impressum



Président: Marco Föllmi

Administrateur: Raymond Solioz

Rédactrice en chef: Kaarina Lorenzini

Rédaction: Chemin du Salève 1 - 1213 Petit-Lancy  
Tél. 022 794 94 55 - redaction@lelanceen.ch  
www.lelanceen.ch

Administration: CP 13 - 1213 Petit-Lancy 1

Publicité: Annick Bounous  
56, rte du Grand-Lancy - 1212 Grand-Lancy,  
Tél. 022 743 17 69 - pub.lelanceen@bluewin.ch

Concept graphique: Siska Audeoud, atelier Hadès

Impression: Molesonimpressions.ch

Papier 100% recyclé, encres végétales sans cobalt

Reportages pages "Mairie Infos": Louis Viladent

Décali rédactionnel numéro de mai 2021:

09 avril 2021

ISSN 1663-8360 - Abonnement: Fr. 20.- pour 9-10 numéros  
CCP 12-22050-2 Genève Fondé en 1963

# Concerts de Lancy: Programme des concerts et spectacles

La musique commence là où s'arrête le pouvoir des mots. (Richard Wagner)

CHERS AMIS MÉLOMANES,

Comédie lyrique, musiques actuelles, jazz, récital classique, nous avons tout prévu pour vous faire passer un mois d'avril tout en convivialité et en culture. En dresser une liste exhaustive ou non? «That is the question», pour paraphraser un célèbre auteur britannique d'une autre époque. Au vu des contours flous

de l'évolution sur le front sanitaire, nous renouons, ce mois encore, à livrer un programme détaillé de nos événements. Par contre, chaque fois que nous entreverrons une possibilité de faire jouer les artistes, les informations ad hoc seront communiquées au préalable sur les plateformes instagram et facebook, sous la rubrique des Concerts de Lancy. Vous

pouvez également visionner de nombreux clips vidéo de concerts précédents sur YouTube.

Merci de votre patience et de votre fidélité, on se reverra bientôt, promis!

Michel Bovey – Concerts de Lancy



Concerts de Lancy

cp 672 - 1213 Petit-Lancy 1 - www.concertsdelancy.ch - Tél. 022 757 15 63 - e-mail: info@concertsdelancy.ch

## Exposition "Lancy en peintures"

APRÈS UNE PAUSE DUE À LA CRISE SANITAIRE,

notre Arcade a rouvert ses portes le 5 mars pour le plus grand bonheur de nos visiteurs qui ont pu découvrir, sur le fil, Valentine Mallet et ses désormais très populaires clichés photographiques de Genève au début du XX<sup>ème</sup> siècle.

Notre comité est maintenant focalisé sur la préparation de notre prochaine exposition qui sera vernie le 26 mars prochain. Intitulée "Lancy en peintures", elle regroupe des œuvres conservées dans le dépôt de la Commune, à l'Arcade du Vieux Lancy, ainsi que chez des particuliers. L'objectif est de découvrir notre ville sous le pinceau d'artistes reconnus ou amateurs, offrant une palette très diverse de traitement de coins de Lancy qui nous sont familiers ou que nous découvrirons à cette occasion. Pour les amateurs d'art local, il y aura quelques très belles surprises que

nous ne vous dévoilerons pas ici: il

faudra venir sur place!

K. Lorenzini



## Arcade du Vieux Lancy



Le peintre Joseph Whitley © Fonds Claire-Lise Magnenat

## LANCY EN PEINTURES

COLLECTIONS: CAPRARO | COURTOIS | DUBOIS | FALCETTI | FONTAINE | KHATCHADOURIAN | LANCY D'AUTREFOIS | MAGNENAT | REY | ROCH | ROSSELET | VERGAIN | VILLE DE LANCY

Arcade du Vieux Lancy  
52, route du Grand-Lancy, Grand-Lancy  
Tram 15, bus 43 | Arrêt Lancy-Mairie  
Bus 22-23 | Arrêt Grand-Lancy  
Parking de la Mairie

Du 26 mars au 3 septembre 2021  
Tous les vendredis de 13h00 à 16h00  
Vernissage: vendredi 26 mars à 18h00  
Visites de groupes sur demande  
www.lancydautrefois.com



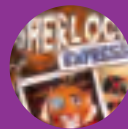
## LUDOTHÈQUE

Lancy joue à La Ludothèque  
Espace Palettes  
73, ave des Communes-Réunies  
1212 Grand-Lancy  
Téléphone: 022 794 73 27  
www.ludothequelancy.ch

NOUS VOICI À PÂQUES ET NOTRE SALLE DE jeux est toujours fermée. Seuls les prêts et les retours sont autorisés. La reprise des cours "Par les mots" s'est effectuée le mardi 16 mars. Pour toutes modifications provenant du Conseil Fédéral, se renseigner sur notre site.

Les jeux d'avril sont les suivants:


## Sherlock express

 7 à 99 ans – 2 à 6 joueurs – durée 15 minutes environ  
36 cartes "alibi" sont réparties entre les divers joueurs qui les gardent face cachée devant eux. Les 27 cartes "suspect" sont placées au centre de la table, six sont retournées. Chacun à son tour découvre une carte "alibi" susceptible d'innocenter un des suspects. Le but consiste à trouver le coupable.

## Avis de la famille

Enfants et Parents: très amusant; pour amateurs de romans policiers, réflexion et jugeote.

## Learning senses puzzle set

 3 à 99 ans – 2 à 4 joueurs – durée 20 minutes environ  
Il s'agit ici de retrouver les images que l'on peut associer à un des cinq sens. 35 blocs de bois avec image sont placés face visible au centre du jeu et, si par exemple le premier joueur qui lance le dé tombe sur une oreille, il devra choisir un bloc représentant un téléphone, un oiseau ou un tambour, etc... En cas d'erreur, le carré est remis au centre de la table.

## Avis de la famille

Enfants et parents: association des sens, jolies figurines en bois

Annick Bounous

# Lancement de l'association genevoise des Concerts du Coeur

Constituée le 11 février dernier, l'association Les Concerts du Coeur Genevois a organisé son premier concert le samedi 6 mars en partenariat avec l'établissement médico-social Les Mouilles (EMS de Lancy). Le but de l'association est d'amener la musique auprès de personnes qui n'ont pas accès facilement aux traditionnelles salles de concerts, qu'il s'agisse de personnes âgées, hospitalisées, incarcérées, en situation de handicap ou de précarité. Pour ce faire, l'association entend produire des concerts donnés par une grande variété d'artistes en leur assurant une rémunération de qualité.

**L'ACTION DES CONCERTS DU COEUR, INSPIRÉE** du concept Live Music Now de Yehudi Menuhin, est née en Valais en 2017 à l'initiative de la soprano Laure Barras. En 2019, une association vaudoise a vu le jour. C'est sous l'impulsion de ces deux associations-soeurs que la création d'une association genevoise a été préparée à la fin de l'année 2020. La préparation et la constitution des Concerts du Coeur Genevois ont été rendues possibles grâce au soutien de la Beisheim Stiftung, qui soutient également les associations valaisanne et vaudoise des Concerts du Coeur sur plusieurs années. Cette nouvelle association culturelle genevoise est emmenée par un comité de sept personnalités en lien avec la musique ou les contextes dans lesquels l'association souhaite intervenir: Maria Bernasconi (présidente), René Meyer (trésorier), Delphine Zarb (secrétaire), Martine Louis-Simonet, Ophélie Gailard, Roger Mayou et Pierre Martin-Achard. La direction artistique et la production des concerts sont assurés

par Laure Zaugg et Sylvain Leutwyler, musicien.ne.s engagé.e.s dans divers projets socio-culturels. «En organisant des concerts dans des établissements médico-sociaux (EMS), hôpitaux, foyers ou prisons, nous souhaitons affirmer le droit des patient.e.s, résident.e.s et détenu.e.s d'avoir accès à la culture, mais aussi contribuer à une meilleure prise en compte du rôle des artistes dans notre société», expliquent Laure Zaugg et Sylvain Leutwyler.

## Un concert inaugural à Lancy

Lors du premier concert organisé par l'association le samedi 6 mars, les résidents de l'EMS Les Mouilles ont pu apprécier la présence et la performance de NEO DUO (Elena Provozina, violon et Ugo Reser, violoncelle) pour un voyage musical du classique à la variété, réalisé dans le respect des consignes sanitaires. D'autres concerts sont prévus en EMS d'ici cet été, établissements dans lesquels il est pour l'instant plus simple d'organiser des concerts. Les Concerts

du Coeur Genevois espèrent néanmoins rapidement pouvoir organiser des concerts dans des hôpitaux, foyers, centres pour personnes en situation de précarité, voire prisons, afin de rompre l'isolement ou la difficulté des personnes en partageant de l'émotion par le biais de différents styles de musique. La nouvelle association genevoise compte pour le moment une vingtaine de membres. Toute personne intéressée à soutenir l'association ou y prendre part est invitée à la rejoindre. Toute institution souhaitant accueillir un Concert du Coeur est invitée à prendre contact avec l'association.

## Pour plus d'informations

Maria Bernasconi (078 718 71 13),  
Présidente  
Laure Zaugg (078 914 63 23) &  
Sylvain Leutwyler (076 318 56 46),  
Direction artistique  
geneve@lesconcertsducoeur.ch

## Le Chameau véloce «on the road again»

**POUR CEUX QUI NE LE CONNAISSENT PAS** encore, le "Chameau véloce" c'est l'inséparable vélo de Laurent Moutinot, ancien Conseiller d'Etat et régional de l'étape, puisque résidant dans notre commune. Sur son deux-roues et le plus souvent en compagnie de sa douce moitié, Myriam, mais aussi de proches ou d'amis, il parcourt les routes du monde, ramenant dans ses carnets ses impressions de la Route de la Soie ou du Burkina Faso, quand ce n'est pas d'Egypte ou du Cambodge. Tous ces "road trips" font ensuite l'objet de courtes publications qui oscillent entre guides de voyage et récits intimes, à la fois documentés et drolatiques. Un style d'écriture décalé qui est la marque de fabrique de l'auteur.

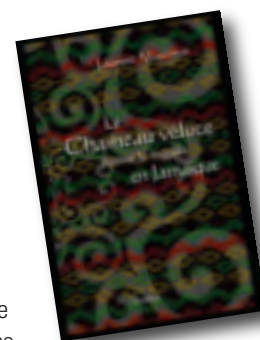
Son nouvel opus "Le Chameau véloce danse le reggae en Jamaïque" paraît ses jours-ci aux Editions Slatkine et relate son dernier voyage entrepris juste avec le surgissement de la Covid-19 dans nos vies. Le récit démarre à Kingston, pour se terminer au Petit-Lancy en temps de pandémie. Après un voyage jalonné de nouvelles expériences gustatives, sonores et visuelles, caractérisé par le plaisir et le mouvement, le retour au bercail est abrupte: «J'ai découvert le silence: plus d'avions, plus de circulation dans ma ruelle, le chantier voisin à l'arrêt [...] Chaque matin, depuis des années, je me rends à la Boulangerie des Ormeaux acheter mon pain, mais au début du confinement, elle a fermé: plus de promenade matinale, plus de pain

frais et plus de sourires d'Alice. Des petits plaisirs qui se sont envolés». Espérons que le virus disparaîtra au plus vite, rien que pour voir le Chameau véloce reprendre la route et nous ramener une nouvelle pépite dans ses bagages...

Kaarina Lorenzini

## Pour plus d'informations

Laurent Moutinot, "Le Chameau véloce danse le reggae en Jamaïque", éditions Slatkine, 2021, 18 frs.





# Nouvelles de la Maison de Quartier Sous l'Etoile

## Prochain Apéro sous l'Etoile # Hors-murs

Jeu 29 avril de 18h à 20h



Apéro-Jeux à la Chapelle-Les Sciers  
Alors que le Bonhomme Hiver ne brûlera pas cette année non plus... nous espé-

rons qu'à la fin du mois d'avril nous pourrions organiser de petits événements pour se retrouver en petit comité. Les Apéros sous l'Etoile en font partie. Celui du mois d'avril se déroule hors murs et il permettra de revoir ou de rencontrer des membres de l'équipe d'animation et du Comité de gestion, en toute simplicité, autour d'un petit verre, d'un cocktail et de jeux. Bienvenu.e à tout.e.s!

## Cinéma Sous l'Etoile\*

En collaboration avec le Petit Black Movie

Dimanche 25 avril à 15h00

### "Poupiot et les loupiots"

Loupiots et loupiotes, laissez-vous



guider par Poupiot et ses amis dans ce programme d'une infinie tendresse dans

lequel se mêlent moments de douceur et instants hilarants, non sans aborder avec finesse et délicatesse des thèmes essentiels tels que le partage, la tolérance et le respect des êtres vivants. Programme de 7 courts métrages - Durée: 42' Entrée libre Tout public dès 4 ans Séance suivie d'un goûter au profit des projets de "Jeunes en action" Lieu: Espace enfants 1<sup>er</sup> étage jaune



**BUVETTE ET ANIMATIONS SONT DE RETOUR SUR L'ESPLANADE CET ÉTÉ**

## LANCY CÔTE SUD

Appel à projets et Concours d'illustration

### APPEL A PROJETS

Envie de proposer un atelier, une animation, un concert ou une idée folle cet été à Lancy Côte Sud ?

Juillet-août 2021 | Parc des Palettes

Contactez-nous !

Plus d'infos sur:  
[www.lancycotesud.ch](http://www.lancycotesud.ch)  
[lancycotesud@mqsousletoile.ch](mailto:lancycotesud@mqsousletoile.ch)

TSHM Lancy

## CONCOURS D'ILLUSTRATION

A vos crayons, pinceaux, collages, neocolors... !

Nous cherchons des talents amateur.e.s de tous âges pour illustrer l'affiche de Lancy Côte Sud. Le dessin ou l'illustration devra comporter :

- un transat
- la roulotte colorée (photo au bas de la page)
- des personnages ou des silhouettes

Les dessins et illustrations sont à envoyer jusqu'au dimanche 18 avril minuit à la Maison de quartier Sous l'Etoile, ou en format numérique à l'adresse email suivante :

[lancycotesud@mqsousletoile.ch](mailto:lancycotesud@mqsousletoile.ch)

Un jury composé de bénévoles choisira le dessin gagnant. Avec de beaux prix pour les gagnant.e.s !

Besoin d'aide ? N'hésitez pas à nous contacter !

Plus d'infos sur:  
[www.lancycotesud.ch](http://www.lancycotesud.ch)  
[lancycotesud@mqsousletoile.ch](mailto:lancycotesud@mqsousletoile.ch)

TSHM Lancy

# Marianne Cuénoud nous a quittés

## MARIANNE CUÉNOUD, BÉNÉVOLE TRÈS ACTIVE

au sein de plusieurs associations communales durant de longues années, s'est éteinte le 27 février 2021.

Habitante engagée à Lancy, son goût pour le tennis, sport qu'elle a longtemps pratiqué, l'a menée à participer à la création du Tennis Club Lancy Fraisiers et à faire partie de son comité. Elle a également été responsable de la commission musique du festival "Jazz Parade", qui s'est déroulé dans le Parc Marignac, de 1981 à 1995. Lorsque le Centre Marignac, a souhaité proposer une activité autour de la musique improvisée, les animateurs se sont tournés vers elle. Ainsi est né le festival "Les Jeunes parmi le Jazz". Elle l'a accompagné aussi longtemps que possible, faisant partie de sa commission d'organisation.

En 1990, elle a rejoint le comité de l'Association des Habitants de Lancy Sud (AHLs). Elle s'y impliquera jusqu'à sa dissolution en juin 2017 et en sera la

dernière présidente. Dans ce cadre, elle s'est beaucoup investie dans le Pingouin Club, le Réseau d'Echanges Réciproques de Savoirs, la vente de produits des "Magasins du Monde", les bourses aux vêtements et brocantes, le Point de Rencontre, la rédaction du journal "Lancy Sud Infos", la vente de légumes de la Fête des 3 Marchés. Elle a encore, entre autres, dès sa création, participé activement au Collectif Palettes, soutenu l'association Pro Polonia, été membre d'honneur du comité de l'association Eco-Citoyen.

En 2010, elle a reçu le "Prix du Mérite de Lancy" (voir photo), en signe de reconnaissance de son magnifique engagement bénévole dans les domaines social et culturel.

Discrète et douée de grandes qualités, Marianne était aussi joyeuse, généreuse. Elle aimait rencontrer les gens. Son goût pour le bricolage l'avait amenée à se lancer dans la confection de bijoux fantaisie à base de capsules

de café en aluminium recyclées, qu'elle avait beaucoup de plaisir à offrir avec un

beau sourire à l'occasion d'une rencontre. Du fond du cœur, Merci Marianne!



# Aînés du Petit-Lancy: ceci vous concerne!

Association des Intérêts du Petit-Lancy  
Fondée en 1996

**PRINTEMPS DES AINÉS 2021**

**CHOUCROUTE GARNIE  
A L'EMPORTER**

CHÈRES AÎNÉES, CHERS AÎNÉS DU PETIT-LANCY, C'EST À NOUVEAU AVEC GRAND REGRET QUE LE COMITÉ DE L'ASSOCIATION A DU PRENDRE LA DÉCISION D'ANNULER LE REPAS PRÉVU CE PRINTEMPS AU VU DES RESTRICTIONS SANITAIRES EN PLACE.

MAIS CE N'EST PAS POUR AUTANT QUE NOUS NE PENSONS PAS À VOUS DANS CETTE PÉRIODE DIFFICILE, ET POUR CELA NOUS AURONS LE PLAISIR D'OFFRIR À CHACUN(E)

**UNE CHOUCROUTE GARNIE, UN DESSERT ET UNE BOUTEILLE DE VIN,  
LE TOUT À L'EMPORTER**

QUI VOUS SERONT REMIS LE

**SAMEDI 24 AVRIL 2021**

**À L'EXTÉRIEUR DE LA SALLE PAROISSIALE DU CHRIST-ROI  
(DERRIÈRE L'ÉGLISE),  
ENTRE 11H00 ET 12H00.**

AFIN D'ORGANISER AU MIEUX CETTE DISTRIBUTION, NOUS VOUS PRIONS DE BIEN VOULOIR VOUS INSCRIRE AU MOYEN DU BULLETIN QUE VOUS TROUVEREZ CI-DESSOUS AVANT LE 14 AVRIL 2021.

NOUS VOUS ADRESSONS NOS CORDIALES SALUTATIONS.

LE COMITÉ

---

**BULLETIN D'INSCRIPTION DISTRIBUTION PRINTEMPS DES AÎNÉS 2021**

NOM : \_\_\_\_\_ PRÉNOM (S) : \_\_\_\_\_

ADRESSE : \_\_\_\_\_

NO. DE TÉLÉPHONE / PORTABLE : \_\_\_\_\_

DATE DE NAISSANCE : \_\_\_\_\_

A DÉCOUPER ET À RETOURNER AVANT LE 14.04.2021 À L'ADRESSE SUIVANTE:  
ASSOCIATION DES INTÉRÊTS DU PETIT-LANCY  
C/O ROLAND BOREL  
CHEMIN DE PIERRE-LONGUE 7  
1212 GRAND-LANCY

# Portrait d'un entrepreneur lancéen: Jean Fontaine Vive Curtaz

“Le Lancéen” a à cœur, en ces temps difficiles, de soutenir les artisan.e.s, commerçant.e.s et entrepreneur.euse.s de la commune. Nous vous proposons ce mois-ci de faire la connaissance de Jean Fontaine Vive Curtaz, enfant de notre commune, pépiniériste et paysagiste conseil établi au Grand-Lancy.

## Jean Fontaine Vive Curtaz, quelle est l'origine de votre si joli nom?

L'origine de mon nom se trouve dans un hameau de Haute-Savoie – FONTAINE VIVE, situé derrière le Salève, sur la commune de Groisy. On trouve encore l'origine des noms en fonction des mariages, comme les familles FONTAINE VIVE DUPRAZ et FONTAINE VIVE JACQUET.

## Vous êtes pépiniériste et paysagiste conseil au Grand-Lancy. Quand avez-vous lancé votre entreprise?

Je me suis lancé dans l'entrepreneuriat à la sortie de mon apprentissage après l'obtention de mon CFC à l'âge de 18 ans. J'ai notamment repris en 1988 la jardinerie des Palettes qui était située à l'emplacement de l'actuelle boucle du tram.

Mon métier n'a pas beaucoup changé, hormis le fait que nous utilisons aujourd'hui beaucoup plus de petites machines qui n'existaient pas à l'époque, notamment des toutes petites pelles mécaniques de 500 kg d'une largeur de moins d'un mètre qui nous permettent de nous faufiler dans les jardins.

L'ensemble des machines thermiques est devenu aussi beaucoup plus accessible financièrement et nous facilite notre travail. Concernant les plantes, sous l'impulsion de l'état nous essayons de favoriser les espèces indigènes souvent oubliées dans les jardins des années 70. Ce qui a le plus changé c'est peut-être les saisons; autrefois, par exemple, nous attendions les Saints de glace pour tailler les rosiers. Aujourd'hui, si l'on attend le 11 mai, les arbustes ont déjà fait des pousses de plus de 20 cm.

## Durant trois législatures, vous avez été membre du Conseil municipal



## Trouvez-vous que le métier a beaucoup changé depuis vos débuts dans la profession?



**AmiVie**  
www.amivie.ch  
Association à but non lucratif  
solidaire,  
à l'engagement citoyen.

**PERSONNES EN DEUIL : GROUPE DE SOUTIEN, D'ENTRAIDE**  
Samedis 20 MARS 29 MAI 24 JUILLET 2021

« J'AI PERDU UNE PERSONNE CHÈRE À MON  
 II - Elle me manque beaucoup.  
 Depuis son décès je suis dans la tristesse.  
 Avancer chaque jour m'est parfois difficile... »

**Dans votre chemin de deuil personnel :**  
une écoute respectueuse, un partage bienveillant et sans jugement lors d'un décès récent ou ancien ou anticipé.

**14h30-16h30** Salle du Club des Aînés de Carouge GE  
Boulevard des Promenades 18  
Entrée libre, contribution volontaire.  
Accessible aux personnes à mobilité réduite.

Afin d'organiser votre accueil et les mesures de prévention Covid :  
inscription requise.

**Contact :** Stéphanie Lémire  
Tél. ou message au 079 370 92 38 ou [info@amivie.ch](mailto:info@amivie.ch)  
Permanence téléphonique 17h-19h. Écoute et soutien. Réponses personnalisées.




AmiVie  
Soutien de personnes en deuil  
ici après une perte significative.  
Prévention de la solitude.

## que vous avez présidé en 2014. D'où vous vient cet attachement pour notre commune?

Tout simplement du fait que j'y suis né: à ma naissance, mes parents habitaient au Petit-Lancy, au chemin de la Caroline. Puis ma mère a hérité de la maison de son oncle le potier et céramiste Marcel Noverraz, maison dans laquelle j'habite actuellement avec ma famille. C'est tout naturellement que je me suis intéressé à la commune, notamment à son développement. Au cours de ma pré-adolescence, j'ai vu se construire le Collège de Staël (1980) et le tunnel de Carouge (1981) sur les terres agricoles de la famille Duvernay, puis le dépôt des TPG (2018) en lieu et place de la campagne Pastori. Aujourd'hui, la ferme Pastori a été reconstruite au Musée suisse de l'habitat rural à Ballenberg pour représenter le canton de Genève. À la réflexion, d'avoir suivi tous ces changements de paysage me donne l'impression d'avoir 100 ans... et c'est sans

compter aujourd'hui l'évolution du quartier du Bachet de Pesay et de la Chapelle Les Sciers!

## En 2017, vous évoquiez dans nos colonnes votre pratique de la course à pied et votre goût pour les balades à vélo en famille\*. Quels coins méconnus de notre commune et de notre canton recommanderiez-vous à nos lecteurs.trices?

Je vous invite à parcourir le sentier longeant la rivière La Drize, démarrant à la hauteur du petit pont au fond du chemin de Grange-Collomb, allant jusqu'aux confins de la commune à la frontière entre Carouge et Troinex. Sous le Pont de Drize et sur ses piliers, vous pourrez découvrir de magnifiques fresques de Street Art non subventionnées.

\* Voir Le Lancéen d'avril 2017.

# FC GLP 1970: En Sauvy, une salle de gym... mythique!

**CE N'EST UN SECRET POUR PERSONNE, EN** tout cas pas pour ceux qui aiment le football. Le FC Grand-Lancy Poste 1970, qui a organisé 42 "Tournois en salle de Genève" (un record!) a fait ses débuts en 1973 au Cycle d'orientation des Voirets, avant de poursuivre son chemin, l'année suivante, sur quatre lundi soirs à la salle de Gym de l'école de la Caroline au Petit-Lancy, puis de poser ses sacs de sports en 1979 à l'école En Sauvy. Dans cet endroit devenu mythique, 35 de ces tournois ont été organisés, soit jusqu'en 2017. C'est, à la base, un des plus anciens tournois de Suisse, surtout dans sa configuration!

été accompli dans le passé! A ce jour, cette belle compétition est suspendue, faute de bras et d'engouement; et puis il y a la pandémie... Mais rien n'est perdu! Les des deux nouveaux co-présidents du FC Grand-Lancy Poste 1970; Loïc et Jonas Fontaine ont bien l'intention d'introduire le ballon au centre et de remettre sur pied ce réputé tournoi en salle de Genève.

En avant pour le 43<sup>e</sup> en 2022?

JPB



Donc, il nous fallait marquer le coup et c'est chose faite depuis le 9 mars dernier, lorsque les versos de deux totems de l'école En Sauvy ont été posés et font office de mémoire du passé (voir photo). On ne le dira jamais assez: il ne faut jamais oublier ce qui a

PUBLICITÉ

## BIENVENUE DANS LA SOCIÉTÉ DE LONGUE VIE!

 <b>DRET</b> HABITAT ÉVOLUTIF POUR SENIORS	<b>HEPS DE L'ADRET</b> <i>Encore quelques logements disponibles</i> 2, place de Pont-Rouge - 1212 Grand-Lancy <a href="http://www.adretlancy.ch">www.adretlancy.ch</a> 155 logements intergénérationnels, restaurant, centre médical & de physiothérapie, crèche, soins & aide à domicile
 <b>DRET</b> UNITÉ D'ACCUEIL TEMPORAIRE DE NÉPIT	<b>UATR DE L'ADRET</b> 2, place de Pont-Rouge - 1212 Grand-Lancy 8 chambres individuelles pour courts séjours de seniors vivant à domicile T. 022 879 60 30
 <b>MOUILLES</b> ÉTABLISSEMENT MÉDICO-SOCIAL	<b>EMS LES MOUILLES</b> 3, chemin des Mouilles - 1213 Petit-Lancy 78 chambres individuelles au centre d'un milieu urbain
 <b>ENDÉE</b> ÉTABLISSEMENT MÉDICO-SOCIAL	<b>EMS LA VENDÉE</b> 1, chemin de la Vendée - 1213 Petit-Lancy 65 chambres individuelles au cœur de l'ancien village

  
 Association des Anciens  
 de Lancy

  
 DRET  
 HABITAT ÉVOLUTIF  
 POUR SENIORS

  
 MOUILLES  
 ÉTABLISSEMENT  
 MÉDICO-SOCIAL

  
 ENDÉE  
 ÉTABLISSEMENT  
 MÉDICO-SOCIAL



3, ch. des Mouilles - 1213 Petit-Lancy - T. 022 879 62 00  
[contact@emsilancy.ch](mailto:contact@emsilancy.ch) - [www.emsilancy.ch](http://www.emsilancy.ch)

## Le spectacle de la Bande J et des Ateliers Acrylique

Malgré les incertitudes et les difficultés que nous traversons tous, nous mettons tout en œuvre pour que le spectacle de la Bande J et les spectacles des Ateliers Acrylique puissent avoir lieu. Les jeunes ont actuellement besoin d'avoir des projets qui se réalisent, c'est essentiel pour eux.

**POUR LA BANDE J, NOUS AVONS REPRIS LE** spectacle *La cité des secrets* que nous n'avons pas pu jouer l'an passé à cause du confinement, avec une équipe nouvelle. La Bande J, compagnie Acrylique Junior, a cette particularité qu'à chaque saison, ses membres sont susceptibles de changer. Lorsqu'ils-elles atteignent l'âge de la maturité au collège, ils-elles ont souvent un changement de vie. Certains(nes) continuent, nous n'avons pas de limite d'âge, d'autres s'engagent dans une autre voie. Cette saison 2020-2021, nous avons accueilli six nouveaux-elles membres et six anciens-nes ont quitté la troupe. Ce qui nous a obligé de reconsidérer le projet en fonction des nouveaux, car nous travaillons toujours pour développer chez chacun son talent particulier et aussi pour que chacun progresse dans cette discipline des Arts de la scène que nous pratiquons – théâtre – danse – chant – musique.

Notre cité des secrets aura lieu dans un «théâtre-cirque qui est dirigé par un artiste qui accueille les blessés de la vie. Ils vont nous raconter ce qui se passe derrière la piste de lumière, derrière les rires, derrière les peurs, derrière les exploits. Ils vous dévoileront les secrets de ce drôle de cirque, et surtout ils vous diront ce qui se cache au fond des cœurs». C'est pourquoi, nous vous annonçons, avec plein d'espoir, le spectacle de la Bande J *La cité des secrets* qui aura lieu au Théâtre de la Parfumerie du 20 avril au 4 mai, ainsi que les spectacles des Ateliers Acrylique (Ateliers Théâtre et Danse pour des enfants et des adolescents) qui auront lieu au Théâtre la Parfumerie du 7 au 30 mai 2021.

**Réservations**  
 T 022 341 21 21 ou  
[reservation.parfumerie@gmail.com](mailto:reservation.parfumerie@gmail.com)  
 Théâtre de la Parfumerie  
 7, ch. de la Gravière, 1227 Acacias

# Cosmos, le chien lancé en globetrotter



A tous les amis des canidés, voici une rubrique régulière rien que pour vous! Dans ce numéro, une proposition d'escapade aux Rousses pour les passionnés de balades en pleine nature, mais également pour le mordus d'histoire!

## BONJOUR LES AMIS DOGTROTTERS!

Aujourd'hui, Cosmos et moi vous proposons de découvrir la station "Les Rousses", dans le département du Jura, en région Bourgogne-Franche-Comté.

Même si le village des Rousses est en France, il se trouve à seulement 10 minutes de la Givrine (7 km), 20 minutes de la Vallée de Joux (16 km) et 50 minutes de Genève (45 km)

Pourquoi on vous en parle? Parce que depuis le début de la crise sanitaire, la Givrine et la Vallée de Joux sont prises d'assaut et qu'on trouve dommage que peu de gens aient l'idée de rouler 10 minutes de plus pour découvrir un véritable petit paradis pour les activités en plein air.

Eh oui! Les Rousses, ce sont 78 chemins de randonnées balisées (rien que ça), 200 km de pistes de ski de fond et une station de ski comprenant 56 pistes. Le tout, entre 1'100 et 1'600 mètres d'altitude.

Il y a aussi la forêt du Risoux, qui s'étend entre la France et la Suisse

(mais chez nous, elle s'écrit Risoud, avec un D à la fin). Il s'agit d'un lieu chargé d'histoire, puisque c'était l'un des points stratégiques de la Résistance durant l'occupation allemande. D'ailleurs, les passeurs ont utilisé la densité de la forêt pour faire traverser de nombreux Juifs sur le sol helvétique et ainsi les mettre en sécurité dans la Vallée de Joux.

En Suisse, on peut se rendre dans la forêt du Risoux toute l'année avec son chien. En France, les chiens sont autorisés du 1<sup>er</sup> juillet au 14 décembre et il est interdit d'y camper.

On peut aussi faire le tour du Fort des Rousses à pied (la balade dure environ 30 minutes). Ce dernier remonte à l'époque de Napoléon, qui voulait en faire une place forte. En 1914, il a été utilisé comme camp d'entraînement pour l'armée et en 1998, il a été désaffecté et il est devenu... une cave d'affinage pour le Comté JuraFlore. Cosmos étant un chien suisse et fier de l'être, le Gruyère reste le meilleur fromage au

monde pour lui, mais... il se laisse toujours tenter par un petit morceau de comté (ou de morbier) lorsque l'on vient aux Rousses (arrêt à la fromagerie obligatoire).

En été, le lac des Rousses est très agréable aussi pour une petite baignade improvisée ou une session de paddle. La plage surveillée est interdite aux chiens, mais on peut facilement trouver une petite crique libre à quelques centaines de mètres.

En hiver, Les Rousses, c'est notre petit coin secret pour de belles randonnées en raquettes, en pleine nature et loin de la foule.

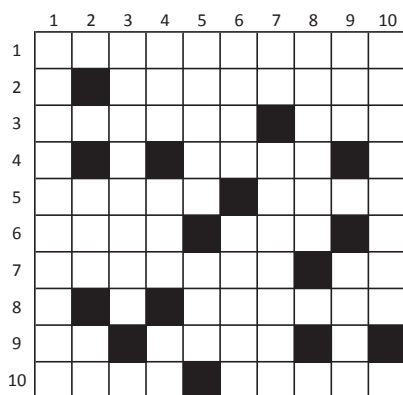
Enfin, depuis le centre du village, on vous propose la randonnée "Le Rocher du Lac". Elle fait 8 km et offre de très beaux points de vue. Pour terminer, j'avais envie de vous parler du

Musée des mondes polaires, que j'avais déjà visité étant enfant avec mes parents. Le musée a été fondé par l'explorateur Paul-Emile Victor, originaire de la région. Ses archives personnelles sont exposées ainsi que des objets d'art inuit. La visite est articulée autour de diverses thématiques, comme les écosystèmes polaires, les populations locales, etc. (les chiens ne sont toutefois pas acceptés).

<https://caroandcosmos.ch>



## MOTS CROISÉS par Gilberte Andrey-Follonier



### HORIZONTALEMENT

- Promotion
- Vin doux d'Espagne
- Gorge - Lombric
- Mélange d'épices
- Fou volant - Cheminée
- Station - Oiseau pilleur
- Poisson - Lettres pieuses
- Escamotée
- Canton suisse - Maison de couture
- Prénom fém. - Ancien message

### VERTICALEMENT:

- Inattentive
- Pointe de terre - Pron. pers.
- Il fait des vagues
- Riv. de Chine - Train des titis - Oui russe
- Fille du frère - Monnaie roumaine
- Beignet de poisson - Bien blanc...
- A toi - Cannelure
- Propose
- Enlève - Amas de neige
- Agitée

### SOLUTION du N° 360

#### HORIZONTAL:

- Lucidement
- Erode - UE
- Us - Mince
- Délai - To
- Ami - No - Ste
- Tétras lyre
- RS - Otto
- Une - Unir
- Circulaire
- Etiers - Der

#### VERTICAL:

- Laudatrice
- Sèmes - It
- Ce - Lit - Uri
- Ir - Ronce
- Dominateur
- EDI - Ost - LS
- Ment - Loua
- Cosy - Nid
- Nue - Traire
- Testée - RER

## Le SUDOKU de Maylis

1		5	8	7		4	9	
8	2				9	7		5
		3	2	5			8	
2	7			3			1	6
		1		9		3		
3			5		1		7	4
	3	7				2	4	
4					7			3
	5	8	3			1		7

### SOLUTION du N° 360

1	3	9	2	8	4	6	7	5
6	2	5	7	3	9	8	4	1
8	7	4	6	5	1	3	2	9
5	4	1	8	6	2	7	9	3
2	6	7	4	9	3	5	1	8
9	8	3	1	7	5	4	6	2
4	1	8	5	2	7	9	3	6
3	5	2	9	4	6	1	8	7
7	9	6	3	1	8	2	5	4

## "CHOCOLAT"





# Conseil municipal de Lancy du 25 février 2021

Un ordre du jour léger attendait les élu.e.s en cette fin de mois de février. Un projet de motion sur la transition énergétique et un projet de résolution sur le maintien des cartes journalières CFF ont été acceptés à la majorité.

**EN DÉBUT DE SÉANCE, THIERRY DÉROBERT**, président du Conseil municipal, a demandé aux élu.e.s d'observer une minute de silence en mémoire de Jacques Moyard – père de Salima Moyard – qui s'en est allé le 15 février. Par la suite, la conseillère administrative en charge de la sécurité, Corinne Gachet-Creffield, a fait le point sur la situation Covid-19. Malgré les nombreuses incertitudes quant à l'évolution des décisions prises par le Conseil fédéral, la magistrate espère la réouverture progressive des lieux sportifs. À l'heure actuelle, les activités sportives sont autorisées sans restriction en plein air ou dans un centre sportif, uniquement pour les personnes nées dès le 1.1.2001. «La situation devrait continuer d'évoluer dans les prochaines semaines et mois», a précisé Madame Gachet.

## Vers la transition énergétique

Au cours de la séance, les groupes Socialiste et Vert.e.s ont proposé un projet de motion visant à accélérer la transition énergétique dans l'habitat lancéen. La coalition rose-verte a ainsi invité le Conseil administratif à étudier la création d'un fonds à l'attention des propriétaires privés. Celui-ci servirait à financer une partie du projet de rénovation énergétique de leur bâtiment. Selon la motion, ce fonds d'une durée limitée de 5 ans «pourrait s'adresser aux propriétaires pour qui la capacité financière limite les projets de rénovation énergétique. Au terme des 5 ans, un bilan sera réalisé et, selon les résultats ainsi qu'un

état des finances de la commune, une décision sur la reconduction éventuelle du fonds pourra être prise». Les bâtiments propriété de la commune ne représentent que 5 % du patrimoine bâti à Lancy. Pour Mathilde Captyn (V), cela démontre l'importance des mesures à destination des acteurs privés. En proposant cette motion, la coalition rose-verte a souhaité que la Ville s'aligne sur les Accords de Paris et son engagement à réduire de moitié ses émissions d'ici à 2030.

À l'unanimité, le Conseil municipal a décidé de renvoyer le projet de motion pour étude en commission.

## Maintenir les cartes journalières CFF

Les Socialistes ont également déposé une motion s'opposant à la suppression des cartes journalières mises à disposition par les communes. Comme le révélait un article du 24heures au mois de février, ces cartes seront supprimées en 2023. En cause: les billets dégriffés disponibles sur le web.

Le groupe socialiste a invité l'ensemble des élu.e.s à transmettre, par l'entremise du Conseil administratif, leur opposition aux acteurs concernés, en particulier l'alliance Swiss Pass, les CFF ainsi que le Département fédéral des transports (DETEC). Selon le projet de résolution, «la Ville de Lancy doit pouvoir affirmer sa volonté de continuer une prestation appréciée de la population et qui s'inscrit dans la politique favorable à une mobilité respectueuse

de l'environnement et accessible à tout le monde». Sans même passer par un renvoi en commission, le projet de résolution a été immédiatement accepté par la majorité du Conseil municipal.

## Des questions du public

En fin de séance, un membre du public a adressé quelques questions au Conseil administratif. Celles-ci concernaient principalement l'abattage d'arbres sur l'avenue du Curé-Baud et sur le chemin des Palettes, rendu nécessaire pour l'extension du tram 15 notamment. L'auditeur – un membre de l'association Lancy Mobilité Avenir (ALMA) – s'est inquiété du sort d'un cèdre de l'Atlas présent sur la zone. «Il me semble que cette espèce d'arbre fait l'objet d'une protection au sens de la loi», a-t-il indiqué. Salima Moyard, conseillère administrative en charge des travaux, a répondu que le cèdre en question ne serait pas abattu. Concernant les autres arbres, la magistrate a expliqué qu'en compensation de ceux abattus, de nombreux autres seraient replantés. Le Maire, Damien Bonfanti, a rappelé les directives cantonales instaurées pour préserver les arbres. Les directives en question stipulent que «la décision d'abattage est prise seulement si des motifs valables empêchent le maintien de l'arbre». Pour lui, cette nouvelle offre de transport permettra la desserte performante des nouveaux quartiers projetés d'ici à 2030, soit près de 4'300 logements. «Le nouveau tronçon est pensé de façon à préserver la biodiversité, en proposant

un site propre et végétalisé», a-t-il conclu.

Louis Viladent

## RETOURS DE COMMISSIONS

### AU COURS DE CETTE SÉANCE, LES ÉLU.E.S

n'ont eu à délibérer sur aucune entrée en matière. MM. Thierno Barry (PS) et Mauro Martella (PS) ont présenté les rapports des commissions des travaux et des finances concernant la réalisation de seuils de ralentissement et l'amélioration de l'accessibilité pour les personnes à mobilité réduite à l'éco-point du Bachet. Le Conseil municipal a approuvé à l'unanimité l'ouverture d'un crédit de Fr. 165'000.- destiné à l'amélioration de ces infrastructures.

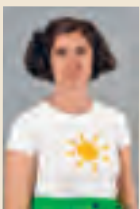
### Prochaines séances:

- Jeudi 29 avril à 20h



Photo: Alain Grosclaude

## Les arguments des Conseillers municipaux



### Mathilde Captyn (V): Quel est l'intérêt écologique de rénover les bâtiments?

La pandémie nous fait traverser une crise sanitaire et économique sans précédent, mais elle ne doit pas nous faire oublier ce qui pour Les Vert.e.s

reste la mère de toutes les batailles: le climat. Une étude de l'ONG Noé21 a cherché à savoir ce que représente l'objectif ambitieux que s'est fixé le Canton de Genève, celui de réduire de 60% les émissions de gaz à effet de serre sur son territoire d'ici 2030. L'étude révèle que le domaine de l'habitat est celui qui émet le plus de CO<sub>2</sub>, avec 34% du total des émissions territoriales de gaz à effet de serre. La rénovation énergétique des bâtiments doit donc être une priorité pour les pouvoirs publics. Certes, des subventions existent déjà aux niveaux fédéral et cantonal, mais le

fonds que mettrait sur pied la Ville de Lancy servirait à financer une partie des projets de rénovation énergétique de propriétaires privés. Cela pourrait les inciter et les aider à remplacer leurs anciens chauffages à mazout par exemple.



### Matthieu Jotterand (PS): Pourquoi maintenir les cartes journalières CFF?

L'un des arguments principaux, c'est la popularité de cette prestation. Presque toutes les cartes journalières CFF que la commune propose sont

vendues. D'une part, la suppression de ces cartes aurait un fort impact social, notamment auprès des personnes âgées. D'autre part, la conséquence serait environnementale, puisque la suppression de cette prestation entraînerait davantage de déplacements en voiture, alors qu'il est justement préférable que les personnes empruntent les transports en commun. Pour

les Socialistes de Lancy et du reste du canton de Genève, cette suppression est tout simplement irrecevable. L'argument selon lequel il y a trop de cartes journalières invendues et que cela pèse en charges pour les communes ne se constate pas sur le terrain. L'offre de remplacement avancée par les CFF est quant à elle beaucoup trop vague et les billets dégriffés en ligne excluent en grande partie les seniors et les autres personnes ayant besoin d'un guichet. Pour toutes ces raisons, les Socialistes sont déterminés à sauvegarder cette prestation communale appréciée par une large part de la population.

Photos: Alain Grosclaude



Photo: Alain Grosclaude

## Un nouveau contrat de quartier au Petit-Lancy

La Ville lancera bientôt un nouveau contrat de quartier dans le secteur des Mouilles et de la Caroline. L'initiative a pour but d'inviter les habitant.e.s à réfléchir au développement de leur quartier. Actuellement, une enveloppe annuelle de 50'000 francs est à disposition des deux contrats de quartier existants, à La Chapelle et aux Palettes-Bachet. Plusieurs projets citoyens y ont déjà vu le jour.

**APRÈS LE QUARTIER PALETTES-BACHET ET** celui de La Chapelle, la Municipalité souhaite attribuer aux quartiers des Mouilles et de la Caroline une enveloppe financière pour la création d'un nouveau contrat de quartier. L'objectif est de valoriser les initiatives des habitant.e.s qui désirent améliorer la cohésion sociale. «Le Conseil administratif souhaitait depuis quelque temps étendre ce dispositif au Petit-Lancy», explique Salima Moyard, magistrate en charge du Service des affaires sociales et du logement.

### «Un outil de démocratie participative»

Le nouveau contrat de quartier englobera les secteurs Clair-Matin / de Sausure et Caroline / Morgines: «Il existe déjà une unité naturelle dans cette zone, avec la présence de la Villa Tacchini, de l'école de la Caroline, du BUPP ou de l'espace de vie infantine Clair-Matin», note Virginie Estier, travailleuse sociale en charge des projets communautaires de la Ville de Lancy. Depuis 2016, elle s'occupe de la coordination des différents contrats de quartier de la commune. Pour elle, la mise en œuvre, de façon concertée, d'actions répondant à des besoins identifiés par les habitant.e.s du quartier, constitue un «véritable outil de démocratie participative». En effet, la possibilité de déposer des projets n'est pas réservée uniquement aux associations. Les citoyen.ne.s

peuvent aussi proposer une initiative, comme organiser une fête, des ateliers ou des conférences par exemple.

### Comment proposer un projet?

Pour soumettre un projet, celui-ci devra répondre à certains critères, comme celui d'être «en faveur de la communauté, pour le bien de tous», précise Virginie Estier. Nous veillons à ce que les projets facilitent le partage et le lien entre les habitant.e.s, qu'ils encouragent la protection de l'environnement, le développement durable et le commerce équitable, ou qu'ils contribuent à embellir le quartier et à créer une mobilité sûre pour tous», poursuit-elle. C'est une définition large, qui laisse place à l'imagination de chacun et chacune. «Ce dispositif participatif est volontairement simple et peu formel, afin de faciliter son accès à l'ensemble des habitant.e.s», souligne Salima Moyard.

### Un comité de pilotage citoyen

Comme pour les contrats de quartier déjà existants, le comité de pilotage aux Mouilles-la Caroline sera composé d'habitant.e.s du secteur et de représentant.e.s d'associations, accompagné.e.s d'un.e élu.e du Conseil municipal et d'un.e membre du Conseil administratif. «Ces personnes construiront eux-mêmes des critères qui leur permettront d'évaluer l'utilité d'un projet», explique Virginie Estier.

Après une première entrée en matière

du comité, vérifiant si l'idée proposée correspond aux critères, le ou les porteurs de projet devront présenter un budget. Après soumission et évaluation, le comité validera ou non le budget, ce qui donnera le coup d'envoi de la réalisation du projet.

### Des contrats créateurs de lien

Dans le quartier de La Chapelle, des projets ont ainsi déjà pu voir le jour, à l'instar des ateliers 'zéro déchet' organisés par Aude Gendre et Isabelle Staehli. «On ne se connaissait pas avant de démarrer», raconte Aude. Nous avons toutes les deux proposé le même projet. En recevant nos demandes, le comité de pilotage a eu l'idée de nous mettre en contact». Le premier atelier a eu lieu au mois de février, regroupant une vingtaine de participant.e.s de 20 à 60 ans: «Ce fut un vrai succès», affirme Isabelle. Après un premier événement, les habitant.e.s avaient déjà envie de créer une plateforme d'échanges à long terme autour de la pratique zéro déchet». Pour ces deux habitantes du quartier, le lien social est au cœur du projet: «Nous avons retrouvé des personnes que nous avons l'habitude de croiser au potager qui se trouve près du chemin de Compostelle», raconte Isabelle. Ouvert à chaque habitant.e, indépendamment de la couleur du passeport, le contrat de quartier permet l'implication de tous les acteurs du quartier dans la conception, l'évaluation et la réalisation

de projets de proximité. «Cela nourrit le sentiment d'appartenance à la société et de citoyenneté», rappelle Salima Moyard. Le contrat de quartier est un moyen parmi d'autres de devenir un.e citoyen.ne actif.ve dans la société». De tels contrats existent déjà à Vernier, Carouge ou Onex. Ces dispositifs ont démontré à plusieurs reprises leur pouvoir de renforcement du lien social. Une assemblée de lancement aura lieu à l'automne prochain pour initier le nouveau contrat de quartier au Petit-Lancy. Virginie Estier fait en ce moment une 'tournee de rencontres' avec les différents acteurs sociaux, culturels et économiques du quartier pour sonder les différents intérêts. «J'encourage les habitant.e.s du quartier à réfléchir dès maintenant aux projets qu'ils souhaiteraient voir naître près de chez eux», affirme-t-elle. On peut le dire, la vie de quartier a de beaux jours devant elle.

Louis Viladent

### Pour en savoir +

<https://www.lancy.ch/prestations/contrats-de-quartier-une-demarche-participative>  
Ateliers zéro déchet:  
chapelle\_zero\_dechet@yahoo.com  
Page Facebook: Chapelle Zéro Déchet

# Lancy, médaillée d'or de l'énergie



Photos Alain Grosclaude



En 2020, la Ville de Lancy a reçu une médaille d'or pour sa politique énergétique. Le label "GOLD", la plus haute distinction du programme national "Cité de l'énergie", traduit d'une part les actions mises en œuvre par la commune ces dernières années et d'autre part les mesures à venir. Le Maire et la responsable de l'unité du développement durable reviennent sur les efforts déployés pour en arriver là, et ceux nécessaires pour conserver le titre.

**C'EST UNE CONSÉCRATION EN MATIÈRE DE** politique énergétique: une médaille d'or du label "Cité de l'énergie". Ce label, qui fait partie du programme "Suisse énergie", est décerné aux communes, villes ou régions qui mènent une politique énergétique durable et efficace. Comme l'explique Claudia Bogenmann, responsable de l'unité de développement durable de Lancy, la Ville avait déjà été labellisée "Cité de l'énergie" en 2003, 2008, 2012 et 2016: «C'est la première fois en 2020 que nous avons atteint la mention GOLD», précise-t-elle. Pour recevoir le label Cité de l'énergie, une commune doit obtenir 50% des points, selon des critères spécifiques. Pour le label "GOLD", elle doit en obtenir 75%. La Ville de Lancy a atteint 76% en 2020: «Ces points sont obtenus sur la base de ce que la Ville a déjà mis en place, et sur sa planification des années à venir en matière de politique énergétique», souligne le Maire écologiste Damien Bonfanti.

## Du chemin parcouru... et encore à parcourir

Le titre ne s'obtient pas d'un coup de baguette magique. En 2001 déjà, convaincue de l'importance que peuvent jouer les collectivités locales en matière

de développement durable, la Ville adoptait les principes de l'Agenda 21. Des ateliers du futur ont ainsi vu le jour, afin d'inciter la population et l'administration communale à mener des actions concrètes. La centrale solaire installée sur le toit de la salle omnisports de l'école du Petit-Lancy en est un bon exemple: en achetant un part de cette centrale dite participative, les souscripteurs ont pu bénéficier d'électricité solaire. Un impact positif pour la facture d'électricité et sur l'environnement. Damien Bonfanti regarde avec satisfaction le chemin parcouru, mais pour lui, il n'est pas question de s'arrêter là: «La Ville de Lancy se doit de prendre le chemin de la transition énergétique et d'être exemplaire de ce point de vue-là afin d'inciter l'ensemble des acteurs et actrices à s'engager sur ce même chemin», affirme-t-il.

## Inciter sans contraindre

D'ici 2030, la municipalité souhaite réduire d'un tiers l'énergie consommée sur le territoire, diminuer de moitié la partie d'énergie non-renouvelables et réduire de moitié les émissions de gaz à effet de serre. Pour Claudia Bogenmann, «l'enjeu majeur pour la Commune consiste à orienter, dans la mesure du

possible, les décisions de consommation de tous les acteurs du territoire». Propriétaires, habitants, entreprises, «nous sommes tous des acteurs de la transition énergétique», souligne-t-elle. L'approche choisie par les Autorités lancéennes est l'incitation: «Plutôt que de contraindre, nous voulons motiver les changements de comportement, explique Damien Bonfanti. Nous préférons encourager certaines décisions et améliorer l'accès à des pratiques plus durables, comme la mobilité douce». Un train de mesures incitatives a déjà été mis en place et de nouvelles mesures sont en cours d'élaboration. Mené en collaboration avec l'Office cantonal de l'énergie et SIG-Eco21, le programme "Lancy Réno" accompagne les propriétaires et régies dans la rénovation énergétique d'immeubles. Un programme similaire existe pour informer et conseiller les propriétaires de villas. «Les bâtiments communaux ne représentent que 5 % de l'immobilier sur Lancy. Il est donc évident que nous devons inciter les acteurs privés à jouer le jeu, tout en montrant l'exemplarité de la Commune», assure Claudia Bogenmann. Côté mobilité, la Ville déploie des efforts pour encourager le «transfert modal», c'est-à-dire les alternatives à l'automobile au sein de l'agglomération. «Nous voulons encourager la mobilité douce par des espaces publics attractifs et généraux et aussi tirer parti de la mise en service du Léman Express pour encourager l'usage des transports collectifs», précise Damien Bonfanti. Inauguré en 2019, le Léman Express permet

à des milliers de Lancéennes et de Lancéens de se rendre en centre-ville ou en France voisine, sans recourir à la voiture.

## Faire face à l'urgence

Avec son programme «Cité de l'énergie», Lancy s'accorde à la Stratégie énergétique 2050 de la Confédération, au Plan directeur cantonal de l'énergie et au Plan Climat Cantonal. Mais le Maire se veut clair sur un point: «L'obtention du GOLD n'est pas un objectif en soi. Ce que nous cherchons, c'est à renforcer continuellement notre engagement en faveur de la transition énergétique et écologique». Pour lui, il faut que ce titre ait un sens pour chaque habitant.e: «Il faut sensibiliser les enfants au développement durable, mais aussi chaque citoyen.ne. Nous devons toutes et tous revoir nos modes de vie et nos habitudes de consommation, car nous sommes toutes et tous concerné.e.s par l'urgence climatique». La prochaine évaluation «Cité de l'énergie» aura lieu en 2024, pour savoir si Lancy conserve ou non sa médaille d'or. D'ici-là, l'Exécutif lancéen, appuyé par un Conseil municipal sensible aux problématiques écologiques, garde espoir: «Nous allons tout donner pour atteindre nos objectifs», s'exclame Claudia Bogenmann.

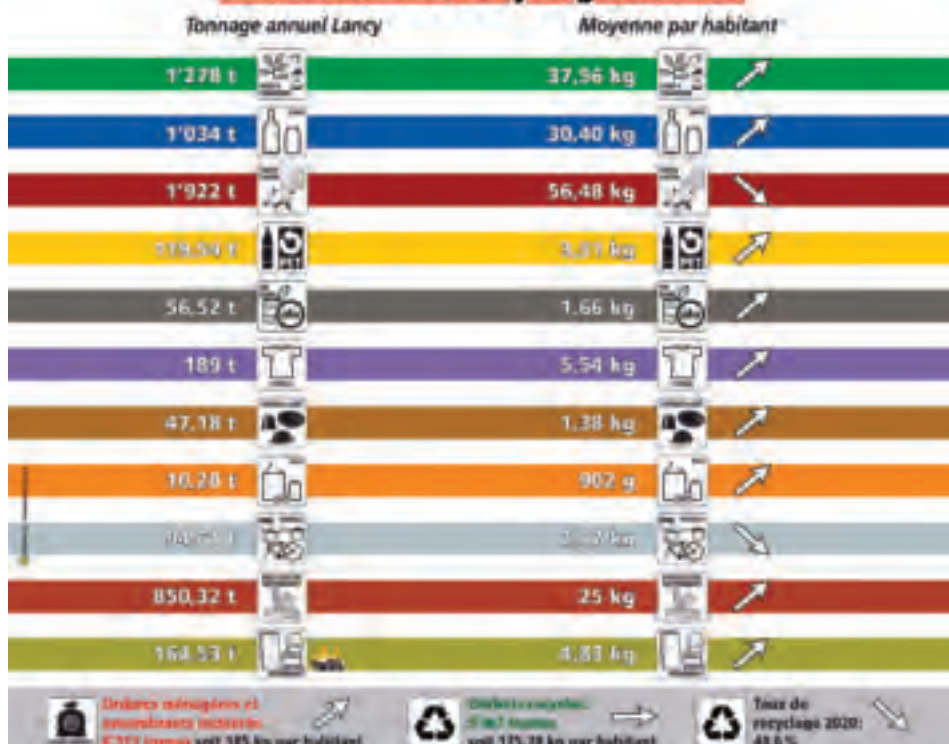
Louis Viladent



## Pour en savoir +

<https://www.lancy.ch/dossiers/lancy-ville-durable>

## Votre effort de recyclage en 2020



# 2020: année sous influence

## DANS UN CONTEXTE DE CRISE SANITAIRE

inédite, gérer les déchets d'une Ville de 34'000 habitants qui se densifie de façon exponentielle aura nécessité cette année une importante organisation logistique, sanitaire et un travail de proximité assidu de la part des équipes et des prestataires voirie. Un grand merci à eux pour leur engagement et leur professionnalisme!

Dans un premier constat, on peut remarquer une hausse de nos déchets incinérables de 395 tonnes qui s'explique par l'augmentation de la population lancéenne, l'éclosion du nouveau quartier de Pont-Rouge (440 logements), et le confinement durable d'un grand nombre de nos concitoyens.

Pour exemple, le tonnage des capsules de café collecté sur nos éco-points a tout simplement doublé cette année passant de 23 tonnes en 2019 à 47 tonnes en 2020, démontrant sans ambi-

guité l'impact du confinement sur notre production de déchets. Dans ce contexte pandémique et démographique très particulier, les Lancéennes et Lancéens ont donc produit beaucoup plus de résidus ménagers sur le territoire communal qu'à l'accoutumée.

Les déchets valorisables (verre, PET, ALU, déchets de cuisine, piles, capsules de café, etc.) ont également tous augmenté et le tonnage des déchets encombrants a franchi la barre symbolique mais hautement révélatrice des 1'000 tonnes annuelles.

Le tonnage du papier-carton a légèrement baissé bien que le nombre de bennes collectées a très significativement augmenté. Ce constat démontre l'incidence de la baisse des papiers lourds (moins de journaux) au profit des emballages volumineux et légers liés à l'explosion des commandes en lignes. Il est d'ailleurs intéressant de constater

que le poids moyen d'une benne de papier-carton est passé de 170 kg en 2019 à 125 kg en 2020.

Si le tonnage de nos déchets de cuisine a légèrement augmenté (+25 tonnes), nous incinérons encore potentiellement aujourd'hui le tonnage effrayant de 1'800 tonnes de nourriture chaque année alors que nous pourrions valoriser très facilement ces déchets humides en utilisant la P'tite poubelle verte. Si nous souhaitons que nos résultats de tri restent toujours en adéquation avec les objectifs que nous nous sommes fixés, le principe de trier nos déchets organiques devient aujourd'hui une évidence et une priorité absolue.

Bon tri à toutes et à tous!

Bruno Stämpfli

Chef de la section gestion et logistique des déchets

## Un parc, une histoire...

# Parc Louis-Bertrand

## C'EST EN L'HONNEUR DE MONSIEUR LOUIS

Bertrand, directeur du collège de Genève et premier maire habitant au Petit-Lancy que ce parc a été nommé. C'est à son instigation que les armoiries de Lancy telles que nous les connaissons aujourd'hui ont été adoptées. Depuis le XVI<sup>e</sup> siècle, la Campagne Bertrand était un lieu agréablement arborisé et bénéficiait, de par sa position surélevée par rapport à la Ville de Genève, d'un air plus pur. Elle a suc-

cessivement hébergé une maison de repos pour les recluses françaises, l'Asile temporaire de l'enfance abandonnée et, dès 1968, un home pour enfants souffrant d'infirmité motrice cérébrale, devenu par la suite Foyer Clair-Bois. En 1984, les autorités lancéennes décident de faire un parc de cette campagne. Conçu par le bureau d'architecture du paysage Walther Nossek en 1984, il est aménagé l'année suivante.

Le temps passant, la vétusté des équipements, l'inconfort des cheminements et l'insécurité des lieux ont mené à un abandon progressif du parc par les usagers. Une pétition pour la création d'un skate-park et les demandes du Foyer Clair-Bois pour améliorer l'accessibilité du parc ont déclenché le réaménagement de toute la parcelle en 2017. Aujourd'hui, les équipements proposés, les cheminements adaptés pour personnes en situation de handicap, l'étang et la nouvelle végétation en font un lieu très apprécié et utilisé.

Sandrine Michailat (Service de l'environnement et du développement durable) et Kaarina Lorenzini (Lancy d'Autrefois)

## L'espoir fleurit

### A NOUVEAU CE PRINTEMPS, DE BELLES

tulipes roses et blanches vont éclore au pied du Bâtiment administratif de la Mairie. À l'origine de cette floraison, la campagne "1 Tulipe pour la VIE", un hommage poétique aux victimes du cancer du sein et à leurs proches auquel s'associe la Ville de Lancy pour la deuxième année consécutive. En Suisse, le cancer du sein reste la première cause de mortalité féminine entre 40 et 50 ans. Lors de la plantation, les jardiniers de la Ville de Lancy ont respecté la proportion symbolique d'une tulipe rose pour sept tulipes blanches car une femme sur huit est encore victime de cette maladie aujourd'hui. Dès lors, comment faire fleurir l'espoir? En encourageant toutes les femmes de notre vie à faire le dépistage, et ce, même avant leurs 50 ans.

Pour en savoir +: [www.laimantrose.ch](http://www.laimantrose.ch)

ESC

## NATURE.LANCY.CH



Photo: Alain Grosclaude

LE RETOUR DES BEAUX JOURS OUVRE LA saison des balades au bord de l'eau, des siestes à l'ombre des arbres ou encore des pique-niques sur la pelouse. Pour obtenir plus d'informations sur les nombreux espaces verts lancéens, un site internet dédié à "notre nature de proximité" est régulièrement mis à jour par la Ville de Lancy. L'occasion d'explorer les parcs de la commune, de consulter des cartes utiles et de (re)découvrir les plus belles promenades de Lancy!

[www.nature.lancy.ch](http://www.nature.lancy.ch)

ESC



Campagne Bertrand: le Home du Petit-Lancy, en 1934 © Lancy d'Autrefois, Fonds de Rovinelli.

# Le Conseil économique communal: au service de l'économie locale depuis 1997

**C'EST SUITE À LA DISPARITION SUR LA** commune de près de 1'200 postes de travail d'un seul coup en 1997, soit environ 10% des emplois, que le Conseil économique communal a été créé par le soussigné alors Conseiller administratif. Cette suppression de postes était liée à la décision d'UBS de fermer le centre SBS au Petit-Lancy pour le transférer aux Acacias suite à la fusion UBS/SBS et à celle de déplacer à Munich le Centre européen de Digital, entreprise informatique basée aux Morgines. La conséquence? Une perte sensible au niveau de l'impôt communal. Grâce à une forte mobilisation des Autorités lancéennes de l'époque et avec l'appui du Canton, la Ville de Lancy a pu accueillir sur son territoire la multinationale Procter & Gamble dont l'accroissement des effectifs par la suite a plus que compensé les pertes.

## Les missions du Conseil

Les missions du Conseil économique communal sont doubles: d'une part il s'agit d'aider le Conseil administratif à prendre en compte et anticiper les besoins, ainsi que les préoccupations des entreprises établies à Lancy, notamment par des conseils personnalisés, et d'autre part à favoriser la création ou l'implantation de nouvelles entités.

En 1998 a été tenue une table ronde "commune-entreprises" visant à déterminer des actions concrètes en faveur de l'économie locale. Il s'en est suivi la création d'un poste de Déléguée aux affaires économiques ainsi que d'un répertoire des entreprises lancéennes librement disponible sur [www.lancy.ch](http://www.lancy.ch). Depuis l'an 2000, le Conseil économique communal contribue à la mise sur pied et à l'animation de la Journée annuelle des entreprises à laquelle le Conseil administratif convie les dirigeants des PME, PMI et multinationales basées sur la commune. A ce jour, 20 éditions ont été organisées. Des thèmes de réflexion sont abordés et débattus en présence de personnalités du monde politique ou économique genevois, tels que la mobilité, le développement durable, le développement économique, l'intégration des jeunes dans la vie active, l'énergie, les transports, la fiscalité, le Grand Genève ou encore la sécurité. Depuis 2010, 21 Petits-déjeuners dans les entreprises ont également été organisés, à raison de 2 par année, permettant aux participants de nouer des contacts et découvrir différents domaines.

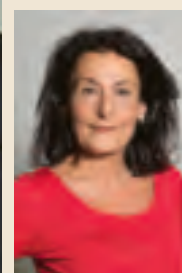
Marco Föllmi  
Membre du Conseil économique communal

## Composition du Conseil

Le Conseil économique communal regroupe des personnalités du monde économique et financier dont la caractéristique est d'avoir un lien avec Lancy. A noter que le Conseil intervient à titre tout à fait bénévole depuis sa création.



De gauche à droite: Damien Bonfanti qui préside en tant que Conseiller administratif en charge de la promotion économique, assisté par Myriam Boussina, déléguée, et de Marco Föllmi, Dominique Grosbéty, David Hiller, Jean-Claude Manghardt et John Tracey.



Photos: Alain Grosclaude et DR

## NOUVELLES ÉCONOMIQUES Entreprises et commerces récemment établis à Lancy

- **JORGE INACIO CONTROLE OIBT ET INSTALLATION ELECTRIQUES**  
Ch. de la Caroline 18A, Petit-Lancy  
Electriciens
- **REGGIANI**  
Vieux-Chemin-d'Onex 14, Petit-Lancy  
Services en logistique
- **ARADA CONSTRUCTIONS SARL**  
Ch. des Pontets 21, Grand-Lancy  
Entreprise de maçonnerie et de carrelage
- **POINT COMMUN SARL**  
Ch. des Mérinos 4, Grand-Lancy  
Gérance de résidences à but social
- **TOPNET SA**  
Rte des Jeunes 59, Grand-Lancy  
Entreprise de nettoyage
- **SAFE, SWISS ACCOUNTING FIDUCIARY EXPERTS SARL**  
Av. des Grandes-Communes 8, Petit-Lancy  
Fiduciaire
- **GABS-GROUP SARL**  
Rte des Jeunes 105A, Grand-Lancy  
Management, marketing et communication
- **INSPIRE SOLUTIONS SARL**  
Rte de Saint-Julien 80, Grand-Lancy  
Importation et exportation de marchandises
- **PEINTURE POUSEIRO, FRANCISCO FIANS RODRIGUES POUSEIRO**  
Chemin des Semailles 44, Grand-Lancy  
Entreprise de peinture et papiers peints
- **ALLIANCE OCCASIONS SA**  
Rte de Saint-Georges 55, Petit-Lancy  
Commerce de véhicules
- **ASLAM KHAN LIMOUSINE SERVICES**  
Ch. des Fraisières 17, Grand-Lancy  
Transport de personnes
- **KIWI & LEELOO SNC**  
Ch. des Pâquerettes 25, Petit-Lancy  
Fabrication et vente de produits alimentaires.

Nous souhaitons la bienvenue à toutes ces entreprises et leur formulons tous nos vœux de succès.

Gwendoline Romand  
Employée administrative



Nouvelles surfaces commerciales en construction à l'avenue des Morgines / route du Pont-Butin.

Photo: Alain Grosclaude

# Nouveau à Pont-Rouge

DEPUIS FÉVRIER 2021, UNE ARCADE NOMMÉE

*Espace quartier* a ouvert ses portes au sein du nouveau quartier de Pont-Rouge. Un large espace de 70 m<sup>2</sup> traversant et lumineux, grâce à ses grandes vitres donnant sur l'intérieur et l'extérieur du quartier, s'équipe peu à peu afin d'accueillir au mieux les personnes récemment installé-e-s à Pont-Rouge.

Cet Espace quartier a pour but de proposer un lieu d'accueil à disposition des habitant-e-s mais aussi des usager-e-s du quartier. Il est géré conjointement par la coordinatrice de quartier, Odile Magnenat, rattachée au Service des affaires sociales et du logement de la Ville de Lancy et l'association de quartier *Adret Voies Vives (AVV)* qui y tiennent des permanences hebdomadaires (les mardis et mercredis de 16h à 18h, et les vendredis de 12h à 14h). L'objectif de ces permanences est d'accueillir les habitant-e-s dans un lieu convivial, les informer sur les actualités du quartier ainsi que les orienter sur les différentes prestations sociales proposées par la Ville de Lancy. Des permanences ponctuelles seront également mises en place avec les différents ser-

vices de la commune et du canton afin de délocaliser certaines prestations (permanence impôts, écrivain public, etc.) et ainsi les rendre plus accessibles.

En plus d'être un lieu d'accueil et d'information, l'Espace quartier est une salle disponible à la location pour les habitant-e-s et associations souhaitant organiser une rencontre ou un événement privé. Les locations seront ouvertes lorsque la situation sanitaire le permettra.

Cette initiative s'inscrit dans un projet large, initié par le Bureau d'intégration des étrangers du Canton de Genève, visant à renforcer la cohésion sociale en milieu urbain. Pour y parvenir, un plan d'action a été mis en place à Pont-Rouge. L'accueil, l'intégration, le vivre-ensemble ou encore la participation citoyenne constituent autant d'axes de travail. Ainsi, la Ville de Lancy, l'AVV et la Fondation genevoise pour l'animation socioculturelle (FASe) collaborent activement pour le développement et l'animation d'un quartier mixte et vivant.

Odile Magnenat  
Coordinatrice de quartier

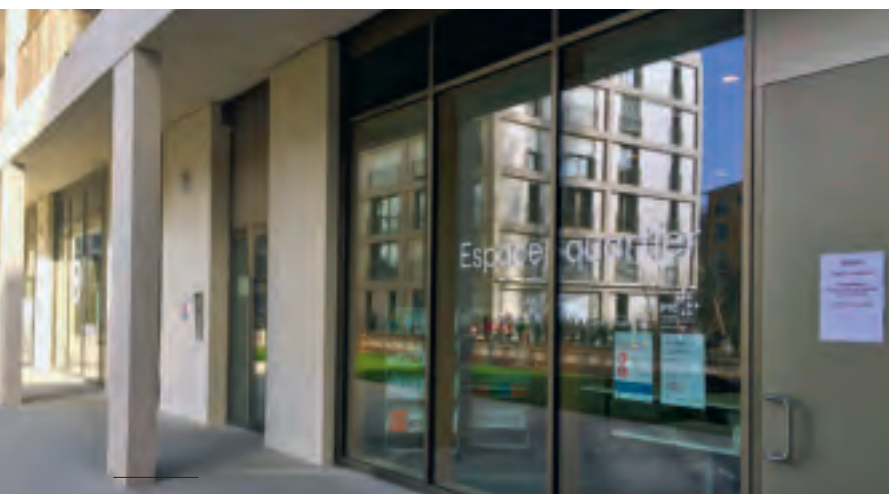


Photo: Odile Magnenat

## Le temps d'un arrêt



Photo: Philippe Metzger

LE TEA-ROOM RESTAURANT "LE TEMPS D'UN Arrêt" a fêté ses trois ans d'existence l'automne dernier et poursuit ses activités d'accueil de jeunes Lancéens-ne-s pour des stages professionnels.

Cette structure, gérée par Contact Emploi Jeunes, pôle du Service des affaires sociales et du logement, spécialisé dans les activités d'insertion professionnelle, a accueilli en 2020 quatorze jeunes, ce qui représente 275 semaines de stage sur l'année.

Ces stages permettent aux jeunes de prendre confiance en eux et d'entrer dans une dynamique active, dans la perspective de poursuivre une formation ou de trouver un emploi.

### Horaires et terrasse

Ayant proposé un service "à l'emporter" durant tout l'hiver dernier, l'équipe du Temps d'un Arrêt se réjouit de vous accueillir à nouveau en ses murs et sur sa jolie terrasse dès l'arrivée du printemps et l'assouplissement des restrictions sanitaires.

PHW

### Informations

#### Le Temps d'un Arrêt

Av. des Communes-Réunies 73  
Ouvert du lundi au vendredi de 7h30 à 16h (Fermé le samedi et dimanche)  
Tél. 022 706 16 96

## UN CONCIERGE À L'ESPACE PALETTES



Photo: Léa Torrent

MONSIEUR LOUIS BLONDIN EST LE concierge du bâtiment depuis le début de l'année. Présent sur les lieux au quotidien, il est le référent pour toutes les questions techniques et d'entretien des locaux et du parking souterrain.

Étant donné les nombreux utilisateurs de ce lieu et la diversité des activités qui s'y déroulent, il est vite apparu que l'Espace Palettes avait besoin d'un concierge, comme tout autre bâtiment de la commune.

M. Blondin travaille depuis 20 ans pour la Ville de Lancy et connaît bien l'administration et les différents acteurs présents sur le site. En fonction depuis quelques semaines, il a rapidement pris ses marques et a déjà su créer des liens avec les différentes personnes qui travaillent à l'Espace Palettes et ses alentours, ainsi qu'avec les usagers. Il se sent à l'aise avec le public et apprécie ce nouveau poste qui requière beaucoup d'autonomie.

Bienvenue à vous, Monsieur Blondin!

VES/LTO

## Le bénévolat au service des Aîné.e.s

TERESA, 54 ANS, SE REND UN APRÈS-MIDI PAR semaine au domicile de Catherine, 95 ans. Toutes deux ont plaisir à se retrouver car au fil des semaines confiance et affection ont trouvé écho dans leurs rencontres. Selon la météo, elles jouent aux cartes et discutent ou partent en balade. "Cette rencontre hebdomadaire me fait du bien et m'oblige à sortir. A cause de la pandémie je ne sors plus comme avant. Catherine est toujours contente de me voir, même si elle oublie souvent que je viens et en rit. Savoir que ma pré-

sence lui fait aussi du bien me donne encore plus de plaisir dans ce bénévolat. «Je ne peux pas sortir seule de chez moi à cause de ma perte d'équilibre et les journées sont parfois un peu longues, complète Catherine. Les visites de Teresa sont fantastiques, nous passons des moments agréables et marcher est bon pour ma santé». Ces missions bénévoles sont encadrées par des professionnels du Service des affaires sociales et du logement; une évaluation est faite auprès de l'aîné.e pour définir la

demande et chaque bénévole signe une convention d'engagement moral après un entretien. Les bénévoles effectuant des visites à domicile se retrouvent pour des moments d'échange entre eux suivis d'une présentation d'un intervenant extérieur, une formation annuelle leur est également offerte. Si une telle mission vous intéresse, n'hésitez pas à nous contacter. De même, si vous avez besoin du soutien d'une personne bénévole ou pensez que cela pourrait bénéficier un.e aîné.e de votre entourage.

Lauriane Martin  
Christiane Etienne-Warynski



Photo: Teresa (bénévole)

### Pour en savoir +

Service des affaires sociales et du logement  
Tél. 022 706 16 75  
l.martin@lancy.ch  
www.lancy.ch/bénévolat

# Quand les protocoles scientifiques inspirent l'art

Du 17 avril au 23 mai, la Ferme de la Chapelle consacre une exposition à Raphaëlle Mueller, dont les œuvres créent une passerelle entre art et science. La plasticienne interroge des problématiques liées à l'écologie, à la politique, à la biologie qu'elle aborde par des installations ou performances soutenues par des protocoles scientifiques qui en font la spécificité.

## ARTISTE ENGAGÉE, RAPHAËLLE MUELLER

mène en parallèle une carrière de photographe professionnelle et un travail personnel de plasticienne. Ses œuvres tissent des liens entre l'art et la science, avec un focus particulier sur les problématiques liées à l'écologie, aux recherches sur le génome, et plus largement au rapport conflictuel entre l'activité humaine et la nature.

Planifiée il y a plus d'un an, cette exposition devait prendre une forme très différente. L'artiste aurait en effet aimé transformer le centre d'art en un lieu de tous les possibles, grâce à des interactions régulières avec le public. La situation actuelle a transformé l'événement en une présentation à caractère plus rétrospectif, montrant les différents angles de sa recherche artistique. Raphaëlle Mueller s'attache à mettre en évidence les failles et dangers liés à certains domaines sensibles qui ont un



Raphaëlle Mueller, photo de la série Raw Liminal.

impact sur notre mode de vie et environnement et offrent des pistes de réflexion. Chaque projet s'accompagne d'un protocole calqué sur les procédés scientifiques, qui va déterminer une

forme de restitution plastique à chaque fois différente. Elle s'est notamment penchée sur la possible digestion de produits dérivés du pétrole par les vers Zophabas Morlo, une découverte annon-

cée comme révolutionnaire dont l'artiste tempère l'enthousiasme en soulignant la très longue durée de cette métabolisation ainsi que le côté éthique discutable de faire "travailler" des animaux. D'autres installations dénoncent le rachat par certaines compagnies des crédits carbone suite aux accords de Kyoto pour les problèmes des gaz à effet de serre, l'opacité des flux financiers des multinationales, en particulier concernant la variation des prix des matières premières brutes, ou encore la manipulation de l'humain, à travers les phéromones ou les recherches sur le génome.

L'artiste sera présente ponctuellement à la Ferme de la Chapelle pour accueillir le public et en particulier les classes, si cela est à nouveau permis, afin d'ouvrir le débat, élément qui fait partie intégrante de son travail.

Nicole Kunz

## En tandem au musée avec TaM

Ouverte ou non, un nouveau projet permet aux Lancéennes et Lancéens de découvrir les œuvres d'art de la Ferme de la Chapelle et d'en laisser une trace dans le Musée imaginaire Suisse.

### L'IDÉE VIENT DE SUISSE-ALÉMANIQUE: ALORS

que les musées doivent restreindre le nombre de visiteurs en raison de la pandémie, Kuverum Services en coopération avec le Pour-cent culturel Migros développe le projet "TaM – Tandem au Musée". Deux personnes qui se connaissent peu ou prou se rencontrent au musée, le visitent ensemble et inventent une courte histoire autour d'un objet de leur choix. Le récit est ensuite publié sur la plateforme web "MiS – Musée imaginaire Suisse". Les tandems

au musée souhaitent inciter au dialogue et à la créativité, lutter contre l'isolement des personnes et créer des liens entre les objets réels d'une exposition et leur présence numérique sur le web. A partir de ce mois d'avril, la Ferme de la Chapelle figure comme institution partenaire du projet. Toute personne désireuse de devenir Guide TaM peut se renseigner dès à présent sur le site [www.tim-tam.ch](http://www.tim-tam.ch). En tant que Guide TaM de la Ferme de la Chapelle, vous recevrez des invitations et informations

détaillées autour des expositions, ainsi qu'un badge qui vous identifiera comme Guide TaM. Ce projet est entièrement gratuit et aucune connaissance spécifique en art n'est requise si ce n'est d'avoir un brin de curiosité et d'enthousiasme à l'idée d'aller à la rencontre des personnes et des œuvres d'art. Tenté-e? N'hésitez pas à nous appeler pour de plus amples informations au 022 342 94 38.

Annina Meyer



Laure Marville, détail de l'affiche

## BIENTÔT SUR VIMEO

«LE FRANÇAIS, C'EST TOUT UN ART» EST une offre spécifique du centre d'art La Ferme de la Chapelle spécialement conçu pour les personnes non francophones. Vous apprenez le français, vous aimez l'art et vous avez envie d'une manière différente de perfectionner la langue: voilà des visites qui sont faites pour vous. A chaque exposition, la Ferme de la Chapelle

s'associe à un enseignant de langue et propose des visites qui tiennent compte des différents niveaux de français. Toutes ces visites sont gratuites. En raison de la situation actuelle, et jusqu'en juin prochain, ces visites spécifiques de groupe sur place sont remplacées par de courtes vidéos (bientôt disponible sur Vimeo). En attendant de découvrir par ce biais les œuvres d'art exposées, vous pouvez aussi

écouter nos anciens podcasts audio sur le site [www.lancy.ch/actualites/le-francais-cest-tout-un-art](http://www.lancy.ch/actualites/le-francais-cest-tout-un-art). En plus de l'écoute, vous y trouvez également des exercices de lecture et d'écriture (niveaux A1 – C1) dans les Mémos que vous pouvez télécharger gratuitement. Bonne écoute, bon visionnage et à bientôt à la Ferme de la Chapelle.

A.M.



## Oh, des dinosaures! Des invités très spéciaux à Lancy...

### VOUS ÊTES PASSIONNÉS PAR LES DINOSAURES

et de leur histoire? Ne manquez pas les prochains rendez-vous de la bibliothèque. En partenariat avec l'association AniMuse, spécialisée dans la médiation scientifique, nous vous proposons de partir sur les traces de ces créatures extraordinaires.

Afin de satisfaire la curiosité des petits comme des grands, la bibliothèque offre deux animations distinctes autour de ces géants tout en muscles et en écailles. Le rendez-vous du mardi 20 avril 2021, de 18h00 à 19h30, est destiné aux adultes.

Les enfants de 6 à 12 ans, quant à eux, sont attendus le mercredi 12 mai 2021 de 15h00 à 16h30 afin de découvrir le mode de vie des dinosaures au travers d'activités ludiques. Les deux animations sont gratuites, il est toutefois nécessaire de s'inscrire au 022 792 82 23.

Elise Dusautoy, Bibliothécaire



Illustration de Reto Cramer

## Appel à candidatures

### Exposition des artistes lancéens

Chaque année, la Ville de Lancy offre la possibilité aux artistes amateurs lancéens d'exposer leur travail le temps d'un week-end. L'édition 2021 de l'Exposition des artistes lancéens se déroulera du 4 au 6 juin à La Dépendance.

Dessin, bijouterie, sculpture, peinture ou autre... Pourquoi pas vous?

Quelle que soit votre discipline artistique, envoyez-nous votre candidature!

Le concours est ouvert à tous les Lancéens, ainsi qu'aux personnes qui étudient ou travaillent dans la Commune. Votre dossier de candidature doit simplement comporter:

- Quelques mots sur votre parcours artistique
- Des photographies de vos réalisations
- Vos coordonnées complètes.

Une belle occasion de faire connaître votre travail artistique!

Le délai de participation est fixé au **19 avril 2021**.

### Contact

Mathilde Babel Rostan. Responsable de la promotion culturelle  
m.babel-rostan@lancy.ch  
Tél. 022 706 15 33 – www.lancy.ch

# Retours de résidences

**EN FÉVRIER ET MARS, LA VILLE DE LANCY A** accueilli deux résidences de création théâtrale. La parole aux artistes.

### Le Cockpit

«Notre objectif était de mettre en forme *Pistache*, une pièce pour les tout-petits, avec marionnettes de table, marottes et boîte à musique.

Nous avons travaillé sur plusieurs plans: l'aménagement du décor, la composition sonore et la construction d'images scéniques. Et nous avons réussi: notre équipe a créé vingt-huit minutes d'histoires, de musique et de sourires autour d'une charrette à glaces.

La sérénité et la beauté du Parc Chuit, sous la neige ou le soleil, a enrichi notre fiction de poésie. On retrouve même l'écureuil malicieux du parc sous un sapin du spectacle!»

*Le spectacle sera joué à La Dépendance en novembre 2021 (www.lecockpit.ch)*

### Cie des Plaisantes

«Notre projet *La Recette* a pour objectif de donner à voir au public ce qu'est le processus de création, les étapes de travail, les pistes non exploitées. Ce travail aurait dû être rendu visible en fin de résidence. Les mesures sanitaires ne permettant pas l'accueil du public, nous avons poursuivi la recherche sans l'objectif de la représentation.

Nous avons pu bénéficier d'un lieu agréable, ainsi que d'un soutien financier. Durant cinq semaines, nous avons eu la chance de pouvoir effectuer librement un travail de recherche. Il nous tient à cœur d'exprimer – et ce, particulièrement dans le contexte actuel – que nous interprétons ce soutien comme une reconnaissance et une valorisation des métiers de la culture».

La Ville de Lancy réaffirme son soutien aux acteurs culturels en soutenant des projets permettant aux artistes de continuer à travailler (aides à la réalisation de projets ou mise à disposition de lieux de création).

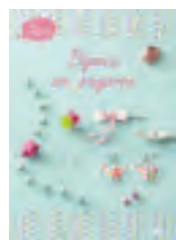


Laure-Isabelle Blanchet dans "Pistache". Crédit photo: Isabelle Meister

## BIBLIOTHÈQUE MUNICIPALE DE LANCY

### Coups de cœur de Laetitia Leroux, bibliothécaire

Nous proposons un atelier de découverte de l'origami pour les enfants. Cet atelier aura lieu à la bibliothèque de Lancy, le mercredi 14 avril 2021 de 15h00 à 16h00. En compagnie des bibliothécaires, les enfants réaliseront des animaux avec de beaux papiers colorés fournis par la bibliothèque. L'animation est gratuite et sur inscription 022 792 82 23. Les enfants sont sous la responsabilité de leurs parents ou accompagnants.



### Bijoux en origami, Mayumi Jezewski

Plus de 35 modèles sont proposés dans cet ouvrage pour réaliser vos propres bijoux en origami. Des explications détaillées vous permettront de confectionner ces minutieux accessoires. Que ce soit des bracelets, colliers, boucles

d'oreilles ou barrettes, vous aurez l'embarras du choix. Avec de beaux papiers, agrémentés de quelques perles, vous pourrez arborer ces délicats bijoux qui donnent un côté original et tendance. Cet ouvrage est un petit bijou.



### Origami d'exception, Nick Robinson

Ce livre propose 20 modèles originaux d'origami d'artistes de renommée internationale. Vous trouverez des classiques comme la grenouille mais également des formes géométriques originales. Chaque modèle comporte des explications détaillées et illustrées pour vous aider à les réaliser. De plus, des liens vidéo de tutoriels sont disponibles ainsi que des papiers à motifs à imprimer. Découvrez l'univers fascinant de l'origami grâce à cet ouvrage complet.

### Bibliothèque municipale de Lancy

70, route du Pont-Butin, Petit-Lancy  
Isabelle Andrey, responsable  
T. 022 792 82 23 – www.lancy.ch

L'inscription est gratuite et le wifi aussi!

### Horaires:

Mardi	de 15h00 à 20h00
Mercredi	de 10h00 à 12h00 et de 14h00 à 19h00
Jeudi	de 15h00 à 19h00
Vendredi	de 15h00 à 19h00
Samedi	de 10h00 à 12h00





## Nouvelle LPPCi

LA RÉVISION TOTALE DE LA LOI FÉDÉRALE SUR la protection de la population et la protection civile (LPPCi), adoptée à l'unanimité fin 2019 par les deux Chambres fédérales, est entrée en vigueur le 1<sup>er</sup> janvier 2021. Cette révision apporte une orientation plus moderne et ciblée, axée sur les menaces actuelles et futures. Ce nouveau texte impose notamment une réduction de la durée de l'obligation de servir à 14 ans ou 245 jours de service et une flexibilisation du système de prestations de service. Elle devrait également agir contre le recul marqué des chiffres de recrutement dans la PCi. Pour l'ORPC Lancy-Cressy, cela représentera le départ d'un quart de l'effectif, à 309 astreints en 2021.

PGI

### Pour en savoir +

orpclancycressy@lancy.ch

## Piscine de Marignac

**MALGRÉ UNE PÉRIODE TOUJOURS MARQUÉE** par l'incertitude, la piscine de Marignac devrait rouvrir ses portes et tous ses bassins pour la saison estivale, du samedi 1<sup>er</sup> mai au dimanche 19 septembre 2021.

### Tarifs

La politique tarifaire (tickets et abonnements) n'est à ce jour pas définie. Nous vous invitons à consulter [www.lancy.ch](http://www.lancy.ch) dans les semaines à venir pour en savoir plus.

### Horaires saison estivale 2021

Lundi de 10h30 à 20h00 et mardi à dimanche de 9h30 à 20h00. Attention, le système de tranches horaires et d'achat de tickets sur [www.lancy.ch](http://www.lancy.ch) pourrait être appliqué, comme l'été dernier. **Nouveauté cette année:** le bassin olympique sera accessible au tout public dès 7h30 les mardis et jeudis.

### Restaurant

Comme chaque été, le restaurant proposera des plats du jour, des salades, sandwiches et autres encas. Vous souhaitez profiter du restaurant sans accéder à

la piscine? C'est possible, moyennant une entrée de Fr. 2.- et ce du lundi au vendredi, de 11h30 à 13h30.

### Massages

Les fameux massages sportifs et relaxants réalisés par des masseurs diplômés seront également de retour afin de prodiguer, à qui le souhaite, un moment de détente.

### Loisirs

Une zone de sport sur sable (street workout), un terrain de beach-volley et de beach soccer sont toujours à disposition. **Nouveautés cette année:** une table de ping-pong sera installée au solarium et des offres sportives supplémentaires pourraient vous être proposées telles que du yoga, de l'aquabike ou encore de l'aquagym.

### Compensations COVID-19

Les abonnements

hiver feront l'objet de compensations en raison de la fermeture imposée de la piscine durant les derniers mois. Des informations spécifiques seront publiées prochainement sur [www.lancy.ch](http://www.lancy.ch).

Olivier Carnazzola, Chef du Service des Sports

Ces informations sont susceptibles d'être modifiées en fonction de l'évolution de la situation sanitaire et des mesures imposées, veuillez consulter régulièrement le site de la Ville de Lancy: [www.lancy.ch](http://www.lancy.ch)



Photo: Alain Grosclaude

**PASSEPORT VACANCES 2021** Du 5 au 30 juillet 2021, entre 700 et 900 enfants âgés de 10 à 15 ans pourront bénéficier d'activités de qualité à un prix abordable, parmi une centaine de propositions (sport, loisirs, découverte d'un métier). Le programme complet sera disponible dans le courant du mois d'avril sur le site: [www.passeport-vacances-ge.ch](http://www.passeport-vacances-ge.ch). Les pré-inscriptions seront ouvertes début mai.

SMA

## DÉCHETS SAUVAGES



AVEC L'ARRIVÉE DES BEAUX JOURS, LES parcs se remplissent et malheureusement de nombreux déchets sont oubliés ou jetés dans l'espace public. Le littering, soit l'abandon de déchets sur la voie publique, est un véritable fléau. Cela nuit à l'image de la Commune, au confort des habitant-e-s, sans oublier l'impact écologique et le coût que génère l'évacuation de ces déchets. La Ville de Lancy en appelle à la bienséance de toutes et tous et rappelle que tout contrevenant au règlement communal de la gestion des déchets (disponible sur [www.lancy.ch](http://www.lancy.ch)) est susceptible d'être amendé.

### Police municipale

Tél. 0800 417 417 (numéro gratuit)



**Le saviez-vous?** Supprimer 30 vieux e-mails permet d'économiser l'équivalent de la consommation d'une ampoule pendant une journée. En effet, tous les e-mails reçus et envoyés sont sauvegardés dans des serveurs physiques qui génèrent énormément de chaleur et doivent être en permanence refroidis par une climatisation. A vos claviers! Découvrez d'autres éco-gestes à adopter au quotidien sur [www.lancy.ch](http://www.lancy.ch)